



# Експертна оцінка сучасних та антикварних гем

*Частина 1. Показники, що обумовлюють мінову цінність та споживну вартість гем. Послідовність експертної оцінки гем*

**К.В. ТАТАРІНЦЕВА**, кандидат технічних наук

УДК 736.2: 658.62.018: 338.5 В статті розкриваються питання експертної оцінки сучасних і антикварних гемм. Автором проведена уніфікація показателів, впливаючих на менову цінність і потребителську цінність гемм. Проведена групування гемм за ступенем їх цінності для потребителя, детально розкрито послідовність експертної оцінки гемм з допомогою методу порівняльного аналізу продаж.

The article covers a question of the contemporary and antique gems (cameos and intaglios) expert appraisal. The indexes, which make impact on consumer and exchange value of engraved gems, were unified by the author. The engraved gems classification according to their consumer value was carried out. Detailed sequence of engraved gems' expert appraisal was stated through the instrumentality of the analog method.

Тисячі років людство використовує різьблені вироби з каміння як особисті прикраси, амулети, декоративне оздоблення приміщень та будівель. Мова у цій статті буде йти про геми – мініатюрні різьблені вироби з каміння, витвори гліптики, що поділяються на камеї (геми з опуклим зображенням) та інталії (геми із заглибленим зображенням). Їх використовували у різних сферах діяльності людини, у тому числі, релігійних обрядах та економічній діяльності, вони виконували естетичну функцію. В наш час геми займають невеликий сегмент ювелірного та антикварного ринку, але є вишуканими та елегантними коштовностями, оригінальними прикрасами і бажаними родинними цінностями.

Камеям часто приписували властивість привертати вдачу та здоров'я до людини, що їх носила. Вони виконували декоративну функцію та були особистими прикрасами (брошки, підвіски, шпильки, вставки у персні та сережки, складові намист, браслетів та діадем), слугували для декоративного оздоблення скриньок, пряжок та інших аксесуарів, також їх носили як амулети, талісмани, обереги. Образи, зображені на камеях, віддзеркалювали переважно суспільно-культурний дух епохи та змінювали свій стиль зі зміною пануючого мистецького стилю. Інталії, як правило, вставляли в обручки та використовували для створення печаток для листів, наказів та інших документів.

Час появи мистецтва гліптики невідомий. Достатньо розвинутим воно було на Сході та в Егейському світі вже у IV–III тис. до н. е. [7]. Більшість античних гем вирізьблена стародавніми грецькими та італійськими майстрами. Навіть сьогодні Італія займає одну з провідних позицій у їх створенні та продажу. Довгий час було невідомо, як античні майстри могли вирізьблювати геми на твердому камінні. Пізніше встановили, що вони мали інструменти для різь-

блення чимось схожі на сучасні. Двигуном для станка слугували раби, що крутили колесо, або сам майстер використовував станок з ножною педаллю та приводом. Уже виготовлення егейських гем III–II тис. до н. е. передбачало швидке обертання на станку [7].

Мистецтво гліптики зародилось у Київській Русі під впливом Візантії приблизно в XI ст.. Згодом традиція різьблення камеї-іконок набула виключно слов'янських рис. Давньоруська знать їх активно носила та колекціонувала десь до XV ст. [4, 8].

Після епохи Відродження та до сьогодні масово випускаються камеї (рідше – інталії) такими країнами, як Франція, Росія, Англія, США, Німеччина, Італія, Китай, Японія та ін. Франція була однією з перших країн, що почала активно створювати камеї у період ренесансу (XIV–XVI ст.), та домінувала у цьому до середини XVIII ст. У Росії під час правління Петра I та Катерини II почалося захоплення і, як наслідок, активне створення та колекціонування гем. Ці мініатюрні вироби з каміння замовлялися у відомих європейських різьбярів та створювалися російськими майстрами у великій кількості. Для їх різьблення у першу чергу використовували каміння з Уралу, а саме: яшми, онікси, агати та ін. [6, 14]. Велику колекцію зразків російської та західноєвропейської гліптики можна побачити в Ермітажі [5, 7, 12].

Англія перехопила естафету під час правління королеви Вікторії (1837–1901). Камеї увійшли в моду та носилися здебільшого як брошки та підвіски. На початку XX ст. США почали масово випускати камеї завдяки творчості компанії «Tiffany», а Німеччина стала важливим осередком виробництва камеї у середині XX ст. Для створення камеї більш активно використовували мушлі, тому що вони мають невисоку твердість та демократичну ціну. Із камін-



ня найчастіше обирали агат, сардонікс, онікс, корал та різнокольоровий обсидіан. Зараз Китай, США, Японія, Італія та Німеччина масово випускають камеї, створені за допомогою ультразвуку (УЗ).

Велику кількість сучасних та антикварних гем ми можемо побачити на спеціалізованих виставках, в ювелірних та антикварних магазинах, у мережі Інтернет. Визначення їхньої якості, споживної цінності та оціночної вартості – завдання, з яким часто стикаються товарознавці та експерти-гемологи, що здійснюють професійну оціночну діяльність у сфері гемології. У Державному гемологічному центрі України (ДГЦУ) експертна оцінка гем виконується вже майже 10 років. За цей час було накопичено достатньо великий досвід роботи та обсяг відповідного матеріалу, розроблено методику експертної оцінки художніх різьблених виробів із коштовного каміння.

Автором було проведено аналіз існуючих методик оцінки ювелірних виробів та культурних цінностей [1, 2, 3, 9, 10, 13]. З метою подальшого розвитку завдань експертної оцінки різьблених виробів із коштовного каміння здійснено дослідження сучасного ринкового асортименту гем та





спробу деталізації процесу їх оцінювання. У даному випадку під експертною оцінкою гем ми розуміємо процес визначення їх оціночної вартості на дату оцінки за допомогою методу порівняльного аналізу продажів. Визначення оціночної вартості неможливе без попередньої експертизи гем. Під час експертизи компетентний фахівець (або група фахівців) проводить ідентифікацію, атрибуцію та дослідження якості гема з метою достовірного вирішення поставленої задачі. Після проведення експертних робіт визначається оціночна вартість та складається експертний висновок.

Для вирішення задач експертизи гем ми вважаємо доцільним визначитись, які гема на сучасному ринку мають більшу цінність для споживача, а які меншу. Відомий англійський економіст Давид Рікардо розрізняє споживну й мінову цінність товару [15]. «Корисність (споживна цінність), – підкреслював він, – не є мірилом мінової цінності». На думку Д. Рікардо, існують товари, цінність яких визначається виключно їхньою унікальністю (статуї, картини, раритетні книги, монети). Цінність цих товарів не обмежується кількістю праці, витраченої на їх виготовлення, вона

змінюється залежно від багатства і смаків споживача. Для проведення експертної оцінки гем ми будемо розуміти їх цінність в контексті поняття «мінова цінність».

Споживна вартість гема відображає вартість або важливість гема як об'єкта власності для конкретного власника; вона визначається як вартість економічного товару для його власника-споживача та базується на ефективності його використання. Відомості про споживну вартість необхідні тоді, коли потрібно порівняти майно, що оцінюється, із аналогами, що мають різну якість та корисність [2].

Цінність гема розкривається через ті технічні та економічні показники, які їй притаманні та визначають її унікальність, вагомість, значущість для людей. Розглянемо основні показники, що обумовлюють мінову цінність та споживну вартість сучас-

них та антикварних гем [1, 2, 3, 9, 10, 11, 13]:

1. вік виробу;
2. якість різьблення;
3. рідкісність та оригінальність сюжету, тематики;
4. рівень художнього виконання;
5. тиражованість;
6. матеріал;
7. метод виготовлення;
8. техніка виконання;
9. глибина різьблення;
10. форма та розміри;
11. наявність підписів або інших свідочств авторства;
12. рівень визнання автора, школи або фірми;
13. оригінал, копія чи підробка;
14. провенанс (біографія гема: рівень визнання, причетність до історичних подій, видатних особистостей, пам'яток історії та культури і т. ін.);
15. особливі якості гема;
16. стан збереження;
17. оправа;
18. оціночна вартість (у разі попередньої експертної оцінки гема іншими фахівцями);
19. ринкова ціна (ціну визначає ринок).

Після того, як ми визначились з показниками, розподілимо гема на групи, які об'єднують у собі вироби, що близькі за міною цінністю та споживною вартістю (таблиця 1).

Далі розглянемо, як відбувається процес визначення оціночної вартості гем за допомогою методу порівняльного аналізу продажів.

Як ми вже писали раніше, визначенню оціночної вартості передують експертиза гема. Перший етап експертизи проводиться на робочому місці експерта та передбачає візуальний огляд виробу. Потрібно визначитись із показниками, що будуть використані для його порівняння з тими гемами, що вже продані за конкретною ціною. Гему слід детально оглянути неозброєним оком

Таблиця 1.

## Диференціація гем на групи за міноювою цінністю та споживною вартістю

Групи гем	Основні характеристики гем за визначеними показниками*	Призначення гем
<p><b>I група:</b></p> <p>геми низької та середньої міноювої цінності та споживної вартості</p>	<ul style="list-style-type: none"> <li>– вік до 50 років;</li> <li>– тиражовані;</li> <li>– типової тематики;</li> <li>– мають низький та середній рівень художнього виконання;</li> <li>– звичайної форми та розмірів;</li> <li>– створені за допомогою ультразвуку (УЗ) або формовані (імітації гем);</li> <li>– вирізьблені вручну, але низької та середньої якості різьблення;</li> <li>– не мають особливих якостей, не причетні до історичних подій, особистостей, пам'яток історії та культури;</li> <li>– створені, як правило, на мушлі або штучному матеріалі;</li> <li>– вставлені у просту оправу з дешевих матеріалів;</li> <li>– мають невисоку ціну на ринку</li> </ul>	<p>Призначені для невибагливого споживача. Використовуються як особисті прикраси, невеликі сувеніри, подарунки та для декорування різних аксесуарів</p>
<p><b>II група:</b></p> <p>геми високої міноювої цінності та споживної вартості</p>	<ul style="list-style-type: none"> <li>– вік до 50 років і більше (для гем вік від 50 до 100 років не суттєво додає цінності);</li> <li>– низька, середня та висока якість різьблення для антикварних гем та висока якість різьблення для сучасних гем;</li> <li>– авторські роботи, вирізьблені вручну;</li> <li>– мають оригінальний сюжет або високий рівень художнього виконання;</li> <li>– створені в одному або декількох примірниках;</li> <li>– мають особливі якості;</li> <li>– причетні до історичних подій, особистостей, відомих пам'яток історії та культури, музейних та приватних колекцій;</li> <li>– вирізьблені на мушлі або камені;</li> <li>– вставлені у дорогу оправу (складної роботи або з використанням дорогоцінних металів, дорогоцінного та напівдорогоцінного каміння);</li> <li>– високо оцінені або мають високу ціну на ринку</li> </ul>	<p>Призначені для справжніх цінителів гліптики. Використовуються як особисті прикраси, предмети колекціонування, дорогі представницькі подарунки, а також для декорування різних аксесуарів</p>
<p><b>III група:</b></p> <p>геми найвищої міноювої цінності та споживної вартості</p>	<ul style="list-style-type: none"> <li>– вік до 50 років і більше;</li> <li>– відмінна та найвища якість різьблення для антикварних та сучасних гем;</li> <li>– авторські роботи, вирізьблені вручну;</li> <li>– мають оригінальний сюжет або найвищий рівень художнього виконання;</li> <li>– створені в одному або декількох примірниках;</li> <li>– мають особливі якості;</li> <li>– причетні до історичних подій, особистостей, відомих пам'яток історії та культури, визначних музейних та приватних колекцій;</li> <li>– вирізьблені на мушлі або камені;</li> <li>– вставлені у дорогу оправу (складної роботи або з використанням дорогоцінних металів, дорогоцінного та напівдорогоцінного каміння);</li> <li>– дуже високо оцінені або ціна не складена ("безцінні")</li> </ul>	<p>Призначені для колекціонування. Поповнюють музейні та приватні колекції</p>

\*Із наведеного ряду експерт обирає тільки ті характеристики, які притаманні гемі, що оцінюється.

та за допомогою лупи для визначення якості різьблення, тематики сюжету, рівня художнього виконання, методу виготовлення, техніки виконання, наявності тріщин і сколів, свідoctв авторства, глибини різьблення, особливих якостей геми. Також потрібно виміряти точні розміри об'єкта та зробити експертизу матеріалу, з якого створено гему.

Другий етап експертизи є найбільш складним та трудомістким, він потребує багато уваги та досвіду. У складних випадках для цього необхідно зібрати думки різних фахівців (істориків, мистецтвознавців, археологів, професійних різьбярів) та задокументувати їх. Збирається інформація про тиражованість, авторство, можливу причетність до історичних подій та особистостей, рівень визнання виробу, рівень визнання автора, школи або фірми, причетність до пам'яток історії та культури, причетність до відомих колекцій та інші дані про історію створення геми.

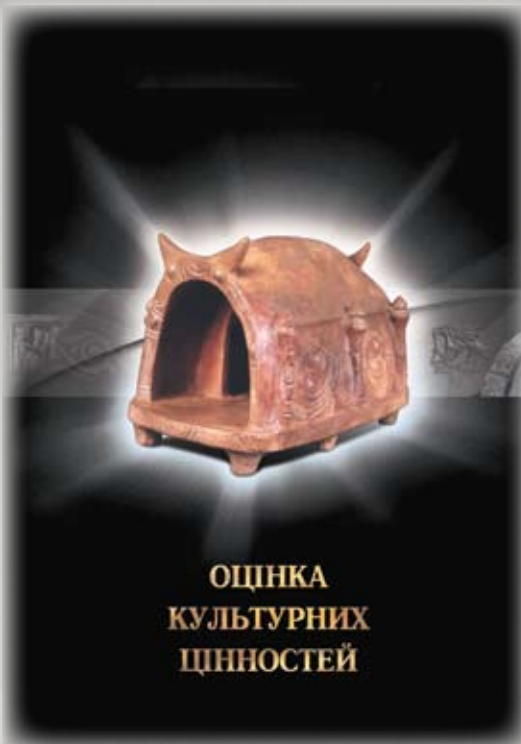
Після проведення експертизи фахівець підходить до визначення оціночної вартості виробу. У разі використання методу порівняльного аналізу продажів проводиться дослідження ринкових цін на подібні, вже продані, геми. Порівнюються їх показники та визначається оціночна (ринкова) вартість виробу шляхом коректування цін угод, які вже відбулися. Наприкінці складається експертний висновок, в якому фіксуються результати експертизи та оціночна вартість геми.

У серії наступних публікацій ми перейдемо до детального роз'яснення значення вищенаведених показників та порядку експертної оцінки гем.

#### Література

1. Артюх Т.М. Диагностика та експертиза коштовностей. – К.: Альтерпрес, 2003. – 448 с.
2. Архипов В.В. Экспертная оценка движимого имущества для гражданско-правовых действий. – К.: Атика, 2004. – 156 с.
3. Дронова Н.Д. Оценка рыночной стоимости ювелирных изделий и драгоценных камней. – М.: Дело, 2001. – 234 с.
4. Жишкочив В.І. Пластика Русі-України. Х – перша пол. XIV століть. – Л.: Ін-т народознавства, 1999. – 240 с.
5. Каган Ю.О. Западноевропейские камеи в собрании Эрмитажа. – Л.: Аврора, 1973. – 96 с.
6. Корнилова В.И. Камнерезное искусство Западного Урала. – Пермь: Кн. изд., 1961. – 56 с.
7. Неверов О.Я. Геммы античного мира. – М.: Наука, 1983. – 144 с.
8. Николаева Т.В. Древнерусская мелкая пластика из камня XI-XV вв. – М.: Наука, 1983. – 161 с.
9. Індутний В.В., Чернявська Е.В., Шкляр С.М. та ін. Оцінка культурних цінностей – К.: ТОВ «Аякс Принт», 2006 р. – 605 с.
10. Anna M. Miller Gems and Jewelry Appraising. Techniques of Professional Practice. – New York: Chapman & Hall, 1988. – 198 p.
11. [http://reviews.ebay.com/Choosing-an-Antique-Cameo\\_WOQQugidZ10000000002179380](http://reviews.ebay.com/Choosing-an-Antique-Cameo_WOQQugidZ10000000002179380)
12. [http://www.liveinternet.ru/users/la\\_belle\\_epoque/post67601428](http://www.liveinternet.ru/users/la_belle_epoque/post67601428)
13. <http://www.oldcameos.com>
14. [http://www.antiq.info/stone\\_bone/4311.html](http://www.antiq.info/stone_bone/4311.html)
15. <http://uk.wikipedia.org/wiki/>





Книга написана за регламентом навчальної програми курсів експертів-оцінювачів при Державному гемологічному центрі України. Розглянуті основні питання ідентифікації, загальної класифікації, наукової атрибуції, визначення якісних характеристик і прогнозування вартості культурних цінностей.

Подані практичні рекомендації щодо визначення споживчої цінності та базової вартості пам'яток культури; описані критерії та методика обрахування їх оціночної вартості, а також представлена добірка стислих нарисів з історії окремих видів пам'яток культури. Для опанування навичками практичної експертизи запропоновані численні приклади атрибуції й оцінки пам'яток культури різних видів.

Видання розраховане на широкий загал працівників музеїв, колекціонерів, аукціоністів та підприємців, зайнятих у сфері торгівлі антикварними речами, а також

рекомендоване для повсякденного використання у роботі працівниками митних служб і уповноваженими посадовими особами Міністерства культури і туризму України.

## До Вашої уваги !!!

Державний гемологічний центр України запрошує слухачів на одноденні учбові семінари за темами:

- ◆ „Коштовне каміння”;
  - ◆ „Основи експертної оцінки культурних цінностей із вмістом природного каміння”;
  - ◆ „Основи експертної оцінки готових виробів із каміння”.
- Детальну інформацію щодо проведення семінарів можна дізнатися за тел./факс 8 (044) 492-93-20, тел. 8 (044) 495-54-85.

Контактні особи:

Рещенко Лариса Олександрівна,  
Татарінцева Катерина Володимирівна.