

УДК 711.5

Петришин Г.П.,
Криворучко О.Ю.,
Ідак Ю.В.

КОМПОЗИЦІЯ – ЯК ОСНОВА В АРХІТЕКТУРНОМУ ПРОЕКТУВАННІ

Ключові слова: архітектура, композиція, первинні елементи, композиційний аналіз, методи композиції.

ВСТУП. Ключовим поняттям для архітектора є слово архітектура. Сучасне трактування архітектури витікає ще з ХІХ ст., коли це поняття застосовувалося у різних значеннях: і як оздоба будинку, і як мистецтво формування простору, і як мистецтво композиції. Крім того, архітектура трактувалася як документація актуального стану цивілізації, а також як мистецтво гармонізації людини, простору й культури в єдине ціле.

На сьогодні актуальним є наступне **визначення архітектури** – мистецтво проектувати та будувати будівлі й споруди, також їх комплекси, які створюють матеріально організоване середовище, необхідне для життєдіяльності людини і співвідносне зі сучасними технічними можливостями та естетичними поглядами суспільства. В архітектурі взаємопов'язані функціональні, технічні та естетичні начала (користь, міцність, краса – триада Вітрувія). Більш узагальнено, архітектура це – мистецтво формування простору задля певної цілі. В результаті такої діяльності виникає твір із закладеною в нього інформацією суспільно-культурного, символічного, естетичного та ідейного змісту. Основними засобами вираження архітектури є: простір, композиція, тектоніка, масштаб, пропорції, ритм, пластика об'єму, фактура і колір матеріалу, синтез мистецтв та ін.

Форма і структура архітектурного твору чинить вплив на емоційний стан людини. Тому можна стверджувати, що архітектор бере участь в задоволенні не лише матеріальних, а й емоційних потреб людини. Аналіз же особливостей художнього образу в архітектурі підводить нас до застосування такого поняття як **композиція**.

Крім того, композиція є основою проектування, яке за своєю суттю є компонуванням: фігур, елементів, просторів, зв'язків.

ОСНОВНИЙ ВИКЛАД. **Композиція** (з лат. *compositio* – твір, побудова, структура, зв'язок) згідно загального судження, це – побудова (структура) художнього твору, розташування його головних елементів і частин в певній системі і послідовності. Сучасне трактування композиції зводиться до наступного: єдність і цілісність форми художнього твору, обумовленої його змістом, характером і призначенням. Це важливий організуючий елемент

художньої форми. Оскільки цілісність композиції і єдність її елементів є методами досягнення гармонії, то композиція розуміється комплексно: поєднання гармонії і змісту, що обумовлює художню форму твору [1]. **Архітектурна композиція** – цілісна художньо-виразна система форм, що відповідає функціональним і конструктивно-технічним вимогам [2]. Тобто тут композиція передбачає гармонійну систему, вибудовану у відповідності до (тобто залежну від) функціональних і конструктивно-технічних вимог [3].

Отже, композиція надає твору єдності та цілності, узгоджує його компоненти між собою та у відношенні до цілого.

В законі єдності і цілності композиції отримали своє відображення природні принципи організації навколишнього світу. Такі приклади можна спостерігати безпосередньо у навколишньому середовищі: співрозмірність форми листя дерев, його крони і стовбура, цілеспрямована узгодженість частин тіла всіх тварин, гармонія ландшафтів і т.д. Усі частини природних утворень розташовані в строгому порядку, групуючись і об'єднуючись за рахунок рівноваги, збалансованості, симетрії, повторюваності, ритму, співрозмірності. Ці композиційні витоки, властиві природним формам, відобразилися у мистецтві.



Рис.1. Формування композиції

Основні поняття класичної композиції: єдність, цілісність, гармонійність, рівновага, порядок, симетрія, повторюваність (ритм, метр), масштабність, (співрозмірність), які лежать в основу будь-якого композиційного аналізу.

Первинними елементами композиції (рис. 2) є: точка, яка фіксує положення у просторі. Протяжна точка породжує лінію, яка характеризується: довжиною, напрямом, розташуванням. Протяжна лінія перетворюється у площину, яка характеризується: довжиною, шириною, конфігурацією, поверхнею, орієнтацією, розташуванням. Протяжна площина створює об'єм, який характеризується: довжиною, шириною, глибиною; формою і просторовими вимірами; поверхнею, орієнтацією, розташуванням [4].

Як наслідок, архітектурна композиція пропонує впорядкування в одній системі (напр., площина фасаду, архітектурний ансамбль, місто) багатьох найрізноманітніших елементів. Елементи можуть бути точковими (наприклад, вікна на фасаді будівлі чи малі архітектурні форми в системі міста), лінійними (карнизи, колони чи окремі споруди), площинними (фасади і дахи) та скульптурно-просторовими (архітектурні деталі об'ємного характеру (еркери, ризаліти) чи забудова).

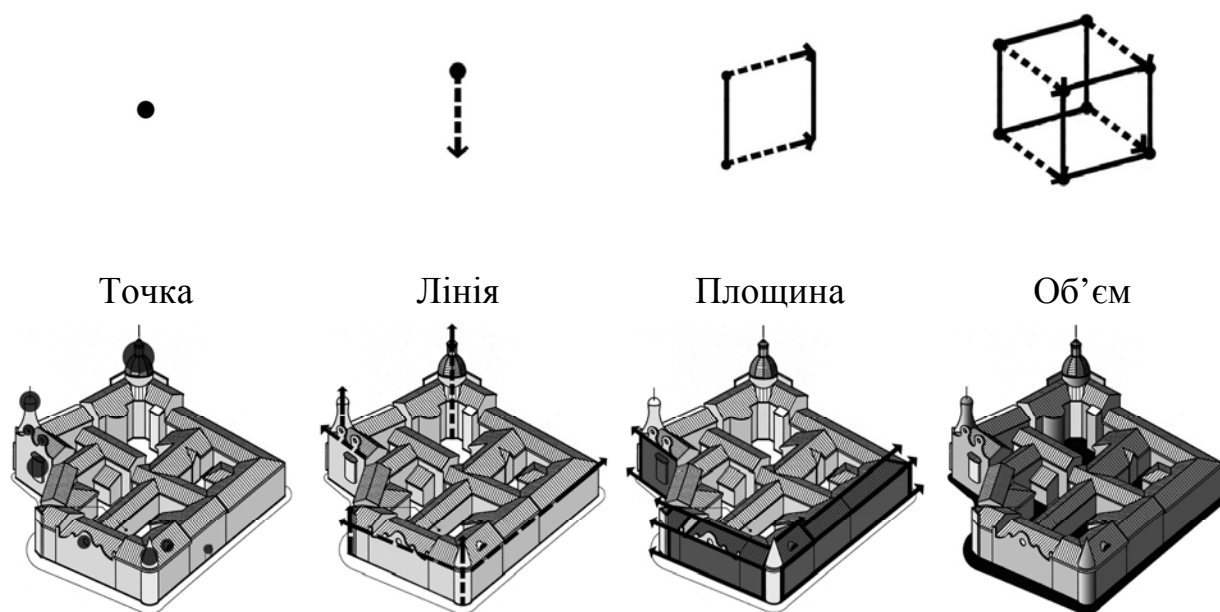


Рис.2. Первинні елементи композиції.

Складність архітектурної композиції проявляється через збільшення кількості неоднакових елементів та ускладнення взаємозв'язків між невеликою кількістю композиційних елементів [5]. Найбільш поширені архітектурні і містобудівельні композиції відрізняються введенням елементів різного характеру – лінійних та точкових. Водночас, чітке впорядкування лінійних елементів може зменшити хаотичне розташування точкових елементів.

Для характеристики композиції проводиться **композиційний аналіз**, який передбачає розгляд (аналіз) об'єктів за наступними параметрами: а) цілісність і фрагментарність; б) симетрія і асиметрія; в) контраст і нюанс; г) пропорційність

і диспропорційність; д) ритм, метр, модуль; е) закритість і відкритість; є) врівноваженість і динаміка (спокій переважно задається рівнозначністю осей симетричної структури, а рух – перевагою однієї з осей); ж) регулярність і нерегулярність; з) складові елементи композиції (наявність архітектурного акценту, домінанти); и) геометрія або закономірності побудови.

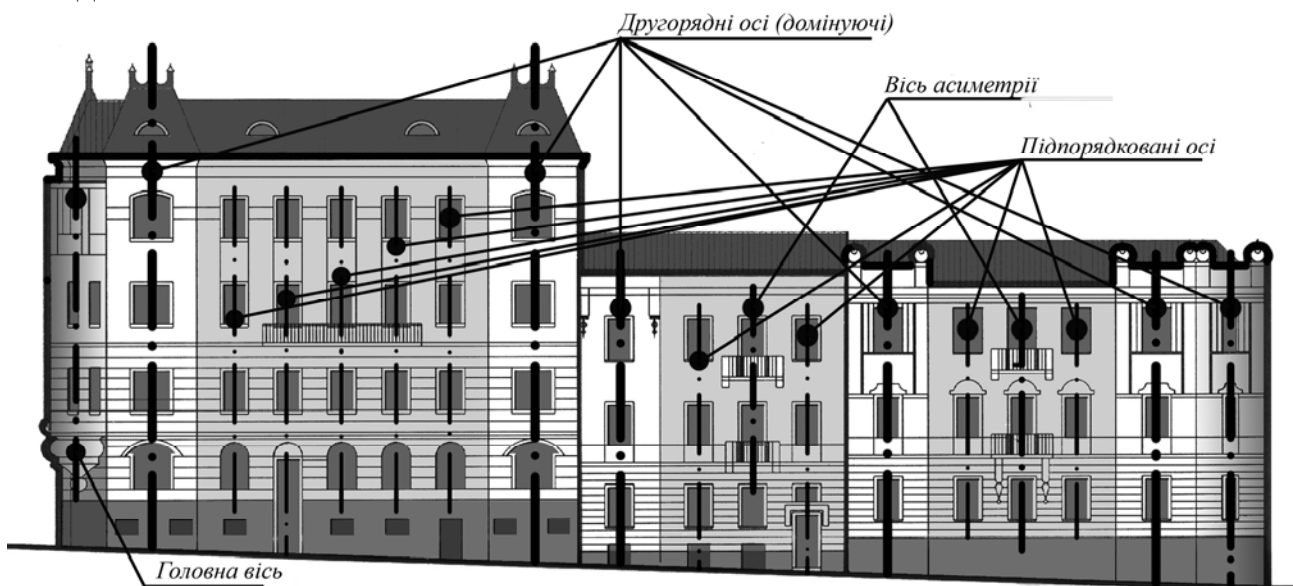
Композиційний аналіз здійснюється:

- на різних рівнях **містобудівельного масштабу**: а) великі територіальні об'єкти: певна територія, місто, фрагмент міста (район, квартал), ландшафтний об'єкт (краєвид, парк); б) менші територіальні об'єкти: вулиця, площа, архітектурний комплекс; в) найменші територіальні об'єкти: будинок, мала архітектурна форма, інтер'єр;

- на основі **загального об'єму** споруди, або лише **плану** споруди, так як геометрична структура плану задає цілу фізичну структуру споруди (об'єму та простору) – це особливо актуально для сучасних архітектурних об'єктів, де домінуючу роль відіграє загальний об'єм споруди;

- на основі **фасаду** чи фасадів (рис. 3) споруд, вулиці – це актуально для історичних архітектурних об'єктів, де фасад є найбільш привілейованим виглядом.

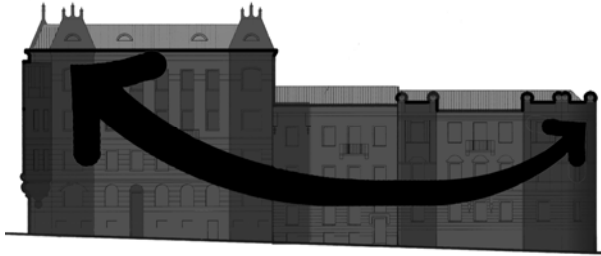
Особливості композиційного аналізу фасаду вулиці є компонування елементів, які забезпечують ефективність композиційних зв'язків: раціональне взаємне розміщення композиційних вузлів з точки зору асоціативного сприйняття. При цьому важливим є досягнення гармонійної врівноваженості різноманітних деталей, їх співзвучність (тематика – стилева гармонія) та складність.



а. Схема композиції



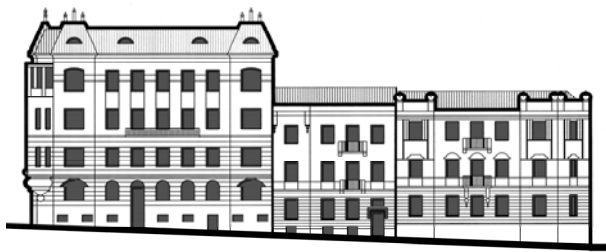
б. Експансія фасадів (відношення до червоної лінії)



в. Силуетний контур фронту забудови



г. Співрозмірність (дверні прорізи, ризаліти, вікна)



д. Ритмічний ряд (поєднання метричних рядів)



е. Основні формотворчі площини (основна площина стіни, ризаліти, балкони, еркер); динаміка архітектурних форм (виражена асиметрія: перевага в геометрії форми і композиційні акценти)

Пластика фасадів



є. Виражені вертикальні осі



ж. Виражені горизонтальні осі

Рис.3. Приклад композиційного аналізу фронту квартальної забудови (Львів) [6]

Існують різні методи композиційного аналізу, один з яких – структурний метод. Суть його в тому, що форма виявляється як структура елементів ієрархічно розташованих одних відносно одного, таким чином

досягаючи цілісності і єдності. Її об'єктивні категорії – маса, текстура і колір. Ці характеристики аналізуються як частини цілого. Структурний метод ґрунтується на аналізі кожного елемента окремо, з можливістю доповнювати наступне вивчення інших елементів [7].

Крім того, існують різні **методи композиції**, тобто саме методи komponування як творення. У структуралістській архітектурі застосовується наступний – диференціювання споруди на стабільну комунікаційно-конструктивну структуру і мобільні, пристосовані до переміщення і заміни функціональні «об'єми». Цей принцип виразно прослідковується у Лабораторії університету Пенсильванії, Філадельфія, США, арх. Л. Кан, 1957-61 рр. (у проекті розмежовано змінні та сталі функції, що відображається у структурі споруди таким чином, що під кожен із цих типів функцій відведено свій об'єм) та у Споруді Центру масових комунікацій, Кофу, Японія, арх. К. Танге, 1962 – 67 рр. (у структурі споруди поєднуються постійні і змінні або гнучкі, що допускають різноманітне застосування, функції. Крім того, це є відкрита система – у споруді закладено можливість «росту», розширення і зміни для нових можливих потреб: комунікації винесено в шахтах-колонах на різну висоту, ніби з запасом відносно існуючих приміщень офісів).

Класичні методи застосовуються для створення композиції, яку ми характеризуємо наступними поняттями: гармонія і порядок, рівновага, міра, симетрія, закритість, тектонічність, спокій, логіка, закономірність і передбачуваність (прогнозованість), закритість-відкритість простору, обмеження простору.

Серед **некласичних методів** – авангардистські методи (новаторські методи поч. ХХ ст.), функціоналістські методи (архітекторів В. Райта, Л. Корбюзьє, М. ван дер Рое, Г. Шаруна, ін.) та найновіші методи (кін. ХХ – поч. ХХІ ст.), які творять композицію, якій властиві: хаос, випадок, дисгармонійність, асиметрія, рівновага замість симетрії, розвиток і рух, відкритість і можливість довільного продовження, атектоніка й напруга, алогічність, невизначеність, нівеляція границь між просторами, ін.

Отже, композиція – важливий фактор художньої виразності в архітектурному проектуванні. Володіння елементарними навиками композиційного аналізу та композиційною майстерністю є запорукою успіху проектанта.

Список використаних джерел:

1. Эстетика: Словарь / [под. ред. А. А. Беляева и др.]. – М.: Политиздат, 1989. – 447 с.

2. Степанов А. В. и др. Объемно-пространственная композиция: Учебник для вузов / А. В. Степанов, В. И. Мальгин, Г. И. Иванова и др. – М.: Стройиздат, 1993. – 256 с. - С.14.

3. Советский энциклопедический словарь / [Научно-редакционный совет: А. М. Прохоров (пред.)]. – М.: "Советская Энциклопедия", 1981. – 1600 с. - С.729; Сучасний словник іншомовних слів: близько 20 тис. слів і словосполучень / [Уклали: О. І. Скопненко, Т. В. Цимбалюк]. – К.: Довіра, 2006. – 789 с.

4. Чинь Д.К. Архитектура. Форма, пространство, композиция: Учеб. Для вузов / Франсис Д. К. Чинь. – М.: АСТ Астрель, 2005. – 400 с. - С.3.

5. Шаповал Н. Г. Прикладна теорія архітектурної композиції: Навч. Посібник / Н. Г. Шаповал. – К.:КНУБА, 2000. – 372с. – С.15.

6. Идак Ю. В. Композиційні аспекти формування квартальної забудови Львова кінця XVIII – початку XX століть: Дис... канд. арх.: 18.00.01 / Національний університет „Львівська політехніка”. – Львів, 2006. С.157.

7. Араухо И. Архитектурная композиция: Пер. с исп. М. Г. Бакланов, А.Михе / И. Араухо. – М.: Высшая школа, 1982. – 208 с. – С.22.

Анотація

Проводиться аналіз композиції, яка є основою для вивчення архітектури та суміжних спеціальностей. Розглядаються основні напрямки і методи дослідження архітектурної композиції.

Аннотация

Анализируется композиция – как основа к изучению архитектуры и смежных с нею специальностей. Определяются основные направления и методы исследования архитектурной композиции.

The summary

The analysis of the composition, which is the basis for the study of architecture and related specialities. Basic directions and methods of architectural composition research are considered.