

УДК 727.3

Эмамианфар Али,  
Киевский национальный университет строительства и архитектуры**ПРИМЕРЫ АРХИТЕКТУРНО-ПЛАНИРОВОЧНОЙ ОРГАНИЗАЦИИ  
ВЫСШИХ УЧЕБНЫХ ЗАВЕДЕНИЙ В США И АНГЛИИ**

Проанализированы аспекты и особенности влияния европейской и американской системы высшего образования на формирование архитектурно-строительной структуры высших учебных заведений.

Ключевые слова: высшее учебное заведение, структура университета, архитектурно-планировочная ориентация.

В последние десятилетия Северная Америка и Западная Европа являются лидерами не только в экономическом развитии, но и в новейших технологиях и возможности их оперативного внедрения в бизнес и производство. Подобные внедрения возможны также наряду с грамотным и эффективным решением проблем системы среднего и высшего образования в этих странах.

Западная Европа и США считаются прародителями создания современных университетских комплексов и академгородков. Перенос их на современную почву, зодчие других стран приносили в их архитектуру национальную колористку и традиции, но принципы и приемы размещения университетов (особенно архитектурно-строительного профиля) оставались практически неизменными: удобство и доступность обучения, высокий уровень подготовки специалистов, рациональность их планировочных решений, тесная и органичная связь планов и генпланов комплекса, оригинальность архитектурно-планировочного решения, обеспечение инсоляции и проветривания учебных помещений, размещение в структуре города с расчетом перспективной пешеходно-транспортной доступности. Опыт формирования университетов США и Западной Европы подробно рассмотрен в других исследованиях [1,2,3,4], потому в данной работе отмечаются только отдельные аспекты.

Среди этих аспектов главное место занимают вопросы формообразования и архитектурно-планировочной организации высших учебных заведений. На рис.1 проиллюстрированы все выше перечисленные принципы на примерах университетского городка в г. Кембридже (рис. 2, полифункциональная схема) и университета Миннесота Далутна США (рис. 1), размещенного в зоне контакта городской и пригородной застройки.

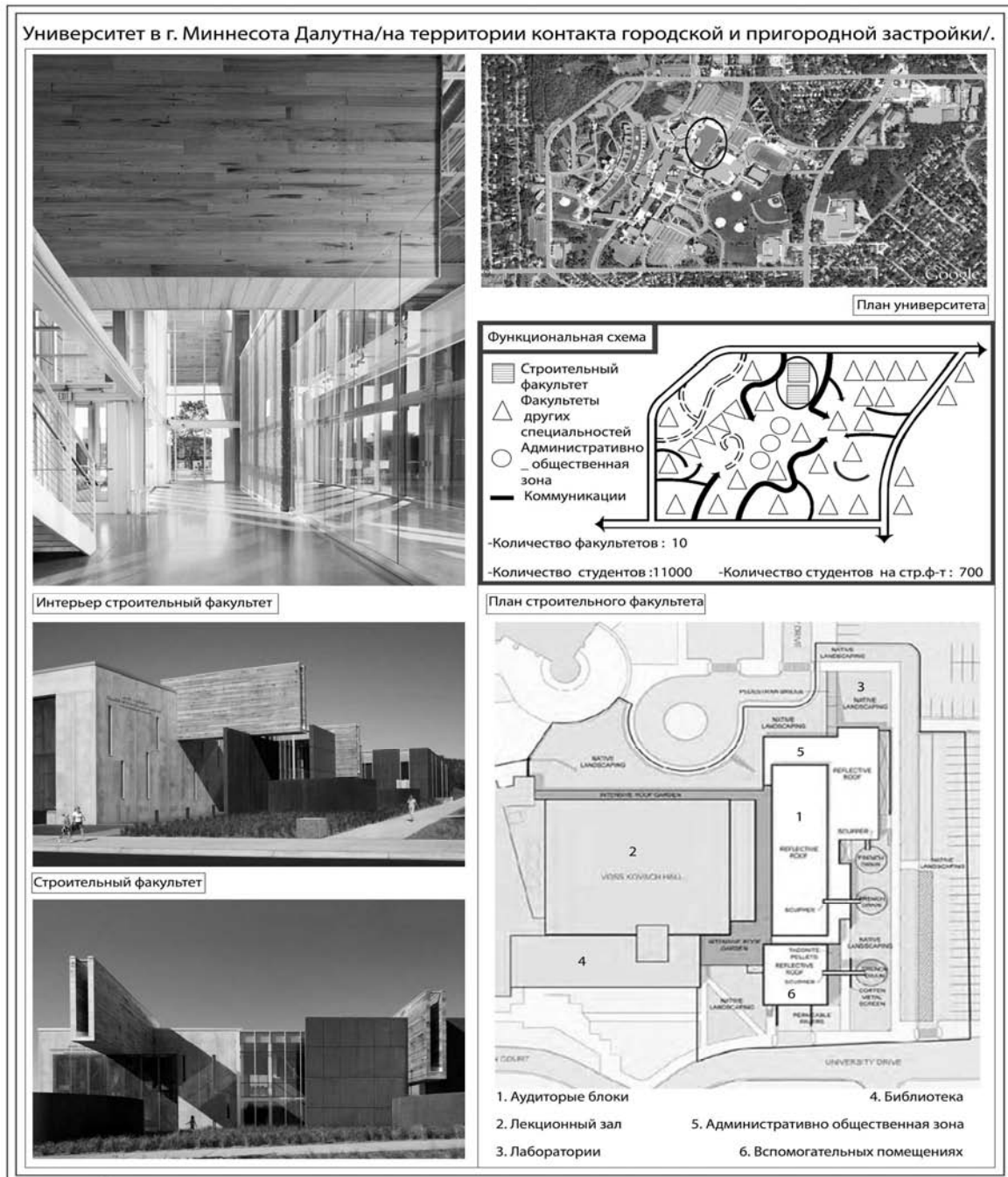


рис. 1. Опыт формирования высших учебных заведений на территории США.  
Крупные университетские комплексы на периферии города.

Не смотря на то, что генеральные планы этих университетов, при поверхностном анализе очень похожи, между ними есть значительные отличия.

Университетский городок в Кембридже (рис. 2) построен на несколько десятилетий раньше и сейчас окружен довольно плотной окружающей застройкой. Кроме того, количество учащихся в нем составляет 18000 студентов, что более чем в 15 раз больше, чем в американском аналоге.

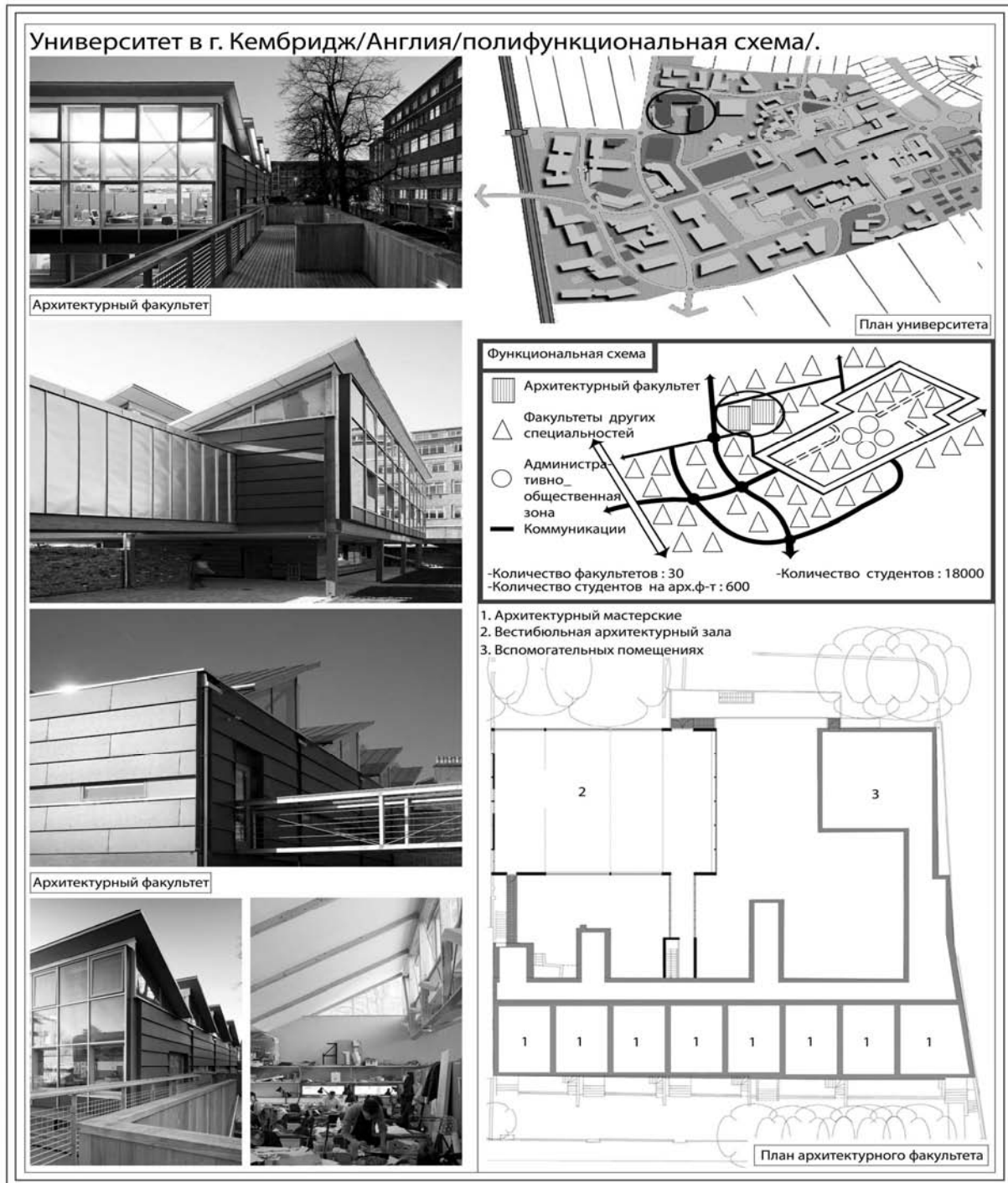


рис. 2. Опыт формирования высших учебных заведений Англии.  
Крупные университеты компактной структуры в черте города.

Всемирно известный Кембриджский университет имеет 30 факультетов, а на архитектурно-строительном обучается 600 человек. Сплошное ленточное остекление фасадов выполнено в характерных традициях функционализма. Планы учебных корпусов точечные с ленточным периметральным размещением аудиторий вдоль коридоров. При общей схожести генеральных

ланов, где вокруг администрации и спортивного ядра верно размещаются учебные корпуса, есть существенные различия между архитектурой ВУЗов.

Американские ВУЗы, благодаря специализированной национальной программе высшего образования размещаются практически во всех крупных городах страны. Поэтому, количество ВУЗов значительно возросло, а число обучающихся в нем может быть незначительным, поскольку рассчитано на учащихся с прилегающих небольших городов и соседних штатов. Таких университетов в США очень много как частных, так и государственного капитала. Архитектура университета в Миннесоте Далутна (рис. 1) наилучшим образом соответствует представлениям о студенческом академгородке. Здания общежитий, администрации и спортивного ядра равноудалены от основных учебных корпусов. В университете на 10 основных факультетах обучается 11000 студентов, где количество обучающихся на строительном факультете составляет 700 человек.

Подобные принципы застройки характерны и для других университетов США и они будут учтены в дальнейших исследованиях. Система центральных полифункциональных взаимосвязей с дифференциацией по функциональным блокам характерна в наше время практически для большинства ВУЗов и в этой стране и далеко за ее пределами.

### Литература

1. Электронный ресурс [<http://msrt.ir>].
2. Электронный ресурс [<http://uk.ac.ir>].
3. Электронный ресурс [<http://aui.ac.ir>].
4. Электронный ресурс [<http://yazdumi.ac.ir>].
5. Memar Magazine № 49 – Tehran, Iran.

### Анотація

В даній роботі проаналізовано аспекти і особливості впливу європейської і американської систем вищої освіти на формування архітектурно-будівельної структури вищих навчальних закладів.

Ключові слова: вищі навчальні заклади, структура університету, архітектурно-планувальна організація.

### Abstract

This paper analyzes the aspects and features of the influence of European and American higher education system on the formation of architectural and building structures in higher education.

Keywords: higher education, the structure of the university, the architectural-planning orientation.