

УДК 711.168+721(4)

к.арх., доцент Базилевич В.В., Хамар І.Г.,
Національний університет «Львівська політехніка»

БУДИНКИ-ВСТАВКИ ОСТАННЬОГО ДЕСЯТИЛІТТЯ В ІСТОРИЧНО СФОРМОВАНОМУ СЕРЕДОВИЩІ МІСТ ЄВРОПИ

Розглянуто характер взаємодії фасадів будинків-вставок останнього десятиліття з історично сформованою забудовою міст Європи.

Ключові слова: будинок-вставка, архітектурно-композиційне вирішення фасадів, архітектура міст Європи, сучасна архітектура в історично сформованому архітектурному середовищі

В умовах ущільнення забудови та прагнення ефективного використання території міст будинки-вставки є актуальним типом забудови. Архітектурно-композиційне вирішення будинків-вставок, особливо у містах з історичним ареалом, є темою постійних гострих дискусій як у колах архітекторів, так і серед громадськості. Ця полеміка стосується окремих об'єктів, що запроектовані або ж будуються. Узагальнені систематизовані дослідження, в яких проаналізована взаємодія фасадів будинків-вставок з існуючим архітектурним середовищем відсутні.

Оскільки доповнення історичного середовища забудовою сучасних стилів є *явищем, що вже відбулося*, автори вирішили не залишати його поза своєю увагою.

Беручи до уваги високий рівень розвитку архітектури Європи та постійне звернення у численних публікаціях вітчизняних інтернет-видань до досвіду проектування будинків-вставок в історично сформованому середовищі міст Європи, доцільно дослідити будинки-вставки саме міст Європи.

З вітчизняних дослідників основні принципи архітектурно-планувальної організації житлових будинків у історичних центрах великих міст сформулювала Вербицька У. Ю. [1]. Рекомендації з пропорціонування будинку-вставки подав Кордунян О. П. [2]. Фактори, від яких залежить сприйняття людиною архітектурного середовища та їх вплив на формування цілісного уявлення про об'єкти архітектури, досліджено Ключковським М. С., Богдановою Ю. Л. [3]. Проблема фасадів будинків-вставок є постійною темою інтернет-публікацій останнього часу [4-6].

Мета статті: висвітлити результати дослідження взаємодії фасадів будинків-вставок останніх десятиліть з історично сформованим середовищем міст Європи.

Проведені дослідження 43 будинків-вставок Києва, Відня, Грацу, Парижу, Праги, Варшави, Щецина, Софії, Берліну, Гамбургу, Барселони, Лісабону,

Генуї, Риги, Талліна, Амстердаму, Копенгагену, Женеви, Утрехта, Лондона. В усіх випадках будинки-вставки розміщені в історично сформованому середовищі, що має архітектурну та містобудівельну цінність.

Розглянуті зразки віднесено до трьох основних груп:

1. *будинки-вставки з фасадами, що відтворюють фасади втрачених будівель за іконографічними джерелами або що відтворюють історичні стилі існуючого середовища.* Проектуванням будинків-вставок цієї групи займаються архітектори-реставратори;

2. *будинки-вставки з архітектурно-композиційним вирішенням фасадів, що контрастує з історично сформованим архітектурним середовищем.* До цієї групи віднесено 31 зразок. Найхарактерніші приклади наведені на рис. 1-6;

3. *будинки-вставки з фасадами сучасних стилів, які гармоніюють з історично сформованим середовищем.* До цієї групи віднесено 12 зразків. Найхарактерніші приклади наведені на рис. 7-10.

На думку авторів, найлегше проектувати будинки-вставки першої групи (бо є достатньо інформації та навичок проектування будинків в історичних стилях) та другої групи (оскільки автори подібних проектів (як ми думали на початку дослідження) не обмежують себе необхідністю підпорядкуватися навколишній забудові та «дають волю фантазії»). Найважче – гармонійно доповнити сучасними будинками-вставками історично сформоване середовище, не спотворивши його образу та передавши в архітектурі фасаду образ прилеглої забудови.

Проте провівши дослідження та порівнявши «контрастні» будинки-вставки з кращими зразками сучасних споруд у сучасній забудові міст Європи, автори прийшли до думки, що архітектори «контрастних» вставок теж підпорядковують архітектурно-композиційне вирішення навколишній забудові і обмеження у трактуванні їх фасадів все ж присутні.

Найбільше суперечок у суспільстві викликають будинки-вставки 2 та 3 груп.

Фасади будинків-вставок цих двох груп досліджені на контрастну та нюансну взаємодію з історично сформованою забудовою на рівнях: а) об'ємно-просторового вирішення; б) поверховості; в) ритму елементів та членування фасаду; г) характеру деталей фасаду; д) фактур; е) колірної гами.

Зауважимо, що сила контрасту та нюансу на цих рівнях у різних проектах є неоднаковою. До прикладу, у залі філармонії у м. Щецин (рис. 1), який належить до другої групи, різкий контраст з існуючим архітектурним середовищем присутній на всіх рівнях, за винятком поверховості. У готелі Torazz, м. Відень (рис. 2) – різке контрастування з навколишньою історичною забудовою характеру деталей, колірної гами, ритму елементів та членування,

пропорцій фасаду, проте є подібність об'ємно-просторового вирішення, фактури фасаду.

“Club Central Residence” (рис. 3) різко контрастує з історично сформованим середовищем поверховістю, колірною гамою, фактурами, характером деталей фасаду, зокрема ризалітів та вікон, зближено контрастує – об'ємно-просторовим вирішенням, вертикальними членуваннями.

Відпочинковий центр Gertrude Ederle (рис. 4) контрастує з сусідньою забудовою мінімальними членуваннями фасаду, відсутністю вікон та характером входу, гармоніює об'ємно-просторовим вирішенням, поверховістю, фактурою та колірною гамою фасаду.



Рис. 1. Зал філармонії у м. Щецин (Польща). Проект Varozzi / Veiga, 2007-2014 р. [7].



Рис. 2. Готель Torazz, м. Відень (Австрія). Проект BWM Architekten und Partner, 2012 р. [7].



Рис. 3. Будинок з апартаментами “Club Central Residence”, м. Рига (Латвія). Проект SIA TECTUM и SIA Open arhitektūra un dizains, 2015 р. [7].



Рис. 4. Відпочинковий центр Gertrude Ederle, м. Нью-Йорк (США). Проект Belmont Freeman Architects, 2013 р. [7].

Кінотеатр Gaumont-Pathé Alésia (рис. 5) контрастує з прилеглою забудовою об'ємно-просторовим вирішенням, характером деталей фасаду, фактурами та

текстурами, слабше виражений контраст у членуваннях фасаду, відсутній контраст у колірному вирішенні.

Єдиним прикладом цієї групи, коли вставка стала найвизначнішим об'єктом історично сформованого середовища, що нагадує «нетрі» і естетику якого повторювати недоцільно, є школа на Piazza delle Erbe в Генуї (рис. 6).



Рис. 5. Кінотеатр Gaumont-Pathé Alésia, м. Париж (Франція). Проект Manuelle Gautrand Architecture. Проект 2012 р. [7]. Збудована 2012-2016 рр. будівля дещо відрізняється від цього проекту.



Рис. 6 Нова школа на Piazza Delle Erbe, м. Генуя (Італія). Проект проф. J. Friedrich, PFP architekten, 2014 р. [7].

Хоча навіть тут архітектори дотрималися лінії та напрямку забудови вулиці на рівні двох нижніх поверхів і суттєво не змінили панораму історичного ареалу міста.

З 31 дослідженого зразка другої групи *контрастують* з прилеглою історично сформованою забудовою *об'ємно-просторовим вирішенням* – 21 будинок; *поверховістю* – 8, *ритмом елементів та (або) членуванням фасадів* – 21; *характером деталей фасаду* – 25; *фактурами чи текстурами* – 25; *колірною гамою* – 17 будинків-вставок.

У третій групі *будинків-вставок з фасадами сучасних стилів, які гармоніюють з історично сформованим середовищем* (рис. 7-10) автори дослідили кращі, з т. з. формування архітектури зразки, не беручи до уваги фонові монотонні, низької художньої виразності.

У S11-Office Complex (рис. 7) застосовані повторення об'ємно-просторового вирішення сусіднього будинку, однакова поверховість з прилеглою забудовою, нюансні співвідношення їх колірних гам, членувань фасаду рядами осклення, ритму та обрисів вікон, є контрастування з прилеглою забудовою вертикальних членувань фасаду суцільними смугами.



Рис. 7. S11 - Office Complex, м. Гамбург (Німеччина). Проект J. Mayer H. Architekten, 2009 р [7].

У Stadthaus Ballhausgasse / Broken mirror house (рис. 8) є подібність об'ємно-просторового вирішення фасаду, однакова

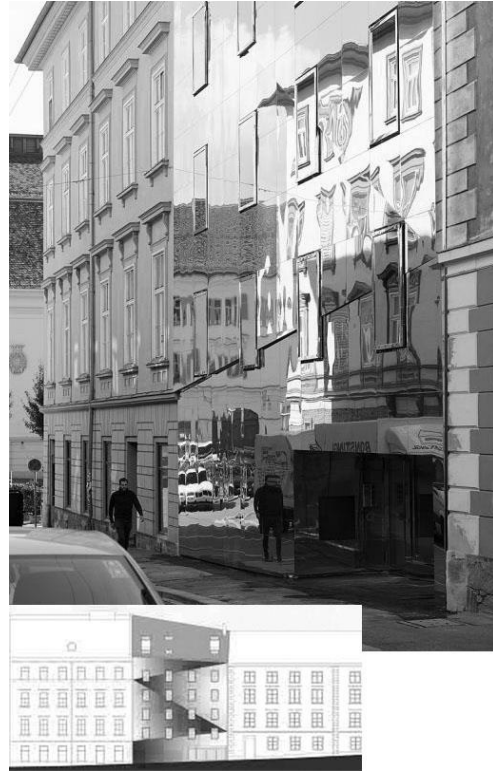


Рис. 8. Stadthaus Ballhausgasse / Broken mirror house, м. Грац (Австрія). Проект Hope of Glory – HoG architektur, 2013 р [7].

поверховість з прилеглою забудовою, створення нюансних співвідношень колірної гама внаслідок віддзеркалення середовища на фасаді, створення нюансу із сусідніми будинками горизонтального та вертикального членувань фасаду рядами вікон, їх ритму та обрисів. Контрастування з прилеглою забудовою суцільною дзеркальною поверхнею, косими членуваннями фасаду.

У Granary з ракурсу, що на рис. 9 – повторення чільним фасадом площинного вирішення, фактури, колірної гама фасаду сусіднього історичного будинку, відповідність висоти ярусів, нюансне повторення ритму та обрисів вікон (мале прямокутне вікно поруч з великим), візуально приховане перевищення поверховості на один поверх. Контрастування лінії даху, пропорцій вікон та членувань їх віконних рам з сусіднім будинком.

В офісній споруді (рис. 10) однакові з сусіднім історичним будинком поверховість, площинне вирішення фасаду, ритм вікон та горизонтальне членування фасаду, подібність використаних фактури стін та колірної гама. Контрастування з прилеглою забудовою ламаних вертикальних елементів, об'ємних вікон, що виступають з площини стіни та членувань їх віконних рам.

З 12 будинків-вставок третьої групи нюансно взаємодіють з прилеглою історично сформованою забудовою об'ємно-просторовим вирішенням –



Рис. 9. The Granary, м. Лондон (Англія).
Проект Pollard Thomas Edwards Architects,
2011 р. [7].



Рис. 10. Офісна споруда, м. Лондон (Англія).
Проект Eric Parry Architects, 2011 р. [7]

6 будинків, присутній *віддалений нюанс об'ємно-просторового вирішення* (за винятком окремих складників, напр., обрисів даху) – у 5 будинках; *нюансно взаємодіють поверховістю* – 8, *ритмом елементів та (або) членуванням фасадів* – 11; *характером деталей фасаду* – 3, *фактурами* – 5, *колірною гамою* – 8 вставок.

Висновки. Досліджено, що архітектори будинків-вставок в історично сформованому середовищі міст Європи, розуміючи його цінність, підпорядковують архітектурно-композиційне вирішення своїх фасадів навколишній забудові на окремих рівнях і застосовують певні обмеження у трактуванні фасадів. Перш за все, автори будинків-вставок у більшості випадків не дозволяють собі перевищувати поверховість історично сформованої прилеглої забудови або (менш ніж у третині випадків) перевищувати поверховість не більш, ніж на один поверх. Усі будинки-вставки розміщені виключно вздовж лінії суцільної забудови і не розміщені у глибині ділянки.

Контрастні зразки, що у 2,7 рази чисельніші, ніж нюансні, характеризуються більшою художньою виразністю та іноваційністю. Але нюансні краще доповнюють історично сформовану забудову.

Контраст між новою та історично сформованою забудовою найбільш вживаний на рівнях: характеру деталей фасаду, фактури, об'ємно-просторового вирішення, ритму елементів та (або) членування фасаду, *нюанс* найбільш вживаний на рівнях: об'ємно-просторового вирішення, ритму, елементів та (або) членування фасаду, поверховості, колірної гами.

Проведене дослідження засвідчує, у більшості випадків, професійність проєктантів будинків-вставок у містах Європи.

На думку авторів, визначальним чинником під час проєктування будинку-вставки є професійність архітектора та його бажання створити будівлю, що

підтримає існуючий «дух місця», навіть якщо це вимагатиме поступитися своїми творчими ідеями.

Література

1. Вербицька У. Ю. Архітектура багатоквартирного житла в історично сформованій забудові міста / У. Ю. Вербицька // Вісник НУ ЛП «Архітектура». – 2015. – № 816: . – С. 64–71.
2. Кордунян О. П. Принципи пропорціонування в архітектурних типах громадських будівель і споруд України: Автореферат дис. на здобуття наук. ступеня к. арх.: спец. 18.00.021 «Архітектура будівель і споруд» / О. П. Кордунян. – К., 2009. – 17 с.
3. Ключковський М. С. Архітектура як метод психологічного впливу / М. С. Ключковський, Ю. Л. Богданова // Вісник НУ ЛП «Архітектура»– 2014. – № 793. – С. 229–232.
4. Livejournal. ALEX_SHUTYUK. Старе та нове (ч. 2) [Електронний ресурс]. – Режим доступу: <http://alex-shutyuk.livejournal.com/245169.html>
5. «Львів треба пристосувати до життя у XXI столітті». Як поєднати історію та сучасність [Електронний ресурс]. – Режим доступу: http://zaxid.net/news/showNews.do?lviv_treba_pristosuvati_do_zhittya_u_xxi_stolitt_i&objectId=1423368
6. Платформа розвитку міст. Нова архітектура у історичних районах Європи [Електронний ресурс]. – Режим доступу: <http://urbanua.org/dosvid/zakordonni-ryklady/149>
7. Інтернет-джерела.

Аннотація

Рассмотрен характер взаимодействия фасадов домов-вставок последнего десятилетия с исторически сформированной застройкой городов Европы.

Ключевые слова: дом-вставка, архитектурно-композиционное решение фасадов, архитектура городов Европы, современная архитектура в исторически сформированной архитектурной среде

Abstract

The character of the interaction of the facades of architectural insertions of the last decade with the historically formed surroundings of cities in Europe are discussed.

Key words: architectural insertion, architectural and spatial design of facades, architecture of cities in Europe, modern architecture in the historically formed architectural surroundings