

СУЧАСНА ГЕОПРОСТОРОВА ОРГАНІЗАЦІЯ ОБЛАСНИХ СИСТЕМ РОЗСЕЛЕННЯ УКРАЇНИ

Сучасна геопросторова організація обласних систем розселення сформувалась в умовах обласних територіальних спільностей, які дуже відрізняються за величиною території, її географічним положенням, рівнем і видом господарського освоєння. Впродовж тривалого часу функціонування таких систем вони зазнали еволюції у своїй структурі, системоутворювальних зв'язках, тому й параметри обласних систем є дуже неоднаковими. Проаналізовано види обласних систем розселення за типом опорного каркасу розселення: радіально-кільцевий, прямокутно-регулярний, лінійно-вузловий, приморський і багатоядерний. За допомогою багатовимірного математичного аналізу виділено і охарактеризовано п'ять типів обласних систем розселення.

Ключові слова: геопросторова організація, територія, обласний регіон, система розселення, опорний каркас розселення.

Постановка проблеми у загальному вигляді. На сьогоднішній день виникає нагальна необхідність вивчення структури територіальних систем розселення різних рівнів, виявлення тих змін, що відбуваються в них, щоб передбачити тенденції переходу цих систем на інший рівень розвитку і територіальної організації. Це продиктовано, насамперед, необхідністю наукового підґрунтя для проведення в Україні адміністративно-територіальної реформи, покращення рівня і якості життя населення.

Аналіз останніх досліджень і публікацій. Дослідженням обласних систем розселення займалися Г.Анісімова, В.Джаман, А.Доценко, Я.Жупанський, Б.Заставецький, М.Мальський, М.Паламарчук, Ю.Пітюренко, О.Шаблій та ін. Цими вченими були визначені особливості функціонування територіальних систем розселення, їхні взаємозв'язки з іншими територіальними системами (господарськими, виробничими, природними тощо), вивчено структуру таких систем і взаємозв'язки між ними, встановлено принципи територіальної організації систем розселення.

Мета дослідження. Визначити геопросторової організації обласних систем розселення в

Україні, охарактеризувати внутрішню структуру таких систем, зв'язки між поселеннями та системами розселення.

Виклад основного матеріалу. Геопросторова організація систем розселення сформувалась під впливом ряду чинників, передусім, рівня і виду господарської освоєності території (руральний, неруральний), природних умов та ін. Тому у різних районах України спостерігаються значні відмінності у поселенській мережі, структурі систем, особливостях їх функціонування.

Системи мають неоднакову кількість локальних підсистем, їх параметри залежать від особливостей розселення, формування опорного каркасу розселення [5, с.306-308]. Відповідно до концепції поляризованого розвитку в системах розселення виділяють ядро (обласний центр) і так звану периферію (зона впливу центра). Центри систем розселення є одночасно ядрами і фокусами, бо вони поширюють свій вплив на периферію (дифузія функцій) і одночасно є центрами притягання розселенських зв'язків (поляризація функцій). Їх величина і зона впливу визначається людністю (табл. 1) та рівнем функціонального розвитку центра.

Таблиця 1

Розподіл центрів обласних систем розселення за кількістю жителів, станом на 1.01.2012*

Міста з чисельністю населення, тис. осіб				
100-200	201-300	301-500	501-1000	Понад 1000
Ужгород	Луцьк Житомир Івано-Франківськ Тернопіль Кіровоград Рівне Хмельницький Чернівці	Вінниця Луганськ Полтава Суми Херсон Черкаси Чернігів	Львів Миколаїв Запоріжжя	Київ Харків Одеса Донецьк Дніпропетровськ

*Складено за даними Державної служби статистики України

У системах розселення є неоднакова кількість внутрішньобласних міжрайонних систем та вигляд опорного каркасу (взаємозумовлене поєднання центрів розселення і шляхів між ними). За конфігурацією опорного каркасу розселення виділяють такі його види, як: радіально-кільцевий, прямокутно-регулярний, лінійно-вузловий, приморський і багатоядерний (за Г. Лаппо). Обласні системи розселення нашої

країни мають переважно радіально-кільцевий та лінійно-вузловий типи. Перший відзначається домінуванням обласного центру з визначеною центральністю його положення, рівномірним розміщенням опорних центрів нижчого рангу. Такий каркас розселення мають Тернопільська, Хмельницька, Вінницька, Львівська, Кіровоградська області, рис. 1.

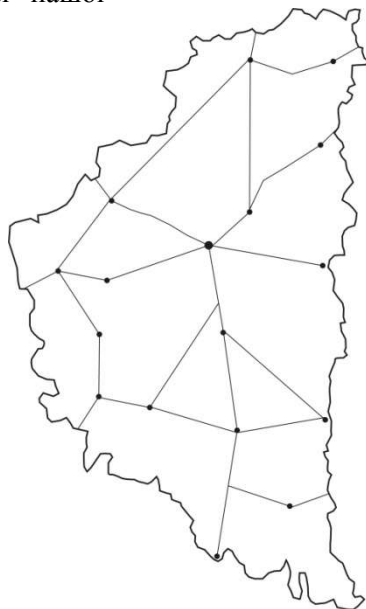


Рис. 1 Радіально-кільцевий тип опорного каркасу розселення

Лінійно-вузловий тип характерний для систем, у яких чітко виділяється головна вісь розселення, від якої відходять "пучки" зв'язків

до окремих центрів – Закарпатська, Чернівецька, Івано-Франківська області (рис. 2).

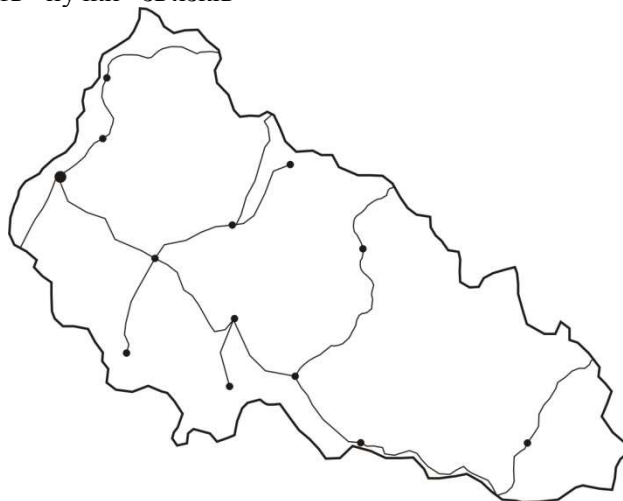


Рис. 2 Лінійно-вузловий тип опорного каркасу розселення

Приморський або прирічковий тип мають обласні системи, розміщені вздовж узбережжя Чорного моря, або Дніпра. У них центри систем розміщені поблизу узбережжя, а розселенські зв'язки спрямовані вглиб території (Миколаївська, Дніпропетровська, Херсонська, Одеська, Кримська, Черкаська системи), рис.

3.

Багатоядерний тип опорного каркасу розселення характерний для Донецької, Луганської, Запорізької обласних систем. Він характеризується наявністю багатьох центрів міжрайонних систем, що перебирають окремі функції обласного центру (рис. 4).

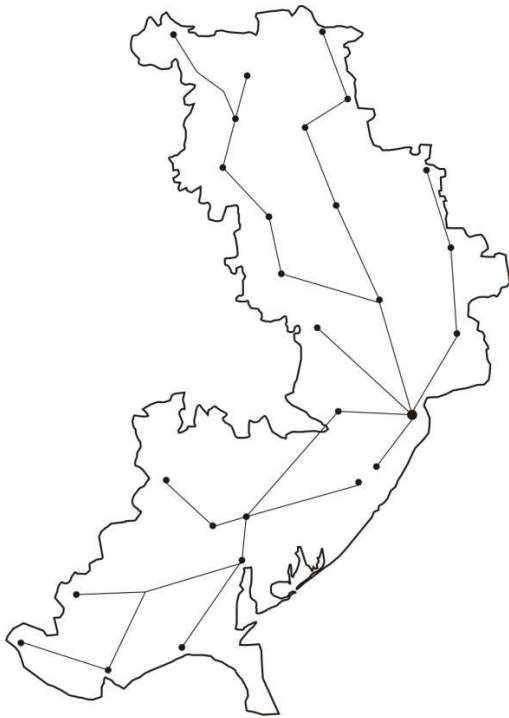


Рис. 3 Приморський тип опорного каркасу розселення

Залежно від опорного каркасу розселення сформувалися внутрішньообласні системи розселення (міжрайонні). Такі системи можуть мати різні розміри, охоплювати неоднакову територію, залежно від людності та функцій ядра та його розміщення стосовно інших поселень і транспортних шляхів. Для їх територіальної організації характерний (на відміну від обласної системи розселення), принцип нестрогого входження у суперсистему, тобто не вся поселенська мережа поділена міжрайонними системами розселення. До них входять тільки ті поселення, які мають з центрами таких систем періодичні соціальні чи виробничі взаємозв'язки. Найбільші за площею і демографічним потенціалом ті системи, що сформувалися навколо обласних центрів, які одночасно виконують функції міжрайонних. Найбільша кількість міжрайонних систем у великих за площею областях, а найменша – у найменших (табл. 2).

Про спосіб організації внутрішньообласних систем свідчать показники абсолютної і відносної складності їх структури. Для цього представляємо кожен обласну систему розселення у вигляді графа, підграфами якої є міжрайонні та районні системи розселення. Показники абсолютної складності структури обласних систем дуже неоднакові (табл. 2), вони тим більші, чим більше районних і міжрайонних систем входить до складу обласних сис-

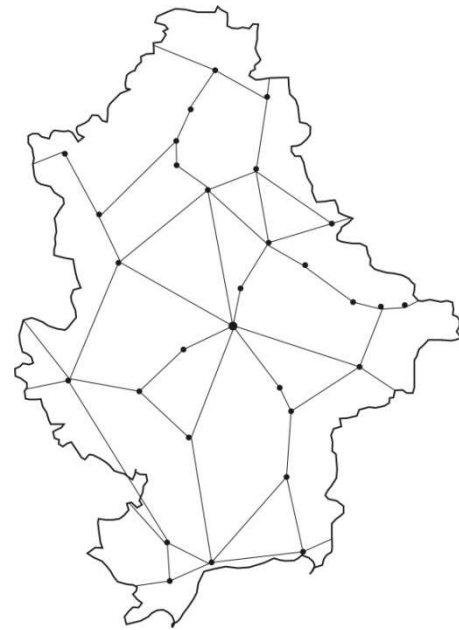


Рис. 4 Багатоядерний тип опорного каркасу розселення

тем. Так, найбільшими вони є у Харківській, Одеській, Львівській, Полтавській, Миколаївській областях, які мають велику кількість районів і в яких міжрайонні системи охоплюють всю (Харківська область) або майже всю територію області.

У тих обласних системах, де невелика кількість районів і де міжобласні системи через нерозвиненість соціально-економічних ядер або погане транспортне сполучення нетісно пов'язані з міжрайонними центрами, показники абсолютної складності відносно невеликі. У таких системах деякі районні системи (особливо ті, що знаходяться на периферії областей) тяжіють у розселенському відношенні до центрів сусідніх областей. Наприклад, м. Козятин (Вінницька область) та смт. Попільня (Житомирська область) – до м. Києва, м. Берестечко (Волинська область) до м. Броди (Львівська область) та ін.

Найнижчі показники абсолютної складності територіальної організації обласних систем мають Чернівецька, Закарпатська та Івано-Франківська, що зумовлено низьким рівнем організації районних систем у міжрайонні через погану транспортну доступність районних систем, що сформувалися у гірській частині Карпат, до міжрайонних центрів.

Як показали дослідження, міжрайонні системи в багатьох системах розселення є невеликими, через несформованість своїх ядер вони не можуть за допомогою розселенських зв'яз-

Розподіл обласних систем розселення України за кількістю та розмірами внутрішньообласних (міжрайонних) систем, станом на 1.01.2012 р.

Обласна система розселення	Кількість міжрайонних систем	Кількість районних систем	Показники абсолютної складності обласних систем (σ_b)	Показники відносної складності обласних систем (S_0)
АР Крим	7	14	100	0,3
Вінницька	6	27	189	0,6
Волинська	3	16	100	0,8
Дніпропетровська	5	22	156	0,8
Донецька	6	18	126	0,6
Житомирська	4	23	200	1,2
Закарпатська	3	13	85	0,8
Запорізька	6	20	156	0,1
Івано-Франківська	3	14	58	0,1
Київська	4	25	257	1,5
Кіровоградська	3	21	176	2,2
Луганська	5	18	134	0,7
Львівська	5	28	252	1,2
Миколаївська	4	19	212	1,7
Одеська	5	26	281	1,2
Полтавська	4	25	231	1,3
Рівненська	3	16	164	0,3
Сумська	5	18	106	1,4
Тернопільська	3	17	156	1,5
Харківська	4	27	381	3,7
Херсонська	3	18	134	0,96
Хмельницька	3	20	216	1,8
Черкаська	3	20	156	1,0
Чернівецька	2	11	53	0,3
Чернігівська	4	22	200	1,2
Україна	100	490	-	-

*Розраховано за даними Державної служби статистики України

ків "притягувати" значну територію. Через це у багатьох обласних системах показники абсолютної складності невеликі (Львівська, Тернопільська, Сумська, Рівненська, Черкаська, Вінницька та ін.). Невеликі вони також у високоіндустріальних областях (Донецька, Луганська, Дніпропетровська, Запорізька, див. табл. 2), де є значна кількість міжрайонних систем, але вони невеликі (по 2-3 районні системи) через густу мережу міських поселень. У таких системах їх центр своїми міжрайонними зв'язками не охоплює великої території, ці зв'язки перерозподіляються між навколишніми міськими поселеннями. У тих же системах, де велика різниця в людності між центром системи і іншими міськими поселеннями, формуються одна велика (навколо обласного центру) міжрайонна система та декілька невеликих (навколо Харкова – 17 районних систем, Києва – 13, Житомира – 11).

Показники абсолютної складності тільки

приблизно відображають внутрішню структуру обласних систем, бо не завжди враховують чисельність внутрішньообласних систем і їх організацію. Так, Дніпропетровська та Рівненська обласні системи мають приблизно однакові показники абсолютної складності, хоча мають неоднакову кількість районів (22 і 16 відповідно) і міжрайонних систем (5 і 3 відповідно). Тому варто враховувати показник відносної складності структури систем (S_0), його представлено у таблиці 2. Він відображає відносний надлишок абсолютної складності порівняно із мінімальною при даній кількості вершин графа.

Як видно з таблиці 2, найвищі показники характерні для Харківської, Кіровоградської обласних систем (вони мають найскладнішу будову), а найнижчі – для Івано-Франківської та Запорізької областей (найменші відхилення абсолютної складності від мінімальної при даній кількості ребер). Найменші відхилення аб-

солотної складності від мінімальної мають такі обласні системи, як: Черкаська, Чернігівська, Одеська, Львівська, Житомирська (у бік збільшення) та Херсонська, Волинська, Дніпропетровська, Закарпатська системи (у бік зменшення). Можна стверджувати, що такі системи мають найбільш оптимальну територіальну організацію, рівномірний розподіл районних систем у міжрайонних системах. У тих обласних системах, які мають найбільші показники відносної складності, міжрайонні системи дуже неоднакові: навколо обласних центрів такі системи мають велику кількість районних систем (Київська – 25, Харківська – 17, Миколаївська – 11), а інші – по 2-3 районні системи.

Зміни у територіальній організації обласних систем розселення у сучасний період полягають у зменшенні зон впливу міжрайонних центрів через послаблення інтенсивності розселенських зв'язків. Деякі міжрайонні системи розпадаються внаслідок ліквідації у центрах об'єктів виробничого і соціального призначення міжрайонного значення. Таким чином, при незмінній мережі районних систем розселення погіршується внутрішньообласна територіальна організація обласних систем розселення у країні.

За часткою населення, яке проживає у центрі обласної системи розселення, можна виділити такі типи систем:

а) системи, в яких більше половини населення проживає в обласному центрі – Київська (62%), Харківська (52,6%), цей центр формує зону впливу більшу, ніж територія обласної системи, тобто є по-суті міжобласним;

б) системи, в центрах яких концентрується від 30 до 50% населення – Дніпропетровська, Запорізька, Миколаївська, Одеська, в них густа мережа міських, але невелика щільність сільських поселень;

в) системи, в яких обласний центр зосереджує від 20 до 30% населення – Вінницька, Волинська, Донецька, Житомирська, Кіровоградська, Львівська, Полтавська, Рівненська,

Сумська, Тернопільська, Хмельницька, Херсонська, Черкаська, Чернівецька, Чернігівська. У них густа мережа малих поселень, обласний центр – єдине (або одне з 2-3) великих міст;

г) системи, в яких обласний центр нечітко виділяється у системі розселення за кількістю населення – Закарпатська, Кримська, Івано-Франківська, Луганська системи розселення (відповідно 9,3%, 17,1%, 16,3% і 18,9%) через наявність низки поселень з незначною різницею у людності.

Більшість обласних систем розселення мають центр, що виразно виділяється за людністю і функціями серед інших поселень. Цьому сприяє розвиток цих поселень в індустріальний період, коли вони сконцентрували крім управлінських та організаційно-господарських функцій, ще й промислові, транспортні, соціальні, що вплинуло на значне збільшення їх людності. Особливо це спостерігається з середини ХХ ст.

Обласні центри у більшості областей стали сильно виділятися на фоні поселенських мереж, що посилює контрастність поселень. Особливо значне зростання людності міст спостерігалось між переписами 1970 і 1989 рр., коли в країні відбувалися процеси урбанізації, агропромислової інтеграції, що зумовили значні потоки населення із сільської місцевості у міста. У цей час дуже великі міста (Харків, Дніпропетровськ, Одеса і Донецьк) стали містами-мільйонниками, а відносно невеликі (середні за людністю) міста перетворились у великі (Тернопіль, Хмельницький, Луцьк, Чернігів, Івано-Франківськ, Рівне, Суми). Із кінця ХХ ст. до наших днів чисельність населення більшості з обласних центрів зазнала деякого зменшення. Особливо це стало помітно у великих містах – центрах промислового розвитку – Донецьку, Дніпропетровську, Харкові, Луганську, Запоріжжя та ін. Майже не змінили свою людність Львів, Ужгород, Рівне, а міста Вінниця, Івано-Франківськ, Чернівці, Луцьк, Хмельницький навіть дещо її збільшили (таблиця 3).

Таблиця 3

Людність обласних центрів України, тис. осіб

Місто	Роки							
	1939**	1959*	1970*	1979*	1989*	2001*	2010**	2012**
Вінниця	93	122	211	314	374	357	369	371
Дніпропетровськ	527	662	862	1066	1178	1065	1014	1002
Донецьк	466	705	879	1021	1109	1016	968	955
Житомир	95	106	161	244	292	284	272	272
Запоріжжя	289	435	658	781	884	815	781	773
Івано-Франківськ	65	66	105	150	214	218	224	225

Київ	847	1104	1632	2144	2588	2611	2785	2814
Кіровоград	100	128	189	237	270	254	236	235
Луганськ	215	275	383	463	497	463	435	427
Луцьк	39	56	94	137	198	209	211	213
Львів	340	411	553	667	791	733	734	730
Миколаїв	169	226	331	440	503	514	501	497
Одеса	602	667	892	1046	1115	1029	1010	1008
Полтава	128	143	220	279	315	318	301	298
Рівне	43	60	116	179	228	249	250	250
Сімферополь	143	188	249	302	344	344	337	336
Суми	64	98	159	228	291	293	272	270
Тернопіль	50	52	85	144	205	228	218	217
Ужгород	30	47	65	91	117	117	117	117
Харків	833	934	1223	1444	1610	1471	1452	1441
Херсон	97	158	261	319	355	328	305	301
Хмельницький	37	62	113	172	237	254	261	264
Черкаси	52	85	158	228	290	295	288	286
Чернівці	106	142	187	219	257	241	252	256
Чернігів	69	90	159	238	296	305	297	297

*За даними переписів населення

**станом на 1 січня відповідного року

Складено за даними Державної служби статистики України

Залежно від особливостей територіальної організації обласних систем можна виділити їх

типи за допомогою багатовимірного математичного аналізу, а саме:

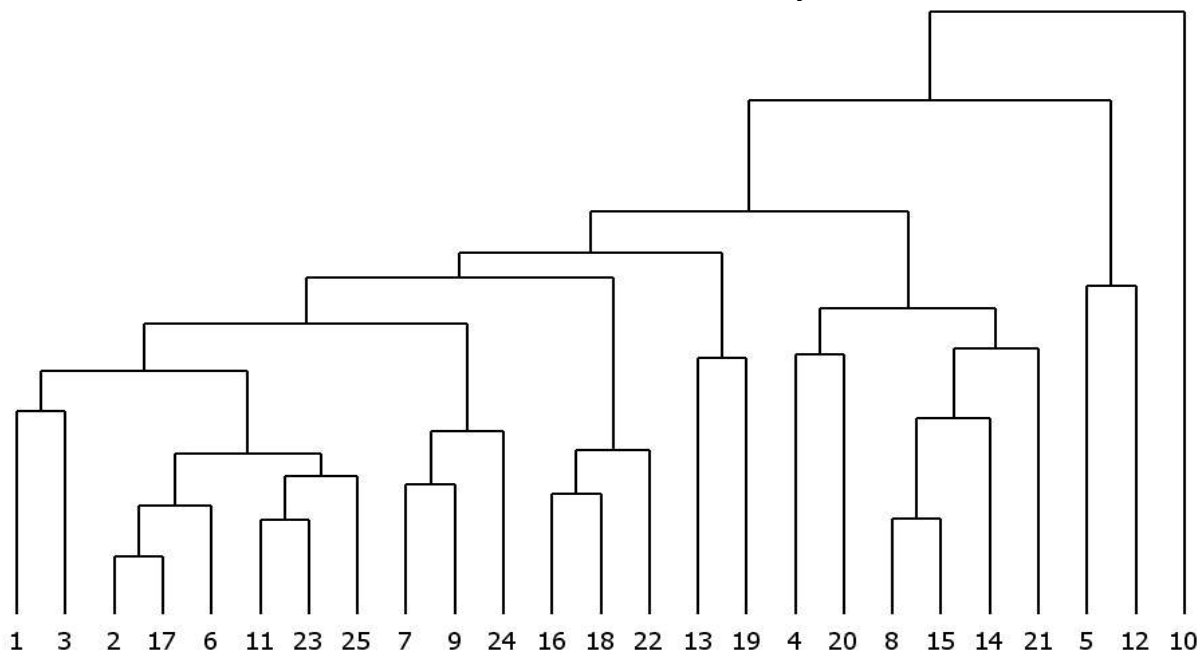


Рис. 5 Граф "дерево поєднань" обласних систем розселення України

Цифрами на рисунку позначені: 1 – АР Крим; області: 2 – Вінницька; 3 – Волинська; 4 – Дніпропетровська; 5 – Донецька; 6 – Житомирська; 7 – Закарпатська; 8 – Запорізька; 9 – Івано-Франківська; 10 – Київська; 11 – Кіровоградська; 12 – Луганська; 13 – Львівська; 14 – Миколаївська; 15 – Одеська; 16 – Полтавська; 17 – Рівненська; 18 – Сумська; 19 – Тернопільська; 20 – Харківська; 21 – Херсонська; 22 – Хмельницька; 23 – Черкаська; 24 – Чернівецька; 25 – Чернігівська.

У результаті багатовимірного аналізу виділяються п'ять типів обласних систем.

Перший тип – столична – Київська область (разом з м. Києвом). Він характеризується найвищою часткою обласного центру від кількості населення і високими рівнями урбанізації та щільності населення.

Другий тип – обласні системи з невисоким рівнем урбанізації, середніми показниками щільності поселенської мережі, має три підтипи:

- 1-й підтип утворюють АР Крим, Вінницька, Волинська, Житомирська, Кірово-

градська, Рівненська, Черкаська і Чернігівська області. Він характеризується середніми значеннями більшості показників;

- 2-й підтип утворюють Полтавська, Сумська і Хмельницька області. Характеризується великою кількістю сільських поселень, що припадають на одне міське і невисокою часткою обласного центру від кількості населення;

- 3-й підтип утворюють Закарпатська, Івано-Франківська і Чернівецька області. Він характеризується низькою часткою обласного центру від кількості населення і низьким рівнем урбанізації.

Третій тип утворюють Дніпропетровська, Запорізька, Миколаївська, Одеська, Харківська і Херсонська області. Характеризується переважно низькою щільністю поселенської мережі і невеликою кількістю сільських поселень, що припадають на одне міське, великою людністю сільських поселень, значною часткою обласного центру у системі розселення.

Четвертий тип утворюють Львівська і Тернопільська області. Він характеризується найвищою щільністю поселенської мережі, невисоким рівнем урбанізації.

П'ятий тип утворюють Донецька і Луганська області. Характеризується малою кількістю сільських поселень, що припадають на одне міське і найвищими рівнями урбанізації і щільності населення, значною людністю сіл та густою мережею міських поселень.

Висновки. Обласна система розселення являє собою взаємозв'язане поєднання населених пунктів і їх локально-просторових спільностей в межах обласної територіальної спільності. Вона формується в межах адміністративної області, бо саме в ній вирішується комплекс адміністративно-управлінських і соціально-економічних завдань, зокрема погодження територіального планування і управління розвитком населених пунктів у схемах районного розпланування, виконання центром систем розселення функцій "контролю" на території. При цьому територію обласної системи розселення можна розглядати як зону різнобічного соціально-економічного впливу обласного центру.

Обласні системи розселення мають неоднакову кількість локальних підсистем, їх параметри залежать від особливостей розселення, формування опорного каркасу розселення. За конфігурацією опорного каркасу розселення виділяють такі його види, як: радіально-кільцевий, прямокутно-регулярний, лінійно-вузловий, приморський і багатоядерний. Обласні системи розселення нашої країни мають переважно радіально-кільцевий та лінійно-вузловий типи.

Зміни у територіальній організації обласних систем розселення у сучасний період полягають у зменшенні зон впливу міжрайонних центрів через послаблення інтенсивності розселенських зв'язків.

У результаті багатомірного аналізу виділяють п'ять типів обласних систем.

Література:

1. Адміністративно-територіальна організація України: теорія, методологія, механізми становлення [Текст]: монографія / *Олександр Кучабський*; Львівський регіональний ін-т держ. упр. Нац. акад. Держ. упр. при Президентові України. – Львів: [ЛРІДУ НАДУ], 2010.
2. *Алаев Э.Б.* Социально-экономическая география. Понятийно-терминологический словарь. – М.: Мысль, 1983. – 350 с.
3. *Голубець М.А.* Вступ до геосоціосистемології / Михайло Андрійович Голубець. – Львів: Поллі, 2005. – 199 с.
4. *Доценко А.І.* Адміністративно-територіальний устрій і розселення в Україні /Анатолій Іванович Доценко. – К.: РВПС України НАН України, 2003.- 76 с.
5. *Доценко А.І.* Територіальна організація розселення (теорія та практика). – НАН України, РВПС України, К.: "Фенікс", 2010. – 356 с.
6. *Джаман В.О.* Регіональні системи розселення: демографічні аспекти / Василь Олексійович Джаман. – Чернівці: Рута, 2003. - 392 с.
7. *Шаблій О.І.* Основи загальної суспільної географії: [монографія] / Олег Іванович Шаблій. – Львів: Вид. центр ЛНУ, 2009. – 444 с.

Резюме:

Заставецька Л.Б. СОВРЕМЕННАЯ ГЕОПРОСТРАНСТВЕННАЯ ОРГАНИЗАЦИЯ ОБЛАСТНЫХ СИСТЕМ РАССЕЛЕНИЯ УКРАИНЫ.

Современная геопространственная организация областных систем расселения сформировалась в условиях областных территориальных общностей, которые отличаются по размерам территории, ее географическим положением, уровнем и видом хозяйственного освоения. На протяжении длительного времени функционирования таких систем они подверглись эволюции в своей структуре, системообразующих связях, поэтому и параметры областных систем очень неодинаковыми. Областная система расселения представляет собой взаимосвязанное сочетание населенных пунктов и их локально-пространственных общностей в рамках

областной территориальной общности. Она формируется в пределах административной области, поскольку именно в ней решается комплекс административно-управленческих и социально-экономических задач, в частности согласование территориального планирования и управления развитием населенных пунктов в схемах районного разбивочный выполнения центром систем расселения функций "контроля" на территории. При этом территорию областной системы расселения можно рассматривать как зону разностороннего социально-экономического влияния областного центра .

Проанализированы виды областных систем расселения по типу опорного каркаса расселения: радиально-кольцевой, прямоугольно-регулярный, линейно-узловой, приморский и многоядерный. С помощью многомерного математического анализа выделены и охарактеризованы пять типов областных систем расселения .

Ключевые слова: геопространственная организация , территория , областной регион, система расселения , опорный каркас расселения.

Summary:

Lesia Zastavetska. MODERN GEOSPATIAL ORGANIZATION OF REGIONAL SETTLEMENT SYSTEMS UKRAINE.

Modern geospatial organization of regional settlement systems formed in regional territorial communities, which are very different in a large area, its geographical location, level and type of economic development. For a long time operation of such systems evolution they have undergone in their structure, system-connections, and therefore the parameters of regional systems are very different. Regional settlement system is a combination of interconnected settlements and their locally-spatial communities within the regional territorial community. It is formed within the administrative area, because it is decided by a set of administrative management and socio- economic problems, including coordination of spatial planning and management of human settlements development in regional planning of schemes, the implementation of the resettlement center functions "control" in the area. This area of the regional settlement system can be considered as a versatile area of socio- economic impact of the regional center.

Analyzed the types of regional settlement systems by the type of reference frame moving: radial-circular, rectangular regular, linear-nodular, sea and multicore. Using multivariate mathematical analysis identified and characterized five types of regional settlement systems.

Keywords: geospatial organization, area, regional area, settlement system, reference frame moving.

Рецензент: проф. Іщук С.І.

Надійшла 03.10.2013р.