

песни и танцы, праздничные гуляния выступают важным этнокультурным ресурсом. Раскрыта сущность этнофестивального туризма, проведен анализ современного состояния этнофестивального туризма, выделены ячейки этнофестивального туризма, формирующие основные туристические потоки, предложено типичные регионы Украины в контексте развития этнического туризма.

**Ключевые слова:** этнофестивальный туризм в Украине, государственная этнокультурная политика, фестивальный туризм, украинская художественная традиция как составляющая национальной культуры, этнотуризм, типичные регионы Украины.

**Abstract:**

*N. Stetsko.* DEVELOPMENT FRAMEWORKS ETHNIC FEST TOURISM IN UKRAINE.

The article deals with theoretical and methodological foundations of research of ethnic fest tourism in Ukraine. There is researched the content of concepts of «state ethno-cultural policy», «fest tourism», «Ukrainian artistic tradition» as a part of national culture. It has been found that the subjects of the fest creation are organizers, participants of the presentation and the audience. It also has been determined that in scientific literature there are several similar in content concepts that have a real right to exist: «ethnic fest tourism», «ethnic-cultural tourism» and «ethnic tourism». The features of ethnic fest tourism, which is a complex phenomenon in which intertwine human needs and activities, natural, technical and economic processes, are explored. Scientific challenge is to identify patterns of this, although heterogeneous, but coherent phenomena. The article explores foreign and Ukrainian experience of ethnic tourism. The essence ethnic tourism and its components, foreign experience of ethnic tourism activities, the potential for the formation and development of ethnic tourism in Ukraine has been investigated. It has been found that ethnic fest tourism in Ukraine is represented with a wide range of cultural-cognitive tours, which are organized to visit national and international fairs and exhibitions, sporting events, etc. Nowadays these tours appear more often in the list of offered tourist services provided by travel companies. The research shows that Ukraine has great potential for development of ethnic tourism. There is shown the current state and prospects of ethnic fest tourism in Ukraine. The article explores festival tourism geography (territorial dimension), which is associated with preservation of ethnic and cultural mosaic of ethnic groups in Ukraine and is geographically localized in specific ethnographic regions, administrative and political units. The Carpathians and Crimea are the areas where polytechnic features of traditional culture and way of life are most preserved. Regional peculiarities of culture and life, folk songs and dances, holiday festivities are the important ethno-cultural resource. There is analysed the essence of ethnic fest tourism, current state of ethnic fest tourism, centres of ethnic fest tourism that form the main tourist flows and there were suggested the typical regions of Ukraine in the context of ethnic tourism.

**Keywords:** ethnic fest tourism in Ukraine, state ethno-cultural policy, festival tourism, Ukrainian artistic tradition as part of the national culture, ethnic tourism and typical regions of Ukraine.

Рецензент: проф. Брич В.Я.

Надійшла 12.10.2016р.

УДК 911.3:338.48

Петро ЦАРИК

## ПІДХОДИ ЩОДО ОПТИМІЗАЦІЇ ФУНКЦІОНАЛЬНО-ПРОСТОРОВОЇ СТРУКТУРИ РЕГІОНАЛЬНОЇ РЕКРЕАЦІЙНОЇ СИСТЕМИ ПОДІЛЛЯ

*Розглянуто підходи до створення оптимізаційної функціонально-просторової моделі регіональної рекреаційної системи (PPC) Поділля. Висвітлено пріоритети і критерії ландшафтно-екологічної оптимізації території. Проаналізована роль національних природних і регіональних ландшафтних парків у функціонально-територіальній структурі PPC. З'ясовано проблеми та запропоновано заходи з оптимізації мережі рекреаційно-заповідних територій за рахунок створення нових НПП і РЛП.*

**Ключові слова:** регіональна рекреаційна система, функціонально-просторова структура, оптимізаційна модель.

**Постановка завдання.** У даний час питання формування і розвитку регіональних рекреаційних систем отримує все більше практичне спрямування, оскільки зростають потреби у короткотривалому відпочинку і оздоровленні жителів міст, містечок, зрештою і сільських населених пунктів. Регіональні рекреаційні системи ні функціонально, ні просторово не готові до реалізації цих завдань, оскільки йде процес їх формування. Ефективне функціонування PPC Поділля можливе за умов оптимізації просторової структури, збалансу-

вання функціональних особливостей підсистем і базових компонентів. У публікації зроблено спробу оцінки й аналізу функціонально-просторової ролі НПП і РЛП Поділля у регіональній рекреаційній системі.

**Аналіз останніх публікацій.** Питанням вивчення даної проблеми присвячено багато праць. Зокрема, розглянуто роль регіональних рекреаційних і природоохоронних систем як складових ресурсозберігаючого природокористування [4], роль національних природних і регіональних ландшафтних парків у національ-

ній рекреаційній системі [5], щодо особливостей функціонально-планувальної мережі елементів регіональної туристсько-рекреаційної системи [8], місце і роль регіональних ландшафтних парків у системі рекреаціо-заповідного природокористування (на матеріалах РЛП «Загребелля») [6], теорія і практика регіонального рекреаційного природокористування [7], роль РЛП Західного Волино-Поділля і особливості функціонального зонування типових регіональних ландшафтних парків [2] тощо.

**Виклад основного матеріалу.** Оптимізація геосистем спрямована на переведення їх у стани, в яких вони здатні максимально ефективно виконувати задані функції, не зазнаючи при цьому небажаних змін впродовж тривалого періоду часу [3]. З іншої сторони, оптимізацію розглядають як прагнення геосистем до стану найбільш близького до динамічної рівноваги. Зрештою оптимізацію можна розглядати як процес досягнення збалансованого функціонування геосистем.

Оптимізувати геосистеми можна у різних напрямках: виробничо-економічному, природно-екологічному, соціально-гуманістичному тощо.

Першим етапом оптимізації геосистеми є визначення пріоритетів розвитку регіону. Оскільки оптимізація геосистеми передбачає її збалансування, то основними пріоритетом регіону є досягнення соціально-еколого-економічного балансу. Це означає узгодження трьох основних пріоритетів. У складних сучасних

екологічних умовах найвищий пріоритет мають природоохоронні (збереження біорізноманіття та забезпечення стійкості природних систем) та антропоєкологічні функції (забезпечення належних природних умов життєдіяльності та оздоровлення людей). Саме ці функції геосистеми мають бути цільовими за умов оптимізації геосистеми, оскільки орієнтують на безпечність природних умов середовища життєдіяльності та уникнення конфліктних ситуацій.

Пріоритетом другого порядку є виробнича функція геосистеми, відповідно якої геосистема має найвищий природний потенціал. Територія Поділля має найвищий потенціал земельних, рекреаційних, водних і лісових ресурсів (рис. 1.)

Таким чином, пріоритетними функціями другого порядку є агровиробнича, рекреаційна, водо- і лісогосподарська [3]. Якщо ж виробничі функції ранжувати відповідно потенціалу природних ресурсів території, то першою є агровиробнича, а далі три функції тісно пов'язані між собою умовами розвитку рекреаційної діяльності. Таким чином, пріоритетність розбудови рекреаційної сфери Поділля продиктована наявними тут природними рекреаційними ресурсами, при тому що потенціал рекреаційних ресурсів Поділля складає 4,575% від загального потенціалу рекреаційних ресурсів України, який становить 96,406% від загального потенціалу всіх ресурсів України (1000‰). рис.2.

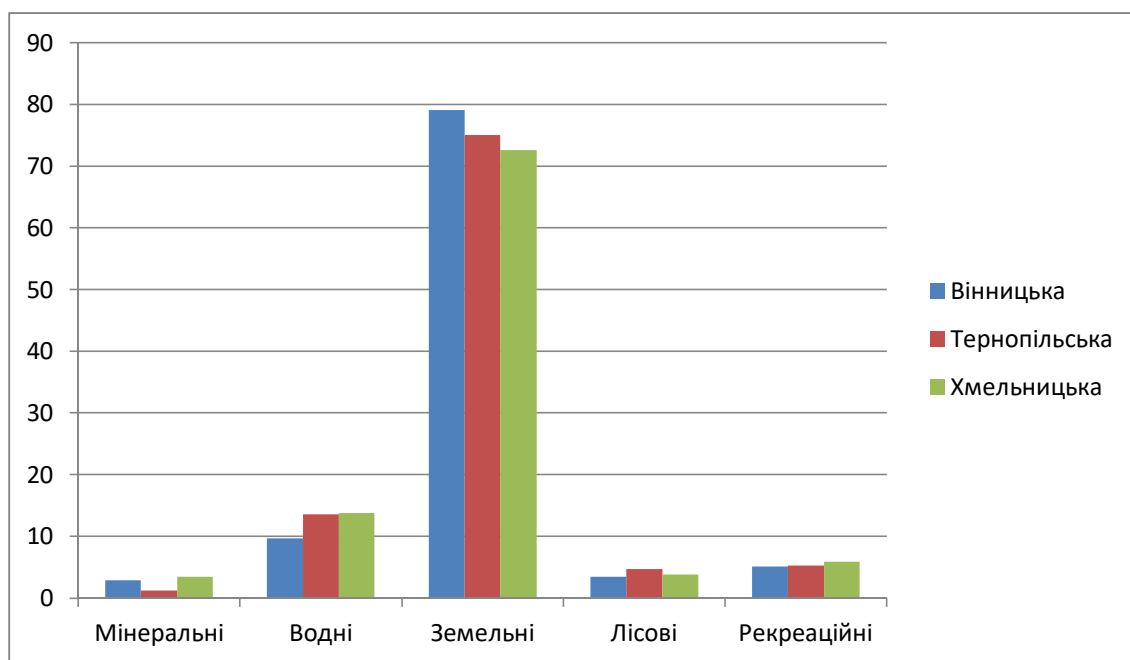
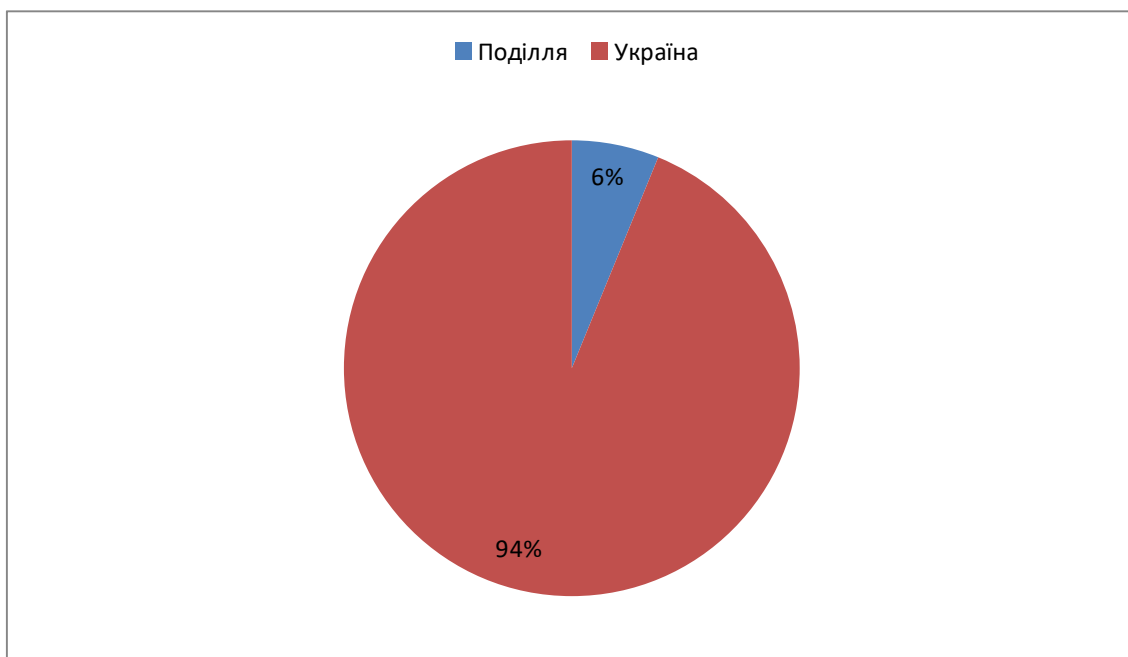


Рис. 1. Потенціал видів ресурсів у розрізі адміністративних областей Поділля, %



**Рис. 2. Потенціал природних рекреаційних ресурсів Поділля у Українському вимірі, %**

Наступним етапом оптимізації геосистеми є раціональна територіальна оптимізація просторової структури природних угідь.

Згідно оцінок відомого американського вченого Ю.Одума оптимальна організація території передбачає такий функціональний розподіл земель:

- 10% – для потреб розселення і інженерних комунікацій, виробничої і транспортної інфраструктури;
- 30 % для потреб орного землеробства;
- 60% природного ландшафту – для підтримання екологічної рівноваги, пасовищного тваринництва, відпочинку, оздоровлення і мандрівок населення [7].

Оптимізаційні моделі структури земельного фонду запропоновані Л.П. Цариком для теренів Поділля [3]. В основу запропонованих моделей покладено принцип рівноваги, паритетного розвитку господарства, що передбачає такий розвиток господарської діяльності, при якому не погіршуватиметься якість довкілля і стан природних геосистем.

Третій етап передбачає просторову оптимізацію структури ландшафтно-рекреаційних ресурсів шляхом створення НПП і РЛП, як об'єктів організованої рекреаційної діяльності у кожному ландшафтно-рекреаційному районі і ландшафтно-рекреаційних комплексах. НПП і РЛП орієнтовані, передусім, на використання природних рекреаційних ресурсів.

На створеній картосхемі (рис.3) умовно відмічено ступінь 200 км доступності рекреантів подільських і прилеглих областей до п'яти національних природних парків і 50 км доступності до семи регіональних ландшафтних

парків Поділля. Найсприятливішою є доступність у місцях накладання кіл. У центральній частині Тернопільської області є сегмент чотирьохкратного накладання зон доступності. Трьохкратне накладання кіл доступності спостерігається у центральній і південній частинах Тернопільської області, центральній і північній частинах Хмельницької області, що свідчить про високу доступність рекреантів до місць цілеспрямованого відпочинку.

Друга група ареалів за доступністю до НПП і РЛП з двохкратним перекриттям кіл доступності приурочена до більшої частини Тернопільської, південно-західної і північно-західної частин Хмельницької, південно-західної і центральної частин Вінницької областей. Значна частина Хмельницької і Вінницької та невеликі ділянки на заході Тернопільської областей мають однократне накладання кіл, що свідчить про мінімальну доступність населення до національних природних і регіональних ландшафтних парків.

На картосхемі спостерігаємо відсутність ареалів доступності для центрально-східної частини Хмельницької і північної частини Вінницької областей, що обумовлює розробку оптимізаційних заходів щодо оптимізації функціонально-територіальної структури регіональної рекреаційної системи Поділля.

Водночас на рис.4 нанесені кола доступності прилеглих до Поділля НПП Рівненської, Львівської, Івано-Франківської і Чернівецької областей, які свідчать про їх доступність для рекреантів північно-західних, західних і південно-західних районів Поділля.

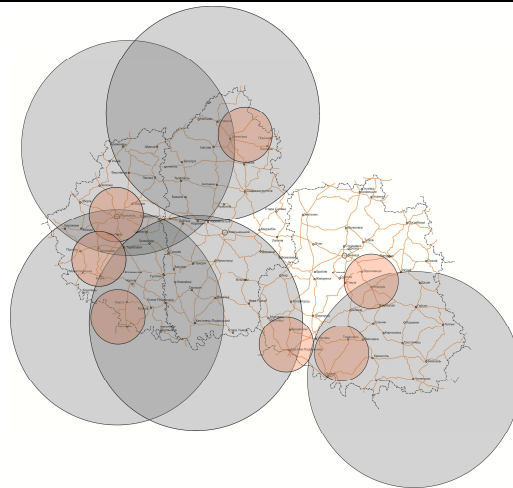
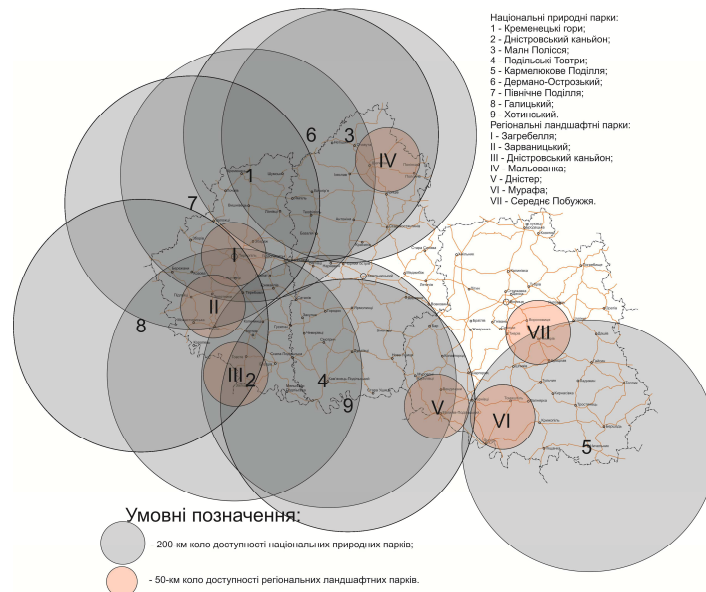


Рис. 3. Ареали 200-кілометрової доступності НПП і 50-и кілометрової доступності РЛП Поділля



- Національні природні парки:
- 1 - Кременецькі гори;
  - 2 - Дністровський каньйон;
  - 3 - Малий Полісся;
  - 4 - Подільський Театр;
  - 5 - Кармелюкове Поділля;
  - 6 - Дермань-Острозький;
  - 7 - Південне Поділля;
  - 8 - Галицький;
  - 9 - Хотинський.
- Регіональні ландшафтні парки:
- I - Загребелля;
  - II - Зарванецький;
  - III - Дністровський каньйон;
  - IV - Мальованка;
  - V - Дністер;
  - VI - Мушарів;
  - VII - Середнє Побужжя.

Рис.4. Кола доступності для рекреантів НПП і РЛП Поділля і НПП сусідніх областей

Оптимізація територіально-функціональної структури мережі національних природних та регіональних ландшафтних парків базується на засадах ландшафтно-екологічної організації території, ролі і значимості заповідних об'єктів у природних регіонах, їх рекреаційного

призначення. У зв'язку з цим запропоновано створення нових, розширення і реорганізація діючих територій та об'єктів природно-заповідного фонду у кількості 2 національних природних парків, 23 регіональних ландшафтних парки (рис. 5).

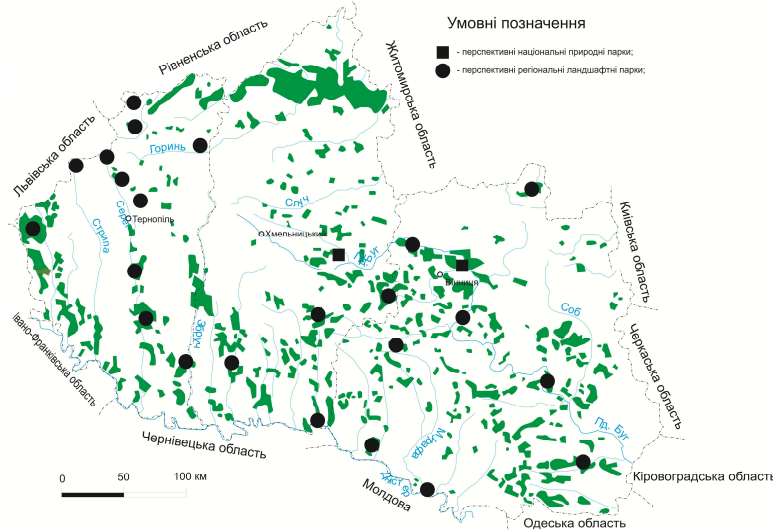


Рис. 5. Перспективи створення НПП і РЛП Поділля

Є всі передумови створення мережі регіональних ландшафтних парків – нових для Подільських областей багатофункціональних заповідних категорій, які б задовольняли природоохоронним і туристсько-рекреаційним потребам. Серед них: «Мале Полісся», «Почаївський», «Горинський», «Залізцівський», «Вертелківсько-Мшанецький», «Вороняки», «Збаразькі Товтри», «Княжий ліс», «Опілля», «Середньосеретський», «Подільське Надзбруччя», «Смотрицький», «Летичівський», «Вінковецький», «Новоушицький», «Козятинський», «Хмільницький», «Жмеринський», «Гніванський», «Ладижинський», «Могилів-Подільський», «Ямпільський», «Бершадський».

Особливої уваги заслуговує необхідність створення природного національного парку у верхній течії річки Південний Буг для збереження чисельних рідкісних видів рослин і тварин, місць їх відтворення та цілеспрямо-

ваного розвитку рекреаційного потенціалу територій, що входять у сферу впливу обласного центру. Низка водосховищ з приуроченими до них лісовими масивами і зручними під'їзними шляхами формують передумови для розвитку рекреації.

**Висновки.** Підсумовуючи варто зазначити, що оптимізація функціонально-просторової структури НПП і РЛП є дієвим важелем узгодженого функціонування рекреаційної і природоохоронної систем Поділля в інтересах рекреантів. Водночас зростання ролі рекреаційної і природоохоронної сфер у господарському потенціалі регіону є важливим кроком на шляху збалансованості господарського комплексу, ефективнішого використання природно-ресурсного потенціалу, покращення екологічної ситуації, зниження ймовірності виникнення екологічних ризиків.

#### Література:

1. Руденко В.П. Природно-ресурсний потенціал природних регіонів України / В.П. Руденко, В.Я. Вацеба, Т.В. Соловей – Чернівці: Рута, 2001. – 268 с.
2. Худоба В. В. Особливості функціонального зонування типових регіональних ландшафтних парків Західного Волино-Поділля / В. В. Худоба // Конструктивна географія і картографія: стан, проблеми, перспективи : матеріали Всеукр. наук. конф. – Львів, 2015. – С. 71 – 74.
3. Царик Л.П. Географічні засади формування і розвитку регіональних природоохоронних систем: концептуальні підходи, практична реалізація. Монографія/ Л.П.Царик. – Тернопіль: СМП «Тайп», 2009 – 320 с.
4. Царик Л.П. Регіональні природоохоронні і рекреаційні системи як компонента ресурсозберігаючого природокористування / Л.П.Царик // Українська географія: сучасні виклики. Зб.наук.праць у 3-х т. – К.:Прінт-Сервіс, 2016. Т.2. – С. 319-321.
5. Царик П.Л. К особенностям рекреационного природопользования в границах национальных природных и региональных ландшафтных парков Подолья / П.Л.Царик, Л.П.Царик, О.Б.Греськив // Журнал научных публикаций аспирантов и докторантов. №1 (91) – Курск: 2014 – С. 192-198.
6. Царик П.Л. Регіональний ландшафтний парк «Загребелля» у системі рекреаційного і заповідного природокористування. Монографія / П.Л.Царик, Л.П.Царик. – Тернопіль: СМП «Тайп», 2013. – 188 с.
7. Царик П.Л. Рекреаційне природокористування / П.Л.Царик, С.Р.Новицька // Природокористування. Навчальний посібник. – Тернопіль: Науково-видавничий відділ ТНПУ, 2015 – С. 289-337.
8. Царик П.Л. Щодо функціонально-планувальної мережі елементів регіональної туристсько-рекреаційної системи / П.Л.Царик, Л.П.Царик // Наукові записки ТНПУ. Серія: географія. – Тернопіль: СМП «Тайп», 2014, №1 – С. 139-145.

#### References:

1. Rudenko V.P. Pryrodno-recursnyy potentsial pryrodnykh rehioniv Ukrayiny / V.P. Rudenko, V.Ya. Vatsaba, T.V. Solovey – Chernivtsi: Ruta, 2001. – 268 s.
2. Khudoba V. V. Osoblyvosti funktsional'noho zonuvannya typovykh rehional'nykh landshaftnykh parkiv Zakhidnoho Volyno-Podillya / V. V. Khudoba // Konstruktivna heohrafiya i kartohrafiya: stan, problemy, perspektyvy : materialy Vseukr. nauk. konf. – L'viv, 2015. – S. 71 – 74.
3. Tsaryk L.P. Neohrafichni zasady formuvannya i rozvytku rehional'nykh pryrodookhoronnykh system: kontseptual'ni pidkhody, praktychna realizatsiya. Monohrafiya/ L.P.Tsaryk. – Ternopil': SMP «Tayp», 2009 – 320 s.
4. Tsaryk L.P. Rehional'ni pryrodookhoronni i rekreatsinyi systemy yak komponenta resursozberihayuchoho pryrodokorystuvannya / L.P.Tsaryk // Ukrayins'ka heohrafiya: suchasni vyklyky. Zb.nauk.prats' u 3-kh t. – K.:Print-Servis, 2016. T.2. – S. 319-321.
5. Tsaryk P.L. K osobennostyam rekreatsionnoho pryrodopol'zovannya v hranysakh natsyonal'nykh pryrodnykh y rehional'nykh landshaftnykh parkov Podol'ya / P.L.Tsaryk, L.P.Tsaryk, O.B.Hres'kyv // Zhurnal nauchnykh publikatsyyu aspyrantov y doktorantov. #1 (91) – Kursk: 2014 – S. 192-198.
6. Tsaryk P.L. Rehional'nyy landshaftnyy park «Zahrebellya» u systemi rekreatsionnoho i zapovidnoho pryrodokorystuvannya. Monohrafiya / P.L.Tsaryk, L.P.Tsaryk. – Ternopil': SMP «Tayp», 2013. – 188 s.
7. Tsaryk P.L. Rekreatsinye pryrodokorystuvannya / P.L.Tsaryk, S.R.Novyts'ka // Pryrodokorystuvannya. Navchal'nyy posibnyk. – Ternopil': Naukovo-vydavnychyy viddil' TNPu, 2015 – S. 289-337.
8. Tsaryk P.L. Shchodo funktsional'no-planuval'noyi merezhi elementiv rehional'noyi turyst's'ko-rekreatsionoyi systemy / P.L.Tsaryk, L.P.Tsaryk // Naukovi zapysky TNPu. Seriya: heohrafiya. – Ternopil': SMP «Tayp», 2014, #1 – S. 139-145.

**Анотація:**

*Петр Царик.* ПОДХОДЫ К ОПТИМИЗАЦИИ ФУНКЦИОНАЛЬНО-ПРОСТРАНСТВЕННОЙ СТРУКТУРЫ РЕГИОНАЛЬНОЙ РЕКРЕАЦИОННОЙ СИСТЕМЫ ПОДОЛЬЯ.

Рассмотрены подходы к созданию оптимизационной функционально-пространственной модели региональной рекреационной системы (PPC) Подолья. Освещены приоритеты и критерии ландшафтно-экологической оптимизации территории. Проанализирована роль национальных природных и региональных ландшафтных парков в функционально-территориальной структуре PPC. Выявлено проблемы и предложены меры по оптимизации сети рекреационно-заповедных территорий за счет создания новых НПП и РЛП. В настоящее время вопросы формирования и развития региональных рекреационных систем получает все большее практическое направление, поскольку растут потребности в кратковременном отдыхе и оздоровлении жителей городов, поселков, впрочем, и сельских населенных пунктов. Региональные рекреационные системы ни функционально, ни пространственно не готовы к реализации этих задач, поскольку идет процесс их формирования. Эффективное функционирование PPC Подолья возможно при условии оптимизации пространственной структуры, сбалансирования функциональных особенностей подсистем и базовых компонентов. В публикации сделана попытка оценки и анализа функционально-пространственной роли НПП и РЛП Подолья в региональной рекреационной системе. Оптимизация функционально-пространственной структуры НПП и РЛП является действенным рычагом согласованного функционирования рекреационной и природоохранной систем Подолья в интересах рекреантов. В то же время рост роли рекреационной и природоохранной сфер в хозяйственном потенциале региона является важным шагом на пути сбалансированности хозяйственного комплекса, эффективного использования природно-ресурсного потенциала, улучшение экологической ситуации, снижение вероятности возникновения экологических рисков.

**Ключевые слова:** региональная рекреационная система, функционально-пространственная структура, оптимизационная модель.

**Abstract:**

*Petro Tsaryk.* FUNCTIONAL APPROACH TO OPTIMIZATION OF SPATIAL-REGIONAL RECREATIONAL SYSTEM PODILLYA.

The approaches to the creation of functional and spatial optimization model of regional recreation system (RRS) skirts. Deals with the priorities and criteria for landscape and environmental optimization area. The role of national natural and regional landscape parks in functional and territorial structure of RRMS. It was found the problem and proposed measures to optimize the network of recreational and protected areas by creating new national parks and RLP.

Currently, the formation and development of regional recreation systems gets more practical direction because growing need for short-term rest and recuperation residents of cities, towns, and ultimately villages. Regional recreational system either functionally or spatially not ready for these tasks because the process of their formation. Effective functioning skirts RRS possible conditions for optimizing spatial structure, balancing the functional characteristics of subsystems and basic components. The publication attempts to assess and analyze the functional and spatial role NNP and RLP skirts in the regional recreational system.

Optimization of functional and spatial structure of the NNP and RLP is an effective lever for consistent operation of recreational and environmental interests in the skirts of tourists. However, the increasing role of recreation and conservation areas in the economic potential of the region is an important step towards balancing economic complex, efficient use of natural resources, improving the environment, reducing the potential environmental risks.

**Keywords:** regional recreational system, functional and spatial structure, optimization model.

*Рецензент: проф. Брич В.Я.*

*Надійшла 10.10.2016р.*

УДК 911.5(477.84)

Світлана НОВИЦЬКА

### ОЦІНКА ПРИДАТНОСТІ ПРИРОДНО-ТЕРИТОРІАЛЬНИХ КОМПЛЕКСІВ ТЕРНОПІЛЬСЬКОЇ ОБЛАСТІ ДЛЯ ЦІЛЕЙ РЕКРЕАЦІЇ

*У роботі розглянуто питання оцінки придатності природно-територіальних комплексів Тернопільської області для цілей рекреації. Задля цього здійснено аналіз поняття рекреаційний ландшафт, розглянуто групування рекреаційних комплексів, засноване на приуроченості до відповідного типу місцевостей. При оцінці були враховані такі чинники, як морфологічна структура ПТК (природно-територіального комплексу), наявність лісу і водойми, характер і якість лісу, віддаленість його від водойм, характер рельєфу.*

**Ключові слова:** природний територіальний комплекс, рекреаційний ландшафт, ландшафтна карта, сприятливість ПТК для рекреації.

**Постановка проблеми у загальному вигляді.** Для реалізації цілей сталого розвитку важливе місце відводиться системі рекреацій-

ного природокористування. Урізноманітнення та розширення рекреаційної діяльності як масового явища в певному регіоні є головною