

increases under the influence of factors related to macro-environment, organization and personality of a worker. Thirdly, the problem of miners' professional activity psychological characteristics is not investigated and developed in the modern science in a proper way.

Keywords: professional activity, personality, extreme conditions.

Подано до редакції 16.05.2013

УДК: 159.9+159.922

О. О. Водолазька

ПСИХОЛОГІЧНІ ОСОБЛИВОСТІ КОМУНІКАТИВНИХ ЯКОСТЕЙ МАЙБУТНІХ ПСИХОЛОГІВ

У статті викладені результати теоретико-емпіричного дослідження комунікативних якостей майбутніх психологів, які виявляють різні типи мотивації до афіліації. Проведене дослідження надало можливості зробити певні висновки про співвідношення афіліативних тенденцій і комунікативних якостей (товариськість та толерантність) майбутніх психологів. У результаті виявлені чотири групи досліджуваних, що розрізняються за специфікою проявів таких комунікативних якостей, як товариськість та толерантність у співвідношенні з мотивацією до афіліації.

Ключові слова: мотив, мотивація, товариськість, толерантність, афіліація, спілкування.

Метою статті є розкриття специфіки комунікативних якостей особистості, таких як товариськість та толерантність у особистостей з різною мотивацією афіліації.

Комунікативними якостями психолога, важливими для його професійної діяльності, вважають привабливість, товариськість, тактовність, ввічливість, толерантність, вміння слухати і розуміти іншу людину. В цілому комплекс цих якостей часто називають «талантом спілкування». Важливе місце у цьому комплексі займає потреба в афіліації (стремління до інших людей), яка виражається в бажанні і прагненні особистості вступати в контакти з людьми, брати участь у житті оточуючих, надавати допомогу іншим, охоче приймати допомогу від інших, встановлювати і підтримувати добрі міжособистісні стосунки з тенденцією забувати образи і прощати провини заради підтримки теплих взаємин майбутнього психолога [1].

Незважаючи на актуальність вивчення афіліативних тенденцій і комунікативних якостей особистості, ці питання є недостатньо вивченими на сьогодні. У наукових дослідженнях сучасних психологів практично не розглядаються афіліативні тенденції у взаємовідносинах з комунікативними якостями особистості, що робить актуальність даного дослідження більш значущою.

Аналіз наукової літератури засвідчує, що проблема дослідження комунікативних якостей особистості та афіліації є досить складною та важливою для вивчення професіоналізму майбутніх психологів – представників професій типу «людина-людина». Так, у наукових роботах детально досліджується поняття мотиву афіліації (А. Митреу, Н. Д. Творогова), вивчається роль потреби у емоційно-довірчих контактах у структурі мотиву афіліації (Я. Мазуркевич, С. Мелібруда, К. Обуховський). Вивченням основ

спілкування та взаємодії особистості на різних вікових етапах займалися І. С. Кон, В. А. Лосенков, Н. Д. Творогова, Г. В. Чернікова; виявленню базових компонентів міжособистісного спілкування присвячені роботи А. Адлера, Г. М. Андреевої, О. М. Леонтьєва, А. Маслоу, В. М. Панфьорова, В. М. Соковніна, М. Д. Freedman, D. J. Kiesler, S. Ksionzky, А. Mehrabian, Т. F. Leary, W. Scholl. Афіліативна поведінка та фактори, які впливають на неї, розглянуті у роботах Б. Г. Ананьєва, С. Т. Маргуліс, М. Б. Шкопорова, Дж. Фландерс, Schachter, Gouldner. Основні характеристики спілкування досліджені у роботах Л. В. Жемчугової, В. М. Куніциної, К. К. Платонова, Т. П. Скрипкіної. Про значущість комунікативних якостей у міжособистісному спілкуванні йдеться у роботах Є. О. Клімова, Я. Л. Коломинського, С. В. Кривцової, а місце комунікативних якостей у професійному становленні особистості визначається у дослідженнях В. О. Лабунської, Б. Ф. Ломова, В. М. Мясищева, Б. Д. Паригіна, Г. Саллівана, О. П. Саннікової, Дж. Ейсендорф та ін.

Потреба у спілкуванні, встановленні міжособистісних контактів з людьми є фундаментальною характеристикою професії психолога. Формування у майбутнього психолога спрямованості на людину, орієнтація на позитивні якості іншої людини сприяє успішності його діяльності, вибору найбільш оптимальних способів взаємодії з оточуючими.

Оволодіння професією практичного психолога пов'язано з формуванням його особистісних якостей, які відповідають вимогам діяльності. Специфіка і складність підготовки психолога полягають у тому, що фахівці повинні не тільки мати глибокі знання з психології та суміжних з нею наукових дисциплін, а й грамотно орієнтуватися в реальному житті. Крім того, важливий рівень і спрямованість загального розвитку

психолога, його особистісні особливості, включеність в сучасне суспільне життя, різноманітну культуру, епоху, пов'язані з його здатністю орієнтуватися в ній.

Специфіка і складність професійної підготовки психолога полягають у тому, що фахівці повинні не тільки мати глибокі знання з психології та суміжних з нею наукових дисциплін, а й грамотно орієнтуватись у реальному житті. Крім того, важливий рівень і спрямованість загального розвитку психолога, його особистісні особливості, залученість до сучасного суспільного життя, різноманітної культури, епохи є його здатністю орієнтуватися в ній.

Оволодіння професією практичного психолога пов'язано з формуванням його якостей особистості, які відповідають вимогам діяльності. Як відомо, успішність будь-якої діяльності залежить від трьох головних факторів: сили і стійкості професійної мотивації, від повноти, якості та адекватності спеціальних знань і вмінь, а також від організації структури особистості, що є засадою становлення професіонала. Зазначені фактори представлені у кожній особистості в різних поєднаннях. У результаті професійна діяльність завжди індивідуалізована і здійснюється психологічно різними шляхами, вибір яких багато в чому залежить як від змістовних, так і від формально-динамічних характеристик особистості.

Індивідуальність професіонала-психолога як система, що розвивається, формується у діяльності, заповнює її рівні, але досягає досконалості тільки за високої мотивації

та певної спрямованості особистості професіонала. Результатом розвитку індивідуальності професіонала виступає досконалість особистості, гармонізація її внутрішнього світу, інтеграція професійного і духовного розвитку, що особливо важливо для особистості психолога.

Метою нашого емпіричного дослідження було вивчення комунікативних якостей та потреби афіліації майбутніх психологів.

Для проведення емпіричного дослідження ми використали наступний методичний інструментарій: опитувальник «Формально-динамічні показники товариськості» Саннікової О. П. та тест-опитувальник «Якісні показники толерантності» (Саннікова О. П., Бабчук О. Г.) для дослідження комунікативних якостей особистості; «Визначення рівня мотивації афіліації» (А. Мехрабіан) для вивчення мотивації афіліації.

Вибірку склали слухачі відділення «Психологія» факультету післядипломної освіти та роботи з іноземними громадянами Південноукраїнського національного педагогічного університету імені К. Д. Ушинського у кількості 80 чоловік.

Проведений кількісний аналіз отриманих результатів дозволив установити характер значущих кореляційних зв'язків між показниками мотивації афіліації та показниками товариськості і толерантності представників вибірки майбутніх психологів.

Результати кореляційного аналізу між зазначеними показниками наведені у табл. 1.

Таблиця 1

Результати кореляційного аналізу між показниками мотивації афіліації та товариськості

Показники мотивації афіліації	Показники товариськості						
	ПС	І	Ш	Л	У	В	ЗПТ
ПП	-436**	-183	-434**	-331*	-292*	-343*	-506**
СВ		-375*	-166	-468**		299*	-220

Примітка: тут і далі 1) нулі та коми опущені; 2) позначення:** – зв'язок на рівні 1% ($p < 0,01$), * – на рівні 5%, без позначень – тенденції до кореляційного зв'язку; 3) скорочення: показники мотивації афіліації: ПП – прагнення до прийняття, СВ – страх відторгнення; показники товариськості: ПС – потреба у спілкуванні, І – ініціативність у спілкуванні, Ш – широта спілкування, Л – легкість у спілкуванні, У – усталеність у спілкуванні, В – виразність у спілкуванні, ЗПТ – загальний показник товариськості.

Виявлено, що ПП (прагнення до прийняття) має значущі від'ємні зв'язки з ПС (потребою у спілкуванні), Ш (широкою спілкування) та ЗПТ (загальним показником товариськості) на рівні 1%, а також із Л (легкістю), В (виразністю) та У (усталеністю) у спілкуванні на рівні 1%. Також спостерігається тенденція до від'ємного зв'язку ПП (прагнення до прийняття) з І (ініціативністю) у спілкуванні. СВ (страх відторгнення) має один додатний зв'язок із В (виразністю у спілкуванні) на рівні 5% та від'ємні зв'язки за Л (легкістю) та І (ініціативністю) у спілкуванні та, відповідно, на рівні 1% та 5%. Спостерігається тенденція до від'ємного зв'язку з Ш (широкою у спілкуванні) та ЗПТ (загальним показником товариськості). Результати кореляційного аналізу між показниками мотивації афіліації та толерантності наведені у табл. 2.

Аналіз даних показав, що прагнення до прийняття має один значущий від'ємний зв'язок із показником поведінкової толерантності (ПТ) на рівні 5%; визначені тенденції до

від'ємного зв'язку із показниками емоційної, когнітивної толерантності та із загальним показником толерантності. Страх відторгнення має два значущі від'ємні зв'язки з показниками когнітивної толерантності та із загальним показником толерантності на рівні 5%, а також визначені тенденції до від'ємного зв'язку із емоційною та поведінковою толерантністю.

Задля виявлення специфіки прояву обраного спектру рис (товариськості та толерантності) у осіб з різним проявом мотивації афіліації нами було застосовано метод «асів» та метод «профілів». Проведений якісний аналіз дозволив наступне:

- 1) виділити групи слухачів, які відрізняються проявом мотивації афіліації та вивчити у них особливості прояву товариськості й толерантності;
- 2) описати психологічні портрети представників виділених груп.

Таблиця 2

Результати кореляційного аналізу між показниками мотивації афіліації та толерантності

Показники мотивації афіліації	Показники толерантності			
	ЕТ	КТ	ПТ	ЗПТол
ПП	-182	-175	-310*	-254
СВ	-155	-374*	-201	-301*

Примітка: Показники толерантності: ЕТ – емоційна толерантність, КТ – когнітивна толерантність, ПТ – поведінкова толерантність, ЗПТол – загальний показник толерантності.

Проведене дослідження дало можливість вивчити типове й індивідуальне у структурі обраних комунікативних якостей. За отриманими результатами були виділені групи слухачів з урахуванням біполярного континууму за показниками ПП (висока тенденція прагнення до прийняття – низька тенденція прагнення до прийняття) та СВ (висока тенденція страху відторгнення – низька тенденція страху відторгнення). Комбінація цих тенденцій дозволила визначити чотири типи мотивів афіліації:

- 1) високе прагнення до прийняття, низька чутливість до відторгнення (ПП_{max}_СВ_{min});
- 2) низьке прагнення до прийняття, висока чутливість до відторгнення (ПП_{min}_СВ_{max});
- 3) низьке прагнення до прийняття і чутливість до відторгнення (ПП_{min}_СВ_{min});
- 4) високе прагнення до прийняття і чутливість до відторгнення (ПП_{max}_СВ_{max});

Значення кожної точки на профілях становить середню арифметичну відповідного показника товариськості й толерантності всіх представників груп за одним із типів мотивації афіліації. На осі абсцис відзначено показники, на осі ординат – їх числові значення, виражені в процентилях. Середня лінія ряду проходить крізь 50-й перцентиль. Значення, що розташовані у площині вище середньої лінії, належать до максимального ступеня прояву даного показника, значення нижче середньої лінії ряду констатують низький рівень прояву властивості.

На рис. 1 представлені профілі товариськості осіб, що відрізняються за типом мотивації афіліації.

Досліджувані, що проявляють високе прагнення до прийняття, низьку чутливість до відторгнення, вирізняються значними ускладненнями у товариськості. Це проявляється у низькій потребі у спілкуванні (ПС-), у нестійкому колі спілкування (У-) та у невиразності спілкування (В-). Ці досліджувані також не виявляють ініціативності у спілкуванні (І-), відчувають ускладнення у спілкуванні (Л-) та мають дуже невелике коло соціальних контактів (Ш-).

У протилежність їм – досліджувані з високою чутливістю до відторгнення та низьким прагненням до прийняття характеризуються високою потребою у спілкуванні (ПС+), помірною ініціативністю під час укладання контакту (І+), широким (Ш+) та усталеним (У+) колом соціальних контактів та виразністю у спілкуванні (В+). Але, незважаючи на все це, вони відчувають значні труднощі і ускладнення у спілкуванні (Л-).

Група досліджуваних з високим прагненням до прийняття і чутливістю до відторгнення має низьку потребу у спілкуванні (ПС-); представники даної групи не виявляють ініціативності у спілкуванні (І-), схильні до вузького кола спілкування (Ш-) та мають ускладнення зі вступом у соціальний контакт (Л-). При цьому їм притаманна усталеність у контактах (У+) та виразність у спілкуванні (В+). І, навпаки, група з низьким прагненням до прийняття і чутливістю до відторгнення відзначається потребою у спілкуванні (ПС+), значною ініціативністю (І+) та легкістю (Л+) у спілкуванні, схильні до широкого (Ш+) та усталеного (У+) кола спілкування.

На рис. 2 представлені профілі толерантності осіб, що відрізняються за типом мотивації афіліації.

Досліджуваним з високим прагненням до прийняття та низькою чутливістю до відторгнення притаманна емоційна нестриманість, агресивність та дратівливість, емоційна холодність та байдужість по відношенню до іншої людини (ЕТ-), схильність до ускладнень у розумінні та прийнятті права іншої людини на свою позицію та дії (КТ-). Більш за все вони схильні до експресивного та імпульсивного зовнішнього прояву невдоволення оточуючими (ПТ-).

Досліджувані з високою чутливістю до відторгнення та низьким прагненням до прийняття вирізняються високою схильністю до емоційної нестриманості, агресивності, дратівливості та зневаги оточуючими (ЕТ-), менше схильні до ускладнень у розумінні та прийнятті іншої людини (КТ-) та до прояву невдоволення, ворожості і жорсткості по відношенню до інших (ПТ-).

Група досліджуваних із високим прагненням до прийняття і чутливістю до відторгнення має високу схильність до ускладнень у розумінні та прийнятті права іншої людини на свою позицію й дії (КТ-) та проявляє емоційну нестриманість, агресивність, дратівливість і зневагу до оточуючих (ЕТ-), але меншою мірою виявляють інтолерантність у поведінці (ПТ-).

Група досліджуваних з низьким прагненням до прийняття і чутливістю до відторгнення відзначається високим рівнем толерантності, що виявляється у схильності до позитивного ставлення, до емоційного прийняття іншої людини (ЕТ+). Представникам даної групи досліджуваних притаманні позитивні або нейтральні думки чи установки, що дозволяють приймати прояви та дії оточуючих (КТ+), а також вони схильні дозволяти іншому бути самим собою, вони будують свою поведінку таким чином, щоб не чинити опір іншим (ПТ+).

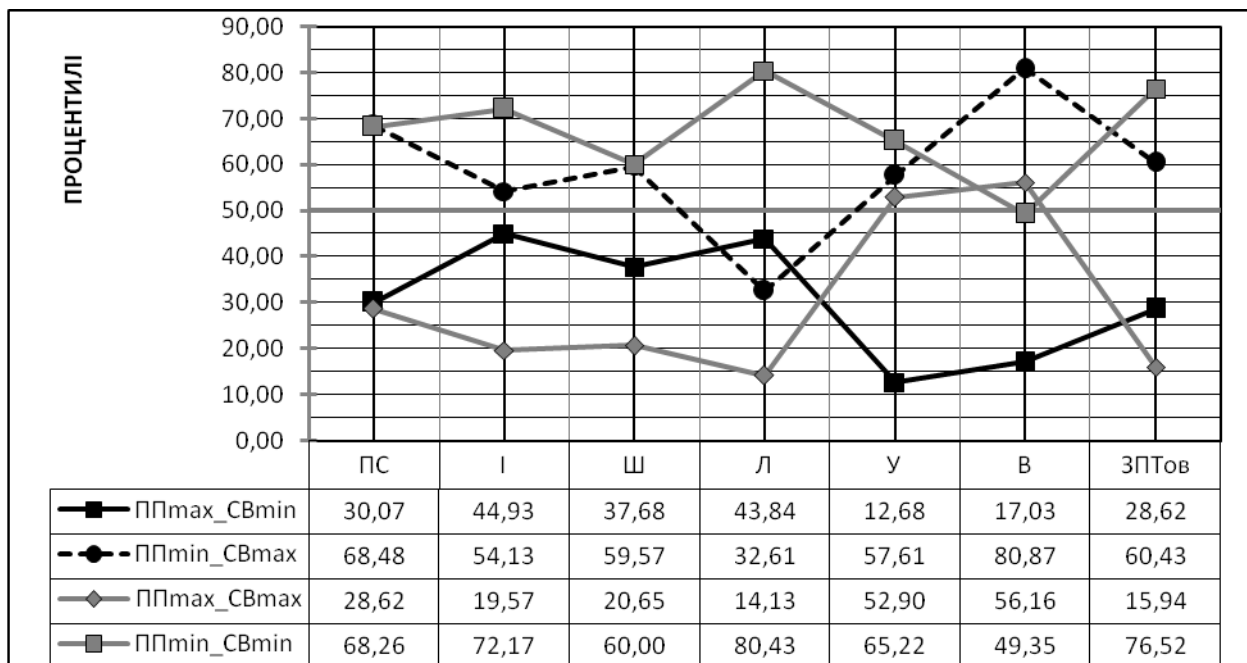


Рис. 1. Профілі товарищкості осіб, що відрізняються за типом мотивації афіліації

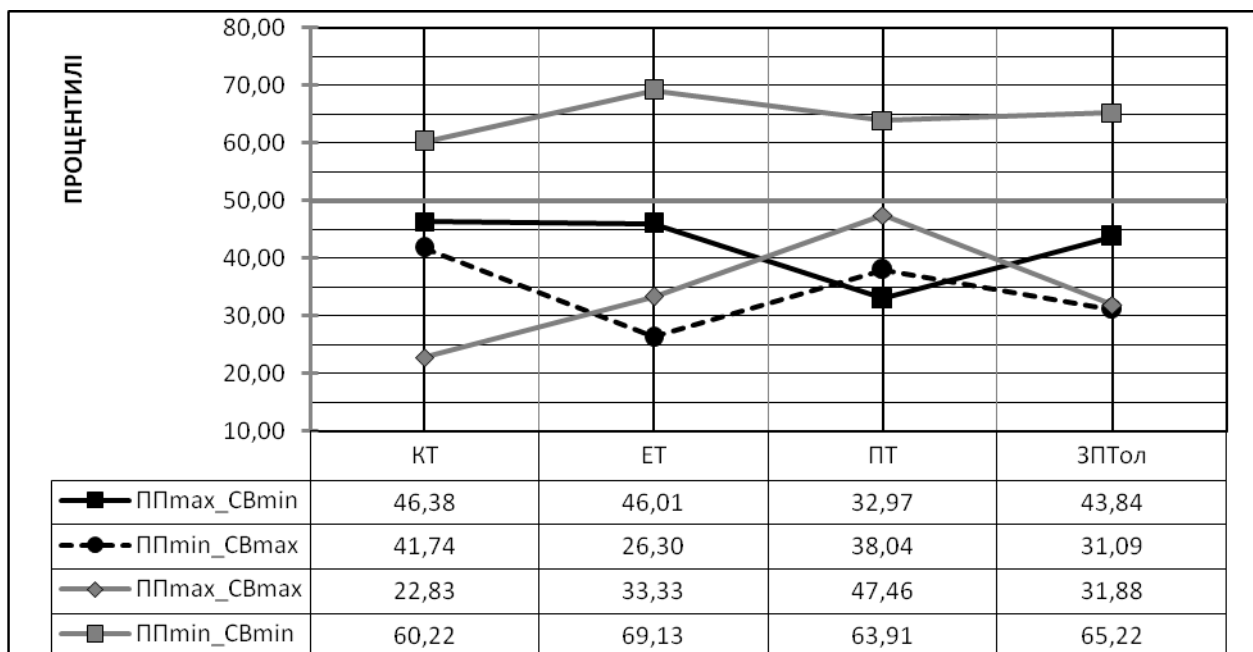


Рис.2. Профілі толерантності осіб, що відрізняються за типом мотивації афіліації.

Проведене в рамках даної роботи емпіричне дослідження дає підставу зробити деякі висновки щодо співвідношення афіліативних тенденцій та комунікативних якостей (товарищкості і толерантності) майбутніх психологів.

Досліджувані слухачі – майбутні психологи, що проявляють високе прагнення до прийняття і низьку чутливість до відторгнення, розрізняються значними ускладненнями у товарищкості. Цій групі притаманна емоційна нестриманість, агресивність та дратівли-

вість, емоційна холодність та відчуженість по відношенню до іншої людини, схильність до ускладнень у розумінні та прийнятті права іншої людини на свою позицію та дії. Більш за все вони схильні до експресивного та імпульсивного зовнішнього прояву невдоволення оточуючими.

У протилежність їм – досліджувані з високою чутливістю до відторгнення та низьким прагненням до прийняття характеризуються високою потребою у спілкуванні. Вони менше схильні до ускладнень у

розумінні, прийнятті іншої людини та до прояву невдоволення, ворожості і жорсткості по відношенню до інших.

Досліджувані з високим прагненням до прийняття і чутливістю до відторгнення мають низьку потребу у спілкуванні. Ця група має високу схильність до ускладнень у розумінні та прийнятті права іншої людини на свою позицію та дії, проявляє емоційну нестриманість, агресивність, дратівливість і зневагу до оточуючих, але меншою мірою виявляє інтолерантність у взаємодії.

І навпаки, група з низьким прагненням до прийняття і чутливістю до відкидання відзначається потре-

бою у спілкуванні, відзначається високим рівнем толерантності, що має прояви у схильності до позитивного ставлення, до емоційного прийняття іншої людини. Їм притаманні позитивні або нейтральні думки чи установки, що дозволяють приймати прояви та дії оточуючих, а також вони схильні дозволяти іншому бути самим собою, вони будують свою поведінку таким чином, щоб не чинити опір іншим.

Таким чином, проведене дослідження дозволило визначити найбільш важливі психологічні особливості таких комунікативних якостей особистості, як товариськість та толерантність, які мають свої прояви у зв'язку з мотивацією афіліації.

ЛІТЕРАТУРА

1. Асмолов А. Г. На пути к толерантному сознанию / А. Г. Асмолов. – М.: Смысл, 2000. – 255 с.

2. Батаршев А.В. Психодиагностика способности к общению, или как определить организаторские и коммуникативные качества личности / А.В. Батаршев. – М.: ВЛАДОС, 1999. – 174с.

3. Саннікова О.П. Досвід діагностики толерантності: результати апробації оригінальної методики / О. П. Саннікова, О. Г. Бабчук // Актуальні проблеми соціології, психології, педагогіки: зб. наук. пр. Київ-

ського національного університету імені Тараса Шевченка. – 2011. – Т. 2. – С. 68-73.

4. Ильин Е.П. Мотивация и мотивы / Е. П. Ильин. – СПб.: Питер, 2002. – 512 с.

5. Ильин Е.П. Дифференциальная психология профессиональной деятельности [Электронный ресурс] / Е. П. Ильин. – СПб.: Питер, 2008. — 432 с. Доступ к ресурсу http://www.koob.ru/iljin_e_p/differential_psych.

О.О. Водолазская

ПСИХОЛОГИЧЕСКИЕ ОСОБЕННОСТИ КОМУНИКАТИВНЫХ КАЧЕСТВ БУДУЩИХ ПСИХОЛОГОВ

В статье изложены результаты теоретико-эмпирического исследования коммуникативных качеств будущих психологов, проявляющих разные типы мотивации к аффилиации. Проведенное исследование дало возможность сделать определенные выводы о соотношении аффилиативных тенденций и коммуникативных качеств (общительность и толерантность) будущих психологов. В результате выявлено четыре группы испытуемых, различающихся по специфике проявления таких качеств, как толерантность и общительность в соотношении с мотивацией к аффилиации.

Ключевые слова: мотив, мотивация, общительность, толерантность, аффилиация, общение.

О.О. Vodolazs'ka

PSYCHOLOGICAL FEATURES OF FUTURE PSYCHOLOGISTS' COMMUNICATIVE TRAITS

The article presents the results of a review of scientific studies on the traits of individual, affiliative tendencies, communication and interaction in society. The empirical study gave an opportunity to draw some conclusions about the relationship between affiliative tendencies and communicative traits of future psychologists.

According to the results of quantitative analysis four groups of investigated people that are differentiated in specifics of demonstrating such traits as tolerance and sociability in relation to motivation to affiliation are allocated. Thus, the first group is characterized by high levels of striving for acceptance, but has great difficulties in communication. It is also characterized by emotional incontinence, coolness, aggression, irritability. The next group has high requirements in communication, tolerance, as a rule they don't have difficulties in understanding, acceptance of another person, as well as demonstrating frustration, edginess, hostility and violence towards others. The subjects of the third group are characterized by a strong desire to adopt, but such people have difficulties in communicating, they do not understand or accept the other person. Representatives of this group are prone to emotional incontinence, intolerance. The last selected group has a high need for communication, is characterized by a high level of tolerance, positive attitude towards others, complete acceptance of others.

Keywords: motive, motivation, sociability, tolerance, affiliation, communication.

Подано до редакції 14.05.2013