

ПСИХОЛОГІЯ: ТЕОРІЯ І ПРАКТИКА

ВАСИЛЬКОВ В.М.,

доцент деканату перепідготовки
і спеціалізації Донецького облІППО,
кандидат медичних наук, доцент

ВАСИЛЬКОВА О.І.,

декан факультету перепідготовки
і спеціалізації Донецького облІППО,
кандидат психологічних наук, доцент

УДК 159.922.27 (4)

КОНЦЕПТУАЛЬНА МОДЕЛЬ СИСТЕМИ ПСИХОЛОГІЧНОГО СУПРОВОДУ СТУДЕНТІВ У ПРОЦЕСІ ФАХОВОГО НАВЧАННЯ

У статті наведено теоретичні основи психологічного супроводу особистісно-професійного становлення майбутнього фахівця. Докладно розглядається концептуальна модель психологічного супроводу інженерно-педагогічного працівника у процесі його професійної підготовки: змістове наповнення, структура, етапи та види психологічної діяльності практичного психолога.

В статті представлені теоретичні основи психологічного супроводу особистісно-професійного становлення майбутнього фахівця. Детально розглядається концептуальна модель психологічного супроводу інженерно-педагогічного працівника в процесі його професійної підготовки: змістове наповнення, структура, етапи та види психологічної діяльності практичного психолога.

The theoretical bases of psychological follow-up of personal-and-professional making of a future specialist are represented in the article. A conceptual model of psychological support engineering and teaching staff in the course of his training is considered in detail: substantive content, structure, stages and types of mental activity of the practical psychologist.

Постановка проблеми. Прогресивні перетворення, що розпочалися в Україні, значною мірою підвищують актуальність проблеми кадрового забезпечення системи освіти. Успіх розпочатих процесів залежить від рівня компетентності, професіоналізму та морально-етичних якостей тих, хто їх здійснює. Тому сьогодні одним з важливих завдань психолого-педагогічної науки є необхідність долучитися до оптимізації та вдосконалення системи професійної підготовки майбутніх професіональних педагогічних працівників.

Змінюються цілі, зміст, методи освітнього процесу. На передній план виходять проблеми підготовки фахівців відповідно до нових освітніх стандартів, включення і прийняття ними тих науково-технічних і технологічних нововведень, які з певним прискоренням упроваджуються в повсякденне життя. Такі проблеми вимагають, у першу чергу, негайного наукового обґрунтування та розробки системи психологічного супроводу особистості у процесі її цілісного професійного становлення.

Аналіз основних досліджень і публікацій. На сучасному стані суспільних перетворень у науковій літературі активно обговорюється психологічна сутність системи психолого-педагогічного супроводу навчальної і професійної

діяльності людини, однією з детермінант якої є феномен формування професійної компетентності особистості у процесі її розвитку і становлення. З її набуттям відкриваються максимальні можливості найбільш продуктивного задоволення всіх основних потреб особистості: в соціальному визначенні, самоповазі, самореалізації тощо.

Проблема психолого-педагогічного супроводу особистості є однією з дискусійних та найменш досліджених у психології. Немає однозначного її поняття та змістовного підходу. Так, Ю.В.Слюсаревим «психологічний супровід» розглядається як комплексний психологічний вплив на особистість, надзадачею якого є активізація саморозвитку людини» [9]. На наш погляд, досягнення такого завдання можливе лише при наявності психологічного впливу на певні структури самосвідомості людини.

З точки зору Е.Ф.Зеєра, «Психологічний супровід фахового становлення особистості – це складова частина професійної освіти, яка полягає в психологічній допомозі людині для подолання нею труднощів професійного життя, корекції деструктивних тенденцій розвитку, підвищення адаптованості майбутнього фахівця до соціально-економічних і технологічних змін, розвитку у людини позитивної професійної перспективи тощо» [6, с.266-267].

Слід зазначити, що більшість дослідників дотримуються позиції особливої значущості психологічного супроводу особистості протягом її фахового навчання і, особливо, на початковому етапі. На нашу думку, таке явище пов'язане з тим, що останніми роками в освіті, в тому числі й у професійній, все більше затверджується нова парадигма – «особистісно орієнтованого навчання». При цьому, системно-утворюючим чинником такої освіти з'являється особистісний розвиток індивіда в його організації враховується взаємодія всіх суб'єктів навчання та попередній досвід, особистісні особливості, специфіка навчального матеріалу, конкретний освітній простір тощо.

В дослідженнях Е.Ф.Зеєра, Н.С.Глуханюк [6, 4] було встановлено, що на початкових етапах фахового навчання джерелом професійного розвитку виступає рівень особистісного розвитку. На подальших етапах співвідношення особистісного з професійним розвитком набуває характеру динамічної нерівномірної цілісності. На стадії професіоналізації фаховий розвиток особистості починає домінувати над особистісним й визначає його.

Головними об'єктами професійного розвитку майбутнього фахівця стають наступні інтегральні характеристики особистості: соціально-професійна спрямованість, фахова компетентність, професійно важливі якості, психофізіологічні властивості [1].

Виклад основного матеріалу дослідження. Вищенаведені теоретичні засади та дослідження І.Д. Бега, І.С.Булах, Н.С.Глуханюк, Т.П.Демидової Е.Ф.Зеєра й інших дозволили нам сформулювати основні концептуальні положення особистісно орієнтованої професійної освіти майбутнього інженерно-педагогічного працівника.

1. Особистісний та професійний розвиток майбутнього фахівця повинен розглядатися як головна мета, яка змінює місце суб'єкта на всіх етапах його освітняського простору. Це передбачає суб'єктивну активність самого фахівця, як носія своєї самосвідомості, тобто, фахівець сам створює себе. У такому разі зникає межа між процесами навчання й вихованням студентів. Вони різняться лише на рівні змістовних та конкретних освітніх технологій.

2. Критеріями ефективної організації фахової освіти повинні виступати параметри особистісного та професійного розвитку. Оцінювання цих параметрів цілком можливе у процесі моніторингу фахового становлення особистості.

3. В якості професійно-дидактичної одиниці фахової освіти повинна розглядатися навчально-професійна ситуація, яка моделює всі складові фахового процесу.

4. Орієнтація на індивідуальну траєкторію розвитку особистості призводить до зміни співвідношень між нормативними вимогами, які визначені в Державному стандарті освіти, та конкретними результатами – вимогами до самовизначення, самоосвіти, самостійності та самоврядування в навчально-професійних видах діяльності. Фаховий Державний стандарт – це не мета, а засіб, що визначає напрямки та межі використання змісту освіти як основи професійного розвитку особистості на різних етапах професійного навчання.

5. Запорукою повноцінної організації професійного освітнього процесу стає співробітництво педагогів з майбутніми фахівцями. Навчання дає унікальну можливість організації кооперативної діяльності педагогічних працівників зі студентами. Принципово можливим є положення про те, що особистісно орієнтована освіта створює умови щодо повноцінних співвідношень усіх суб'єктів освітняського процесу [6, с.266-267].

Виходячи із суті особистісно орієнтованої фахової освіти, стало можливим визначити основний зміст психологічного супроводу фахового становлення особистості. При цьому головним принципом психологічного супроводу стає визнання права суб'єкта самому приймати рішення щодо шляхів свого професійного становлення та нести відповідальність за їх наслідки.

Як було нами визначено раніше [1, 2], у процесі фахового становлення інженерно-педагогічного працівника відбувається психологічна перебудова особистості від професійного самовизначення до самореалізації в навчальній і професійній діяльності. Тому модель психологічного супроводу особистості у процесі професійного навчання повинна стати природничо-профілактичним засобом, який органічно поєднував би методики та техніки психологічного впливу у повсякденному житті майбутнього інженерно-педагогічного працівника. Такої можливості надає саме концептуальна модель «Система психологічного супроводу майбутнього інженерно-педагогічного працівника в процесі професійного навчання», яка подана на рис. 1.

Концептуальна модель побудована на принципах наявності цілісної комплексної програми професійної підготовки майбутнього професіонала з урахуванням наукових досліджень О.І.Василькової, Е.Ф.Зеєра, Н.Г.Осухової та інших щодо обґрунтування основ психологічного супроводу навчально-виховного процесу в навчальних закладах освіти [3], [6], [7]. Вона передбачає певну етапність, наявність конструктивних провідних діяльностей студентів і психологічної

служби навчального закладу та основні психологічні критерії кожного етапу з урахуванням фахової спрямованості студентів, їх активності, обов'язковості й наступності застосування заходів, що спрямовані не тільки на особистісний розвиток, але й на покращення освітянського середовища та життєдіяльності.

Систему психологічного супроводу особистості у процесі фахової освіти доцільно назвати саме психологічною, оскільки вона є психологічною за своїм змістом, тобто спрямованою на розвиток (за необхідності – на корекцію) психологічних особливостей та на досягнення студентами оптимального пристосування до освітянського оточення; має навчально-виховний характер, сутність якого полягає в оволодінні професійними знаннями, уміннями, навичками ефективного подолання стресових ситуацій й вирішення психологічних проблем, з урахуванням індивідуальних вікових особливостей молодшої людини й актуальної соціальної ситуації її розвитку [3].

Система психологічного супроводу майбутнього інженерно-педагогічного працівника у процесі професійного навчання охоплює певний період його життя. Безумовно, сценарії особистісного становлення кожного майбутнього інженерно-педагогічного працівника індивідуальні. Значна варіативність траєкторій, сценаріїв особистісного життя студента ускладнює його повноцінний супровід. Слід також мати на увазі доки що низький рівень соціальної захищеності молоді та значне соціальне розчарування, які неминуче породжують у особистості чисельні проблеми психологічного супроводу.

Хто ж повинен здійснювати психолого-педагогічний супровід майбутнього фахівця у процесі його професійного становлення? Людей, які б супроводжували життя молодшої людини упродовж її професійної підготовки, повинно бути досить багато. Це, в першу чергу, батьки та родина, педагогічні працівники навчального закладу, практичні психологи, соціальні працівники, однолітки та всі ті, хто вважає себе «найближчим соціальним оточенням студента». Хоча по-справжньому повноцінний психологічний супровід можуть здійснювати лише спеціально підготовлені фахівці: практичний психолог, соціальний педагог, класний керівник тощо. Саме про такий психологічний супровід особистості у процесі її професійної підготовки і йде мова.

Таким чином, *під системою психологічного супроводу особистості у процесі її професійної підготовки ми розуміємо процесуальну цілісність активно діючого співробітництва практичного психолога, соціального працівника та педагогічних працівників закладу освіти з*

особистістю студента. Під час такої співпраці широко використовуються науково-психологічні підходи та комплексний арсенал психолого-педагогічних методик (просвітницької, профілактичної, діагностичної, консультативної, розвиваючої, реабілітаційної, корегуючої та інших видів психолого-педагогічної діяльності), які здатні позитивно впливати на особистісний і фаховий рівень розвитку майбутнього фахівця.

Система психологічного супроводу особистості у процесі її професійної підготовки має на меті досягнення фізичного, душевного та соціально оптимального пристосування до освітянського простору навчального закладу (умов, організації, ритму функціонування, студентського оточення, викладацького складу, допоміжних працівників тощо) шляхом свідомого цілеспрямованого навчання; повноцінної реалізації особистісного соціально-психологічного потенціалу, задоволення потреб майбутнього фахівця у його професійній самоактуалізації [5].

Виходячи з визначення поняття «психологічний супровід», систему психологічного супроводу особистості у процесі професійної підготовки доцільно розглядати як комплексний метод, який об'єднує науково-методичні підходи, що спрямовані не тільки на особистісно орієнтовану професійну освіту майбутнього фахівця, але й на навколишнє середовище її життєдіяльності. Такий комплексний метод визначає нову позицію майбутнього фахівця через професійність, активність, дієвість, наступність. Тобто, психологічний супровід студентів у процесі професійної освіти – це комплексний метод забезпечення психологічної безпеки особистості, озброєння їх ресурсами для самостійної протидії різним негативним впливам, а також уміння формувати власний спосіб самозахисту та самовдосконалення студентів шляхом свідомого цілеспрямованого навчання; досягнення фізичного, душевного та соціального пристосування до навколишнього середовища, «збереження всієї суми своєї соціальної цінності» [3].

Отже, одним із головних завдань психологічного супроводу особистості у процесі професійної підготовки є не тільки надання їй своєчасної допомоги та підтримки, але й навчання самостійному та відповідальному подоланню труднощів у своєму особистісно професійному становленні. Необхідність вирішення цього завдання обумовлена, перш за все: соціально-економічною нестабільністю держави; індивідуальними психофізіологічними особливостями студентів; численними змінами у приватному житті кожної людини; випадковими обставинами та ірраціональними тенденціями життєдіяльності.

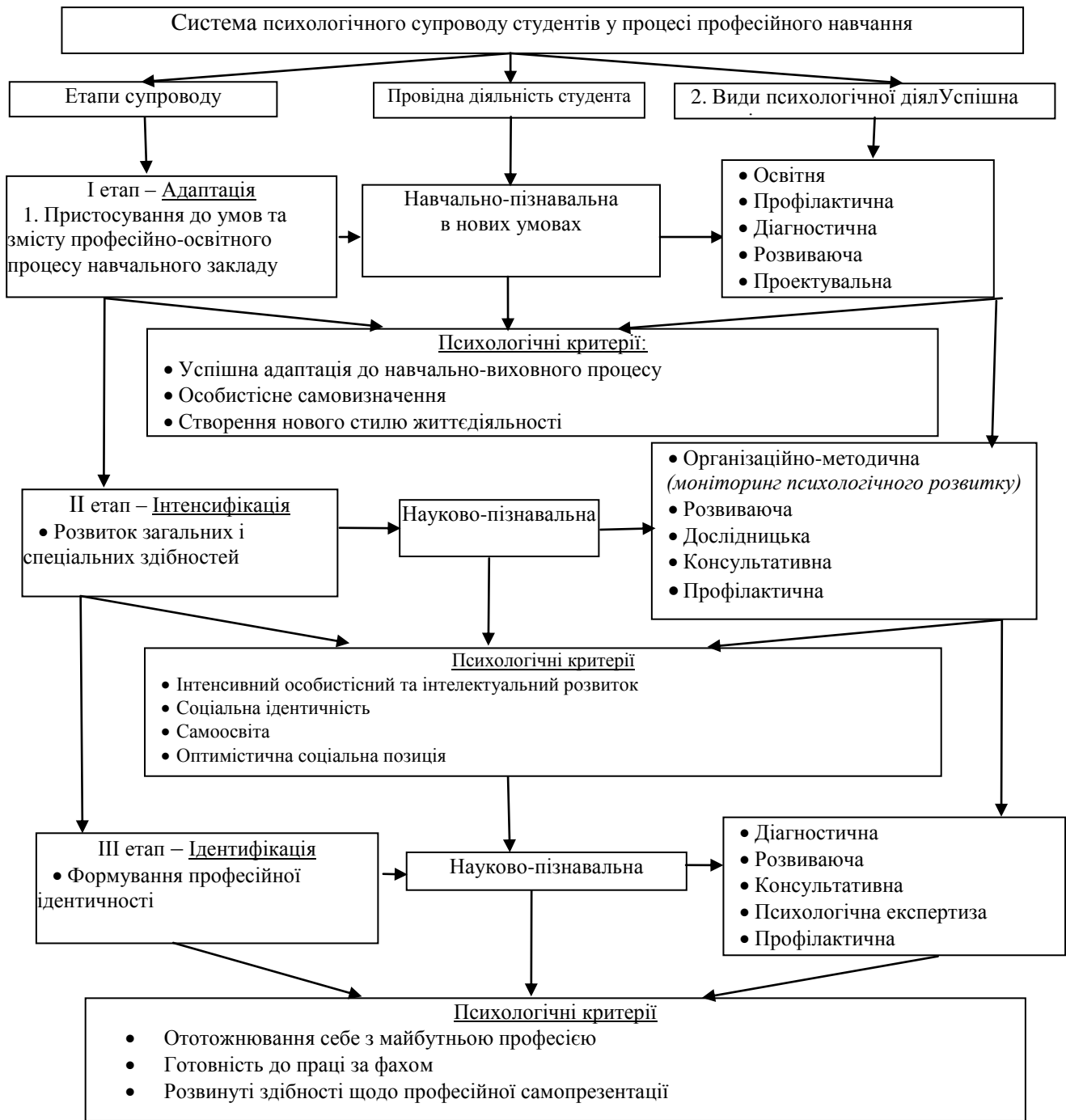


Рис. 1. Концептуальна модель системи психологічного супроводу майбутнього інженерно-педагогічного працівника (інші), стратегія розвитку вищої освіти в нашій державі спрямована

- від «передачі знань» до «формування компетенції»;

- на створення розвиваючого середовища освітянського простору, який сприяв би професійному становленню активності особистості, орієнтованої на особистісний та професійний саморозвиток.

Професійне становлення майбутнього фахівця обов'язково передбачає розвиток у нього аксіологічної спрямованості й професійної свідомості; соціального й професійного інтелекту; емоційно-вольової сфери; позитивного ставлення до світу і до себе; самостійності, автономності та

Зрозуміло, що реалізація соціально-психологічного супроводу особистості можлива лише за наявності цілісної комплексної програми. На думку Е.Ф.Зеєра, її розробка повинна ґрунтуватися на принципах урахування потреб особистості у самоорганізації, самовизначенні й саморозвитку; визнанні пріоритету індивідуальності та самоцінності студента, який з самого початку навчання є суб'єктом психологічного супроводу [6, с. 269].

Як відомо (А.І.Астахова, Г.О.Балл, І.Д.Бех, С.П.Бочарова, І.Вільш, О.Д.Кайріс, Л.М.Карамушка, В.Г.Кремь, С.Д.Максименко, Л.М.Митіна, С.М.Ніколаєнко, Н.А.Побірченко, В.А.Семиченко, Т.С.Травєрс, Н.В.Чепелева та

впевненості у собі; певних професійних якостей і ауто-компетентності [6, с.269]. Вирішення подібних завдань психологічного супроводу співвідносяться з етапами професійного навчання та виховання майбутнього фахівця, тому психологічна служба навчального закладу повинна, разом з адміністрацією, створити певні умови щодо особистісного, інтелектуального та соціального розвитку кожного студента. Так, **на етапі адаптації** (рис. 1) колишні школярі (першокурсники) пристосовуються до умов і змісту навчально-виховного процесу, йде освоєння нової соціальної ролі, налагодження взаємовідносин з товаришами та викладачами навчального закладу. Провідною діяльністю в цей час стає навчально-пізнавальна, вона істотно відрізняється від попередньої (навчання у школі чи професійно-технічному навчальному закладі).

Психологічний супровід на етапі адаптації полягає в наданні першокурсникам допомоги для оптимального пристосовування їх до нових умов життєдіяльності. Це завдання реалізується такими складовими психологічної служби як

- *психологічна освіта* (популяризація психологічних знань серед суб'єктів освітнього простору, ознайомлення педагогічних працівників з віковими особливостями психофізіологічного розвитку студентської молоді, підвищення психологічної компетентності викладачів, студентів та їх батьків);

- *психопрофілактика* (попередження виникнення у студентів явища дезадаптації, розробка конкретних рекомендацій для педагогічних працівників з питань навчання та розвитку юнаків і дівчат, надання психологічної допомоги студентам та їх батькам, іншим учасникам освітнього процесу);

- *психологічна діагностика* (поглиблене психолого-педагогічне вивчення суб'єктів навчально-виховного процесу, визначення у них індивідуальних особливостей і схильностей, потенційних можливостей у процесі навчання та виховання, а також виявлення причин і механізмів порушень психологічного розвитку та соціальної адаптації);

- *розвиваюча діяльність* (створення умов і проведення спеціальних заходів, які сприяють формуванню у студентів сучасного мислення, психологічної готовності щодо їх особистісного й професійного саморозвитку);

- *психологічне проектування* (розробка системи соціальних, педагогічних, психологічних заходів для створення психологічно безпечного розвиваючого освітняського простору, формування психологічної готовності до протидії негативних впливів соціуму, уміння аналізувати ситуацію й обирати відповідну поведінку, що не зачіпає свободи й гідності іншої людини,

розвиток соціально-психологічної компетенції, яка забезпечує можливість вибору особистісно свого життєвого шляху, самостійного вирішення певних проблем [8].

Психологічними критеріями успішного протікання цього етапу є позитивне пристосування (адаптація) студентів до навчально-виховного процесу та навколишнього середовища, самовизначення й вироблення нового стилю життєдіяльності.

На етапі інтенсифікації відбувається розвиток загальних та спеціальних (фахових) здібностей студентів: інтелекту, емоційно-вольової регуляції, відповідальності за своє фахове становлення, самостійності тощо. Провідна діяльність студентів – науково-пізнавальна. Психологічний супровід зводиться до проведення *організаційно-методичної* роботи (підготовка методичних матеріалів для проведення моніторингу оцінки психічного розвитку студентів, розробка індивідуально-розвиваючих і психокорекційних програм, адаптація нових методів психодіагностики та психокорекції, оцінка їх ефективності); *розвиваючої* (використання індивідуально-розвиваючих і психокорекційних програм з урахуванням індивідуальних особливостей студентів, обробка результатів моніторингів, психолого-педагогічний аналіз та оформлення матеріалів для виступів на нарадах, семінарах тощо); *науково-дослідницької* (організація і проведення емпіричних досліджень з метою вивчення психолого-педагогічних проблем, які виникають у студентів у процесі фахової підготовки); *консультативної* (надання допомоги студентам у вирішенні різних життєвих проблем, у тому числі – взаємовідношень з однолітками та педагогічними працівниками); *психопрофілактичної* (зміст психологічної діяльності наведено при описі першого етапу психологічного супроводу – адаптації студентів). Психологічними критеріями продуктивності на другому етапі психологічного супроводу визначаються: інтенсивний особистісний та інтелектуальний розвиток майбутнього фахівця; соціальна ідентичність та самоосвіта; оптимістична соціальна позиція студента [6, с. 271].

На завершальному етапі психологічного супроводу особистісно-професійного становлення майбутнього інженерно-педагогічного працівника, етапі ідентифікації, важливого значення набуває формування у старшокурсників професійної ідентичності, їх готовності до майбутньої практичної діяльності за наданим кваліфікаційним фахом. У сучасному світі у молодій людини з'являються нові актуальні цінності, які більше пов'язані з наступним

матеріальним та сімейним положенням і працевлаштуванням. У зв'язку з утворенням сімейних пар, зміною перспективи майбутнього життя, у випускників зменшується число контактів з однолітками та викладачами. Поступово відбувається дезінтеграція навчальних колективів [2, 4].

Заключний етап психологічного супроводу студентів завершується фінішною діагностикою соціальних та професійно важливих якостей майбутнього інженерно-педагогічного працівника. При цьому психологічною службою навчального закладу продовжується виконання розвиваючої діяльності щодо надання студентам психологічної допомоги в пошуках подальшого професійного поля для своєї майбутньої реалізації та підтримки в знаходженні смислу майбутньої життєдіяльності; *консультативної* з питань сімейних стосунків тощо; *психологічної експертизи* (оцінка відповідності освітнянського середовища, навчальних програм, навчальних посібників, освітнянських маршрутів тощо, які задовольняють віковим та індивідуальним особливостями студентів, сподіванням особистості); *профілактичної* (розробка конкретних рекомендацій викладачам і студентам щодо питань оптимізації навчально-вихованого процесу).

Головним завданням психологічної служби на завершальному етапі психологічного супроводу особистісно-професійного становлення майбутнього інженерно-педагогічного працівника є надання психологічної допомоги кожному випускникові навчального професійного закладу в його свідомому офіційному самовизначенні та у знаходженні місця своєї подальшої професійної діяльності.

Психологічними критеріями успішного проходження цього етапу є ототожнення себе з майбутньою професією, формування готовності до неї, розвиток здібностей до фахової самопрезентації.

Висновки. Особистісно-професійне становлення інженерно-педагогічного працівника в умовах професійної підготовки буде більш ефективним, якщо провідним засобом і організаційною формою його реалізації стане психологічний супровід всіх суб'єктів фахового освітнянського процесу. При цьому, змістовну основу особистісно-професійного становлення

майбутнього фахівця повинні складати певні соціально-психологічні умови, які ініціюють формування особистісних професійно важливих якостей.

Список джерел:

1. Васильков, В.М. Психолого-педагогічні особливості професійної підготовки інженерно-педагогічних кадрів в умовах сучасного освітнянського простору. [Текст] / В.М.Васильков // Науковий часопис НПУ імені М.П.Драгоманова. Серія 12. – Психологічні науки. – № 28 (52). – Збірник наукових праць. – К.: НПУ імені М.П.Драгоманова, 2009. – С. 186-195.
2. Васильков, В.М. Інноваційна концептуальна модель професійної підготовки інженерно-педагогічного працівника. [Текст] / В.М.Васильков // Стратегія інноваційного розвитку економіки і соціальної сфери України. // Матеріали Другої міжнародної науково-практичної конференції вчених, студентів і практиків (08 квітня 2010 р.) м. Донецьк // Головний ред. В.В.Шконда. – Донецьк, 2010. – С. 462-473.
3. Система соціального і психолого-педагогічного супроводу дітей пільгових категорій: навчально-методичний посібник [Текст] / О.І.Василькова, І.В. Родигіна, М.І. Гринчук та ін., – Донецьк: Витоки, 2006 – 206 с.
4. Глуханюк, Н.С. Психология профессионализации педагога: монография [Текст] / Н.С. Глуханюк // Рос. гос. проф.-пед. ун-т. – 2-е изд., доп. – Екатеринбург: Издательство РГППУ, 2005. – 260 с.
5. Жизненный путь личности / Ответственный редактор Л.В.Сохань. – К.: Наукова думка, 1987. – 212 с.
6. Зеер, Э.Ф. Психология профессий. Учебное пособие для студентов вузов / Э.Ф. Зеер. – М.: Деловая книга, 2003. – 336 с.
7. Осухова, Н.Г. Между миром и войной: психологическое сопровождение детей, эвакуированных из зоны военных действий в Чеченской республике [Текст] / Н.Г.Осухова // Практична психологія та соціальна робота. – 2004. – № 7. – С. 40-44.
8. Руденко, І.І. Інженерна діяльність: сутність та соціальні функції. Автореф. дис канд. психол. наук.: 19.00.03 / І.І.Руденко. – К.: 2004. – 20 с.
9. Слюсарев, Ю.В. Психологическое сопровождение как фактор активизации саморазвития личности. Автореф. дис. ... канд. психол. наук 19.00.01 / Ю.В.Слюсарев. – Санкт-Петербург гос. ун-т. – СПб., 1992 – 16 с.