

Барило О.Г.,

к.т.н., с.н.с.,

старший науковий співробітник наукового відділу;

Потеряйко С.П.,

к.військ.н., доцент,

провідний науковий співробітник наукового відділу;

Тищенко В.О.,

к.держ.упр.,

Учений секретар,

Інститут державного управління у сфері цивільного захисту

УДОСКОНАЛЕННЯ ПРОЦЕСУ УПРАВЛІННЯ У НАДЗВИЧАЙНИХ СИТУАЦІЯХ

У науковій статті досліджено послідовність та зміст роботи керівника органу управління у надзвичайній ситуації. Запропоновано модель процесу управління під час реагування на надзвичайну ситуацію.

В научной статье исследованы последовательность и содержание работы руководителя органа управления в чрезвычайной ситуации. Предложена модель процесса управления во время реагирования на чрезвычайную ситуацию.

In the scientific article a sequence and maintenance of work of leader of management organ is investigational in an extraordinary situation. The model of management process is offered during reacting on an extraordinary situation.

Постановка проблеми. За останні роки в Україні склалися негативні тенденції щодо зростання кількості та масштабності надзвичайних ситуацій (НС), що становлять загрозу національній безпеці України в економічній, соціальній та екологічній сферах. На органи державного управління у сфері цивільного захисту покладаються завдання щодо здійснення комплексу заходів із реагування на НС, ліквідації їх наслідків. Масштабність та складність цих завдань вимагає підвищувати ефективність функціонування органів державного управління до рівня, що забезпечує їх виконання. У той же час, досвід діяльності органів державного управління свідчить про те, що послідовність та зміст їх роботи в ході реагування на НС не завжди забезпечує прийняття обґрунтованого рішення та виконання комплексу заходів щодо ліквідації її наслідків. Таким чином, *існує проблема*, яка полягає у тому, що з одного боку – обсяги та зміст завдань, які ставляться перед керівниками органів управління, зростають та ускладнюються, а з іншого – методика визначення раціональної послідовності та змісту їх роботи недостатньо досліджена, а у діях керівників прослідковується шаблонність, догматизм у сприйнятті вимог керівних документів, неспроможність проявляти творчість, рішучість та наполегливість.

Аналіз останніх досліджень. У попередніх наукових дослідженнях: [1] узагальнено та систематизовано теоретичні та методологічні положення, що надають прийняттю рішень характеру науково-

обґрунтованого процесу, досліджено базові моделі науково обґрунтованого управління в соціальних системах; [2] розглянуто питання забезпечення прийняття органами державного управління обґрунтованого рішення на застосування сил і засобів цивільного захисту у НС за рахунок удосконалення інформаційного забезпечення; [3] запропоновано науково-методичний апарат вибору найбільш раціонального рішення у НС; [4] досліджено критерії оцінювання ефективності функціонування органів державного управління у НС; [5, 6] досліджено деякі питання щодо роботи органів управління у НС.

Але, наукового завдання щодо розробки алгоритмічної моделі процесу управління під час реагування на НС не вирішувалося.

Постановка завдання дослідження. На підставі попередніх наукових досліджень, узагальненого досвіду дій органів управління та сил цивільного захисту розробити алгоритмічну модель процесу управління під час реагування на НС.

Виклад основного матеріалу. Досліджено [1], що державне управління прийнято розглядати як систему у сукупності двох підсистем: суб'єкта та об'єкта управління. Управлінські функції здійснюються будь-яким суб'єктом при управлінні будь-яким об'єктом, причому останні виконують головну функцію відтворення суспільного життя і з цієї причини є визначальними по відношенню до державних органів.

Розглянемо функції управлінського процесу. Функція планування передбачає цілепокладання, програмування (розробку планів, програм) та проектування (прив'язку ресурсів до планів, програм). Особливе місце в функції планування займає цілепокладання. Визначення цілей є найважливішим етапом в циклі процесу управління. Всі інші функції та дії спрямовані тільки на забезпечення досягнення визначених цілей [1].

Наступним етапом реалізації циклу процесу управління є функція організації. Вона передбачає матеріалізацію програм і планів, тобто їх закріплення за певними організаційними структурами, структурними підрозділами та персоналом і початок реалізації [1].

Функція мотивації спрямована на підвищення ефективності процесу управління за рахунок, з одного боку, стимулювання зацікавленості персоналу до праці, а з другого – врахування найкращим чином розумових можливостей працівників. На сьогодні доведено, що мотивація на багато менше впливає на результат, ніж цілепокладання [1].

Функція контролю завершує процес управління. Вона може мати форму адміністративну (перевірка строків виконання планів і завдань), фінансову (відповідність реальних фінансових витрат запланованим та чинному законодавству у цій сфері), функціональну (перевірка повноти та якості виконання планів і завдань) [1].

Прийняття управлінських рішень є управлінськими функціями, що пов'язують всі інші. Наприклад, можуть бути прийнятими рішення з цілепокладання, з програмування, з проектування, з визначення організаційних структур та відносин, з управління персоналом та його

мотивації, з різних видів та етапів контролю тощо [1].

Розглянемо алгоритмічну модель (див. рис. 1), яка сформована, виходячи з логіки процесу управління. Точкою (моментом) початку такого процесу завжди є зміна умов функціонування або розвитку об'єкту управління. Така зміна, якщо вона оцінюється як достатньо суттєва, призводить до зміни проблемної ситуації, що, у свою чергу, ставить на порядок денний питання про прийняття нового управлінського рішення. Останнє у трактовці сучасного менеджменту розглядається як частина управлінського процесу з етапами: виявлення та діагностування проблемної ситуації; визначення критеріїв та обмежень; розробка альтернатив; оцінювання альтернатив; вибір найкращої з них або такої, що в цілому задовольняє цілі управління [1].

На першому етапі цього управлінського процесу йдеться про оцінювання нової ситуації для об'єкта управління (як внутрішньої, так і зовнішньої), як наслідок зміни умов його функціонування або розвитку, що призводить до зміни потреб і мотивів об'єкта управління, що у свою чергу, призводить до виникнення нових або перегляду та корекції чинних інтересів об'єкта управління. На підставі та для задоволення інтересів об'єкта управління, суб'єктом управління формулюються нові цілі функціонування або розвитку об'єкта управління на певний період [1].

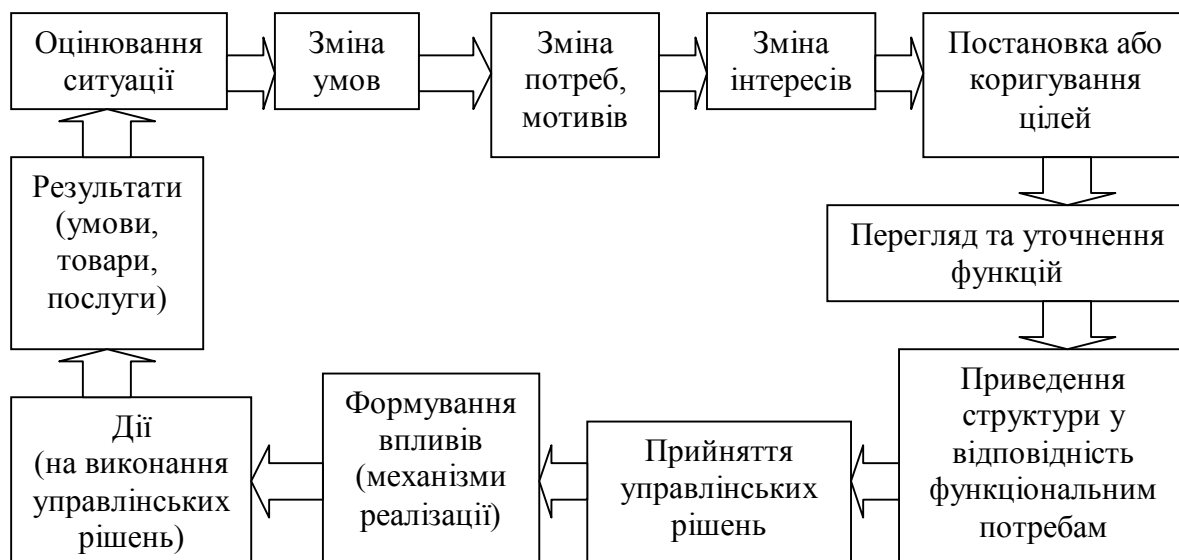


Рис. 1. Алгоритмічна модель на засадах логіки процесу управління [1]

Адаптуємо процес реагування органів державного управління та сил цивільного захисту на НС до вищенаведеної моделі управління та розробимо на її базі відповідну часткову алгоритмічну модель процесу управління, у якій більш детально розглянемо процес прийняття управлінського рішення уповноваженим керівником.

З метою якісної організації управління силами і засобами цивільного захисту у НС заздалегідь розробляються алгоритми дій керівників та органів управління. Ці алгоритми повинні відповідати реальним процесам, які можуть виникнути під час розвитку НС та забезпечити прийняття

обґрунтованого рішення на застосування сил і засобів цивільного захисту.

Для вирішення цієї задачі і вибудовується певна послідовність дій керівників, органів управління і персоналу. На основі практичної діяльності відпрацьовані загальні правила дій, на підставі яких можуть розроблятися окремі алгоритми для конкретних ситуацій і для різних ланок органів управління [4, 5].

Методи роботи в усіх ланках управління повинні забезпечувати своєчасне прийняття рішень і доведення завдань до виконавців, повне і якісне планування заходів і дій, узгоджену роботу органів управління, і сил, оперативне реагування на зміни обстановки, виконання поставлених завдань у визначені терміни. Під час підготовки і в ході виконання завдань застосовуються методи послідовної або паралельної роботи.

Послідовність роботи керівника органу управління може бути й іншою, наприклад, поєднанням деяких складових обох методів. При цьому, головне, щоб завдання, яке поставлено керівнику органу управління, було виконано повністю, якісно і у визначені терміни.

Крім того, керівник вищої ланки управління повинен організувати свою роботу таким чином, щоб забезпечити підлеглих усім необхідним для виконання поставленого завдання та надати їм якомога більше часу на виконання відповідних заходів щодо локалізації та ліквідації НС [6].

Розглянемо детальніше паралельний метод роботи керівника органу управління в умовах НС. З отриманням інформації про виникнення НС уповноважений керівник робіт з ліквідації надзвичайної ситуації, керівник територіального органу управління Державної служби України з надзвичайних ситуацій та Штаб:

- з'ясовує, яка саме ситуація виникла, її характер, масштаби, наявність жертв та постраждалих, можливий характер майбутніх дій;
- визначає заходи, які необхідно провести невідкладно з метою скорочення часу для підготовки до відповідних дій;
- віддає попередні розпорядження на підготовку до відповідних дій та залучення, залежно від характеру НС, відповідних сил цивільного захисту;
- орієнтує необхідних посадових осіб про майбутні дії;
- виїжджає в район НС;
- проводить попередню оцінку обстановки;
- віддає розпорядження про створення Штабу з ліквідації НС, розгортання пересувного пункту управління, підготовку до залучення додаткових аварійно-рятувальних сил та проведення пошуково-рятувальних робіт, проведення розрахунку часу на організацію ліквідації НС, підготовку даних, які необхідні для прийняття рішення щодо проведення аварійно-рятувальних робіт з ліквідації НС;
- оцінює обстановку;
- приймає рішення щодо проведення першочергових аварійно-рятувальних та інших невідкладних робіт, а також робіт з ліквідації НС;
- доводить завдання до керівників органів управління, організацій, сил цивільного захисту, що залучаються до виконання робіт з ліквідації НС;

- організовує взаємодію між органами управління, організаціями та силами цивільного захисту, що залучаються до ліквідації НС;
- віддає вказівки щодо всебічного забезпечення робіт з ліквідації НС, організації зв'язку та управління;
- встановлює контроль за виконанням заходів і робіт щодо ліквідації НС та їх забезпечення [5, 6].

Формалізуємо вищенаведений процес управління під час реагування на НС. Алгоритмічну модель процесу управління під час реагування на НС, що пропонується, наведено на рис. 2.

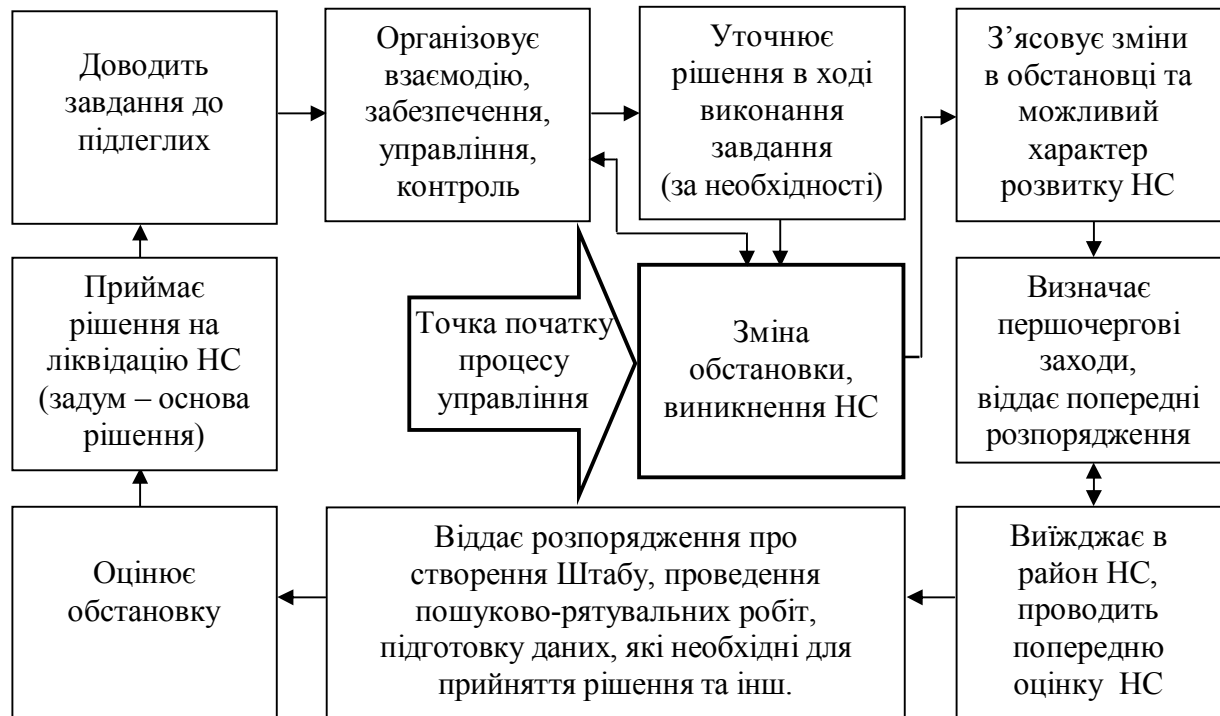


Рис. 2. Алгоритмічна модель процесу управління під час реагування на НС, що пропонується

Висновки. Аналіз дій органів управління та сил цивільного захисту у НС свідчить про те, що послідовність та зміст їх роботи не завжди забезпечує прийняття обґрунтованого рішення та виконання комплексу заходів щодо ліквідації наслідків НС. Можна очікувати, що запропонована алгоритмічна модель процесу управління під час реагування на НС дозволить керівнику органу управління більш цілеспрямовано та ефективно організувати і проводити заходи щодо її ліквідації.

У той же час, на наш погляд, шляхами вирішення проблеми визначення раціональної послідовності та змісту роботи керівника органу управління у НС та забезпечення прийняття обґрунтованого рішення можуть бути такі:

- визначати задум дій сил цивільного захисту після всебічної оцінки обстановки та аналізу даних у зоні НС, які надійшли від старшої ланки управління, підпорядкованих ланок управління та інших джерел;

- проводити з органами управління міністерств і відомств, які залучаються до реагування на НС штабні тренування за можливими сценаріями виникнення НС та відповідними алгоритмами дій, які заздалегідь відпрацьовувати за характерними НС у даному регіоні;

- використовувати запропоновану алгоритмічну модель процесу управління під час реагування на НС на штабних тренуваннях та тактико-спеціальних навчаннях;

- узагальнювати та поширювати позитивний досвід дій у НС органів управління та сил цивільного захисту;

- проводити аналіз недоліків, які мали місце в діях органів управління під час ліквідації НС і розкрити шляхи їх усунення.

Подальшим напрямом наукових досліджень з вищерозглянутої проблематики вбачається в науковому обґрунтуванні способів організації взаємодії між силами цивільного захисту, суб'єктами господарювання, органами державної влади під час здійснення заходів щодо локалізації та ліквідації НС.

Використані джерела інформації:

1. Бакуменко В.Д. Прийняття рішень в державному управлінні: Навчальний посібник [у 2 ч.] / В. Д. Бакуменко // Ч. 1. Теоретико-методологічні засади. - К. : ВПЦ АМУ, 2010. – С 107-113.
2. Інформація як складова системи державного управління у надзвичайних ситуаціях / О.Г. Барило // Інвестиції: практика та досвід. – 2011. – № 2. – С. 76–78.
3. Підхід до вибору альтернативного рішення органами державного управління у надзвичайних ситуаціях / О.Г. Барило, С.П. Потеряйко, В.О. Тищенко // Економіка та держава. – 2011. – № 2. – С. 124–126.
4. Потеряйко С.П. Оцінювання ефективності функціонування органів управління МНС України у надзвичайних ситуаціях / С.П. Потеряйко, В.О. Тищенко, Є.В. Гаврилко // Організація управління в надзвичайних ситуаціях: матеріали 10-ї Всеукр. наук.-практ. конф., 1-2 жовт. 2008 р.: тези доп. – К., 2008. – С. 319.
5. Барило О.Г. Послідовність роботи органів державного управління у надзвичайних ситуаціях / О.Г. Барило, В.П. Квашук, С.П. Потеряйко, В.А. Шойко // матеріали 14 Всеукр. наук.-практ. конф. рятувальників, 26-27 вер. 2012 р.: тези доп. – К., 2012. – С. 110–114.
6. Захист населення і територій від надзвичайних ситуацій. Т. 2. Організація управління в надзвичайних ситуаціях / за заг. ред. В.М. Антонця. – К.: Купріянова, 2007. – С 28–39.

Рецензент: Терентьєва А.В., д.н.д.у., с.н.с.