

УДК 159.923.3

**ГРЕСЬ Л. О.**

Українська інженерно-педагогічна академія (м. Харків)

## **ПСИХОЛОГІЧНІ ОСОБЛИВОСТІ ПРАГНЕННЯ ДО САМОТВЕРДЖЕННЯ ОСОБИСТОСТІ, ЩО ПЕРЕЖИВАЄ КРИЗУ СЕРЕДИНИ ЖИТТЯ**

*У статті представлені методи дослідження психологічних особливостей особистості, що переживає кризу середини життя, а також результати дослідження взаємозв'язку між показниками губристичної мотивації, рольової компетентності та локусу контролю особистості.*

*Ключові слова: криза середини життя, губристична мотивація, прагнення до переваги, прагнення до досконалості, локус рольового конфлікту, рольова компетентність.*

Проблема кризи середини життя у сучасній віковій психології є достатньо новою, тому визначення психологічних особливостей, що характеризують особистість на кризовому етапі життя є надзвичайно актуальною. Перед особистістю у цей час постає питання, як адаптуватись до нової соціальної ситуації розвитку, для якої характерні зміна місця роботи, чи вихід на пенсію, зміни у сімейному статусі, проблеми зі здоров'ям тощо. Криза середини життя не має певних вікових меж, оскільки вона може виявлятися пізніше або раніше призначеного терміну або взагалі минати непомітно для людини, через благополучний вихід особистості з неї.

Період кризи середини життя припадає на 40-50 років і може бути визначений як особливе явище у структурі життєвого шляху особистості, у якому одночасно присутні дві протилежні тенденції – руйнування старого і такого, що заважає, а також створення нового, цілісного і гармонійного. Цей період характеризується наявністю тривоги з приводу нового і невідомого. Означене вище свідчить про те, що основним протиріччям психологічного розвитку на кризовому етапі є необхідність особистості самостверджуватись у нових сферах життя, тому проблема психологічних особливостей самоствердження особистості, що переживає кризу середини життя, є актуальною і потребує наукового аналізу.

У науковій літературі період кризи середини життя розглядається як сенситивний період для переосмислення і переоцінки життя (Р. Гаулд, Д. Льовінсон, Д. Венлайт, Р. Крайг, П. Ніемеля, Р. Шихи), трансформація системи стосунків і самоставлень (В. С. Братусь, В. І. Слободчиков, Г. А. Цукерман), виникнення нового почуття часу життя (Г. С. Абрамова, В. С. Братусь, Б. Лівехуд, Р. Шихи).

Психологи гуманістичного напрямку (В. Франкл, А. Маслоу, К. Роджерс) підкреслюють, що особистісна зрілість характеризується усвідомленням

себе суб'єктом власного життя, коли зовнішні прояви, внутрішні суперечності і перетворення, а також досягнення особистості пов'язуються зі стратегіями самовизначення, самоствердження, самореалізації та особистісними смислами.

Проблематика самоствердження у психології пов'язана з феноменом губристичної мотивації. Вперше поняття губристичної мотивації було розглянуто Ю. Козелецьким, який розуміє його як стійке прагнення людини до підкріплення і підвищення самооцінки та власної важливості. Під губристичною мотивацією Ю. Козелецький має на увазі нормальні (здорові) рушійні сили особистості [3].

С. М. Петров визначає губристичну мотивацію як прагнення до досконалості, орієнтацію на розвиток, потребу у досягненні, самовизначенні та прагнення до переваги як потребу у повазі, авторитеті серед інших людей, у визнанні, успіху та першості [5]. Р. І. Цветкова розглядає губристичну мотивацію як мотивацію до влади; різновид самомотивації, під якою розуміє здатність індивіда розширити сфери своєї самореалізації [7]. І. Пуфаль-Струзик розуміє губристичну мотивацію як прагнення до самоствердження та самореалізації у творчості [4].

Ю. Козелецький виокремлює дві форми губристичної мотивації. Перша являє собою прагнення до переваги і полягає у підкріпленні своєї самооцінки, закріпленні власного місця серед інших завдяки міжособистісному суперництву. Друга форма губристичної мотивації представлена прагненням до досконалості. Людина закріплює або посилює свою самооцінку завдяки постійному вдосконаленню своїх досягнень, підвищенню рівня досконалості, прагненню до майстерності [3].

К. І. Фоменко [6] визначає губристичну мотивацію як прагнення до самоствердження, причому конструктивний варіант цієї мотивації перед-

бачає перевищення показників прагнення до досконалості над показниками прагнення до переваги у межах норми.

На нашу думку, успішність самоствердження, його конструктивних шляхів на етапі зрілості обумовлюється здатністю особистості реалізувати різні життєві ролі. Рольова компетентність являє собою здібності та вміння вирішувати життєві проблеми, пов'язані з рольовою поведінкою, з функціонуванням життєвих ролей або засобами рольової поведінки. Рольова компетентність, на думку П. П. Горностая [2], включає здібність оперативно володіти своїми психологічними ролями, виступати суб'єктом цих ролей, включати рольову поведінку у процес власної життєдіяльності та життєтворчості, які мають вплив на гармонійну рольову самореалізацію особистості. П. П. Горностай розглядає рольову компетентність як інтегральну характеристику особистості. Вчений визначає наступні компоненти рольової компетентності особистості:

- рольова варіативність, тобто розмаїття репертуару психологічних ролей особистості;
- рольова гнучкість, тобто вміння легко переходити від однієї ролі до іншої;
- рольова глибина є розвиненістю глибинної структури ролей, опора особистості у рольовій поведінці не тільки на рольові очікування інших, а й на такі особистісні утворення, як рольова ідентичність, рольова Я-концепція, рольові переживання;
- здібність до рольової децентрації та прийняття ролі інших. Рольова децентрація – це складне психологічне утворення, яке включає низку вмінь та здібностей, а саме: здібність до перевтілення (вміння грати ролі інших), рольова емпатія (вміння розуміти внутрішню логіку, дивитись на світ очима іншого, з позицій його рольової Я-концепції), рольова рефлексія (вміння оцінити себе, свою рольову поведінку, здібність визначити та прогнозувати рольові очікування до себе).

Рольова компетентність у контексті нашого дослідження включає здібність особистості володіти новими життєвими ролями (роль свекра/свекрухи, роль тестя/тещі, роль бабусі/дідуся, роль пенсіонера, нові кар'єрні ролі тощо), включати рольову поведінку у процес власної життєдіяльності та життєтворчості, які мають вплив на гармонійну рольову самореалізацію особистості. Однак, навіть за умов високого рівня рольової компетентності перед особистістю на етапі кризи середини життя постає проблема рольового конфлікту, який може бути визначений як «будь-яке з декількох можливих щодо

тривалих невідповідностей між елементами ролей, які проявляються людьми у соціальній ситуації, які призводять до проблем для одного або більшої кількості цих людей як індивідумів» [8, с. 32]. П. П. Горностай визначає основні типи рольових конфліктів, а саме: несумісність різних ролей, суперечності між рольовими очікуваннями різних людей, суперечності між роллю, яку необхідно виконувати і рольовою Я-концепцією особистості, суперечності між рольовою поведінкою і рольовими очікуваннями [1]. Останнім двом типам рольових конфліктів властива проблема інтернальності-екстернальності, що виражається у виборі між цінностями, пов'язаними з власним «Я» людини, і цінностями, асоційованими з іншими людьми. Оскільки криза середини життя характеризується переоцінкою індивідуальних цінностей та смислів, то проблема внутрішньої (інтернальної) спрямованості у рольових конфліктів є однією з нагальних.

**Мета** дослідження – визначити психологічні особливості прагнення до самоствердження особистості, що переживає кризу середини життя.

**Задачі** дослідження:

- визначити рівень рольової компетентності та губристичної мотивації досліджуваних, що переживають кризу середини життя;
- визначити особливості зв'язку губристичної мотивації, рольової компетентності та локусу контролю у психологічній характеристиці особистості, що переживає кризу середини життя.

У дослідженні взяли участь 160 осіб, віком 40-50 років (104 жінки та 56 чоловіків), що мали звернення до психолога з питань кризових ситуацій життя, особистісної самореалізації та інших проблем психологічного характеру, зміст яких відбиває проблематику кризи середини життя. Для визначення особливостей прагнення до самоствердження та рольової компетентності особистості, що переживає кризу середини життя, експериментальну базу дослідження було доповнено вибіркою студентів, віком від 18 до 22 років (загальна кількість досліджуваних студентів становить 48 осіб, дослідження проводилось на базі факультету психології та соціології ХНПУ імені Г. С. Сковороди).

Дослідження проводилось за методиками діагностики мотивації (К. І. Фоменко), діагностики рольової компетентності (П. П. Горностай), діагностики рольового конфлікту (П. П. Горностай).

*Методика діагностики губристичної мотивації К. І. Фоменко [6].*

Методика спрямована на визначення загального рівня губристичної мотивації, що характеризує

прагнення особистості до самоствердження, та її показників – прагнення до досконалості та прагнення до переваги. Методика містить 18 питань, які дають можливість встановити високий, середній та низький рівень відповідних показників.

*Методика діагностики рольової компетентності П. П. Горностая [2].*

У даному дослідженні використано запропоновану П. П. Горностаєм психодіагностичну методику дослідження рольової компетентності, яка містить 32 пункти, що описують наступні компоненти рольової компетентності: 1) рольову гнучкість та чутливість; 2) рольову глибину та здатність до рольових переживань.

*Методика діагностики локусу рольового конфлікту П. П. Горностая [1].*

Методика спрямована на визначення локусу рольового конфлікту як конструкту, що визначає схильність особистості обирати одну з двох стратегій поведінки в рольовому конфлікті: інтернальну або екстернальну, тобто, орієнтацію відповідно на внутрішні чи зовнішні детермінанти рольової поведінки (потреби, цінності, установки) з переважанням імовірності зовнішнього чи внутрішнього рольового конфлікту. У першому випадку у особистості домінує тенденція відстоювати власну рольову ідентичність і будувати рольову поведінку відповідно до неї, навіть якщо вона суперечить виконуваній ролі. У другому випадку рольова поведінка будується здебільшого у відповідності з рольовими очікуваннями, і якщо вони суперечать ідентичності і Я-концепції людини, то остання пригнічується, і розвивається внутрішньоособистісний рольовий конфлікт. Методика містить 24 твердження, які описують інтернальність-екстернальність рольового конфлікту.

**Результати дослідження.** Розглянемо результати експериментального дослідження показників рольової компетентності досліджуваних, що переживають кризу середини життя. У таблиці 1 представлені результати порівняння показників рольової компетентності досліджуваних експериментальної групи (досліджувані, що переживають кризу середини життя) та контрольної групи (студенти).

Таблиця 1  
**Середні значення показників рольової компетентності осіб, що переживають кризу середини життя**

Показники рольової компетентності	M±σ, ЕГ	M±σ, КГ	t Стьюдента	P
Рольова гнучкість	8,96±4,86	7,10±2,57	2,54	0,01
Рольова глибина	7,66±2,71	5,79±1,66	4,52	<0,001

З таблиці 1 видно, що показники рольової гнучкості та чутливості у досліджуваних, що переживають кризу середини життя, вище на статистично значущому рівні у порівнянні із студентами. Однак в цілому характеризуються низьким рівнем. Отже, опитувані, що переживають кризу середини життя, виявляють більшу здатність до переходу від однієї життєвої ролі до іншої, вони володіють більш широким рольовим репертуаром, ніж студенти. Таким чином, з віком особистість оволодіває більшим репертуаром професійних та особистісних ролей (ролі майстра своєї справи, керівника або підлеглого, шлюбні та сімейні ролі) та більш успішно здійснює переключення з однієї ролі на іншу, ніж студенти. У пізньому юнацькому віці особистості виявляється складним переходити з однієї ролі на інші завдяки так званому «юнацькому максималізму», що не дозволяє бути більш гнучким, адаптуватись до навколишніх змін дійсності та тих змін, що власне відбуваються із самою особистістю. Період середньої дорослості, на який припадає криза середини життя, навпаки характеризується більшою здатністю особистості до переключення з одних рольових позицій на інші.

Встановлено, що показники рольової глибини у досліджуваних експериментальної групи вище на статистично значущому рівні, ніж у досліджуваних контрольної групи. Отже, особистості, що переживають кризу середини життя, характеризуються вищими показниками рольової глибини. Такі особистості виявляють розвинуту рольову ідентичність, здатні до глибоких рольових переживань. Особистісна зрілість у них проявляється через здатність глибоко занурюватись у ті, ролі, які вони повсякденно відіграють, а у власній рольовій поведінці вони керуються не тільки рольовими очікуваннями інших людей, а переважно власними рольовими переживаннями. Саме така здатність може виступати як новоутворення даного періоду, а успішний вихід із кризи виявляється неможливим без високого рівня рольової компетентності, і зокрема рольової глибини особистості.

Досліджувані контрольної групи, що являються представниками молодшої вікової групи, виявляють нижчий рівень рольової глибини, а відтак у меншій мірі керуються власними рольовими переживаннями, їх поведінка регулюється здебільшого зовнішніми факторами – вимогами суспільства до виконання ними певних рольових позицій та функцій.

Таким чином, можна зробити висновок, що період середньої дорослості, на який припадає

криза середини життя характеризується вищим (у порівнянні із юнацьким віком) рівнем рольової компетентності особистості.

Результати розподілу досліджуваних експериментальної групи за рівнем розвитку рольової компетентності представлені на рис. 1.

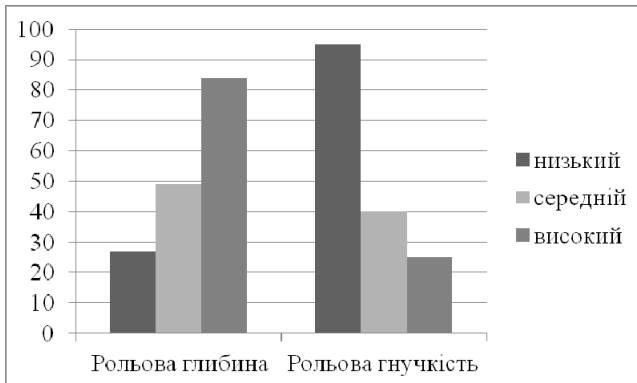


Рис. 1. Розподіл досліджуваних за рівнем розвитку показників рольової компетентності (n = 160)

З рис. 1 видно, що переважна кількість досліджуваних виявляють високий рівень рольової глибини ( $\chi^2_{\text{Емп}} = 30,99, p < 0,01$ ) та низький рівень рольової гнучкості ( $\chi^2_{\text{Емп}} = 50,94, p < 0,01$ ).

У таблиці 2 представлені результати порівняння показників губристичної мотивації досліджуваних експериментальної групи та контрольної груп.

Т а б л и ц я 2  
Середні значення показників губристичної мотивації досліджуваних, що переживають кризу середини життя

Показники губристичної мотивації	M±σ, ЕГ	M±σ, КГ	t Стьюдента	P
Прагнення до переваги	22,61±4,86	25,46±5,03	-3,51	<0,01
Прагнення до досконалості	42,82±5,68	40,41±5,04	2,63	0,01
Загальний показник губристичної мотивації	65,43±6,58	65,62±7,85	-0,17	0,86

З таблиці 2 видно, що показники прагнення до переваги у студентів (контрольна група) вище на статистично значущому рівні у порівнянні із досліджуваними експериментальної групи, що складають особистості, які переживають кризу середини життя. Такі результати в цілому відповідають результатам досліджень, проведених Т. Б. Хомуленко і К. І. Фоменко [6], у яких було доведено, що прагнення до переваги у контексті самоствердження є новоутворенням юнацького віку, зокрема у студентському віці прагнення до

самоствердження є провідною характеристикою спрямованості особистості студентів. У період середньої дорослості, на який припадає криза середини життя, прагнення до переваги, мотиви бути кращими за інших, перевершити інших у певній діяльності, відступають на другий план, оскільки у цьому віці перед особистістю постають інші питання, наприклад: наскільки повно я самореалізувався у житті та професії, чи досяг я майстерності в улюбленій справі, чи дійсно моє життя присвячено корисній справі? Такі екзистенційні питання пов'язані із прагненням особистості до досконалості. І дійсно, з таблиці 2 видно, що показники прагнення до досконалості у старшій віковій групі вище на статистично значущому рівні. Статистично значущих відмінностей у рівні розвитку загального показника губристичної мотивації встановлено не було.

Отже, прагнення до самоствердження особистості у період кризи середини життя характеризується наступним тенденціями: особистість прагне самоствердитись завдяки досягненню досконалості (майстерності у професії, тощо), а прагнення до переваги над іншими втрачає актуальності.

Розглянемо результати розподілу досліджуваних експериментальної групи за рівнем розвитку губристичної мотивації та її показників, представлені на рис. 2.

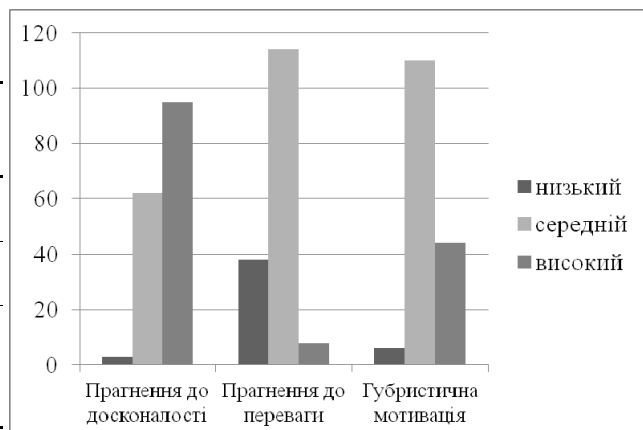


Рис. 2. Розподіл досліджуваних за рівнем розвитку губристичної мотивації та її показників (n = 160)

З рис. 2 видно, що переважна кількість досліджуваних виявляють високий рівень прагнення до досконалості ( $\chi^2_{\text{Емп}} = 81,46, p < 0,01$ ), середній рівень прагнення до переваги ( $\chi^2_{\text{Емп}} = 11,95, p < 0,01$ ) та середній рівень рольової губристичної мотивації ( $\chi^2_{\text{Емп}} = 103,85, p < 0,01$ ). Таким чином, період криза середини життя може бути означений, як такий якому властиве прагнення особистості до досконалості.

Розглянемо результати кореляційного аналізу показників губристичної мотивації та локусу контролю досліджуваних експериментальної групи, представлені у таблиці 3.

Т а б л и ц я 3  
Взаємозв'язок між показниками локусу рольового конфлікту та губристичної мотивації (n = 160)

Локус рольового конфлікту	Показники губристичної мотивації		
	Прагнення до переваги	Прагнення до досконалості	Загальний показник губристичної мотивації
Інтернальність	0,14	0,18*	0,26**

\* - на рівні значущості  $p < 0,05$ ; \*\* - на рівні значущості  $p < 0,01$ .

Встановлено статистично значущий зв'язок між показниками прагнення до досконалості та інтернальністю рольового конфлікту особистості, що переживає кризу середини життя ( $p < 0,05$ ). Отже, прагнення до досконалості, що в цілому характеризує період кризи середини життя, у більшій мірі властиве для особистостей із інтернальним локусом рольового конфлікту, тобто тих особистостей, що прагнуть відстоювати власну рольову ідентичність і будувати рольову поведінку відповідно до неї, навіть якщо вона суперечить виконуваній ролі. Чим більше особистість схильна відстоювати власні рольові позиції, тим у більшій мірі вона прагне досягти досконалості. Таким чином, проблеми самовдосконалення чи досягнення майстерності характерні для особистостей з інтернальним локусом рольового конфлікту. Слід зазначити, що надмірна інтернальність рольового конфлікту може свідчити про невротичність особистості, зокрема у тих сферах життя, де вона прагне досягти досконалості, проявляє перфекціонізм.

Встановлено, що існує статистично значущий зв'язок між загальним показником губристичної мотивації та інтернальністю рольового конфлікту ( $p < 0,01$ ). Таким чином, прагнення до самоствердження, що лежить в основі губристичної мотивації, характерно для інтернального вирішення рольових конфліктів, якому властиве переконання у правильності власних рольових позицій та переконань.

Розглянемо результати кореляційного аналізу між показниками губристичної мотивації та рольової компетентності особистості, що переживає кризу середини життя, представлені у таблиці 4.

Встановлено, що існує негативний зв'язок

між показниками рольової гнучкості та прагнення до переваги особистості, що переживає кризу середини життя ( $p < 0,05$ ). Таким чином, особистість, що володіє широким рольовим репертуаром та здатна до зміни ролей в залежності від ситуації, не прагне до переваги над іншими. В свою чергу, прагнення до переваг над іншими пов'язане із рольовою ригідністю, нездатністю використовувати рольовий репертуар. Прагнення до переваги передбачає певну цілеспрямованість у досягненні вищого статусу, що ускладнює виявлення здатності до рольової гнучкості.

Т а б л и ц я 4  
Взаємозв'язок між показниками рольової компетентності та губристичної мотивації (n = 160)

Показники рольової компетентності	Показники губристичної мотивації		
	Прагнення до переваги	Прагнення до досконалості	Загальний показник губристичної мотивації
Рольова гнучкість	-0,16*	-0,15	-0,25**
Рольова глибина	0,14	0,11	0,21**

\* - на рівні значущості  $p < 0,05$ ; \*\* - на рівні значущості  $p < 0,01$

Існує позитивний зв'язок між показниками рольової глибини та губристичної мотивації ( $p < 0,01$ ). Отже, особистість, що прагне до самоствердження виявляє високу здатність до заглиблення у власні рольові переживання і певну свободу від рольових очікувань інших людей.

Існує негативний зв'язок між показниками рольової гнучкості та губристичної мотивації ( $p < 0,01$ ). Таким чином, прагнення до самоствердження не передбачає здатність до використання широкого рольового репертуару.

#### Висновки.

Криза середини життя виступає як період самоствердження особистості шляхом досягнення досконалості. У цей час особистість виявляє необхідність у переосмисленні цінностей та потреб, визначення вирішення нових життєвих задач, що потребує високої рольової компетентності та у деяких випадках обумовлює виникнення рольових конфліктів.

За результатами емпіричного дослідження було встановлено, що особистості, які переживають кризу середини життя, виявляють високий рівень прагнення до досконалості та рольової компетентності у порівнянні досліджуваними молодшої вікової групи (студентами). Високий рівень рольової компетентності на цьому етапі

життя особистості характеризується високим рівнем рольової глибини, а отже здатності особистості до рольових переживань.

Було встановлено, що інтернальність рольового конфлікту пов'язана із прагненням до досконалості особистості, яка переживає кризу середини життя, що у певній мірі може свідчити про невротичний характер прагнення до досконалості у досліджуваних. Існує зв'язок між показниками рольової глибини та губристичної мотивації, який свідчить про прагнення особистості досягти самоствердження шляхом повного та глибокого «занурення» у власні життєві ролі.

#### Список використаних джерел

1. Горностай П. П. Измерение локуса ролевого конфликта / П. П. Горностай // Психологическая диагностика. — 2004. — № 3. — С. 88—95.
2. Горностай П. П. Личность и роль: Ролевой подход в социальной психологии личности / П. П. Горностай. — К.: Интерпресс ЛТД, 2007. — 312 с.
3. Козелецкий Ю. Человек многомерный (психологические эссе) / Юзеф Козелецкий. — К.: Лыбидь, 1991. — 288 с.
4. Пуфаль-Струзик И. Структурно-иерархическая модель творческой активности личности: дисс. ... д. психол. наук. 19.00.01. М., 2003. — 357 с.
5. Фетискин Н. П. Социально-психологическая диагностика развития личности и малых групп / Фетискин Н. П., Козлов В. В., Мануйлов Г. М. — М., Изд-во Института Психотерапии. — 2002. — 490 с.
6. Фоменко К. И. Губристична мотивація як чинник прагнення до успіху: віковий аспект / Фоменко К. И., Хомуленко Т. Б. — Харків, ХНПУ, 2012. — 222 с.
7. Цветкова Р. И. Самомотивация успешной личности / Цветкова Р. И. / Актуальные проблемы мотивации успеха в психологической науке и практике: Сборник научных трудов по итогам работы научно-практического семинара «Мотивация успешной деятельности»; Под. ред. Р. И. Цветковой. — Хабаровск, 2003. — С. 14—19.
8. Biddl, B. J. The concept of role conflict / Biddl, B. J., Twyman, J. P., Rankin, E. F. // Social studies series. N 11. — Stillwater (Okla), 1960. — 60 p.

**ГРЕСЬ Л. А.**

### ПСИХОЛОГИЧЕСКИЕ ОСОБЕННОСТИ СТРЕМЛЕНИЯ К САМОУТВЕРЖЕНИЮ ЛИЧНОСТИ, ПЕРЕЖИВАЮЩЕЙ КРИЗИС СЕРЕДИНЫ ЖИЗНИ

*В статье представлены методы исследования психологических особенностей личности, переживающей кризис середины жизни, а также результаты исследования взаимосвязи между показателями губристической мотивации, ролевой компетентности и локуса ролевого конфликта личности.*

*Ключевые слова: кризис середины жизни, губристическая мотивация, стремление к превосходству, стремление к совершенству, локус ролевого конфликта, ролевая компетентность.*

**GRES L.**

### PSYCHOLOGICAL CHARACTERISTICS OF THE STRIVING FOR SELF-AFFIRMATION OF A PERSON, WHO IS EXPERIENCING A MID-LIFE CRISIS

*The article experimental methods for the study of psychological features of the person going through a mid-life crisis, as well as the results of analyzes of the correlation between the indicators hubristic motivation, role-competence and locus of role conflict of the individual, are shown.*

*Keywords: mid-life crisis, hubristic motivation, pursuit of excellence, pursuit of perfection, locus of role conflict, role-competence.*

Стаття надійшла до редколегії 12. 09. 2013 року.