

ФІЛОСОФСЬКІ ПІДХОДИ ДО ДОСЛІДЖЕННЯ Й ОЦІНКИ ОСОБЛИВОСТЕЙ ТРУДОВОЇ ДІЯЛЬНОСТІ

Розкривається структура філософського підходу до вивчення особливостей трудової діяльності, аналізуються окремі підходи, що входять в його склад. Акцентується увага на важливості їх використання при здійсненні економічних досліджень, спрямованих на вивчення трудової діяльності.

Ключові слова: трудова діяльність, філософський підхід, діяльнісний, синергетичний, деонтологічний та духовний підходи.

Раскрывается структура философского подхода к изучению особенностей трудовой деятельности, анализируются отдельные подходы, которые входят в его состав. Акцентируется внимание на важности их использования при осуществлении экономических исследований, направленных на изучение трудовой деятельности.

Ключевые слова: трудовая деятельность, философский подход, деятельный, синергический, деонтологический и духовный подходы.

The structure of the philosophical going opens up near the study of features of labour activity, separate approaches which are included in his composition are analysed. Attention is accented on importance of their use during realization of economic researches, directed on the study of labour activity.

Keywords: labour activity, philosophical approach, synergistical, deontological and spiritual approaches.

Постановка проблеми. Трудова діяльність як поняття достатньо широко вивчається багатьма дисциплінами, унаслідок чого сформувалося кілька підходів до дослідження особливостей трудової діяльності, зокрема філософські, нормативно-правові та державно-класифікаційні. Якщо в розрізі двох останніх підходів активно здійснюються дослідження й публікуються отримані результати, то філософський підхід у сучасній науковій економічній думці репрезентований недостатньо. Водночас застосування філософського підходу до вивчення трудової діяльності в умовах формування економіки знань є вкрай важливим завданням – адже саме цей підхід розкриває найбільш загальні особливості трудової діяльності, заснованої на теоретичних знаннях, що спираються на розуміння суті людського буття та місця трудової діяльності в ньому. З огляду на сказане очевидно є актуальність цієї статті, яка присвячена окресленню особливостей застосування філософського підходу до дослідження особливостей трудової діяльності.

Аналіз останніх досліджень і публікацій. Дослідженням суті процесу діяльності займалися філософи починаючи ще від Аристотеля; пізніше поняття діяльності як принципу людського буття знайшло вираження в працях І. Канта, Й. Фіхте, Г. Гегеля, К. Маркса, С. К'єркегора, Е. Гусерля, М. Вебера, Т. Парсонса та ін. У наш час важливо переглянути філософські погляди на трудову діяльність через призму економічних положень, що дасть можливість отримати нову інформацію, важливу для побудови економіки знань.

Метою статті є окреслення особливостей застосування діяльнісного, синергетичного, деонтологічного, духовного підходів як структурних складових філософського підходу до вивчення трудової діяльності, які мають передувати економічному аналізу трудової діяльності й одночасно бути його підґрунтям.

Виклад основного матеріалу. У філософії під діяльністю розуміють будь-яку доцільну активність людини, що відображає спосіб соціального буття, а трудова діяльність постає взаємодією між людиною та природою, у результаті якої за допомогою цілеспрямованого впливу людини на природу відбуваються зміни в предметі праці. Окрім того, філософи зазначають, що під час трудової діяльності формуються зв'язки між людьми в суспільстві, що сприяє формуванню соціальної солідарності людей, ціннісних орієнтацій, волі, світогляду [3]. В економіці трудова діяльність – це офіційно визнана й регламентована суспільством

сукупність дій суб'єкта, яка в кінцевому підсумку дає йому прибуток. Але з плином часу діяльність, яка раніше розглядалася виключно з філософських позицій, перетворюється в офіційно визнану й регламентовану суспільством. Це посилює інтерес до застосування в дослідженні трудової діяльності філософського підходу, який нами структурується на діяльнісний, синергетичний, деонтологічний та духовний підходи.

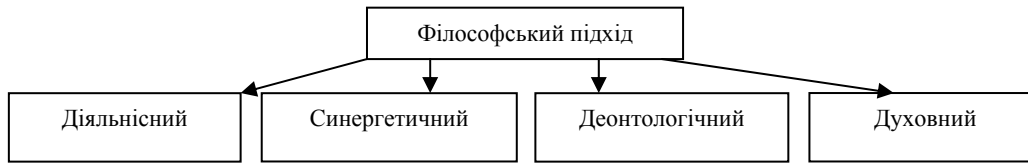


Рис. 1. Структура філософського підходу

Діяльнісний підхід. Людські потреби та можливості, стан життя суспільства, особистий інтерес індивіда як суб'єкта національної суспільної системи, його культура, свідомість і мислення є головними чинниками й настановами поведінки та форми діяльності людини. Діяльність як суттєва визначеність способу буття людини в світі є вираженням активного ставлення особистості до навколишнього світу з метою його перетворення. Вона є категорією соціальної філософії, має властиві їй мету, засіб, результат і відбувається у відповідній формі.

Діяльність невід'ємна від людини. Розрізняють матеріальну, духовну, трудову діяльність, з точки зору творчої ролі – репродуктивну (відтворення відомого) і продуктивну, або творчу (утворення нового). Згідно з морфологічним аспектом аналізу діяльності, розглядаються складові її елементи й закони їх зв'язку, тобто структура цілого – потреби, мотиви, вчинки, дії, функції тощо. Це дістало відбиття й у теорії соціальної дії (М. Вебер, Ф. Знанецький, Т. Парсонс, Ю. Габермас) [7; 8].

Здійснюючи економічні дослідження, усе сказане вище слід брати до уваги. Крім того, необхідно враховувати, що у формалізованому вигляді трудову діяльність можна розглядати як динамічну структуру, що здійснює перетворення інформації та енергії.

Деонтологічний підхід. Виходячи із синергетичних принципів, вплив на людську свідомість, на нашу думку, можливо здійснювати в такій «точці», як управлінська деонтологія. Остання з'явилася нещодавно та кореспондує із такими поняттями, як «професійна культура», «професійна етика», «професійна мораль». Термін «деонтологія» походить від грецького – «учення про потрібне та належне» (deon – обов'язок, logos – учення). І. Бентам у своїй праці «Деонтологія або наука про мораль» (1834) визначає деонтологію як науку про професійні обов'язки, зокрема про внутрішній імператив обов'язку. Деонтологія відображає внутрішні процеси ставлення особи до реальної дійсності, що найбільший вияв знаходить у процесі здійснення інтелектуальної праці (прийняття рішень, аналіз процесу роботи, спілкування, надання інформації, передача знань). Обов'язок є вирішальним чинником деонтології, оскільки в ньому основну роль відіграють внутрішні процеси – думки. Він являє собою усвідомлення особою безумовної необхідності виконання того, що заповідає моральний ідеал. Таким чином, деонтологічний підхід дає змогу розглядати людину як «двигун» здійснення трудової діяльності на основі сформованої професійної культури, моралі, етики.

Духовний підхід. Основу для діяльності закладає духовна сфера особистості. У процесі здійснення трудової діяльності між інтелектуальною та духовною сферами існує тісний зв'язок. Інтелект є інтегративним проявом здібностей, знань та вмінь людини. Рівень розвитку інтелекту визначається системою знань та характером їхнього прояву в процесі освоєння нової техніки й технології. Духовні здібності, які формуються на основі природних задатків, суспільного та батьківського виховання, є однією з якісних характеристик трудового потенціалу, оскільки від духовної сфери особистості залежить ступінь її готовності до діяльності, активізації внутрішніх мотивів здійснення останньої та якість виконаної роботи [6]. Без духовних засад неможливо здійснювати творчі види діяльності, які пов'язані з розробкою новітніх технологій, виробництвом нау-нау та які якісно впливають на свідомість та інтелект людини. У процесі праці створюються нові знання та збагачується інтелектуальна сфера. Таким чином, знання людини стають духовними тоді, коли набувають особистого змісту. На основі духовних цінностей формуються мотиви поведінки людей та дії.

Духовна діяльність є процесом цілеспрямованого відображення дійсності, який виконує низку функцій (рис. 2).

Духовність у певній мірі визначається якістю праці. А. С. Тельнов, С. Л. Решмідлова вважають, що необхідною є активізація розвитку духовних здібностей працівників у процесі трудової діяльності за рахунок використання колективних форм та методів навчання. Названі автори стверджують, що управління знаннями дозволяє скоротити дефекти праці, стимулює обмін ідеями та досвідом [6]. Духовно розвинена людина виконує свої професійні обов'язки на основі справедливості та довіри. При цьому її дії регулюються та визначаються певною системою норм і цінностей, а якість праці стає усвідомленою потребою. Таким чином, духовні цінності індивідуума дозволяють людині у своїй трудовій діяльності орієнтуватись на цілеспрямовані й позитивні дії та ефективно будувати взаємозв'язок з іншими людьми й досягати високих якісних результатів праці.

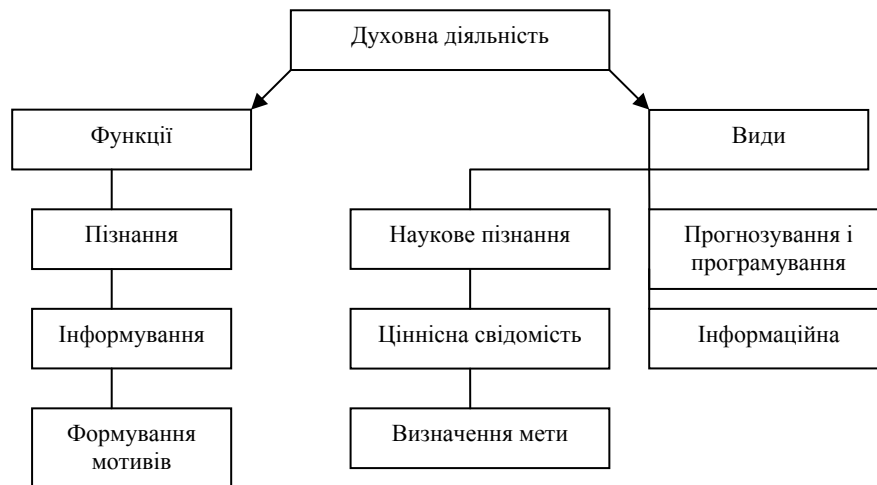


Рис. 2. Функції та структура духовної діяльності

Основоположною умовою підвищення ефективності трудової діяльності є духовна єдність працівників. Якщо раніше людина працювала, щоб задовольнити певні фізіологічні потреби, то сьогодні все частіше праця стає сенсом людського буття, витісняючи на другий план справжні людські цінності. Ця проблема лише поглиблюватиметься з переходом до економіки знань, у якій переважає праця інтелектуальна, оскільки під час фізичної діяльності, якщо втомлюється тіло, то розум залишається чистим і відкритим до сприйняття світу, а втомлений розум не сприяє духовному вдосконаленню особистості. Тут необхідно пам'ятати, що праця створена для людини, а не людина для праці [1].

Синергетичний підхід. Аналіз літературних джерел [2; 5; 6] з проблем синергетики свідчить, що вона стає предметом вивчення широкого кола вчених-економістів. Синергетика (від грецького *synergetikos* – спільний, погоджений, сумісно діючий) – це науковий напрям, що вивчає зв'язки між елементами структури (підсистемами), які утворюються у відкритих системах завдяки інтенсивному обміну речовинами, інформацією та енергією з навколишнім середовищем за нерівноважних умов. Використовуючи теорію синергетики [4], можна дослідити процес здійснення трудової діяльності. Синергетика демонструє нам, яким чином і у який спосіб хаос може постати як джерело, яке творить конструктивний механізм еволюції. У певні моменти – моменти несталості – малі збурення, флуктуації можуть розростатися в макроструктури. Водночас у моменти несталості дії кожної людини можуть впливати як на мікро-, так і на макросоціальні процеси. Звідси виникає необхідність усвідомлення кожним працівником величезної відповідальності за свою ділянку роботи та весь процес виробництва. Теорія синергетики свідчить, що для складних завдань є, як правило, декілька альтернативних шляхів розвитку. Вибір шляху (здійснення процесу трудової діяльності) проявляється в точках галуження (біфуркації), де відбувається розчленування принаймні на дві криві: виконавчу (фізичну) працю та творчу (інтелектуальну). Синергетика дає знання про те, як ефективно оперувати та керувати складними системами (завданнями) на основі правильної топологічної конфігурації, архітектури впливу. Правильно організовані впливи на такі системи є надзвичайно ефективними (слабке перемагає сильне, тихе перемагає гучне).

У синергетичному підході людські здібності є капіталом, національним багатством лише в процесі інтелектуалізації праці, що свідчить про входження інтелектуального капіталу у структуру людського. З позицій синергетики людський капітал як базова категорія інтелектуально-інноваційного розвитку розвивається через зародження нових системних якостей, яке здійснюється на основі парадигми самоорганізації. У системі рушійних сил інтелектуально-інноваційного розвитку головними умовами є інтелектуальні здібності людей, їхня інноваційна якість та інноваційна культура [2]. Синергетичний ефект у сфері управління трудовою діяльністю виникає тоді, коли для виконання якогось завдання вдається зібрати однодумців, котрі доповнюють один одного і разом досягають високих результатів.

На основі застосування синергетичного, деонтологічного, діяльнісного та духовного підходів до вивчення здійснення процесу трудової діяльності нами запропонована схема, яка відображає синергетичне обґрунтування підвищення ефективності трудової діяльності (рис. 3).

Синергетичне обґрунтування процесу підвищення ефективності трудової діяльності полягає в тому, що діяльність людини мотивується можливістю спільної роботи, яка основана на деонтологічному та духовному зв'язках працівників. Специфіка такої взаємодії полягає в створенні атмосфери взаєморозуміння, довіри, прихильності та присутності почуття обов'язку й відповідальності. На основі таких принципів засобом самовдосконалення працівника є його творча активність. Творчість є гуманістичною компонентою синергетичної діяльності, тому вона розглядається як активний процес, що зумовлений тісною взаємодією духовного,

деонтологічного факторів з інтелектуальною сферою трудового потенціалу. Творча активність працівника сприяє потребі постійного вдосконалення, навчання та збагачення інтелектуального світу людини. Під впливом духовних та деонтологічних чинників здійснюється мотивація діяльності, яка завдяки розвиненій інтелектуальній сфері має усвідомлений характер.

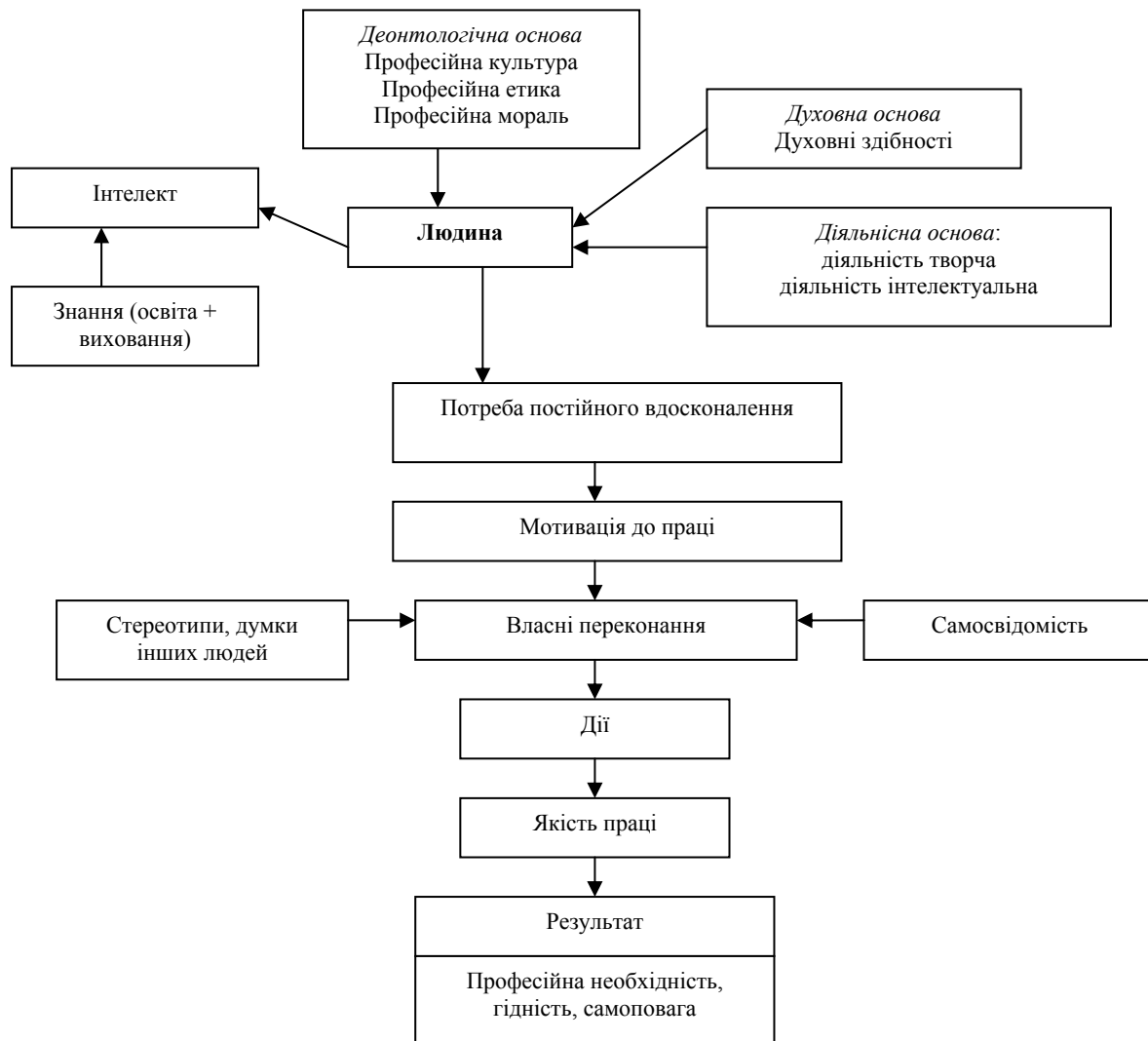


Рис. 3. Синергетичне обґрунтування підвищення ефективності трудової діяльності

Висновки та напрямки подальших досліджень. Отже, застосування філософського підходу до дослідження діяльності дозволяє зрозуміти, яким чином діяльність людини набуває творчого характеру та чому в умовах побудови економіки знань великого значення для виконання якісної праці набуває почуття обов'язку та усвідомлення відповідальності за результати. Тільки усвідомлена трудова діяльність, яка побудована на знаннях, власних переконаннях та духовних цінностях людини, може бути високоефективною. Адже саме у свідомості формується програма діяльності, яка містить набір дій, спрямованих на підвищення якості праці новими методами на основі духовних, деонтологічних принципів та інтелектуальної сфери. Результат високої якості праці формує в працівника почуття власної гідності, професійної необхідності, самоповаги. Ось чому так важливо здійснити ряд серйозних досліджень із застосуванням філософського підходу до поглибленого вивчення трудової діяльності та особливостей її трансформації в умовах побудови економіки знань. Адже отримані результати будуть сприяти підвищенню ефективності трудової діяльності та конкурентоспроможності продукту, що виробляється, а сила розуму спроможна визначати все та продукуватись у найбільш ефективну інтелектуальну модель економіки.

Література

1. Богоявленська Ю. В. Економіка та менеджмент праці. / Ю.В.Богоявленська, Є.І.Ходаківський – К. : Кондор, 2005. – 332 с.

2. Вовканич С. Людський та інтелектуальний капітали в економіці знань. / С.Вовканич, Л.Семів // Вісник НАН України. – 2008. – № 3. – С. 13–23.
3. Горlach М. І. Філософія [Електронний ресурс] / М.І. Горlach. – Режим доступу: <http://readbookz.com/book/179/6215.html>.
4. Єрохін С. А. Структурна трансформація національної економіки (теоретико-методологічний аспект): Наукова монографія / С.А.Єрохін. – К.: Світ Знань, 2002. – 528. – С. 31–34.
5. Тарасевич В. Про синергетику інновацій. / В.Тарасевич // Економіка України. – 2009. – № 4. – С.65–73.
6. Тельнов А. С. Енергетична основа управління якістю праці при освоєнні і впровадженні нових технологій / А. С. Тельнов, С. Л. Решиділова // Вісник Хмельницького інституту регіонального управління та права. – С. 396–397.
7. Титарчук М. О. Поведінка особистості як діяльність: соціально-філософський погляд [Електронний ресурс] / М. О. Титарчук // Мультиверсум. Філософський альманах. – К. : Центр духовної культури, 2006. – № 58. – Режим доступу: http://www.filosof.com.ua/Jornel/M_58/Tytarchuk.htm
8. Філософія політики: Короткий енциклопедичний словник. – К., 2002. – С. 188.

УДК 330.322.1:338.124.4

О. Орлова

доцент,

Прикарпатський інститут імені М.Грушевського МАУП;

Р. Чорний

кандидат економічних наук,

Тернопільський національний економічний університет

ФІНАНСОВО-ЕКОНОМІЧНА КРИЗА ЯК ФАКТОР ЗАБЕЗПЕЧЕННЯ ІНВЕСТИЦІЙНОЇ ДІЯЛЬНОСТІ РЕГІОНУ

Установлено особливості впливу фінансово-економічної кризи на забезпечення інвестиційної діяльності в регіоні. Виявлено, що в результаті кризи змінилась структура джерел фінансування інвестицій та привабливість регіону для ведення інвестиційної діяльності. Акцентується увага на необхідності подальшого вивчення цих явищ.

Ключові слова: фінансово-економічна криза, інвестиційна діяльність, регіон.

Установлены особенности влияния финансово-экономической деятельности на обеспечение инвестиционной деятельности в регионе. Обнаружено, что в результате кризиса изменилась структура источников финансирования инвестиций и привлекательность региона для ведения инвестиционной деятельности. Акцентируется внимание на необходимости последующего изучения этих явлений.

Ключевые слова: финансово-экономический кризис, инвестиционная деятельность, регион.

The features of influence of financial and economic crisis are set on providing of investment activity in a region. It is discovered that as a result of crisis the structure of sourcings of investments and attractiveness of region changed for the conduct of investment activity. Attention is accented on the necessity of subsequent study of these phenomena.

Keywords: financial crisis, investment activity, region.

Постановка проблеми. Проблеми, пов'язані із здійсненням інвестиційної діяльності в регіонах, є завжди актуальними, а тому постійно перебувають у полі зору науковців. Спектр цих проблем є дуже широким. Та сьогодні, в умовах фінансово-економічної кризи, першочергової уваги потребує вивчення її впливу на інвестиційну діяльність, зокрема в регіонах. Звідси актуальність теми даної статті.

Аналіз останніх досліджень і публікацій. Інвестиційна діяльність у регіонах, фактори, які її активізують, досліджувались багатьма науковцями. Достатньо взяти до уваги праці таких учених, як Ю. Бажал, С. Бажал, І. Бланк, М. Бутко, О. Василик, О. Галушко, В. Геєць, З. Герасимчук, Л. Зайцева, С. Ішук, О. Кириченко, О. Климов, О. Кухленко, І. Лукінов, О. Мертенс, М. Педан, А. Пересада, В. Савчук, Н. Татаренко, І. Сазонець, В. Федоренко, В. Швець та ін. Але спричинені кризою зміни в економіці країни створили для розвитку інвестиційної діяльності нові загрози та можливості, які потребують ґрунтовного вивчення.