

УДК 159.95:2-264

Хміляр О. Ф.

СИМВОЛІЧНА МОВА РУКИ ТА ПОВЕДІНКОВІ ТЕНДЕНЦІЇ ЛЮДИНИ

У статті показано роль символів руки в процесі міжособистісних взаємин між людьми. Виходячи з гіпотези І. Канта, стосовно того, що рука є видимою частиною мозку, автор, використовуючи Hand-тест, досліджує прояви поведінкових тенденцій серед осіб, діяльність яких протікає в особливих умовах.

Ключові слова: символ, рука, “тест руки”, агресивна поведінка, міжособистісна взаємодія.

В статті показано роль символів руки в процесі міжличностних взаимоотношеній между людьми. Исходя из гипотезы И. Канта о том, что рука это видимая часть мозга, автор, используя Hand-тест, исследует проявление поведенческих тенденций среди людей, деятельность которых осуществляется в особых условиях.

Ключевые слова: символ, рука, “тест руки”, агрессивное поведение, межличностное взаимодействие.

In the article the role of symbol of hand is rotined in the process of interpersonality mutual relations between people. Coming from a hypothesis I. Kanta that hand it is visible part of brain, author, utilizing a Hand-test, probe the display of povedinkovi tendencies among people activity of which is carried out in the special terms.

Keywords: character, hand, test of Hand, aggressive conduct, interpersonality cooperation.

Символічну мову з давніх-давен прийнято вважати універсальною. Впродовж багатьох століть символіка була таємним знанням, яке ретельно охоронялось вузьким колом “посвячених”. У наш час, коли доступ до символів відкритий усім, а число бажаючих вивчати їх й працювати з ними постійно зростає, залишається значна кількість людей, які не володіють мовою символів, не вміють їх розшифрувати, в той час як символи досить важливі для розуміння шляхів розвитку людської думки, мистецтва, психомоторики, релігії та міфології.

Спалах інтересу до символів в сучасному світі багато хто вважає показником відродження духовних потреб людини, її прагнення вирватись з тісної клітки буденності, в яку часто перетворюється наше життя. Символи є дороговказом й допомагають краще зрозуміти навколишній світ, а отже, й жити в гармонії з ним. Серед багатоманітності символів особлива роль належить тим із них, які породжує рука. Згідно з влучним висловлюванням І. Канта, “рука – це видима частина мозку”. Розмовляючи руками, людина не просто передає певну інформацію, вона буквально думає ними [2].

Влада (мирська і духовна), дія, сила, захист – ось основна символіка, яка відображає важливу роль руки в житті людини і віру в те, що вона здатна передати духовну та фізичну енергію. Прийнято вважати, що руки королів, релігійних лідерів і чудотворців мають цілющу силу; звідси накладання рук у релігійному благословенні, під час конфірмації й посвячення в сан. У більшості культур прийнято благословляти правою рукою, лівою – проклинають. У багатьох релігіях, наприклад, ісламі, розкрита долонь Фатіми, дочки Мухаммеда, символізує п’ять основ: віру, молитву, паломництво, піст, милосердя.

Коли народжується новий маленький житель нашої планети, лікарі обов’язково дивляться на його руку. Що можна прочитати на руці новонародженого? Справа в тому, що медицина давно проводить дослідження рук людини на предмет генетичних захворювань. Рука може допомогти в тому випадку, якщо є передбачення щодо таких аномалій розвитку, як: а) летальні форми патології плоду не уточненої етимології; б) соматична асиметрія; в) синдроми “протяжного гену”; г) затримки психомоторного розвитку; г) тератогенні впливи та низка інших.

Рука сигналізує про психічний стан людини, її бажання, ставлення до учасників спілкування й питань, що обговорюється. Ритмічно узгоджуючись з інтонацією, наголосами і паузами, рука сприяє зосередженню уваги на ключових частинах висловлювання, може провокувати стани і відношення партнерів по спілкуванню, оскільки здатна здійснювати на людину більш вагомий вплив, аніж мова [2, с. 4].

Перевага людини над тваринним світом також зумовлена розвитком людської руки. Переставши виконувати функції опори при пересуванні, рука набула значної свободи, почала використовуватись для виконання різноманітних функцій й тим самим стала вносити відповідний вклад у розвиток розумових здібностей. Філогенетичні й онтологічні дослідження підтверджують зв’язок між функціями руки й розвитком розумових здібностей. Жодна частина людського організму, за винятком очей, не надає такої допомоги в сприйманні простору й орієнтації в ньому, як рука, без чого, своєю чергою, неможлива організація будь-якої дії.

Рука приймає безпосередню участь у зовнішній активності людини, в реалізації низку функцій [1]. Існують факти, які підтверджують активну роль руки (нарівні з очима) навіть у сні. Рука необхідна для задоволення вітальних потреб. Вона бере участь майже в усіх діях, пов'язаних з отриманням задоволення, в тому числі й сексуального. В дитячі роки – рука головне джерело аутоеротичного задоволення. Вона основний інструмент, який забезпечує кінестетичний і тактильний зворотний зв'язок, й відповідно дає людині більшу частину інтеріндивідуальної інформації [3].

Мета статті полягає у висвітленні символічної ролі руки в процесі встановлення міжособистісних взаємин між людьми, професійна діяльність яких протікає в ризиконебезпечних умовах. Пропонуючи досліджуваним як візуальні стимули символічне зображення руки, яка виконує різні дії, нами встановлюватимуться поведінкові тенденції досліджуваних осіб виходячи з їхніх індивідуально-типологічних властивостей.

Приступаючи до дослідження символіки руки, ми логічно очікували, що безліч поведінкових тенденцій людини можливо з'ясувати ґрунтуючись на особливостях її індивідуального сприйняття, основу б якого складав проєктивний, стимульний матеріал. Як проєктивну методіку ми обрали “тест руки” (“Hand-тест”). Вперше він був опублікований у 1962 році. Ідея створення тесту належала Е. Вагнеру. Систему підрахунку балів й коефіцієнтів розробили З. Піотровський і Б. Брайклін [3].

“Тест руки” вигідно відрізняється від найбільш відомих проєктивних методик відносно простотою. Як і більшість проєктивних методик “Hand-тест” є засобом глибинного дослідження особистості. Можливість валідно прогнозувати схильність до “відкритої агресивної поведінки”, в тому числі й сексуальної, а також діагностувати міжособистісні відношення, становить специфічну особливість тесту.

Процедура дослідження. Стимульний матеріал складався з дев'яти карточок зі стандартним зображенням кистей рук й однієї пустої карточки (10x10 см). Всі десять карточок пред'являлися досліджуваному в певній послідовності в конкретній фіксованій позиції з наступною, дещо видозміненою інструкцією. Досліджуваного просили відповісти на запитання: “Що, на Вашу думку, робить ця рука?”, але при цьому нами уточнювалось: “Уявіть собі, що це рука Вашого друга (чоловіка, дружини, керівника, дитини)”. Такий варіант дозволяв побачити, які тенденції і який знак соціальної спрямованості (позитивний чи негативний) приписується партнерові, задля подальшого актуального ставлення до нього.

У випадку, коли в досліджуваного виникали ускладнення з відповіддю, йому пропонувалось таке запитання: “Як Ви вважаєте, що робить людина, якій належить ця рука? Назвіть всі варіанти, які Ви можете уявити”.

Пред'являючи перші три карточки, ми постійно нагадували досліджуваному, що називати потрібно всі варіанти відповідей, які він може представити. Особливого значення це набувало у випадках, коли досліджуваний обмежувався однією відповіддю на карточку. Кількість відповідей у межах чотирьох і більше дозволяла отримати надійні результати тестування, оскільки в такому випадку людина проявляла себе більш повно. Коли ж ми бачили, що після двох-трьох нагадувань досліджуваний продовжував обмежуватись однією відповіддю, повторення інструкції припинялось. Десята карточка (пуста) пред'являлася з інструкцією: “Спочатку уявіть собі якусь руку, а потім опишіть ті дії, які вона може виконати”.

Будь-які відповіді досліджуваного отримували схвальну підтримку. У випадку неточної чи двозначної відповіді, ми просили досліджуваного пояснити її зміст, уникаючи при цьому нав'язування будь-якої специфічної відповіді. Карточку, на якій була зображена рука, дозволялось повертати й тримати під час відповіді в будь-якій позиції.

Вибірка досліджуваних була сформована з представників десяти ризиконебезпечних професій (артилеристи, сапери, льотчики, зв'язківці, танкісти та ін.) віком від 27 до 41 років та військовослужбовців строкової служби – середній вік яких становив 19 років. Всі відповіді досліджуваних фіксувалися в протоколі. Окрім запису відповідей, реєстрації піддалось положення, в якому досліджуваний тримав карточку, а також час з моменту пред'явлення стимулу до початку відповіді. Всього отримано 1 646 відповідей на запропонований стимульний матеріал.

Інтерпретація отриманих результатів проводилася в декілька етапів. На першому – підраховувалась загальна кількість відповідей досліджуваних. Під час другого етапу здійснювалася формалізація відповідей досліджуваних через відношення кожної з них до однієї з 11-ти оціночних суджень. Потім підраховувалась загальна кількість відповідей кожної категорії.

Інтерпретація отриманих результатів здійснювалася на основі дотримання трьох принципів. Перший принцип інтерпретації “Hand-тесту” полягав в тому, що відповіді людини, залежать від особливостей її сприйняття стимульного матеріалу й відображають психосоціальний світ, в якому вона живе. Зображення рук спрацьовувало як своєрідний екран, на який досліджуваний проєктував свої потреби, мотиви, страхи, конфлікти. Безумовно, питання, які страхи або бажання очевидно проявлять себе, а які залишаться нереалізованими потенціями, – складне, неоднозначне й не допускає прямолінійних інтер-

претацій. Це зумовлено складною структурою взаємозв'язку особистісних перемінних й загальними обмеженнями проєктивних тестів.

Другий інтерпретаційний принцип полягав в тому, що всі тенденції, виявлені “Hand-тестом”, взаємопов'язані й взаємодіють одна з одною. Цей принцип дозволяв зіставляти відповіді різних категорій з подальшим переводом абсолютної кількості відповідей у відсотки. Отже, під час інтерпретації, особливого значення набувала не стільки кількість відповідей певного типу, скільки його співвідношення з кількістю відповідей інших типів.

Третій інтерпретаційний принцип відображав залежність результатів від вживаних у відповідях частин мови. Дієслова, що використовувались у відповідях, відображали істинні, характерні для суб'єкта тенденції до дії.

Інтерпретуючи відповіді досліджуваних осіб, у кожному протоколі прораховувалась їхня загальна кількість. У цілому загальна кількість відповідей кожного досліджуваного коливалась у межах 26-40, тобто вони перебували в діапазоні високої психічної активності, що свідчило про їхній суттєвий запас тенденцій до дії й енергетичний потенціал. Прийнято вважати, що якщо абсолютна кількість категорій говорить про “загальний запас” цієї тенденції до дії, то відсоткове значення відображає вагу цієї тенденції до дії в цілісному психічному житті людини. Чим вищий відсоток відповідей відповідної категорії, тим вища вірогідність її прояву в поведінці, тим легше активізується така тенденція.

Як оціночні символічні категорії виступили: агресія (Agg), віддавання розпоряджень (директивність (Dir), страх (F), афектація (емоціональність (Aff), комунікація (Com), залежність (Dep), демонстративність (Ex), каліцтво (Crip), активна безособистість (Act), пасивна безособистість (Pas), описання (Des).

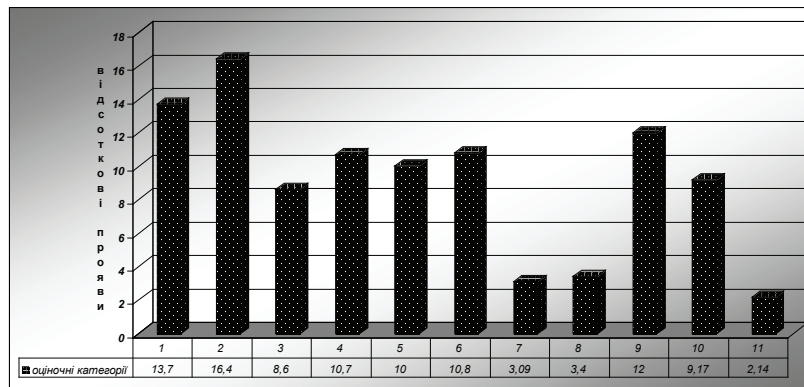


Рис. 1. Сила прояву поведінкових тенденцій представників ризиконебезпечних професій

Примітка: 1 – агресія; 2 – віддавання розпоряджень; 3 – страх; 4 – емоціональність; 5 – комунікація; 6 – залежність; 7 – демонстративність; 8 – каліцтво; 9 – активна безособистість; 10 – пасивна безособистість; 11 – описання

З рис. 1. ми бачимо, що серед представників ризиконебезпечних професій домінуючі позиції посідають перші дві категорії “Agg” (13,7%) і “Dir” (16,4%). Сумарний коефіцієнт відповідей за цими категоріями становив 497 балів (30,1%), що свідчить про високу вірогідність прояву агресії у відкритій поведінці. Таких досліджуваних об'єднує відсутність прагнення “рахуватися” з іншими людьми. Для них не притаманна властивість враховувати у своїй поведінці почуття, права і наміри інших.

Для 4,7% досліджуваних схильність до агресивної поведінки знаходиться в межах “0”. Вважаємо, що такі досліджувані схильні до агресивної поведінки перш за все з тими, кого більше знають. Сторонні, чужі люди, немовби “натискають на кнопку” їхнього механізму самоконтролю, що дозволяє людині успішно справлятися з агресією й контролювати її. З близькими людьми (рідними) цей контроль значно слабшає, й людина відчуває труднощі щодо підтримання контролю над своєю поведінкою.

Зіставлення категорій агресії та віддавання розпоряджень (директивності) показує, що остання на 2,7% випереджає показники “Agg”. Маючи найвищий коефіцієнт впливу за категорією “віддавання розпоряджень” (16,4%) досліджувані відображають настанову зверхності над іншими людьми. Для них притаманна підвищена готовність використовувати інших людей заради своїх інтересів й постійний стан очікування, щодо того, що інші повинні поводити себе відповідно до намірів їхньої руки. У цілому, виходячи з показників агресії та віддавання розпоряджень ($I = 497$), можемо стверджувати, що для більшості досліджуваних, професійна діяльність яких протікає в ризиконебезпечних умовах, не притаманні взаємні “симетричні” міжособистісні взаємовідношення. Швидше навпаки: в їхніх вчинках відображається готовність до відкритої агресивної поведінки й небажання пристосовуватися до соціального оточення.

Одна із найбільш цікавих знахідок тесту Руки полягає в тому, що головною детермінантою відкритої агресивної поведінки є низький рівень розвитку настанов соціального співробітництва, а не наявність розвинутих агресивних тенденцій. Тому важливо не просто оцінити суму відповідей “Agg”+“Dir”, а з’ясувати, що цьому протистоїть. Виходячи з такої гіпотези, схильність до агресивної поведінки нами оцінювалася шляхом порівняння тенденцій, які відображають готовність до агресивної поведінки, й тенденцій, які передбачають кооперацію.

Встановлено, що показники “Aff” (10,7), “Com” (10), “Dep” (10,8), відображаючи тенденції, що пов’язані із соціальною кооперацією, в сумарній кількості становлять 31,5% від загальної вибірки (табл. 1). Виходячи з таких результатів, можемо зазначити, що відсотковий показник емоціональності, комунікації та залежності лише на 1,4% вищий за сумарний коефіцієнт показників агресії та віддавання розпоряджень. Звідси випливає, що в представників ризиконебезпечних професій, агресивність, з одного боку, й дружні взаємини та прагнення до співробітництва – з іншого, – тісно переплетені. Якщо взяти до уваги обставини в яких приходиться виконувати свої професійні обов’язки фахівцям ризиконебезпечних професій, фах і посаду досліджуваних осіб, постійне спрямування своєї діяльності “на задачу” (курсив наш – О. Х.) – стає зрозумілим, чому вони, вдаючись до агресії, подавляють у собі почуття любові та емоційно позитивне ставлення до інших.

Таблиця 1

Показники діагностики міжособистісних відношень представників ризиконебезпечних професій

| категорії | Agg | Dir | F | Aff | Com | Dep | Ex | Crip | Act | Pas | Des |
|-----------|------|------|-----|------|-----|------|------|------|-----|------|------|
| бали | 227 | 270 | 141 | 177 | 165 | 178 | 51 | 55 | 197 | 150 | 35 |
| % | 13,7 | 16,4 | 8,6 | 10,7 | 10 | 10,8 | 3,09 | 3,4 | 12 | 9,17 | 2,14 |

За показниками “Com”, досліджувані отримали 165 балів, що на 105 балів нижче щодо “Dir” (270 б). Поглиблена інтерпретація дозволила виявити певний формалізм у взаєминах між людьми, наявність “вдаваної” пристрасті до інтересів навколишніх. Значно вищий показник “Dir” щодо “Com” дає підстави вважати, що досліджувані нами особи віддають перевагу лише діловому спілкуванню, розпорядчому стилю, й мало опираються на зворотний зв’язок. З іншого боку, у сфері соціальних контактів досліджуваних осіб існує низка складностей, що знаходить своє вираження у відгородженні від навколишніх, формалізм у взаєминах між людьми, відсутність “здорової” пристрасті.

Як правило, в подібних дослідженнях відсоток безособистісних відповідей (“Act” + “Pas”) є приблизно рівним й коливається в межах 35%. У нашому дослідженні сумарний показник цих категорій становить 21,17%. Переважання відповідей “активної безособистості” (Act) над категорією “комунікація” (Com), з одного боку, є свідченням того, що основний досвід переживання пов’язаний з фізичним середовищем, а не з іншими людьми. З іншого боку – це ознака “простоти” внутрішнього світу досліджуваних, підвищеного соціального сприйняття, чуттєвості в міжособистісних взаєминах й тривожності людини. Більшість подій і предметів, у яких функціонують досліджувані нами особи, мають для них особистісний зміст.

Категорія “страх” (F) у представників ризиконебезпечних професій становила 8,6%. Наявність кореляційних зв’язків між показниками “F” і “Deg” свідчить про те, що власне почуття страху викликане залежністю від інших і намаганням людини відгородити себе від різних впливів і пошкоджень, особливо фізичних, що проявляється на рівні захисних реакцій.

У середовищі військовослужбовців строкової служби (незважаючи на те, що вони теж належать до представників ризиконебезпечної діяльності), провідну позицію посідає категорія “залежність” (Dep, 19%). Для даних досліджуваних найбільш характерною є потреба в допомозі й підтримці з боку безпосередніх командирів та співслужбовців, оскільки повсякденна військова діяльність супроводжується сильним почуттям образи стосовно свого підлеглого становища (рис 2).

Підпорядкування однієї людини волі інших, особливо в умовах військової служби, з одного боку, є цілком закономірним процесом. З іншого боку – постійна підпорядкованість накладає певний відбиток на всю поведінку військовослужбовця, що знаходить своє вираження в аутоагресії, пасивній діяльності та в низці інших проявах. Підтвердженням цього висновку є низькі показники категорій “Aff” (1,6%), що свідчить про дефіцит ширих емоційних відношень у середовищі досліджуваних осіб, емоційну черствість й відсутність бажання підтримувати емоційний контакт. На цьому фоні високі показники “Ex” (7,1%) щодо “Aff” показують, що досліджувані прагнуть виразити себе й водночас подавляють це почуття через залежність від інших. Тому й агресивність (23,2%) вони усвідомлено, а подекуди й неусвідомлено спрямовують проти себе, запускаючи механізм психологічного захисту.

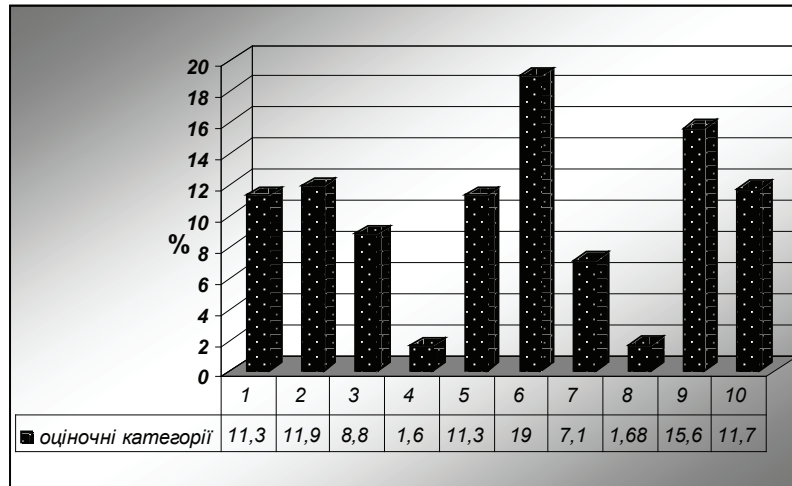


Рис. 2. Сила прояву поведінкових тенденцій у середовищі військовослужбовців строкової служби

Примітка: 1 – агресія; 2 – віддавання розпоряджень; 3 – страх; 4 – емоційність; 5 – комунікація; 6 – залежність; 7 – демонстративність; 8 – каліцтво; 9 – активна безособистість; 10 – пасивна безособистість

Як правило, аутоагресія людини першочергово спрямовується на зовнішній об’єкт. Встановлено, що основною причиною перенацілювання агресії на себе, є те, що благополуччя військовиків строкової служби залежить від зовнішнього об’єкта. Незважаючи на те, що аутоагресія створює серйозні проблеми для тих, хто застосовує цей вид захисту, емоційно вони виявляються для них більш прийнятними, аніж усвідомлення первинного об’єкта агресії.

Сумарний коефіцієнт активної та пасивної безособистості в середовищі військовослужбовців строкової служби, залучених до дослідження становить 27,3%, що на 6,13% більше у порівнянні з представниками ризиконебезпечних професій. Ці показники є свідченням їхньої незрілості й зниженого рівня інтелекту.

Отримані результати засвідчили, що символічна мова руки втілена в “Hand-тесті”, у випадку правильного її інтерпретації, дозволяє виявити глибинні поведінкові тенденції людини. Встановлюючи міжособистісні відношення, досліджувані ризиконебезпечних професій більшою мірою схильні до віддавання розпоряджень та прояву агресії. Натомість у середовищі військовослужбовців строкової служби домінують показники залежності, аутоагресії, активної та пасивної безособистості.

Перспективи подальших досліджень нами вбачаються у з’ясуванні символіки руки в процесі регуляції взаємин між людьми різних етнічних культур.

Література:

1. Максименко С. Д. Модифікація методики дослідження агресивності людини “тест руки” (hand test) / С. Д. Максименко, О. М. Кокун, Є. В. Тополов // Практична психологія та соціальна робота. – 2011. – № 2. – С. 16-22.
2. Моррис Д. Библия языка телодвижений / Десмонд Моррис [пер. с англ. Н. Караева]. – М. : Эксмо, 2010. – 672 с.
3. Тест руки (Hand Test) / Елисеєв О. П. Практикум по психологии личности. – СПб., 2003. – С. 310-327.
4. Щекин Г. В. Язык глаз и рук / Щекин Г. В. // В кн. Визуальная психодиагностика: познание людей по их внешности и поведению. – [Учебно-метод. пособие]. – 3-е изд., стереотип. – К. : МАУП, 2007. – С. 536-542.