

ПЕДАГОГІЧНИЙ ТА ПСИХОЛОГІЧНИЙ ДОСВІД



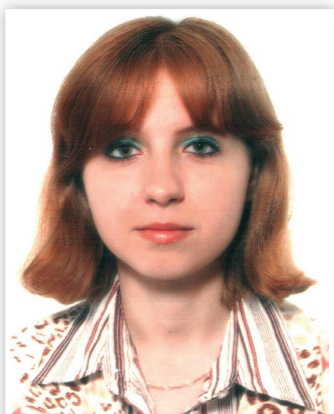
Олександр Юрійович Буров,
доктор технічних наук,
заступник директора
з наукової роботи
Інституту обдарованої
дитини НАПН України,
м. Київ, Україна



Наталія Дмитрівна Вінник,
кандидат психологічних наук,
начальник відділу моніторингу
обдарованості дітей та молоді
Інституту обдарованої дитини
НАПН України,
м. Київ, Україна



Ірина Олександрівна Плаксенкова,
науковий співробітник
відділу моніторингу
обдарованості дітей та молоді
Інституту обдарованої дитини
НАПН України,
м. Київ, Україна



Юлія Миколаївна Черняк,
молодший науковий співробітник
відділу моніторингу обдарованості дітей
та молоді Інституту обдарованої дитини
НАПН України, м. Київ, Україна

Михайло Анатолійович Перцев,
науковий співробітник відділу моніторингу
обдарованості дітей та молоді Інституту
обдарованої дитини НАПН України.
м. Київ, Україна



ДІАГНОСТИКА ІНТЕЛЕКТУАЛЬНИХ ЯКОСТЕЙ ОБДАРОВАНИХ ПІДЛІТКІВ: РЕЗУЛЬТАТИ ТА ПРОГНОЗ

УДК 159.925;376-056.45

В статті описуються результати спостереження динаміки змін, в структурі інтелекту одарених старшокласників, яке було проведено відділом моніторингу одареності дітей та молоді ІОД НАПНУ, подаються графіки залежності інтелектуальних якостей від типу особистості та результати кореляційного аналізу.

Ключевые слова: моніторинг, інтелект, особистість, якість, аналіз, кореляція.

This describes the results dynamics in the structure of gifted high school students' intelligence which was carried out by the monitoring of gifted children and youth department of IGCH of NAPS. Diagrams of the relation between the intellectual qualities and type of personality are shown. The results of the correlation analysis are described.

Key words: monitoring, 2 intelligence, 3 personality, 4 quality,



В умовах переходу людської цивілізації від пост-індустріального суспільства до інформаційного і далі, роль інтелекту і психологічних механізмів інтелектуальної обдарованості стає одним з пріоритетних наукових і практичних напрямків [4]. Рівень інтелекту дитини перевіряють майже від народження. При вступі до дошкільного навчального закладу, школи, ВНЗ тощо, суспільство потребує високо інтелектуальних громадян, які б встигали за темпом сучасного життя та результативно працювали на майбутнє держави.

Відділом моніторингу обдарованості дітей та молоді Інституту обдарованої дитини НАПН України проводилося відстеження динаміки змін у структурі інтелектуальних якостей обдарованих підлітків. У дослідженні використовувався психодіагностичний комплекс у комп'ютеризованому варіанті, розроблений під керівництвом О. Бузова [2], до основних методик якого належить виявлення психологічного типу особистості за Маєрс-Бріггс та інтелекту за Р. Амтхауером. Далі розкриємо детальніше ці методики.

Тест структури інтелекту Р. Амтхауера (Amthauer Intelligenz-Struktur-Test, IST), як і більшість тестів структури інтелекту, базується на моделі структури інтелекту Л. Терстоуна і є швидкісним тестом, тобто, вимагає від піддослідного проявити високу продуктивність за невеликий проміжок часу. Тест запропоновано автором у 1953 році (остання редакція – 1973 року). Він призначався для диференційованого відбору кандидатів на різні види професійного навчання і для професійного відбору [1]. Російською мовою тест вперше описаний в монографії В. Блейхера і Л. Бурлачука. Р. Амтхауер розглядав інтелект, як спеціалізовану підструктуру в цілісній структурі особистості, що складається з різних факторів (мовного, лічиль-

но-математичного, просторових уявлень, мнемічного). Тест валідизований на максимально широкій професійній вибірці і призначений для досліджуваних від 13 до 60 років [3].

Мета застосування – оцінка здібностей у сферах гуманітарних і точних наук (ТСІ). Вилучено 4-й субтест зі стандартної методики, з метою підвищення формалізації та надійності оцінювання результатів. Використані такі субтести: ST1 – логічний добір; ST2 – визначення загальних рис; ST3 – визначення подібності, аналогії; ST4 – лічильно-математичний; ST5 – виявлення закономірностей; ST6 – вибір фігур; ST7 – задачі з кубиками; ST8 – пам'ять, увага.

Для учнів 8 класів межі результатів виконання тесту такі:

високий розумовий розвиток більше 110 балів,
низький розумовий розвиток менше 75 балів.

Для учнів 9 класів ці межі такі:

високий розумовий розвиток більше 125 балів,
низький розумовий розвиток менше 90 балів.

Для учнів 10 класів ці межі наступні:

високий розумовий розвиток більше 130 балів,
низький розумовий розвиток менше 95 балів.

Кількісний аналіз по цьому тесту (всього 526 осіб) констатував: 22% учнів з високим інтелектом, 41% – з середнім рівнем та 37% – з низьким рівнем інтелекту.

Таблиця проходження тесту Р. Амтхауера дітьми різного віку демонструє загальну картину успішності проходження субтестів, де найгірші результати мають діти всіх вікових груп у ST4, які потребують вміння розв'язувати математичні задачі практичного характеру. Найкращі результати учні отримали у ST8, що дозволяє отримувати показники об'єму та концентрації уваги з оперативною пам'яттю (див. рис. 1).

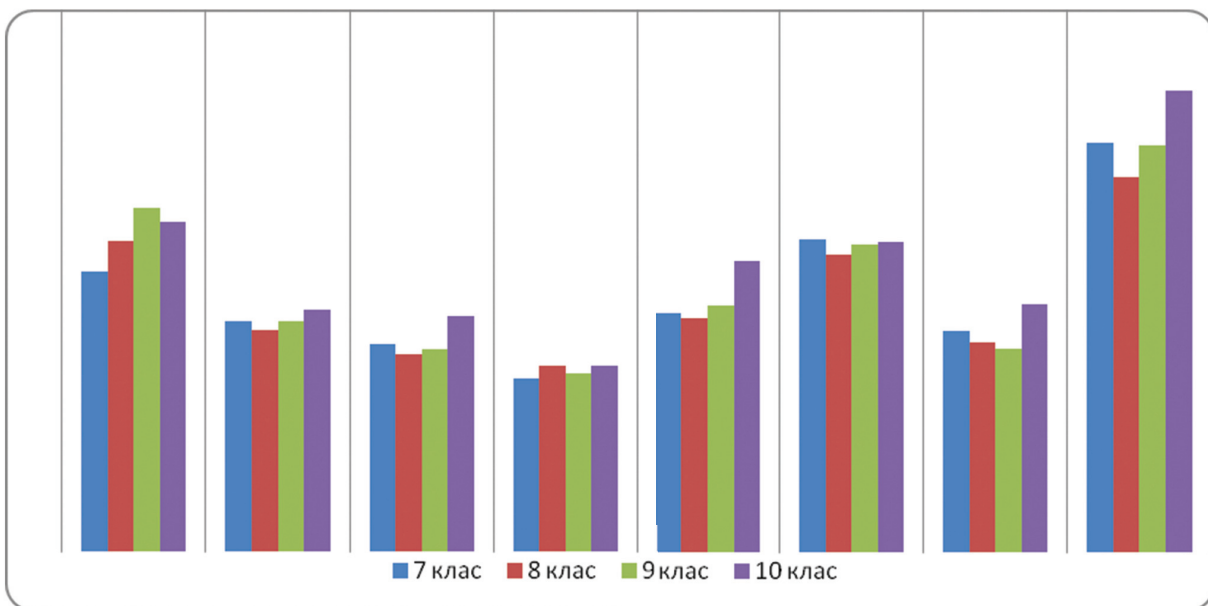


Рис. 1. Динаміка проходження субтестів тесту Амтхауера підлітками загальноосвітніх закладів

Типологія Майєрс-Бріггс спочатку розроблялася Ізабель Майєрс-Бріггс і її матір'ю Кетрін Бріггс на основі праці «Психологічні типи», швейцарського

психіатра Карла Густава Юнга. Перші публікації Кетрін-Бріггс відносяться до кінця 1920-х років. Перша версія тесту Майєрс-Бріггс – Myers-Briggs Type



Indicator (MBTI) з'явилася у 1942 році, перша версія посібника з використання типології – у 1944 році. Методика Майєрс-Брігґс заснована на визнанні особливостей поведінки окремих особистостей, як вроджених характеристик. Звідси непродуктивність будь-яких міжособистісних конфліктів між представ-

никами різних типів менталітету. Тест призначено для визначення одного з 16 типів особистості. Він містить 8 шкал, об'єднаних попарно. Призначення типології і тестів – допомогти людині у визначенні її індивідуальних уподобань, які полюси шкал йому більш відповідають (див. табл. 1).

Таблиця 1.

Рівень інтелекту дітей з різними типами особистості

1 шкала – орієнтація свідомості:	<i>Екстраверсія</i>	орієнтація свідомості назовні, на об'єкти
	<i>Інтроверсія</i>	орієнтація свідомості всередину, на суб'єкта
2 шкала – спосіб орієнтування в ситуації:	<i>Сенсорика</i>	орієнтування на конкретну інформацію
	<i>Інтуїція</i>	орієнтування на узагальнену інформацію
3 шкала – основа прийняття рішень:	<i>Мислення</i>	раціональне зважування альтернатив
	<i>Почуття</i>	прийняття рішень на емоційній основі
4 шкала – спосіб підготовки рішень	<i>Рішення</i>	переважно планувати і заздалегідь впорядковувати інформацію
	<i>Сприйняття</i>	переважно діяти без детальної попередньої підготовки, більше орієнтуючись на обставини

За допомогою кореляційного аналізу встановлено на достатньо значущому рівні ($p < 0,05$), що інтровертному психотипу притаманні вміння розв'язувати обчислювальні задачі практичного характеру та невербальний інтелект. Кореляційний аналіз взаємозв'язку екстравертного психотипу зі структурою інтелекту не виявив.

Сенсорний психотип особистості, разом з мисленевим типом більше корелює зі структурою інтелекту. Так, на достатньому рівні ($p < 0,05$), виявлено взаємозв'язок між сенсорним типом особистості та здібністю: до мови, формулювати судження, логічним і математичним мисленням, просторовим та конструктивним мисленням, невербальним та загальним інтелектом.

Кореляційне дослідження підтвердило важливість інтуїції в структурі інтелекту. Виявлено зв'язок інтуї-

ції з такими підструктурами інтелекту, як уміння розв'язувати обчислювальні задачі практичного характеру, просторове мисленням в умовах геометричного комбінування, просторове та конструктивне мисленням, обсяг, концентрація увага, оперативна пам'ять.

Мисленевий тип особистості корелює на достатньому рівні ($p < 0,05$) зі здібністю до мови та здатністю формулювати судження, комбінаторними здібностями, вмінням розв'язувати обчислювальні задачі практичного характеру, невербальним та загальним інтелектом.

Для людей почуттєвого типу притаманна здатність до абстрагування, вони мають логічне та математичне мислення. Цікавим виявився той факт, що тільки особистості почуттєвого типу мають взаємозв'язок з вербальним, невербальним та загальним інтелектом.

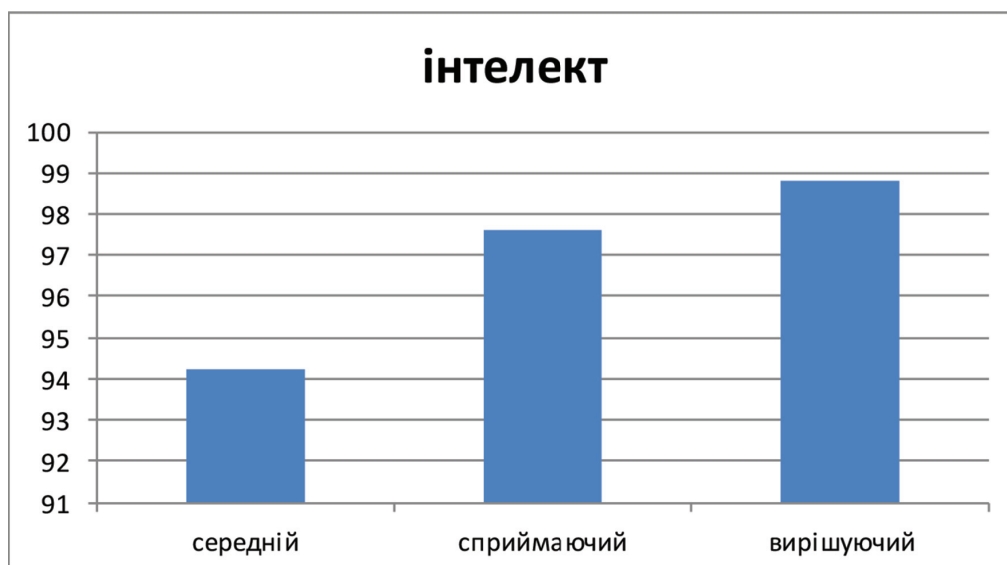


Рис. 2. Показники почуттєвого типу особистості



У результаті експерименту отримано дані про рівень інтелекту підлітків з мисленевим та почуттєвим, вирішуючим та сприймаючим типом особистості, а також у дітей, які набрали однакову кількість балів з обох типів.

Як видно з таблиці 1, рівень інтелекту таких дітей несуттєво відрізняється.

Цікаво зазначити, що ця діаграма значно відрізняється для дітей різного віку.

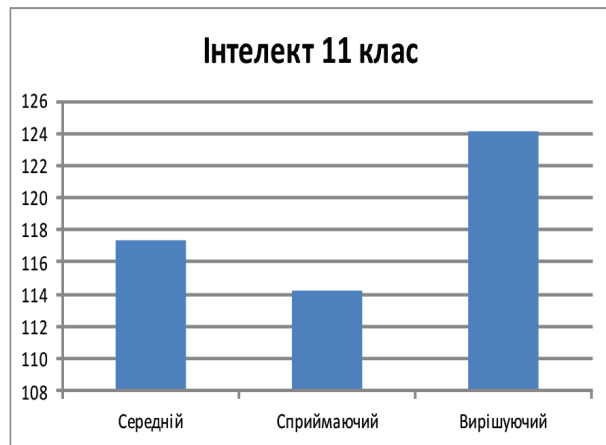
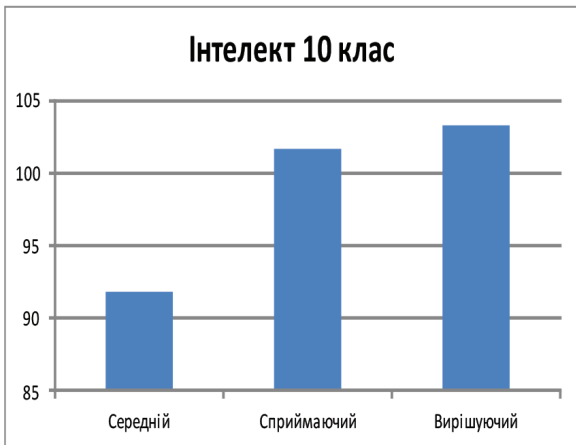


Рис. 3. Рівень інтелекту учнів 8, 9, 10 та 11 класів з різним типом особистості

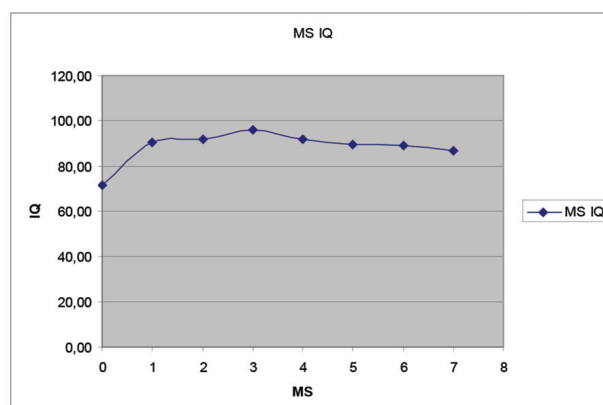
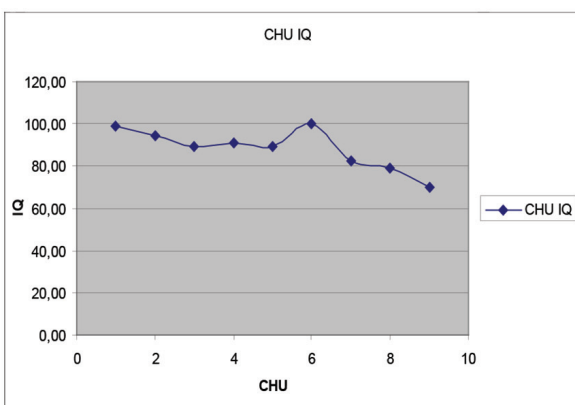


Рис. 4. Результати співвідношення досліджуваних показників для учнів 8-х класів

За даними рис. 3, 4 можна зробити висновок, що немає явної залежності між рівнем IQ та почуттєвим типом особистості у восьмому класі. Разом з тим, можна помітити, що зі зростанням показників почуттєвості спадає інтелект.

Порівнюючи показники IQ з показниками мисленевого типу особистості, бачимо, що є певна залежність між низьким інтелектом та низькою вираженістю мисленевих здібностей.

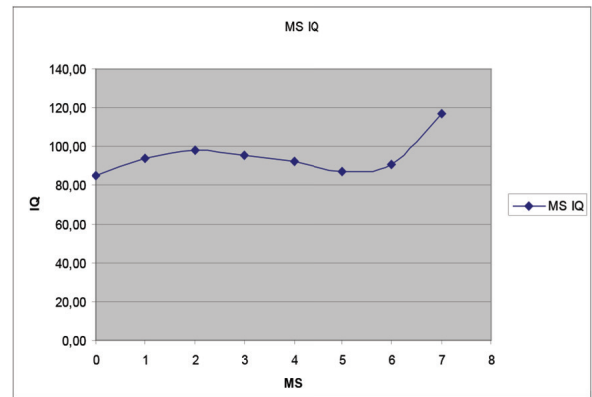
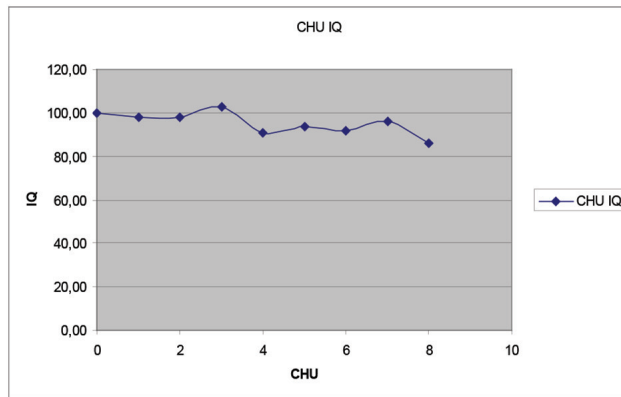


Рис. 5. Результати співвідношення досліджуваних показників для учнів 9-х класів

За показниками Рис. 2 для учнів 9-х класів, де співвідносяться рівень IQ та почуттєвий тип особистості, можна зробити аналогічні висновки з тими, що виявлено в учнів 8-х класів. Отже, не прослідковується залежність між рівнем IQ та почуттєвим типом особистості. Разом з тим, можна помітити, що зі зростанням показників почуттєвості спадає інтелект.

Інша картина для співвідношення показників IQ з показниками мисленнєвого типу особистості у 9-х класах. Зі зростанням показників IQ зростає вираженість мисленнєвих здібностей (див. Рис. 5).

Отже, експериментально доведено, що психотипи особистості взаємопов'язані зі структурою інтелекту. Тісні зв'язки з інтелектом мають сенсорний, мисленнєвий та інтуїтивний типи особистості. Цікавим виявився факт, що тільки особистості почуттєвого типу мають взаємозв'язок з вербальним, невербальним та загальним інтелектом.

Отже, важливо у процесі навчання, враховувати індивідуальні відмінності окремих показників розвитку обдарованої особистості, оптимізувати навчальне навантаження, відповідно до психотипологічного профілю.

Таким чином, правильно організована та систематично здійснювана діяльність з розвитку обдарованості, виховує в учнів прагнення до інтелектуального

самовдосконалення, саморозвитку та творчих здібностей.

Отже, беручи до уваги отримані результати, бачимо, що ця тема є малодосліджена, тому відкриває можливості для подальшої роботи вчених. Проблема співвідношення інтелектуальних здібностей підлітків з типами особистості є актуальною і потребує детального дослідження, для отримання точних результатів з високим ступенем вірогідності.

Використані літературні джерела

1. Amthauer R. Intelligenz und Beruf // *Zeitschrift für experimentale und angewandte Psychologie*. 1953. Bd 1.
2. Буров О. Ю. Оцінювання обдарованості: проблема кількісної міри // *Матеріали науково-практичної конференції «Обдаровані діти – інтелектуальний потенціал держави», 8-9 жовтня 2008 р. м. Київ / О. Ю. Буров, В. В. Камишин. – К.: Інформаційні системи. – С. 11–13.*
3. Дружинин В. Н. Психология общих способностей / В. Н. Дружинин. – М.: Издательство «Наука», 1994.
4. Ушаков Д. В., Лобанов А. Г. Цена интеллекта: от психологических категорий к экономическим / Д. В. Ушаков, А. Г. Лобанов // *Психологическая наука и образование*, 2009. – № 4. – С. 64–73.

