

УДК 37.02 : [37.01:008] : [37.016:91]

Л.Б. Паламарчук

Інститут педагогіки АПН України, м. Київ

МОДЕЛЮВАННЯ У ПРОЦЕСІ НАБУТТЯ УЧНЯМИ СОЦІОКУЛЬТУРНИХ ЗНАНЬ ПРИ ВИВЧЕННІ ГЕОГРАФІЇ

Вступ. Умови трансформаційного періоду в розвитку України, загальні зміни, зумовлені глобалізацією економічних і соціальних процесів, спричинили нові вимоги до освіти взагалі та підготовки учнів зокрема. В сучасній національній педагогічній науці йдуть пошуки нових методів навчання та виховання.

Досвідчені педагоги демонструють своєю працею високий рівень професійної компетентності, а це суттєво відбивається на організації і якості інноваційної діяльності у навчально-виховному процесі, в тому числі і з географії. Створення моделей і сам процес моделювання є реалізованою метою та завданням дослідження, його ілюстрацією.

Вихідні передумови. Аналіз останніх педагогічних досліджень підтверджує, що розв'язання досліджуваної проблеми цікавить багатьох науковців. Модель як певний умовний образ об'єкта дослідження будується для того, щоб відобразити характеристики об'єкта, суттєві для мети дослідження. Ще у ХУІІ ст. відомий німецький філософ і математик І. Лейбниц ввів поняття „модель”, розглядаючи її як зручну форму знань про навколишнє середовище, своєрідний еквівалент конструйованого об'єкта. Метод моделювання широко використовується в сучасних педагогічних дослідженнях, що підтверджують праці як українських (І.М. Богданової, С.М. Мартиненко, О.Я. Савченко, С.О. Сисоєвої, Л.Л. Хоружої та інших), так і російських (Л.А. Байкової, А.Я. Данилюка, В.О. Караківського, О.М. Новикова, І.Б. Новік) учених. Методологічні засади проблеми розкриваються у працях В. Афанасьєва, В. Штоффа. Питання моделювання висвітлюються в роботах В. Архангельського, Ю. Конаржевського, Н. Кузьміної.

Моделювання в них розглядається як метод опосередкованого теоретичного керування об'єктом. Досліджується не сам об'єкт, а використовується штуч-

на або природна система, що перебуває у певній відповідності з об'єктом, який вивчається. Модель здатна його замінювати на деяких етапах пізнання і давати інформацію про об'єкт, що моделюється [2]. У своїх дослідженнях Л.Л. Хоружа обирає концептуальну, комбіновану модель, яка є сукупністю її педагогічних ідей, принципів, підходів, на основі яких відбувається активний дослідницький процес. Вона переконана, що прогностика і перетворення є головними функціями моделі [3].

У педагогічній науці набуло поширення моделювання професіограм майбутнього вчителя (праці В.П. Безпалька, А.К. Маркової, Н.В. Кузьміної, В.О. Сластьоніна та інших учених). Паралельно з ідеальним моделюванням Л.П. Большакова, Є.В. Бондаревська, А.Я. Данилюк, Е.Н. Степанов, В.А. Ясвін розробляють навчально-виховні моделі функціонування освітніх закладів та навчально-виховного процесу. В роботах В.Я. Ясвіна висвітлюється використання методу логіко-математичного моделювання з метою проектування освітнього середовища [4]. В сучасних дослідженнях молодих науковців ідуть спроби моделювати окремі аспекти навчально-виховного процесу. Під час дослідження проблеми сучасної теорії та методики навчання географії моделі навчального процесу створені в роботах Й. Гілецького, М. Сороки, Л. Покась, Л. Мелько, В. Яценка, А. Бута, С. Капіруліної та інших.

Формування цілей статті. Постановка завдань статті полягає в розкритті методу моделювання у педагогічному дослідженні набуття учнями соціокультурних знань під час вивчення географії.

Виклад основного матеріалу. Виховання і навчання молодого покоління було, є і буде основним завданням кожного суспільства. Особливу увагу в процесі становлення особистості звертається на роль соціокультурного та педагогічного середовища. Освіта має залучати людину до знань про культуру, допомогти людині жити в певному культурному середовищі, познайомити з правилами життя, підготувати до того, щоб людина була спроможна стати об'єктом соціальних і культурних процесів. Освіта є культурним феноменом і виконує

культурні функції в державі. Все це в певній мірі відноситься і до шкільної географічної освіти.

У багатьох країнах світу широкого значення і застосування набуває проєктна педагогіка, яка міцно входить в педагогічну практику завдяки гуманістичній основі, раціональному поєднанню теоретичних знань з їх практичним втіленням, можливостями щодо формування суспільного і соціального досвіду особистості. У Національній доктрині розвитку освіти в Україні підкреслюється, що сучасна освіта мусить відрізнятись від класичної, що базувалася на енциклопедичних знаннях. Основними напрямками оновлення змісту шкільної освіти є: орієнтація системи навчання на особистість учня, пріоритет загальнолюдських і національних цінностей, забезпечення якості освіти на основі новітніх досягнень науки, культури, рівня духовності, соціальної практики [1]. Стратегічними напрямками реорганізації освіти стало формування національних та загальнолюдських цінностей, підвищення якості знань випускників, оновлення змісту освіти та форм організації навчально–виховного процесу, інтеграція вітчизняної освіти в Європейський світовий освітній простір. Моделювання - це метод, де складовими є поєднання теоретичних досягнень з практичною діяльністю в процесі навчання, реалізація поставленої мети та одержання певних результатів. Моделювання вирізняється своєю технологічністю, що передбачає створення на діагностичній основі певної педагогічної системи. Метод моделювання дає можливість представити складові процесу навчальної діяльності у взаємозумовлених та систематизованих зв'язках, чітко виділити доцільність обраних цілей, уявити їх послідовність. Моделювання дозволяє глибше пізнати сутність об'єкта дослідження. Основними поняттями методу моделювання є модель, під якою розуміється „така мисленнєво представлена чи матеріально реалізована система, яка відображає чи відтворює об'єкт дослідження, здатна замінити його так, що її вивчення надає нову інформацію про цей об'єкт” [5].

Процес моделювання передбачає створення моделі об'єкта педагогічного дослідження. Під моделлю об'єкта розуміємо таку уявну чи матеріалізовану систему, яка, відображаючи чи відтворюючи основні компоненти та зв'язки, здат-

на заміщувати його так, щоб її вивчення давало адекватну інформацію про цей об'єкт. Головними властивостями моделі є її подібність (повна або за певними критеріями), нейтральність (позбавлення від суб'єктивності), спрощення (певна схематичність). Вона відтворює динамічні або функціональні характеристики об'єкта і дає змогу досліджувати зміни його параметрів під впливом передбачуваних активних дій. Наступним етапом є оперативно-тактичне прогнозування. Воно здійснюється на основі сукупності таких принципів: цілісного розгляду об'єкта (змістовий аспект прогнозування), комплексного та системного підходу (процесуальний аспект), неперервності, варіативності, відповідності умовам, колективності, колегіальності. Під час дослідження до моделі створюється така система заходів, яка забезпечить її реалізацію. Цей вид діяльності безпосередньо пов'язаний з програмуванням. Якщо програма передбачає в собі систему завдань, алгоритми їх вирішення, засоби розв'язання, то в процесі планування і під час дослідження їх конкретизують до рівня безпосередніх дій, строків виконання та виконавців.

З метою оптимізації діяльності реалізації моделі необхідно визначати її ефективність під час самого процесу для проведення корекції, тобто шляхом організації системи педагогічного моніторингу. А кінцевим моментом є оцінка результативності діяльності самої моделі. В узагальненому вигляді саме технологія діяльності педагога в проведенні педагогічного дослідження здійснюється за такими етапами :

I. Етап стратегічного прогнозування :

- діагностико-прогностична діяльність: вивчення проблем шкільної освіти; потреб і можливостей, інтересів учнів; оцінка дидактичних можливостей шкільних курсів географії, окремих навчальних тем щодо застосування проектної технології; визначення головних методичних проблем;

- визначення мети дослідження, постановка конкретних цілей та завдань.

II. Етап моделювання:

- створення описово-структурної моделі (словесної, графічної, понятійного аналога) дослідження;

- визначення критеріїв ефективності дослідження;
- розробка моніторингової системи функціонування моделі (як і яким чином контролюватиметься та оцінюватиметься діяльність учасників дослідження на його різних етапах).

III. Етап планування :

- формування програми діяльності з реалізації дослідження;
- розробка плану в цілому та конкретних дій зокрема.

IV. Етап визначення ефективності :

- процес полягає в оцінці як самої діяльності, так і якості кінцевого результату [6].

Для більш глибокого розуміння суті того чи іншого явища, а також змін, що відбуваються з об'єктом, у педагогічних дослідженнях використовують експеримент. Педагогічний експеримент передбачає активний вплив на педагогічне явище чи процес шляхом створення нових умов, що відповідають меті дослідження.

Педагогічний експеримент як самостійний метод характеризується такими ознаками :

- діяльність, що організована на основі наукових даних у відповідності з теоретично обґрунтованою гіпотезою;
- запланований вплив на досліджуваний об'єкт, створення нових явищ;
- дотримання точно врахованих і змінюваних умов;
- глибокий аналіз та теоретичне узагальнення одержаних результатів;
- можливість багаторазового повторення.

У географічній освіті моделювання розглядається як метод, що враховує логіко-змістовний компонент, який здійснюється на основі узагальненої, цілісної картини діяльності учнів [7]. Моделювання виконує такі функції: ілюстративну, пояснювальну, критеріальну, евристичну, прогностичну, перетворювальну. Базовою основою моделі є уявлення про об'єкт, що пізнається.

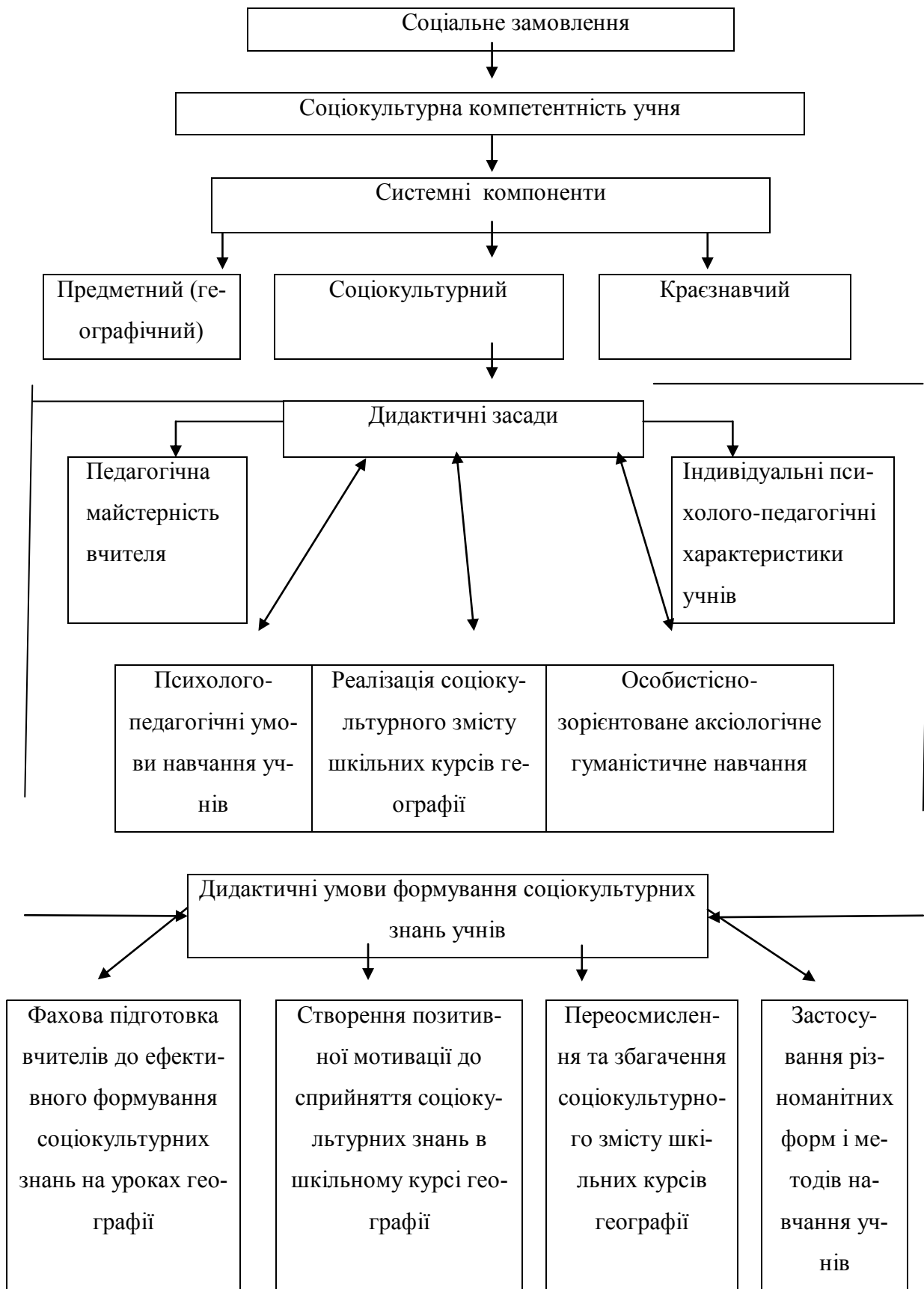


Рис. Модель формування соціокультурних знань учнів у процесі вивчення географії

Відповідно до завдань дослідження за допомогою абстракції увага концентрується на найбільш важливих елементах і зв'язках, при цьому вилучаються несуттєві й другорядні. Під час нашого дослідження на підставі запропонованої моделі розроблена методика формувального експерименту з метою реалізації мети, завдань дослідження, перевірка його гіпотези.

Метою створення моделі було узагальнення і систематизація провідних положень щодо організації набуття соціокультурних знань учнів у процесі навчання географії, визначення специфіки та методики проблеми, встановлення діалектичної взаємодії дидактичних умов його ефективного застосування в навчально-виховному процесі. У моделі чітко відображена взаємодія суб'єктів педагогічного процесу – вчителів та учнів, яка ґрунтується на визначених концептуально-дидактичних засадах його організації через мету, зміст, форми, прийоми, методи навчання.

Модель побудована на принципах мінімізації, єдності структури та функції і відповідає критеріям науковості, наочності, ізоформізму, системності, проблемності, зв'язаності. У моделі виділені стратегічна частина – соціальне замовлення, яке детермінує зміст відібраної і структурованої соціокультурної інформації. Тактична частина моделі складається з принципів, методів та засобів навчання. Саме методи навчання є видами об'єднання діяльності вчителя та учнів щодо досягнення мети.

Висновки. Дослідження проблеми моделювання створює можливість побудувати модель окремих аспектів навчально-виховного процесу, ефективність реалізації якої залежить від низки умов, серед яких найважливішими залишаються такі: пошук оптимальних психолого-дидактичних умов удосконалення процесу навчання, що сприяють формуванню особистості школяра - майбутнього громадянина нашої держави.

Література:

1. Національна доктрина розвитку освіти України у XXI столітті. - К.: Шкільний світ, 2001. – 16 с.
2. Новик И.Б. Системный стиль мышления. – М., 1986. – 64 с.

3. Хоружа Л.Л. Етична компетентність майбутнього вчителя початкових класів : теорія і практика: Монографія. - К.: Преса України. - С. 206-230.
4. Ясвин В.А. Образовательная среда: от моделирования к проектированию. – М., 2001. – 365 с.
5. Штофф В.А. Моделирование и философия. – М.- Л., 1986. - С. 52.
6. Зазуліна Л.В. Педагогічні проекти: Наук.-метод. посібник. - Кам'янець-Подільський : Абетка-НОВА, 2004. - С. 11-12.
7. Душина И.В., Понурова Г.А. Методика преподавания географии. - М.: Московский Лицей, 1996. - С. 102-108.