

10. Wykrywacze metali, prywatne poszukiwania skarbów i wykopaliska na Gotlandii / M. Östergren. Wykrywacze metali a archeologia. Pod. red. W. Brzezińskiego i Z. Kobylińskiego. – Warszawa, 1999. – S. 97–101.

***Рудыка Н.Н. Металлоискатели и археология***

Разрушение археологических памятников в связи с использованием металлоискателей становится все более серьезной проблемой для охраны культурного наследия во всем мире. Это обусловлено не только тем, что кладоискателей становится все больше, а прежде всего потому, что во многих странах, в том числе и в Украине, все еще не приняты соответствующие постановления, которые бы урегулировали использования металлоискателей на правовом уровне.

***Ключевые слова:*** памятник археологии, металлоискатели, коллекционирование.

***Rudyka N.N. Metal detectors and archaeology***

The destruction of archaeological sites by the use of metal detectors is becoming each time more serious problem for the protection of cultural heritage in the world. This is due not only to the fact that the people, who find treasures, become more and more, but above all because in many countries, including the Ukraine, has not yet adopted legislations to regulate the use of metal detectors at the legal level.

***Keys words:*** archaeological monument, metal detector, collection.

Подано до друку: 27.08.2014 р.

УДК 903'1(477.82)

Г.В. ОХРИМЕНКО

Н.В. СКЛЯРЕНКО

**Межановицька культура на Західній Волині**

Стаття присвячена одній з епішнурових культур Волині – межановицькій (МК), яка належить до середнього періоду доби бронзи. Вона поділяється на чотири фази: протомежановицьку, ранньомежановицьку, класичну, пізню. Ареал її поширення – лісова зона Західної Волині (від Західного Бугу до р. Горинь). У цій зоні вона паралельно співіснувала з пам'ятками городоцько-здобицької культури. Пунктів з матеріалами МК виявлено понад 70 (найбільше в басейні р. Ікви – Дубенський, Млинівський райони, де відомі родовища високоякісного кременю).

***Ключові слова:*** Західна Волинь, межановицька культура, городоцько-здобицька культура, стжижовська культура.

Винятково важливими є проблеми доби бронзи Західної Волині, Малопольщі, Подністров'я в постшнуровий час – період екзистенції та співіснування кількох культур: межановицької (МК), городоцько-здобицької (ГЗК), стжижовської (СК), почасти бабинської (БК), можливо, тшинецько-комарівської (ТКК). Проте пам'ятки перших двох (МК і ГЗК) на ранніх етапах подібні, що викликає жваву дискусію про їхню належність до однієї чи іншої, так само складна для з'ясування проблема еволюції та походження цих культур. Одним із ключових питань є вивчення особливостей кераміки МК і ГЗК,

передусім неопублікованих та нововідкритих артефактів, для більш чіткого розрізнення матеріалів обох культур. На основі таких описів на часі складання докладних карт пам'яток кожної з них із виділенням більш важливих пунктів, наприклад, великих поселень і їх скупчень, поховань чи могильників, місць окремих знахідок матеріалів, крем'яних майстерень (різних рівнів – «місцево-го» значення або для міжрегіонального обміну) (рис. 1).

Басейни Горині та Західного Бугу вважаються на даний час ніби крайніми межами на заході та сході ареалу поширення ГЗК, хоча є поховання ГЗК в басейні Случі – с. Новий Корець (роботи Б. Прищепи) [15, рис. 8, с. 30–31] (а окремі вироби КШК та кубки, подібні до ГЗК, знайдені аж за Дніпром [2, с. 92–94]).

У статті «Нові поховання початку бронзової доби на Західній Волині», опублікованій в журналі «*Studia archeologica*» (1993), І. Свешніков пише:

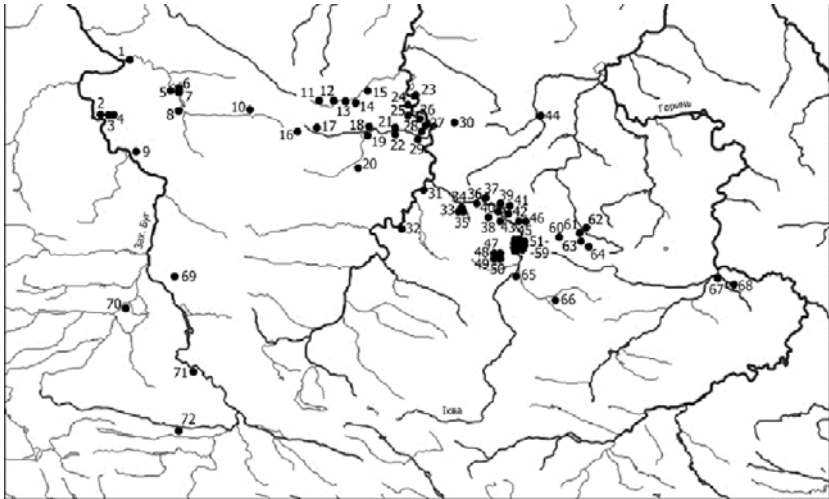


Рис. 1. Карта пам'яток (поселень та окремих знахідок кераміки) межановицької культури (за Г. Охріменком, В. Ткачем, І. Маркусом): 1 - Устилуг, 2 - Михале, 3 - Лежниця (пос.), 4 - Лежниця (пох.), 5 - Зимне, 6 - Фалемичі I, 7 - Фалемичі II, 8 - Бубнів, 9 - Литовеж, 10 - Локачі (ур. Боньова), 11 - Великий Окорськ, 12 - Торчин, 13 - Буяни, 14 - Усичі, 15 - Шепель, 16 - Линів, 17 - Садів, 18 - Городок, 19 - Коршів, 20 - Городище-2, 21 - Полонка, 22 - Гірка Полонка, 23 - Вишків, 24 - Змінець, 25 - Луцьк (ур. Красне), 26 - Луцьк (ур. Гнідава), 27 - Боратин, 28 - Голишів, 29 - Коршівець, 30 - Лище, 31 - Красне, 32 - Хрінники, 33 - Перевередів I, 34 - Перевередів II, 35 - Перевередів III, 36 - Береги, 38 - Хорупань, 39 - Озлів, 40 - Аршичин, 41 - Підгайці, 42 - Коблин, 43 - М'ятич, 44 - Олика, 45 - Іванія I, 46 - Іванія II, 47 - Тараканів II, 48 - Тараканів III, 49 - Тараканів IV, 50 - Тараканів V, 51 - Дубно (ур. Сурмичі I), 52 - Дубно (ур. Сурмичі III), 53 - Дубно (ур. Мости), 54 - Дубно (ур. Панталія I), 55 - Дубно (ур. Панталія II), 56 - Дубно (ур. Палестина I), 57 - Дубно (ур. Палестина II), 58 - Дубно (ур. Дубовець), 59 - Дубно (ур. Волиця), 60 - Липа, 61 - Заруддя, 62 - Білобережжя, 63 - Листвин, 64 - Нараїв, 65 - Клоки, 66 - Таргак II, 67 - Слобідка, 68 - Дорогоша (?), 68 - Яструбичі, 70 - Великі Мости, 71 - Тадані, 72 - Новий Яричів

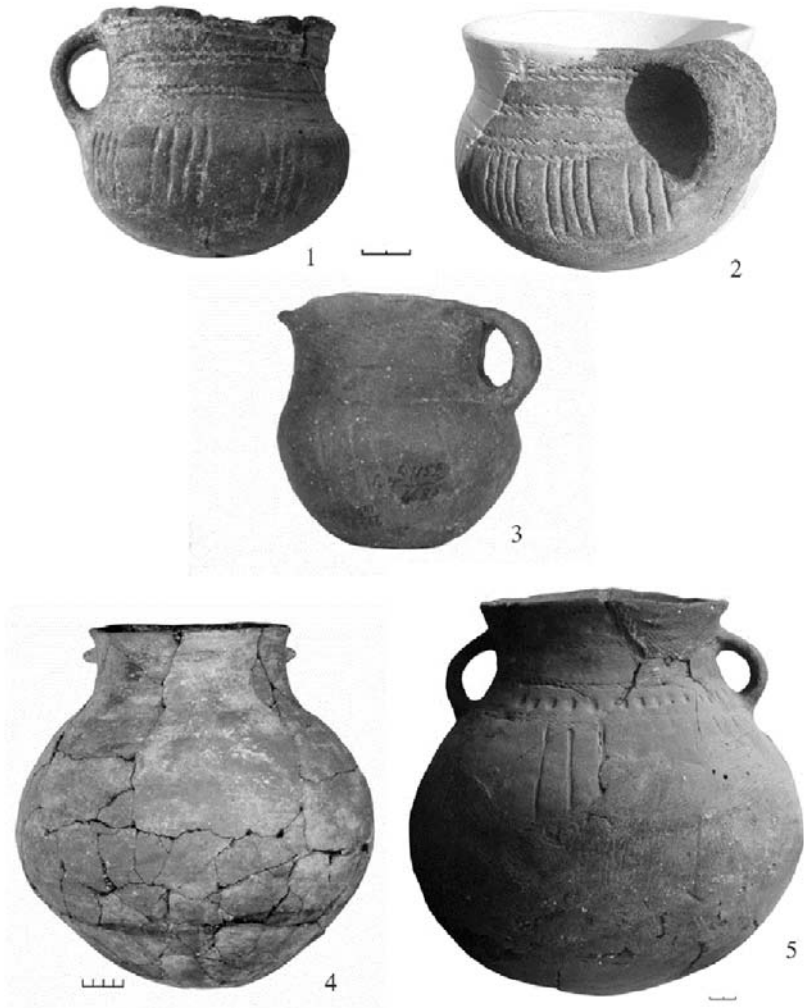


Рис. 2. Керамічні вироби межановицької культури Західної Волині: 1 - Торчин, могильник № 1, поховання 6 (за Я. Фітцке); 2 - Усичі Луцький р-н Волинська обл. (за Г.Гуртовим); 3 - Волиця Страклівська Дубнівський р-н; 4, 5 - Хрінники Демидівський р-н Рівненська обл. 5 - амфора виявлена М. Пелешишиним

«Поховання в с. Волиця Страклівська на підставі знайденої в ньому кераміки слід зарахувати до раннього етапу межановицької культури» [18, с. 25]

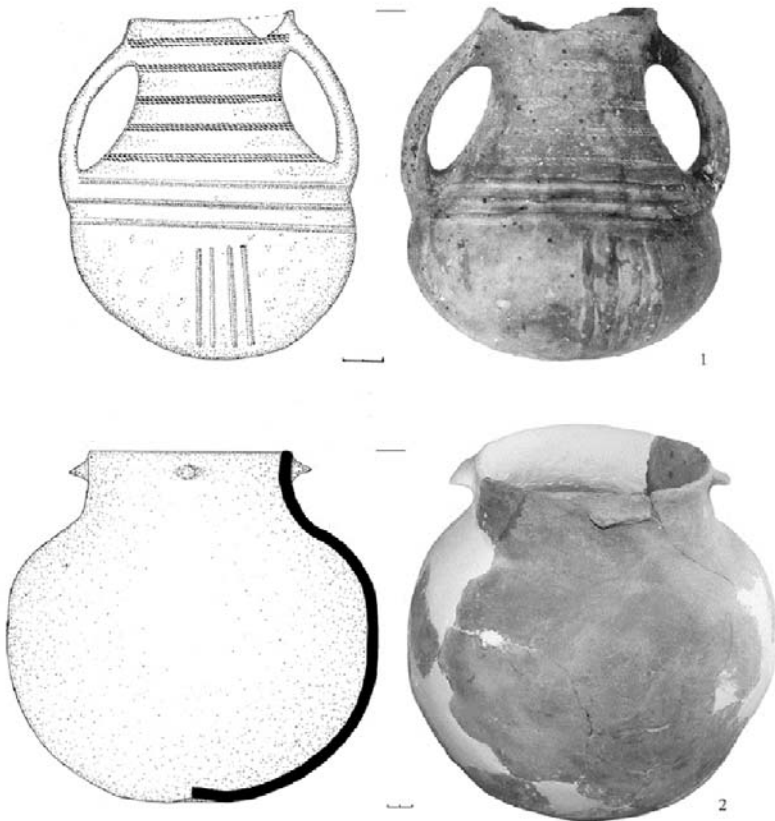


Рис. 3. Кераміка межановицької культури: 1 - Слобідка Острозького р-н Рівненська обл.; 2 - Шепель Луцький р-н Волинська обл. (2 - роботи ДП "Волинські старожитності", за В. Ткачем)

(рис. 2:3). На наявність матеріалів, зокрема кераміки межановицької культури в інвентарі поселення біля с. Усичі звернув уже увагу М. Пелещин, який пояснює цей факт взаємозв'язками племен» СК і МК [18, с. 25], і далі: «поховання біля с. Волиця Страклівська є доказом проникнення на Західну Волинь з басейну Вісли окремих груп племен» МК [18, с. 30].

Описуючи кераміку зі шнуровим орнаментом із с. Хрінники (розвідки 1975, 1976, 1983, 1985 р.) М. Пелещин відзначав «цікавий орнамент <...> у вигляді кількох горизонтальних виступів та вертикальних валиків» (імовірно, горизонтальних – *авт.*) [9, с. 163]. Фрагменти посуду, зібрані ним біля розмитого

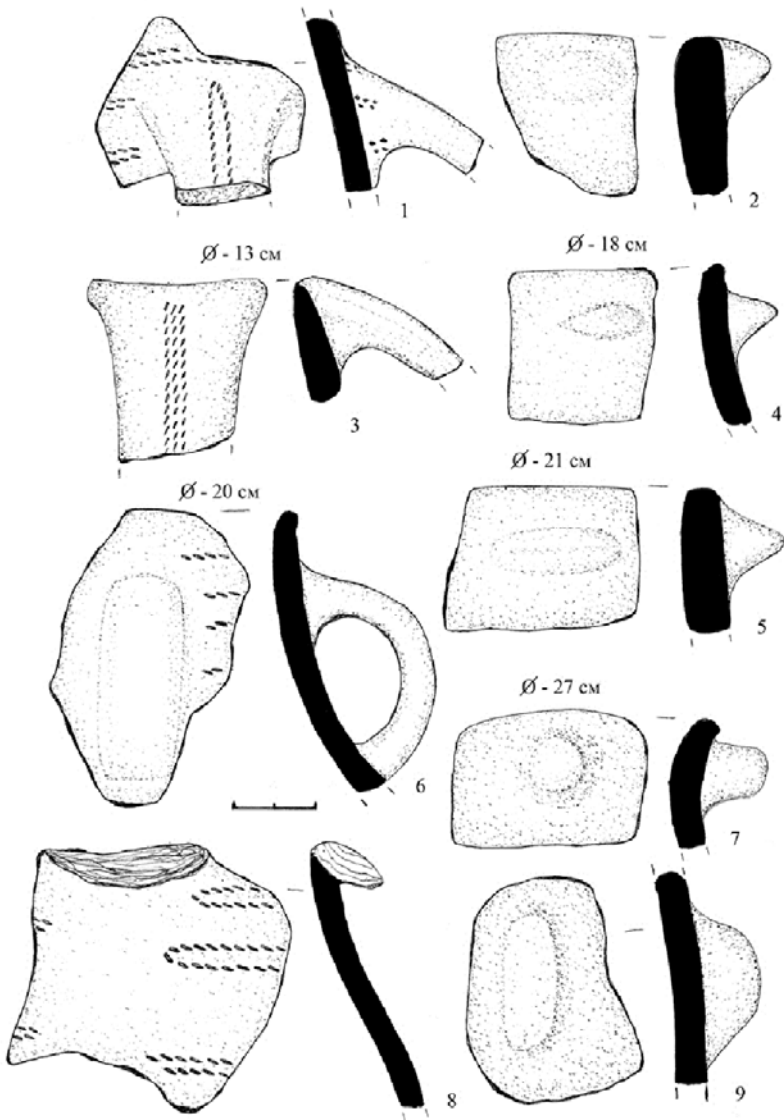


Рис. 4. Кераміка межановицької культури з розмитого берега р. Стир поблизу с. Хрінники Демидівського р-ну Рівненської обл. (збори П. Петровського)

го берега, мають темний або темно-сірий колір, виготовлені з додаванням дрібно товченого паленого кременю [9, с. 161]. Ці фрагменти належали дворучним амфорам, одноручним черпакам, глибоким мискам. У верхніх частинах посуду, як писав дослідник, є валикоподібні потовщення під вінцями (рис. 4:2, 4, 5, 7, 9), овальні виступи з вм'ятинами [9, с. 161]. Все це є ознаки МК.

Характеризуючи посуд з н.п. Тадані, Лежниця, Зимне й інших, М. Пелешин наводить йому аналогії в Усичах, Торчині (рис. 2:1, 2) і згадує при цьому матеріали межановицької культури в Південній Польщі [10, с. 75–76]; [11, с. 92]. З приводу цих проблем дослідник зазначає, що «залишається незрозумілим, чому І. Свєшніков [16, с. 15–38], подаючи характеристику СК, не врахував кераміки з Усич і Торчина, а подав її як «одноманітну». І далі: «Складним є питання про походження кераміки з пластичними виступами на пам'ятках обох <...> культур (СК, МК)». І відповідає: «на пам'ятках типу Хлопце і Межановіце <...> на території <...> Польщі, а також Чехії (тип Веселе)» (посилання на І. Machnik, 1966, s. 60–79) [10, с. 76].

Незважаючи на певні напрацювання відомих дослідників старшого покоління, зокрема Ігоря Свєшнікова (1974), Яна Махніка (1997), Яна Глосіка (1962, 1968), Миколи Пелешина, Юрія Захарука, Івана Михальчишина залишається багато нез'ясованих моментів стосовно доби бронзи на Західній Волині. З цього погляду дуже актуальними є проблемні статті та публікації, подані в останні роки К. Бунятян [3, с. 10–20], О. Позіховським [6, с. 82–101], В. Самолюком [15, с. 26–37], О. Романчуком [Романчук, 2007, с. 534–570], В. Ткачем [19, с. 571–709] й іншими.

Уже в ранній протомежановицькій фазі (2400–2200 роки до н.е.) серед 17 поданих польськими дослідниками пунктів на мапі пам'яток значиться кілька відкритих на теренах Західної України: Львів, Климківці, Вікняни, Старий Гвіздець, Велика Плавча [20, s. 14, гус. 1]. Останній знаходиться поблизу витоків р. Горинь [17, с. 83, рис. 24]. Тобто Ян Махнік і Славомір Кадров, імовірно, вважали Подністров'я вже наприкінці III тис. до н.е. зоною інфільтрації носіїв межановицької культури [20, s. 14, гус. 1], хоча тут виявлено переважно поховальні пам'ятки з циліндричними кубками, які, як відомо, більше притаманні городоцько-здовбицькій культурі Волині та Волинського Полісся. (До слова, у верхів'ях цієї річки, а саме біля с. Залужжя, знайдено одну з не багатьох добре збережених посудин ГЗК [17, с. 92, рис. 28:27], дуже подібну до відомої амфори з Городка поблизу м. Рівне. Вона так само має дві ручки, які розміщені нижче зрізу вінець і прикрашені подвійними відтисками шнура в кілька горизонтальних рядів, нижче яких нанесені скісно-вертикальні риси).

Не виключено, що формування й еволюція ГЗК відбувалася саме в Подністров'ї, на Західній Волині та Західно-Волинському Поліссі. А міграції

носіїв МК на Західну Волинь проходили з заходу та південного заходу, переважно (?) з території сучасної Польщі.

Матеріали з курганного могильника в Дорогощі дослідники (І. Винокур, А. Гуцал, В. Мегей) вважали належними до ГЗК та ТКК. Проте Ян Махнік і Славомір Кадров відносили епішнурові матеріали з цього могильника до межановицької культури [20, s. 112, гус. 58:1–8]. Одночасно відзначалася певна своєрідність волинського сегменту МК, яка виявляється, зокрема, в керамічних матеріалах: наявності двовухих амфор типу С, D, які рідко трапляються в західному ареалі МК. Далі автори зазначають, що на Волині, а саме у східній її частині, риси ранньомежановицької культури «могли зберігатися дещо довше, ніж у Малопольщі, принаймні, до середнього періоду класичної фази» МК. Як підтвердження наводять матеріали з Дорогощі: амфори типу В 2, С 2, D 1 та кубки типу G 1, орнаментовані шнуром у ранньомежановицькому стилі, а також вази, прикрашені вертикальними валиками, горнята (garńki) типу А з чотирма гудзами – виступами біля вінець. Але технологічні риси кераміки з Дорогощі, на їхню думку, типові для пізньої фази межановицької культури [20, s. 143]. Таким чином, питання належності матеріалів з Дорогощі до ГЗК чи МК залишається спірним.

Довгий час триває дискусія про наявність пам'яток МК на теренах Західної Волині та Поділля [20, s. 139–150]; [3, с. 10–20]. На думку І. Свешнікова, Західна Волинь заселялася в кінці III – в першій половині II тис. до н.е. носіями ГЗК [17, с. 80]. Про наявність старожитностей МК на Дубенщині писав М. Островський – поховання біля с. Липа [8, с. 60–63], хоч вважав їх належними до культури шнурової кераміки. Кілька пам'яток МК виявлено в басейні Західного Бугу та Стиру (Торчин, Усичі, Тадані, Яструбичі, Новий Яричів, Лежниця) [9, с. 160–172; 10, с. 62–77; 11, с. 90–92; 12, с. 90–92].

*Опис культури.* Назва культури походить від епонімної пам'ятки в Межановицях поблизу Опатова у воєводстві Свентокшицькому (Польща) [20; 25]. МК виділена в 30-ті роки минулого століття К. Салевічем і Я. Костжевським після дослідження цвинтарів у Межановицях і Томашові. Узагальнену її характеристику дав Я. Махнік [21; 22, s. 137]. Раніше матеріали цієї культури подавалися під назвою культура томашовська, тепер вона є синонімом раннього періоду епохи бронзи в Малопольщі [24].

МК сформувалася на основі культури шнурової кераміки та Хлопце-Веселе. Ареал її поширення охоплював басейн верхньої Вісли (переважно лівий берег). На сході носії цієї культури доходили до Сандомирської височини (група самбожецька), на заході – до Міховської височини, на півдні досягали долини Дунайця (до Котліни Сондецької). На півночі МК межувала з івенською, гробсько-смердовською, на сході (на Волині) контактувала в різних місцях з ГЗК та СК, на заході – з унетичською культурами [20, s. 27, 29, 47–49].

Окрім культури шнурової кераміки, на складанні МК, як зауважує Я. Махнік, позначилися впливи різних раних наддунайських культур доби бронзи. Культуровизначальними для МК є двовухі амфори, посудини з s-подібним профілем – горщики (гарники), оздоблені гудзками та вертикальними валиками нижче вінець, а також посудини з яйцеподібним тулубом та двома вухами, розміщеними біля шийки [20, s. 29].

У похованнях МК знайдено намисто з фаянсу, кістки, мушлів. Серед металевих виробів характерними є мідні сережки у формі вербового листа, плоскі мідні сокири з виділеними краями, зрідка – золоті кільця [20, s. 25, 31].

Відомі переважно малі поселення та сезонні стоянки, які часто розміщені на підвищеннях поблизу річкових долин. До великих поселень належить пам'ятка в Івановіцах [23], де досліджувалася частина оборонного рову, глибина якого 3 м, а ширина – 5–7 м. На дні рову виявлено густо розставлені загострені кілки – палі. Можливо, тут був і земляний вал. Поблизу жител знаходять ями різного призначення, які у вертикальному перетині часто мають форму трапезії [23, s. 26, рис. 7: В].

На території Волині відомі великі поселення-майстерні (Хрінники), скупчення поселень (Перевередів), поселення багаточарові, частково синхронні, але різнокультурного типу (Млинівський, Дубнівський райони Рівненської обл. – розвідки В. Ткача 2007 року).

Основним заняттям носіїв МК було скотарство, про що свідчить велика кількість кісток кіз, овець, великої рогатої худоби. Так, поблизу с. Зміїнца Луцького району та в майстерні поблизу с. Хрінники Демидівського району знайдено остеологічні матеріали – рештки цих тварин. Певне значення мало землеробство. Розвинутим було гончарство, кременярство, косторізне виробництво та виготовлення металевих знарядь і прикрас.

Поховальні пам'ятки розташовані поблизу поселень. Вони переважно ґрунтові. Більші цвинтарі нараховували 100–300 поховань [23, s. 102]. Поховальні ями мають овальну або прямокутну форму. Небіжчиків клали в труни з дерев'яних колод або загортали в мати з тонких лозин. Померлі знаходяться в скорченій або випростаній позиції, причому чоловіки на правому, а жінки на лівому боці. Інколи трапляються парні поховання двох дорослих людей або дорослого й дитини. Серед супровідного інвентарю виявлені прикраси, знаряддя з кістки, іклів тварин, зброю, кераміку, металеві вироби.

Найпоширенішими керамічними виробами є «вухаті кубки», дзбани, двовухі амфори, миски у формі зрізаної кулі, горщики з s-подібним профілем, тонкостінні горщики тощо. Відомі також товстостінні горщики з чотирма гудзами нижче вінець (Фалемичі, Хрінники (рис. 2:4, 5) й інші). У тісті цих виробів наявна велика домішка товченого граніту, колір переважно темно-сірий.



Посуд прикрашений пластичними гудзками, вертикальними валиками нижче вінець (Слобідка (рис. 3:1)).

У носіїв МК було розвинуте кременярство. У 70-тих роках минулого століття в Польщі виявлено відкриті та шахтні крем'яні копальні в різних місцях: Полянах, Полянах-Колонії, Томашові Замойського воєводства, Ожарові Свентокшицького воєводства, Кшемьонках Опатовських, Свенціхові Люблінського воєводства; а на Волині в басейнах Стиру та Ікви – Хрінники, Береги, Волиця Страклівська, Перевередів й інші. Тобто розквіт кременярства в носіїв МК спостерігався і на Волині. На поселеннях і в похованнях знаходять чимало виробів з кременю. Серед них найбільше сокир лінзоподібної в перетині форми [20, s. 24, 25]. Багато також вироблялося серпів. Крем'яні вироби волинських майстерень МК або СК, ГЗК відомі в ареалі поширення цієї культури і на теренах Польщі. На пам'ятках МК часто трапляються вироби з рогу та кістки: шила, голки, шпильки, намисто, підвіски, медальйони (Budziszewski, 1987; Budziszewski, 1991, s. 190–191).

Збільшення кількості населення МК в басейнах Ікви, Стубли, Сарни, Стиру впродовж раннього, класичного та пізнього періодів відбувався, імовірно, завдяки економічній вигідності галузі кременярства та інших причин, сприятливих обставин.

Межановицька культура поділяється на чотири фази: протомежановицька, ранньомежановицька, класична, пізня [20, s. 10; 23, s. 106].

Визначальними старожитностями, на основі яких вдалося виділити протомежановицьку фазу (фаза 1), є поховання. Вони датуються 2400/2300 – 2200 роками Cal BC. Сліди поселень цієї фази виявлені в Малопольщі, на Гурному Шльонську (Верхня Сілезія), а також в долині Дністра та, можливо, Волині в її фіналі (Львів, Яструбичі й інші). Важливими пам'ятками є Копец Ванди (поховання 11, 13) в Кракові, Жарнікі Гурне, Кетж та ін. [20, s. 13–28, гус. 2]. До пам'яток протомежановицької фази віднесено також матеріали з пунктів Львів, Борем'яни, Велика Плавча [20, s. 16, 17–20, 21, гус. 3].

Основним типом посуду є кухлики (польське – kubek) з s-подібним профілем, висотою до 10 см з досить великим вухом, що підноситься над вінцями або розміщене відразу під ними. Виділено кілька різновидів таких кубків залежно від профілю та діаметру вінець тулуба, денця. Подібні кухлики в ГЗК поки що маловідомі.

У Торчині (під час розкопок цвинтаря стжижовської культури Яном Фітцке) та випадково в Усичах знайдено кухлики, які можна віднести до пізнього періоду протомежановицької або початку ранньої фази (Торчин, Усичі (рис. 2:1–2)). Посуд виготовляли з домішками піску та дрібно товченої жорстви. Поверхня кераміки рівно вигладжена, стінки тонкі. Краї посудин потов-

щені, заокруглені, розшилені назовні. Посуд орнаментувався потрійними відтисками шнура у верхній частині шийки або вгорі тулуба.

Подібні черпаки (кухлики) з однією ручкою відомі і в інших місцях: В. Ткач на сайті «Археологія Дубенщини» подає фото частини посудини з с. Білобережжя Дубнівського р-ну (правий берег р. Стубли) (<http://duben.ucoz.ru/photo/5-2-0-0-2>). Вона має підокруглу форму тулуба, злегка розшилені вінця. Під ними в три ряди нанесені подвійні відтиски шнура, від яких вертикально опускаються лінії такого ж декору. Приблизна висота виробу 8 см, максимальний діаметр тулуба – 8,8 см. Однотипний черпак знайдено біля Ріпнева [1, с. 151–153; 20, s. 144, гус. 60:10]. Черпаки ж зі Львова, Великої Плавчі, Борем'ян орнаментовані дещо простіше: на тулубі в них нема вертикальних відбитків шнура або прокреслень. Вони належать до раннього (протомежановицького) типу черпаків. Ці вироби характеризуються авторами як «елементи протомежановицької фази в курганных комплексах КШК» [20, s. 16, 17–20, гус. 1, гус. 3:21]. До них, ймовірно, належить кухлик з кургану поблизу м. Стрий на Львівщині [14, с. 16–37].

До протомежановицької фази належать стрункі дзбани висотою понад 10 см з великими вухами (їхня висота більша від діаметру вінець і діаметру тулуба). Виділено кілька типів цих посудин. Для цієї фази характерні також амфори з двома симетричними вухами на шийці. Найбільший діаметр тулуба цих виробів дорівнює висоті посудин і більший від діаметра вінець.

Серед крем'яних виробів відомі пластини, плоскі сокири, серпи, предмети озброєння. З металевих артефактів – трикутний стилет, золоті кільця, мідні браслети.

Ранню фазу розвитку МК (фаза II) виділено за матеріалами поховань, поселень, копалень і місць обробки кременю. Датується вона 2200–2050 роками Cal BC. Її пам'ятки відомі в Словаччині, Моравії, Верхній Сілезії, Малопольщі, на Волині, в басейні Дністра, на Мазовії, Підляшші та Поліссі. Важливі пам'ятки: Івановіце – Бабя Гура 1, 2, 3, Гура Клін.

Кераміка МК ранньої фази має більше варіантів форм і включає кухлики (кубки) з однією ручкою, дзбани (глики), амфори, миски, горщики. Орнамент покриває переважно верхні частини виробів: тулуб, шийку, вуха. Типовим є декор з подвійних або потрійних відтисків шнура на шийці, горизонтальних і вертикальних на тулубі. З'являються дзбани з дуже вузькою шийкою (Остріг–Слобідка). Вертикальний орнамент включав також відтиски штампа або прокреслені лінії. Серед амфор знаходимо вироби з низькими шийками, двома вухами, верхня частина яких прикріплена до краю вінець, а інші – з дуже широким тулубом (рис. 3: 1). Мисок знайдено мало. Висота горщиків дещо більша від максимальної ширини. Домінуючими були посудини з чотирма плоскими «гудзами» – виступами, симетрично розміщеними біля краю вінець (фрагмен-

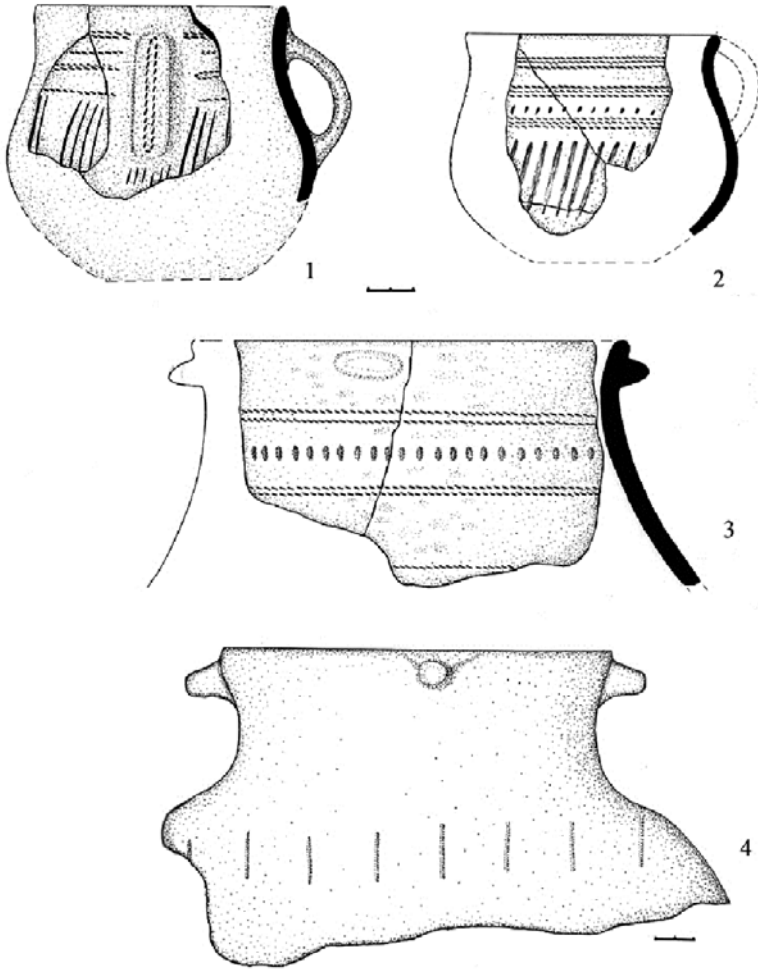


Рис. 5. Кераміка межановицької культури: 1 - Усичі; 2 - Полонка; 3 - Садів; 4 - Городок, Луцький р-н Волинської обл. (2-3 - роботи ДП "Волинські старожитності"; 4 - розкопки експедиції Інституту археології НАН України під кер. Д. Козака)

ти таких посудин знайдені в багатьох місцях). Як домішка додавалась жорстка. Поверхня кераміки менше заглажена, порівняно з протомежановицькими посудинами. Вироби стали більш товстостінними (Фалемичі, Городок). Окрім кераміки, до ранньомежановицької фази належать т.зв. плоскі сокирки, пластини,

знаряддя на пластинах (проколки, ножеподібні шила), виготовлені переважно з волинського кременю. З металу виготовляли кинджали, кільця з золотого та мідного дроту, сережки, браслети та ін. Серед прикрас знайдено також намисто.

Дані щодо класичної фази межановицької культури (фаза III) зібрані на основі матеріалів з поховань, поселень, крем'яних майстерень тощо. Датуються вона 2050–1950/1900 BC, а в Західній Малопольщі – 1850/1800 BC [20, s. 54]. Відома вона і на Західній Волині, в басейні Західного Бугу: Лежниця, Зимно, Ікви: Липа та ін. [20, s. 55, гус. 17]. Важливі поселення: Івановіце – Баб'я Гура 1, 2, 3, Межановіце. На Західній Волині пам'ятки цього періоду відкриті в басейнах Ікви, Черногузки, Сарни (рис. 5:1–4), Стиру, Західного Бугу (дослідження М. Пелещишина, І. Михальчишина, В. Коноплі, М. Островського, В. Ткача, Г. Охріменка).

У класичній фазі продовжували виготовляти кухлики, але розмаїття форм ще збільшилося. Зокрема, відомі посудини з великим діаметром вінець, більшим від висоти та діаметру тулуба. Горщики робили без вух, але інколи з чотирма виступами на вінцях або нижче зрізу. Виготовляли також амфори, вазоподібні посудини без орнаменту, миски, кухлики. Поверхня виробів зазвичай нерівна, товщина її 7–9 мм. Краї вінець заокруглені (рис. 2:4; рис. 5:3, 4).

У пізній фазі пам'ятки МК, за даними М. Кадрова та Я. Махніка, поширюється в південному та західному напрямках. У Подністров'ї та Волині згадані автори не фіксують пам'яток МК цієї фази [20, s. 81, гус. 31], крім Конопне, Недежів та на Поліссі Майдан Моквинський [20, s. 101]. Остання належить, як відомо, до ГЗК. Початок пізньої фази МК автори датують 1950 Cal BC [20, s. 100]. На нашу думку, це населення могло існувати на даній території до XVI ст. до н.е.

Окремі риси кераміки з Дорогощі біля Нетішина названі дослідниками схильні відносити до пізньої фази [20, s. 143]. Ці матеріали українські археологи вважають городоцько-здовбицькими, але варто звернути увагу на наявні тут «гудзки» – виступи, яких у ГЗК немає [7, с. 450, мал. 14:30, 31, 40]. До початку пізньої фази МК, ймовірно, належать керамічні вироби з Лежниці [20, s. 143]; [11, с. 91–92, рис. 2:1, 3, 4; рис. 3:1, 2].

На нашу думку, землі Західної Волині в ранньомежановицький період (або і в кінці протомежановицького) були зоною проникнень цього населення. Поступово (в класичний, можливо, пізній періоди) кількість його зростала. На сьогодні відомі кущі поселень в місцях, багатих на кремень, зокрема: басейн Ікви (Млинівщина, Ду-бенщина та ін.), Стубли (Білобережжя та ін.), Стиру (Хрінни-ки), а також розрізнені невеликі поселення (Усичі, Шепель, Змії-нець, Городок на берегах Черногузки, Сарни й інші Луцького району). Тобто і городоцько-здовбицьке, і межановицьке населення перебувало на цій території певний час синхронно, утворюючи в зручних для себе місцях зони тимчасового або більш постійного проживання.

Стосунки ГЗК та МК, як припускаємо, носили мирний характер, адже їх походження мало, ймовірно, спільне коріння. Проте антропологічно вони, швидше всього, дещо відрізнялися (ця гіпотеза потребує обґрунтування антропологів). На таке припущення нашої уваги траєкторія проникнення МК та ГЗК на Західну Волинь.

Усього поселень, їх слідів, знахідок окремих уламків посуду відомо 72 пункти (рис. 1). Кількість кераміки (цілих посудин та дрібних фрагментів) у музеях Рівно, Дубно, Луцька може складати до 500 одиниць. Поховань відомо мало (Горчин, Дубно, Волиця).

Наявні археологічні матеріали середнього періоду доби бронзи (епішнурового періоду) з Волинської височини,

Західноволинського Р-ну Рівненської обл. (за О. Кричевським, Г. Охріменком)

незначній кількості датувальних даних дають змогу стверджувати, що протягом приблизно 800 (XXIV–XVI ст. до н.е.) або і більше років [4, с. 68; 5, с. 40, 42] тут перебувало населення трьох епішнурових культур – межановицької, городоцько-здовбицької, стжижовської. Остання сформувалася пізніше – у XX ст. до н.е. – під основним впливом катакомбних груп. СК внаслідок виразних спе-

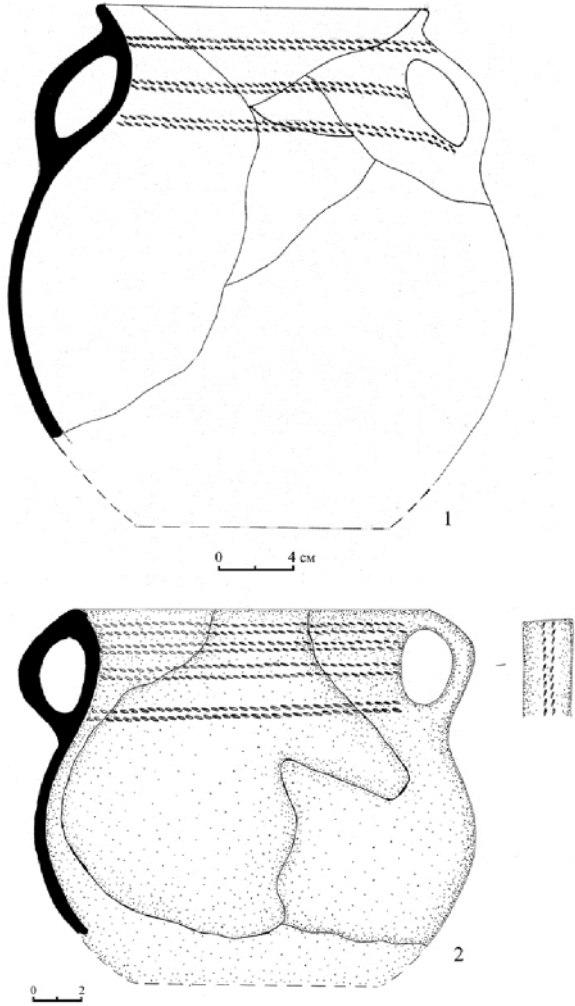


Рис. 6. Кераміка межановицької культури: 1, 2 - Хрінники Демидівського

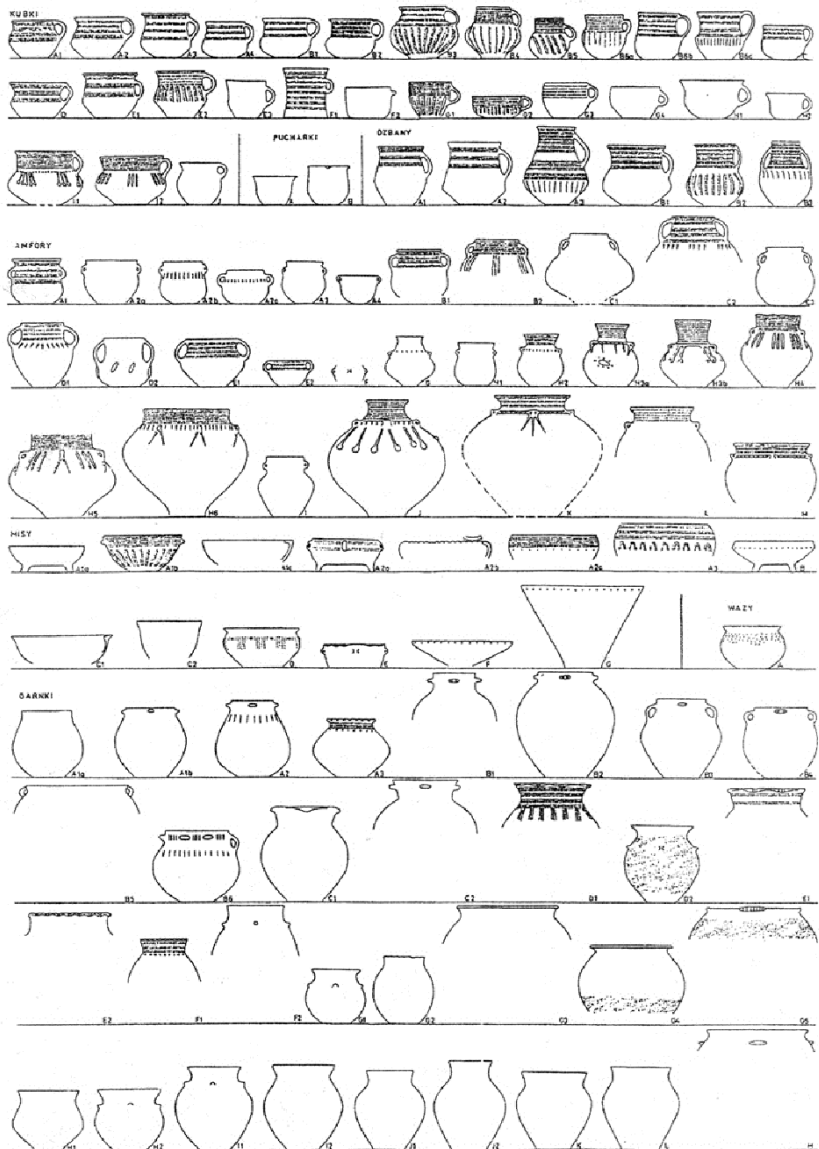


Рис. 7. Типологія кераміки МК (основні та похідні типи) (за S. Kadrow, J. Machnik, 1997, гус. 72)

цифічних рис, зокрема кераміки (протирання поверхні рослинністю, домішка шамоту, часто різноманітного декору тощо), чітко відрізняється від двох інших. Між керамікою МК та ГЗК відмінностей дещо менше, але вони є і досить виразні для розпізнання:

1. МК і ГЗК мають дещо різні ареали поширення, хоч і відомі випадки знаходження поряд матеріалів обох культур. Але чи були вони синхронні? За наявними даними, основний ареал ГЗК – Середнє Подністров'я, Погориння, Мале та Західноволинське Полісся. В басейні Стиру (с. Четвертня, Кукли Маневицького району, с. Мерва Горохівського району) та Західного Бугу (с. П'ятидні й інші) кераміки ГЗК нам відомо поки що мало. Пам'ятки межановицької культури відкриті лише в лесовій зоні Волинської та Рівненської областей. Найбільші поселення та крем'яні майстерні виявлено в басейні р. Ікви – поблизу Млинова, Дубна, а також неподалік від с. Хрінники Демидівського р-ну на березі р. Стир.

2. Для кераміки ГЗК більш характерним є коричневий колір, домішка піску та жорстви з каменю. Для виробів МК – темний і сірий кольори, домінує домішка палено-товченого кременю (Дубенщина, Млинівщина, басейн Стубли, Луги й інші). Основні форми виробів ГЗК – амфори, глеки, горщики (інколи без орнаменту), циліндричні кубки. Для МК в різні періоди були властиві дещо інші форми посуду: 1) кухлики «кубки», 2) «пухари» (кухлики без орнаменту), 3) «дзбани» з одною ручкою (глеки), 4) амфори різних розмірів; 5) миски; 6) вази без ручок; 7) «гарники» (горщики) з «ухватами» (виступами-валиками). Тобто у МК спостерігається значно більше варіантів форм посуду, як і велика кількість відтворених форм (рис. 7).

Є в МК, окрім того, специфічні крем'яні вироби. В житлах, господарстві ГЗК та МК мусять бути певні відмінності. На наше попереднє враження, більш чисельним та господарчо успішним було населення МК.

### Джерела та література

1. Баран В. Поховання культури шнурової кераміки коло с. Ріпнів (Ріпнів II) Львівської області / В. Баран // Матеріали і дослідження з археології Прикарпаття і Волині. – 1961. – Вип. 3. – С. 151–153.
2. Бунятян К. П. Західні мігранти в середній Наддніпрянщині близько середини 3 тис. Cal BC / К. П. Бунятян // Матеріали та дослідження з археології Східної України. – Луганськ : СНУ ім. В. Даля, 2007. – С. 92–94.
3. Бунятян К. П. Городоцько-здовбицька культура: проблемна ситуація / К. П. Бунятян // Археологія. – 2008. – № 3. – С. 10–20.
4. Бунятян К. П. До хронології городоцько-здовбицької культури / К. П. Бунятян, Б. А. Прищепя // Археологія. – 2013. – № 3. – С. 62–68.
5. Бунятян К. П. Етнокультурна ситуація на Західній Волині за доби ранньої бронзи / К. П. Бунятян // Археологія. – 2013. – № 1. – С. 33–49.
6. Бунятян К. П. Поселення городоцько-здовбицької культури неподалік Острога / К. П. Бунятян, О. Л. Позіховський // Археологія. – 2011. – № 3. – С. 82–101.
7. Винокур Й. Дослідження курганів доби бронзи у с. Дорогощі на Волині / Й. Винокур А. Гуцал, В. Мегей // Записки НТШ ім. Т. Шевченка. – Т. ССXXXV. Праці Археологічної комісії. – Львів, 1998. – С. 433–465.

8. *Островський М.* Поховання культури шнурової кераміки поблизу с. Липа Ровенської області / М. Островський // Археологія. – 1971. – № 2. – С. 60–63.
9. *Пелешин М.* Деякі питання історії племен культури шнурової кераміки у межириччі Горині і Стиру / М. Пелешин // Волино-Подільські археологічні студії. – Львів, 1998. – Вип. 1. – С. 160–192.
10. *Пелешин М.* До питання про культурологічний процес на початку бронзової доби в межириччі Західного Бугу і Стиру / М. Пелешин // Наукові записки Львівського історичного музею. – Львів, 1997. – Вип. VI. – Ч. 1. – С. 62–77.
11. *Пелешин М.* Нові пам'ятники культури шнурової кераміки у верхів'ях Західного Бугу / М. Пелешин, І. Михальшин // Археологія. – 1987. – № 59. – С. 90–93.
12. *Пелешин М.* Нові поселення стжижовської культури на Волині / М. Пелешин // Археологія. – 1971. – № 1. – С. 89–103.
13. *Романчук О.* Пам'ятки доби бронзи в районі Малого Полісся / О. Романчук // Охріменко Г. та ін. Олександр Цинкаловський та праісторія Волині. – Луцьк : Волинська обласна друкарня, 2007. – С. 534–570.
14. *Рудий В.* Археологічні дослідження НДІ-81 Львівського університету на Стрийщині в 2000–2001 роках / В. Рудий, В. Касюхнич, Г. Вітвицька // Археологічні дослідження Львівського університету. – Львів : Видавн. центр Львів. нац. ун-ту ім. І. Франка. – Вип. 6. – С. 16–37.
15. *Самолук В.* Нові поховальні пам'ятки городоцько-здобицької культури / В. Самолук // Археологія. – 2009. – № 4. – С. 26–37.
16. *Свешников И. К.* Городоцько-здобицькая культура / И. К. Свешников // Археология Прикарпатья, Вольни и Закарпатья (Энеолит, бронза и раннее железо) / [Э. А. Балагури, А. П. Черныш и др.]. – К. : Наук. думка, 1990. – С. 11–38.
17. *Свешников И. К.* Історія населення Передкарпаття, Поділля і Волині в кінці III – на початку II тисячоліття до н. е. / І. К. Свешніков. – К. : Наук. думка, 1974. – 206 с.
18. *Свешников И.* Нові поховання початку бронзової доби на Західній Волині / І. Свешніков // Studia archaeologica. – 1993. – № 1. – С. 23–31.
19. *Ткач В.* Пам'ятки доби ранньої бронзи в середній течії р. Ікви (культури шнурової кераміки) / В. Ткач // Охріменко Г. та ін. Олександр Цинкаловський та праісторія Волині. – Луцьк : Волинська обласна друкарня, 2007. – С. 571–709.
20. *Kadrow S.* Kultura mierzanowicka: chronologia, taksonomia i rozwój przestrzenny / S. Kadrow, J. Machnik. – Krakow, 1997. – 196 s.
21. *Machnik J.* Stosunki kulturowe na pszelomie neolitu i epoki brazu w Malopolsce (na tle przemian w Europie srodkowej) / J. Machnik // Materiały do prahistorii ziem Polskich. – Warszawa, 1967. – Т. 3 (1).
22. *Machnik J.* Studia nad kultura ceramiki sznurowej w Malopolsce / J. Machnik. – Wroclaw, 1966. – С. 60–79.
23. *Machnikowie A. J.* Osada i cmentarzysko z wczesnego okresu epoki brazu na «Gurze Klin» w Iwanowicach / A., J. Machnikowie, K. Kaczanowski – Wroclaw-Warszawa : Wyd. Pol. Akad. nauk, 1987. – 158 s.
24. *Pradzieje ziem Polskich /* Pod red. J. Kmieciniego. – Warszawa-Lodz : Wyd. PWN, 1989. – Т. 1. – Cz. 2. Epoka Brazu i poczatkі Epoki Zelaza.
25. *Zareba P.* Kultura mierzanowicka, 1998–1999 / Pawel Zareba [Електронний ресурс]. – Режим доступу: [http://pl.wikipedia.org/wiki/Kultura\\_mierzanowicka](http://pl.wikipedia.org/wiki/Kultura_mierzanowicka).

### **Охрименко Г.В., Склярєнко Н.В. Межановицькая культура на Западной Вольни**

Статья посвящена одной из эписнуровых культур Вольни – межановицькой (МК), которая принадлежит к среднему периоду эпохи бронзы. Она разделяется на четыре фазы: протомежановицькую, раннемежановицькую, классическую, позднюю. Ареал ее распространения – лессовая зона Западной Вольни (от Западного Буга до р. Горынь). В этой зоне она параллельно сосуществовала с памятниками городоцько-здобицькой культуры. Пунктов с матери-



алами МК виявлено свйше 70 (больше всего в бассейне р. Иквы – Дубенский, Млиновский районы, где известны месторождения высококачественного кремня).

**Ключевые слова:** Западная Вольнь, межановицкая культура, городоцько-здовбицкая культура, стжижовская культура.

***Okhrymenko H.V., Sklyarenko N.V. Mezanovitska culture in Western Volhyn***

The article is sanctified to one of epi cord cultures of Volhyn – mezanovitska (MC), which belongs to the middle period of bronze. She is divided into four phases: protomeznovitska, early mezanovitska, classic, late. A natural habitat of her distribution is a loess area of Western Volhyn (from Western Bug to river Horyn). In this area she in parallel coexisted with the monuments of gorodotsko-zdovbytska culture. Points with materials of MC it is educed over 70 (most in a pool Ikva – Dubensky, Mlinovsky districts, where the deposits of high-quality flint are known).

**Key words:** Western Volhyn, mezanovitska culture, gorodotsko-zdovbytska culture, stzizovska culture.

Подано до друку: 24.08.2014 р.

УДК 351:904(477.6)

С.І. КАЧАЛО

**Прикордонна роль давньоруських пам'яток  
в басейні Сіверського Дінця**

У статті розглянуто ряд пам'яток у басейні Сіверського Дінця, які в епоху Київської Русі розташовувалися на прикордонні з кочовими племенами. Окремо описуються поселення, їхня господарська, ремісничка діяльності, а також характер укріплення. Виокремлюються особливі пам'ятки Чернігівського та Переяславського князівств, які відіграли стратегічну роль в обороні прикордонних територій давньоруської держави.

**Ключові слова:** пам'ятки, Київська Русь, кочівники, Сіверський Донець.

Однією з найбільш яскравих сторінок нашого минулого стала історія Київської Русі, в якій кориняться наша державність, культура та ментальність. Цей відрізок часу є значним підґрунтям нашої історичної та сучасної свідомості.

Частина території басейну Сіверського Дінця входила до теренів давньоруської держави і була її південно-східною окраїною на межі із кочівниками. Можливо, саме цей факт робив неперспективним дослідження даної території. Але деякі укріплені городища вказують на стратегічний характер їх існування на кордоні держави Київська Русь. У зв'язку з тим, що дана територія майже не досліджувалася, ми не отримали узагальнених праць з даної теми. Все це показує безумовну важливість та актуальність обраної теми даного дослідження.

За останні два десятиліття давньоруським пам'яткам приділялося недостатньо уваги. Але можна відмітити міжнародну експедицію 1993 р. на чолі з В.К. Михеевим і О.Г. Дяченком [4], яка провела дослідження на території Гайдарівського комплексу. Археологічні матеріали дозволили датувати пам'ятку XII – серединою XIII ст. [4, с. 145–159]. Незважаючи на те, що Донецьке городище