

## ХУДОЖЕСТВЕННЫЙ АНСАМБЛЬ ИНТЕРЬЕРА КРЫМСКО-ТАТАРСКОГО НАРОДНОГО ЖИЛИЩА

*Акчурина-Муфтиева Н. М.*

Жилище – среда, в которой издревле появлялись и существовали предметы быта из разных материалов: ткани, войлока, дерева и т. д. Они несли различные утилитарные, художественные функции и могли объединиться в единую систему только в интерьере жилища, организация которого является одним из ярких и важных показателей культуры народа.

Традиционный интерьер крымских татар, как и народное искусство в целом, результат коллективного опыта многих поколений, проявившийся в конструктивной ясности жилища, в подчинении его местным природно-климатическим условиям, в использовании орнаментальных и пластических форм во внутреннем и внешнем убранстве. Жилище является лишь одним элементом, но важнейшим и наиболее сложным продуктом бытовой культуры. Заметнее чем костюм и, тем более, духовная культура, оно находится в зависимости от природы, с которой связаны и материал, и техника, и его форма. Природа определяет и колонизацию народности, и выбор соответственных мест для поселения, обусловленных привычным типом жилья. Поэтому и в близких природных условиях встречаются в Крыму разные формы поселений, зависящие от этнических факторов.

Исследователь крымско-татарского жилища Б. А. Куфтин выявил четыре главных районных типа жилища крымских татар [Куфтин 1925, 23]: южнобережного района; степного района Карасубазара и Симферополя; деревенское жилище Бахчисарайского района; дом городского центра Бахчисарая.

Кроме того, долгое время в степных районах, начиная с завоевания Крыма Золотой Ордой, как тип кочевого жилища поселившихся здесь ногайцев, существовали кибитки или юрты. Однако принуждение кочевых племен к оседлой жизни заставило их перенимать уже сложившийся опыт местного строительства. По свидетельству польского посланника в Крыму М. Броневского (1578 г.), ногайцы северокрымских степей жили в зимних поселениях, частично имели хижины, которые были сооружены «из тонких деревьев, обмазаны тиной, грязью или навозом и покрытые камышом...»

[Броневский 1867, 337–338]. К XIX в. войлочная юрта у ногайцев, населявших степную зону Крыма, заменяется одноэтажным прямоугольным жилищем из саманного кирпича-сырца.

Одновременно мусульманизация населения и оседание кочевых тюркских народов повлияли на формирование внутреннего пространства местного татарского жилища. Таким образом, планировка, конструкции и внутреннее убранство всех типов жилища формировались под влиянием традиций народов, населявших те или иные районы полуострова, религии, привнесенных культур и природных условий.

Несмотря на разнообразие типов жилищ крымских татар, состав помещений и их назначение во всех домах были однородными. Жилое пространство, как в одноэтажных, так и двухэтажных домах, состояло из двух-трех комнат. Основными были сени *аят* и кухня *аш-хана* (в степных районах – *балабан эв*). Третье помещение *соба* (в степных и предгорных районах – *мусафир хане*) служило гостиной, как правило, неотапливаемой.

В прямоугольных домах жилые помещения располагались в ряд. Из расположенных в центре сеней одна или две двери вели в кухню и гостиную. В сенях обычно не принято было ничего держать, за исключением ручного станка *тезья* для тканья, на котором женщины ткали платки, полотенца и т. п. (Ил. 1 а).

Особенностью жилища южнобережных татар являлось отсутствие бокового освещения и крестообразное размещение комнат, а также наличие внутренней комнаты *дерен эв*, предназначавшейся для сна, куда можно было пройти только через большую комнату *аш-хана*. При необходимости впереди дома пристраивали гостиную без капитальных стен с отдельным входом.

В остальных типах жилых домов основным жилым помещением являлась кухня, в которой устраивался очаг *оджак*, похожий на широкий камин с трубой *баджа* и раструбом на высоте около метра от пола, так, что под ним в холодные зимние вечера могла поместиться, греясь у разведенного на полу костра, вся семья. Внутри очага на цепи висел котел. С боков у очага располагались железные треножки и кувшины, либо огромный медный кувшин для согревания воды и кофе. У противоположной стены в старинных постройках находились каменные нарты *тапшан*, где ставилась всякая утварь; около *тапшана* помещалась большая овальная корзина *хартан* для зерна. В более поздних постройках

для кувшинов с водой и медной посуды вместо *тапшана* у стены с окнами ставилась деревянная лавка *бардах-тахта* (Ил. 1 д). В конце XVIII–XIX вв. гончарная и медная посуда выставлялась на открытых полках *раф*, устроенных под потолком (Ил. 1 ж).

Чаще всего в этой же комнате ночевало все семейство. Здесь же нередко принимали и близких знакомых, которые располагались у огня на небольших войлоках и вели беседы, особенно в долгие зимние вечера.

Для интерьера крымско-татарского жилища характерно наличие внутри стен специальной ниши *къамере*, в которой стоял сундук (Ил. 2 а) со сложенными поверх стопкой одеялами *ергъан* и подушками *ястыкъ*. Вдоль остальных стен на низеньких глиняных возвышениях *секе* (у татов *сече*), на полу расстилались матрасы и подушки для сидения. В одном из углов комнаты огороживался маленький чуланчик для омовения, носящий арабское название *хамам* или *суб далабы*.

Гостиная *соба* не имела очага и отличалась чистотой. Полы застилались цветными или черными войлоками или коврами *килимами* из овечьей шерсти. На перекладинах или балках, которые оставались открытыми ввиду отсутствия чердака, развешивалась праздничная одежда всего семейства и цветные платки; тут же покоился «священный Коран» и другого рода духовные книги. Помещения украшались вышитыми полотенцами, скатертями, салфетками, занавесями. Декоративные домотканые льняные полотенца *иджияр* с геометрическим орнаментом украшали стены в домах и полочки для посуды. На широких и низких диванах *секе*, расположенных вдоль стен, лежали матрасы *миндер* и пристенные подушки *дувар ястыкъ* (Ил. 1 б).

В некоторых домах (очень редко) стены украшались декоративной росписью, состоявшей в основном из изображения «древа» или прямолинейных цветных разводов. Вероятно, в основе рисунков татары выражали свои представления о рае и растущем в нем *дереве тубу* (счастья), которое «должно простираться свои ветви на жилище каждого праведника и должно быть обременено всевозможными плодами и птицами» [Радде 1856, 311].

В городских домах Бахчисарая стены комнаты внутри гладко обмазывались глиной и белились. К стене с входной дверью пристраивался очаг, имеющий форму камина. Огонь разводился прямо на полу, иногда же на глиняном возвышении

*сет*, тянущемся на высоте около 0,5 м вдоль стен. Очаг заботливо украшался, часто расписывался краской, напоминая камин в старых турецких домах Стамбула. По обе стороны очага помещались деревянные шкафчики, один, *долап*, служил для хранения посуды, а другой *судолап* – для омовения. Шкафчики не доходили до потолка и наверху их образовывались как бы полати – *мусандра*, на которых хранились обычно фрукты для домашнего употребления; у противоположной очагу стены возвышался деревянный невысокий помост, длиной во всю стену, а шириной около метра, служивший для складывания одеял и подушек на день. Помещение это, носящее греческое название *кьамере*, закрывалось шторой, привешенной к деревянному карнизу, свешивающемуся в виде свода над помостом и выстроенном специально вместе с *кьамере*. В каменных стенах устраивались ниши, служившие шкафчиками. Вдоль стен комнаты, на возвышении пола *сет*, настилались матрацы для сиденья. Середина комнаты застилалась войлоком, а сверху коврами или килимами. На стенах развешивались расшитые полотенца, каллиграфические надписи с изречениями из Корана или именами Магомета, Фатимы, Али, Асана и Гуссейна. Вдоль стен, выше окон, прибывались полки *раф*, на которых размещалась разнообразная медная посуда, изготовленная местными мастерами, служащая не столько для хозяйственных надобностей, сколько для украшения комнаты и показания благосостояния и достатка хозяина. В состав содержимого мебелировки комнаты входили скамейки, зеркала, низенький четырехугольный (либо шести-, восьмигранный) столик, носящий арабское название *сафра* (или турецкое – *курсю*), на который во время еды ставился поднос с яствами, и который в другое время стоял где-нибудь у стены (Ил.1 и).

Окна устраивались небольшие, квадратные, с железной или деревянной решеткой из вертикальных прутьев; снаружи они закрывались двухстворчатыми ставнями и, как правило, выходили во двор. Кроме того, проделывалось небольшое квадратное окно в задней стене, из которого можно было наблюдать все, что происходило на улице. Над обычными окнами в более богатых домах лишь для украшения, близ потолка, устраивались фигурные окошечки из цветного стекла, вставленного в узорно вылепленные из гипса рамы в виде розеток, кипарисов и т.д., подобные тем, какие пользовались

широким распространением на Востоке, в Персии и Средней Азии. Эти окна, вместе с дверками под полукруглыми арками и такой же отделкой камина, являлись городскими наслоениями, обнаруживающими в себе влияние османского художественного стиля (Ил. 3 г). Если семья была богатой, то в доме устраивалась комната для гостей, в которой собирались лучшие вещи: ковры, посуда, книги.

Веками сложившийся характер быта выработал у народа устойчивые типы предметов, применение которых почти в каждом жилище было обязательно. Система планировки жилых помещений в татарском доме, распределение и размещение в них предметов быта, утвари опирались в своей основе на традиции и представления мусульманской части населения, сложившиеся под влиянием кочевых тюрков. Все предметы в жилом помещении были на виду и располагались в основном по периметру, оставляя середину помещения свободной. Днем здесь можно было, установив маленький столик, обедать всей семьей, а ночью, расстелив постели, спать.

Можно выделить группы предметов, использование которых имело решающее значение в создании бытовой и художественной среды в татарском жилище.

Одну из групп составляли предметы, выполненные из войлока и сукна. Гладкий войлок, без орнаментальной разработки (черный, серый или цветной), покрывал пол и был красив своей естественностью, как и любой природный материал. Плотность, гибкость, особая фактура – физические свойства этого материала составляют одновременно его эстетические качества. Татары в прошлом изготавливали узорные войлоки. Подобно киргизам, казахам, они использовали для этой цели технику аппликации. Выполненные в технике аппликации ковры вывешивались на стены и покрывали обводные диваны.

Цветной и однотонный войлок составлял основу декора стен и пола ногайской юрты. Снаружи юрта покрывалась кошмами. Богатые люди обтягивали ее двумя-тремя слоями длинных войлочных полос. Войлоки на нижней части стен юрты крепились при помощи широких узорчатых шерстяных лент с бахромой, которые прижимали войлок к каркасу [Гаджиева 1976, 46]. В зимнее время на дверь с наружной стороны навешивался войлок, который в большинстве случаев обшивался с лицевой стороны плотной, светлой тканью и украшался цветной аппликацией. Черные войлоки нижней части юрты имели белый фриз, выполненный из

верблюжьей шерсти в технике аппликации. Верхняя часть юрты завершалась кольцевым узорным шерстяным поясом.

Значительную группу предметов составляли предметы узорного ткачества: безворсовые (килимы) и ворсовые ковры, занавеси, скатерти, полотенца, переметные сумы.

Основную роль в интерьере жилища играли *килимы*, сотканые в закладной технике из шерстяных ниток. Полы, закрытые войлоком, сверху застилались паласами. Пестрой цветной мозаикой они покрывали пол мечети. Иногда нарядные килимы вешали на стену в гостиной, стелили на обводные диваны. Паласы выполняли важные функции в религиозных и свадебных обрядах. В богатых домах использовались и ворсовые ковры, которыми украшались стены, а иногда застилались полы.

Занавеси использовались для ограждения матрасов и подушек, сложенных на день в нише *камере*, на окнах и вдоль нар, закрывая их при необходимости от остальной части помещения. В первой половине XIX в. Г. Раdde писал: «Занавеси шились из различных материй: у богатых – из тяжелой турецкой шелковой материи красного или желтого цвета, а у бедных – из толстой бумажной материи русского произведения, с цветными прямолинейными узорами. Иногда случается видеть на этих подушках простые ситцевые покрывала» [Раdde 1856, 310]. Покрывалами также накрывались сундуки.

В менее богатых домах вдоль стен над диванами развешивались подзоры *тестмал*, имевшие вид длинных узких тканых полотенцев, шириной не более 0,5 м и длиной до 3-х м. Иногда ими покрывали диванные подушки. Сами диваны накрывались покрывалами *серги*.

Скатерти начали применяться с конца XIX века, когда в интерьер жилища стали проникать традиции европейской обстановки. Появились столы (правда, все еще низкие, но по размеру больше традиционных). До нас дошли образцы, вытканых вручную из льна скатертей с салфетками, декоративные полотенца, покрывала, выполнявшиеся крымскотатарскими мастерицами в артелях для экспорта.

Скатерти представлены в различном ассортименте как по форме (круглые, прямоугольные, квадратные), так и по размерам (квадратные от 91 до 115 см, круглые – диаметром от 100 до 150 см, прямоугольные – шириной 100–120 см, длиной 120–180 см), с тканым и вышитым орнаментом.

Интересно расположение узоров на вышитых изделиях. В скатертях, салфетках, и других предметах орнамент располагался обычно по их контуру, образуя замкнутое ленточное обрамление, с более крупными акцентами по углам или посередине сторон. Часто отдельные узоры вышивались и внутри замкнутой поверхности. Располагались они в этом случае строго по основным осям изделия. Построение и размещение узоров всегда исходило из формы предмета, его назначения.

Богато орнаментировались вышивкой наволочки и накидки подушек (*дувар ястык*) под спину на сет. Наволочки выполнялись из шелка, а накидки из бархата. Вышивка исполнялась гладью нитками мулине, шелком или золотой нитью. В центре почти по всему полю располагалась орнаментальная композиция из крупных цветов или розетка. Цветочные мотивы меньших размеров могли размещаться по углам. Всю композицию по периметру объединяла кайма.

Обширную группу тканей составляют полотенца, которые в убранстве крымско-татарского жилища, так же как и во всевозможных обрядах, выполняют важную роль. Полотенца по способу орнаментации можно разделить на две группы: с тканым узором и вышитые. Тканые полотенца (*иджияр, кьыбрыз, ягбез, пешкир*) накрывали посуду, украшали полочки *раф* и имели небольшие размеры (в пределах 40х60 см). Их концы ткали в выборной, закладной, браной технике, украшая геометрическими узорами. Часто использовался узор *кьыбрыз* – кипрский (отсюда и название полотенца). В декоре полотенца своя специфическая композиция: три орнаментальные полосы украшают концы, причем средняя полоса – самая широкая, активная и насыщенная. Такая форма композиции возникла из назначения вещи, под влиянием материалов и техники исполнения.

Эта схема имеет множество вариантов, что создает впечатление неповторимости каждого полотенца. Вместе с тем, в узорах наблюдается единая природа орнамента, свойственная в целом крымскотатарскому ткачеству. Аналогичные геометрические мотивы можно наблюдать на килимах, скатертях, паласах, занавесях, подзорах, но в каждом из них эти общепринятые мотивы объединяются, ритм орнамента соответствует размерам, традиционному назначению и содержанию данной вещи.

Вышитые полотенца являлись особым украшением интерьера. Они развешивались между окнами, на стенах, под потолком.

Расположение, сложенных определенным образом, узорных полотенец и декоративных платков (*дуварбез, иджияр, чевре*) вдоль стен и между оконными проемами создавало декоративный ритм средней части помещения. Особенно украшался «потолок» (точнее его отсутствие). Вышитые полотенца, головные покрывала и платки густо развешивались на балки, образуя радиально расходящиеся от центра лучи. Масса шитья, таким образом, закрывала неприглядный вид перекрытия, создавая образ шатрового покрытия (Ил. 1 е).

В отношении убранства жилища, организации его среды предметы, украшенные вышивкой, играли немаловажную роль. Они являли собой пример того, как высокохудожественно в народе оформлялись текстильные предметы малых форм. Все в жилище – от небольшой салфетки, покрывающей чайную посуду, до огромных паласов, закрывающих пол, – было насыщено цветом, орнаментом.

Путешествуя по Южному побережью Крыма, О. Воропонов в своих путевых заметках так описывал крымско-татарский интерьер: «Внутренность хаты представилась очень оригинально. Чистенькие белые стены. Весь пол устлан темными войлоками, у стен же приставлено множество подушек довольно больших, но сплюснутых, подобно блину. Значит, садись на войлок, прислонись спиною к подушке и делай кейф! Стены увешаны почти сплошь небольшими белыми, но красиво расшитыми резным узором платочками. Этого мало: потолок состоит из досок, не сдвинутых плотно, но имеющих между собой большие промежутки, и эти доски тоже увешаны подобными платочками. По обеим сторонам каждой доски длинными рядами свешиваются концы красивых платков. Говорят, эти шитые платки составляют выставку трудолюбия женщин каждого дома, даже своего рода аттестацию невест. Вообще обстановка отличалась вполне своеобразной красотой. Снизу войлоки, окруженные подушками, а с боков и сверху – масса красивого шитья» [Воропонов 1992, 170].

В богатых домах городского типа в конце XVIII – XIX вв. в комнатах стали устраиваться потолки из деревянных досок, прибитых к поперечным брусам, в связи с чем организация интерьера посредством тканей и предметов из мягких материалов ограничилась уровнем пола, диванов и стен.

Узорные ткани, как и вышивки, связанные с целой серией изделий мягкой утвари, имели большое значение во внутреннем



убранстве крымско-татарского жилища, однако редко использовались в одежде.

Несмотря на довольно простую обстановку жилища, основу которой составляли обводные диваны *сет*, настенные полочки *раф* и небольшой столик *курсю*, бытовой ансамбль жилища выделялся богатством декоративного убранства, нарядностью и красочностью. Это изделия для интерьера – занавеси *перде* (Бахчисарай), занавески-подзоры *кошеге* (степные районы), шитые золотом и играющие большую роль в ритуале свадьбы. Войлочные, а чаще безворсовые, ковры и дорожки-половики (*палас*, *килим*) расстилались на диванах в глубине жилища. В богатых домах ковры можно было видеть и на полу. На *сетах* разбрасывались небольшие плоские подушки и тюфячки для сидения (*миндер*, *дувар ястык*). На возвышении в нише складывалась свернутая на день постель с покрывалом. На столик могли стелить узорную скатерку, салфетки.

В решении художественного облика каждой бытовой вещи, участвующей в убранстве интерьера, кроме узора, большое значение имел цвет. Всякое изделие, соответствуя обстановке, по своему колористическому и орнаментальному решению дополняло другие предметы. В цветовом соотношении предметов быта никогда нельзя было заметить дробность или пестроту. Цветовая гармония достигалась сопоставлением больших цветовых плоскостей, жизнерадостных по своему колориту (занавеси, паласы, намазлыки, покрывала для постели и т. п.). Красочность интерьера усиливалась обилием развешанных на стенах полотенцев. Использование цветных стекол в верхних окошечках при ярком солнечном освещении еще в большей мере создавало декоративность бытового ансамбля, вносило в интерьер особый колорит, жизнерадостность.

Описанная в убранстве жилища мягкая утварь сохранялась в быту их владельцев довольно устойчиво, переходя из поколения в поколение и варьируясь в зависимости от обеспеченности хозяев лишь в деталях и в ценности применяемых материалов, а также освоения ими элементов городской культуры, городского быта.

В создании бытового ансамбля крымско-татарского жилища определенное место занимали разнообразная медная посуда (миски, большие плоские блюда, низкие чаши, ковши и кюманы), немногочисленные предметы мебели (сундуки, столики, полочки,

детские колыбельки, ширмы). Сюда можно добавить также орудия домашней работы, ткацкий станок, прялки.

Особую роль в организации интерьера татарского жилища играли бытовые изделия из меди. Сложившаяся система размещения выявляет некоторые группы предметов, образующих своеобразные ансамбли. Самые красивые образцы посуды выставлялись на показ вначале на помосте, а затем на полочках, размещаемых по периметру помещения. Орнаментированные блюда *сини* чередовались с различными кофейниками *йыбрькь*, сосудами *чильтер мешребе*, вазами *ашуре совут*, подсвечниками *шамидон*, курильницами *тютюнлюк* и др. Неповторимое своеобразие в интерьере создавали различные орнаментированные блюда с кофейными наборами (кофейник, чашечки на подставках, сахарница с колотым сахаром, молочник со сливками), установленные на столики *курсю* (Ил. 1 г, д, и). В богатых домах пользовались популярностью кадилницы *бухурдан*.

Другую группу предметов составляли большие кувшины для воды *гугюмы*, различные ведра *кьопка*, казаны, *джезве* для приготовления кофе, располагаемые возле очага или камина. В XIX веке камины в домах зажиточных граждан устраивались по типу турецких и в них устанавливались мангалы разнообразных форм (Ил. 1 в).

Расположение изделий из красной и желтой меди на цветных тканых или вышитых изделиях создавало красочный контраст и подчеркивало нарядность узорной посуды. А блики огня, отражавшиеся на кувшинах и ведрах у камина, создавали теплый цветовой колорит и уют в помещении.

Дополняли внутренний ансамбль интерьера немногочисленная мебель и различные бытовые предметы из дерева: детские люльки-качалки *бешик*, специальные подставки под блюда *сини*, сундуки (*сандыкь*) из орехового дерева и сундучки для мелочей, многогранные столики *курсю* и всевозможные мелкие предметы обихода (зеркала, навесные полочки для ложек и т. п.). Инкрустация костью и перламутром была широко распространена в XVIII–XIX вв. и охватывала сундуки, шкапулки, столики, подставки под Коран. А инкрустированные белой и черной костью деревянные туфли-ходули *налын* (*табылдырык* – у ногайцев) считались нарядными и часто преподносились в качестве дорогого подарка. С середины XIX в. получает распространение инкрустация изделий светлого цвета деревом. Таким способом укра-

шаются небольшие сундучки-шкатулки *садефли-сандык*, ручные зеркала, столики *курсю* (Ил. 2 а, в, г, е).

В первой половине XX в. при значительном сокращении художественных изделий из дерева еще сохраняется производство инкрустированных многогранных столиков, досок и ножей для хлеба, скалок, детских люлек, игрушек и некоторых прочих предметов обихода. Все больше распространяется декорирование деревянных изделий посредством росписи. Причем в систему орнаментации все чаще вплетается советская эмблематика.

Особую группу бытовых предметов из дерева составляли сборные из отдельных элементов изделия, как, например, детские люльки и подставки под блюда *сини*. Собранные из разного размера цилиндрических палочек и элементов, напоминающих бусины от счет, раскрашенные в красный, синий, зеленый цвета, изделия создавали образ неповторимого, самобытного художественного произведения народного искусства (Ил. 1 б; 2 д).

Художественные работы по дереву были достаточно ограниченны, но использовались не только в помещениях, но и в отделке наружных элементов жилища. Орнаментальные мотивы можно было наблюдать в резьбе по дереву на колонках и капителях, подпирающих кровли балконов, в решетках и на утвари. Кронштейны для полок, инкрустированные костью и перламутром столики, сундуки, шкатулки, зеркала и прочее свидетельствовали о распространенном при ханах в Крыму искусстве резьбы по дереву и инкрустации [Бонч-Осмоловский 1925, 60–61].

Всевозможные работы по дереву в изготовлении предметов быта выполнялись токарями и сундучниками (*бешикчи ве сандыкьчи*). Некоторые из этих мастеров были одновременно резчиками и инкрустаторами, а также осуществляли различные художественно-технические работы по отделке жилищ состоятельных граждан. В XVII–XVIII вв. в домах татарской и караимской знати в интерьерах использовалась деревянная отделка, резьба, позолота и роспись, выполненная с исключительным мастерством и художественным вкусом.

Подробное описание декоративной отделки парадной комнаты в бывшем доме г. Бакши из Карасубазара дает Б. Н. Засыпкин: «... стена имеет деревянную декоративную отделку, начиная с двери, далее следует шкаф с полками, ниша размером 2,94x1,09 м, помост, который от пола возвышался на 0,54 м. Просвет ниши

был обрамлен фигурными кафесами. Над дверью и нишей на высоте 2,42 м шла полочка из одной доски с фигурным профилем... Промежутки между окнами украшены декоративными арками с живописью на гофрированной поверхности... В добавление ко всему этому декоративному убранству стен, нужно добавить, что все декоративные деревянные части раскрашены живописью (по-видимому яичной) цветочным орнаментом» [Засыпкин 1927, 164].

В конце XVIII – XIX вв. особый интерес представляли потолки в домах зажиточных граждан. Подшитый потолок, окрашенный, как правило, голубым или оранжевым цветом с участками белого, украшался деревянной аппликацией (набойками) из полукруглых черного либо позолоченного цвета брусков, создававших геометрический сетчатый, звездчатый или цветочный узор. В центре потолка часто размещался плафон-розетка с расходящимися от нее лучами рельефного геометрического орнамента или живописью. По периметру устраивался резной висячий карниз. Расписывались также карнизы стен букетами тюльпанов и цветов в вазочках. Старинные городские дома с подшивными потолками сохранялись еще в начале XX века в Бахчисарае и Евпатории.

В настоящее время в интерьерах Бахчисарайского музея использованы в реконструкции потолки из старых татарских домов Бахчисарая. Подобное устройство потолков использовалось и в мечетях, с той лишь разницей, что плафон был больше размерами и богаче орнаментирован (Ил. 3 а).

Аналогично обшивались широкие свесы крыш *sacax*, создававшие тень и защищавшие от дождя глиняные стены (Ил. 3 д).

Просматривая традиции убранства потолков как жилых, так и общественных помещений, можно наблюдать интересное сочетание мотивов османской эпохи, с приемами более древними, связанными с орнаментикой Персии [Засыпкин 1927, 166].

Окна, ниши и балконы часто закрывались ажурными решетками *кафес*. *Кафесы* размерами 2,94x1,09 м, с возвышающимся от пола на 0,54 м помостом, устанавливались на балконах жилых домов. Решетки выполнялись из маленьких плоских дранок, скрепленных между собой при помощи пазов и других соединений без использования гвоздей, перпендикулярно или диагонально прибитых в выемках рам. Происхождения они турецкого и чаще всего употреблялись в женских отделениях частных домов, что-

бы женщины могли смотреть на улицу, в то же время оставаясь не видимыми прохожим (Ил. 3 б). *Кафесы* украшали ниши внутри помещений, а также использовались в качестве раздвижных ширм.

Таким образом, цвет, ритмический строй, орнаментальный рисунок, неповторимое разнообразие фактур в предметах убранства создавали в своем единстве художественный образ интерьера крымско-татарского жилища. Он возникал не только из количества орнаментированных предметов в их взаимодействии, но главным образом в результате определенной системы их размещения в интерьере, в котором вещи логично связаны между собой и функционально, и художественно.

Сложившаяся система размещения предметов в народном быту убеждает нас в том, что анализ произведений декоративного искусства в рамках только собственных художественных форм, изолированно от среды, где они размещаются, оказывается недостаточным: предметы в реальном пространстве не могут существовать обособлено, независимо друг от друга. Предметы, группируясь друг с другом, становятся частью целого ансамбля.

Стилевые признаки предмета характеризуют время и место его происхождения, а также среду, в которой ему предназначено бытовать. Через эти признаки раскрывается соответствие произведения эпохе, среде, выявляется его роль в целостной системе предметного мира народа. В сложившейся системе размещения раскрывается взаимодействие предметов между собой и с человеком. В зависимости от этих отношений формируется структура художественного образа произведений декоративного искусства.

Принципы организации пространства в крымско-татарском традиционном жилище раскрывают различные формы взаимосвязи предметов в интерьере, на основе которых возникают определенные ансамбли. Малые ансамбли моделируются на основе функциональных взаимосвязей предметов. Например, набор предметов у очага или группы предметов, составляющих убранство ниши *камере*. Более крупные ансамбли создаются за счет связи предметного мира с пространством интерьера, архитектуры. Вещи в определенной последовательности наполняют интерьер и создают в нем предметно-материальную среду, превращая реальное пространство в эстетическое. Интерьер, в свою очередь, функционально и художественно объединяет вещи из различных материалов,

выполняющих множество назначений. Не менее важной является связь предметного мира с духовной, эмоциональной, эстетической природой человека, в результате которой и создаются предметы быта, возникает их разумная организация в интерьере жилища.

На основе этих форм-связей строится целостный ансамбль жилища, отразивший устойчивый, традиционный быт крымско-татарского народа. Предметы, различные по форме, цвету, декоративному решению, масштабу, объединяются в единую выразительную композицию, отвечая эстетическим представлениям народа. Стержнем этой композиции является стилевое единство предметной среды и архитектурного пространства.

Отмеченные особенности раскрывают сложность структуры художественного образа интерьера крымско-татарского народного жилища. Он сочетает в себе одновременно такие черты, как многоплановость и синтез, объемность и декоративность, последовательный рационализм и эмоциональное наполнение, замкнутость композиции и широту художественного содержания.

## ЛИТЕРАТУРА

Бонч-Осмоловский Г. Крымские татары: Этнографический очерк // Путеводитель по Крыму. – Симферополь: Крымгосиздат, 1925. – С. 50–71.

Бронеvский М. Описание Крыма (Tartariae Descriptio) // ЗООИД. – 1867. – Т. 6.

Воропонов О. Среди крымских татар // Забвению не подлежит. Казань, 1992.

Гаджиева С. Ш. Материальная культура ногайцев в XIX – начале XX вв. – Москва, 1976.

Засыпкин Б. Н. Памятники архитектуры крымских татар // Крым, 1927, № 2 (4).

Куфтин Б. А. Жилище крымских татар в связи с историей заселения полуострова. – Москва, 1925.

Радде Г. Крымские татары // Вестник имп. Русского географического общества, 1856–1857, №6. – Т. 18–19. Оттиск.

*Ил. 1 Малые комплексы в интерьере крымско-татарского жилища →*



*Ил.1 а) ткацкий станок **тезья***



*Ил.1 б) оформление стен полотенцами **дударбез** и диванов **сет** безворсовыми **килимами**, детская люлька **бешик***



*Ил.1 в) комплекс утвари у камина*



*Ил.1 г) набор для мытья рук и умывания*



*Ил.1 д) полка с утварью **бардах**  
**тахта***



*Ил.1 е) фрагмент интерьера с  
развешенными под потолком и на  
полочках полотенцами. БГИКЗ.*



*Ил.1 ж) полочки **раф** с  
полотенцами **иджияр** и посудой*

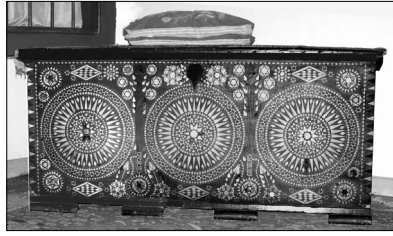


*Ил.1 з) подставка для Корана*





*Ил.1 и) столик **курсю** с кофейным набором*



*Ил.2 а) инкрустированный **сандык** из орехового дерева*

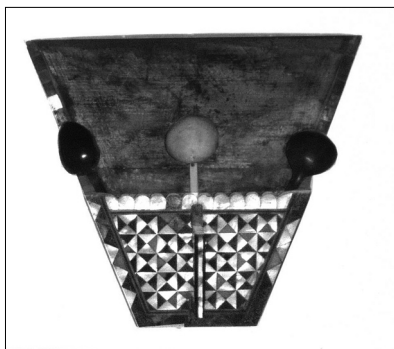


*Ил.2 в) **курсю**, инкрустированный светлым деревом*



*Ил.2 б) **полочка***

*Ил. 2. Бытовые предметы из дерева в интерьере крымскотатарского жилища (по материалам Бахчисарайского дворца-музея)*



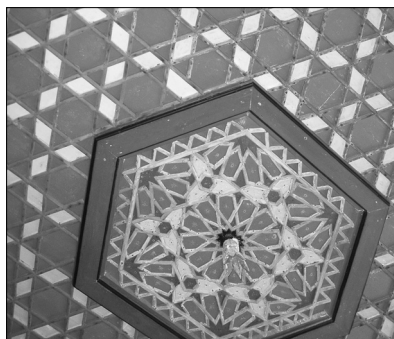
*Ил.2 г) кухонная полочка для ложек*



*Ил.2 д) подставка для блюда **сини***

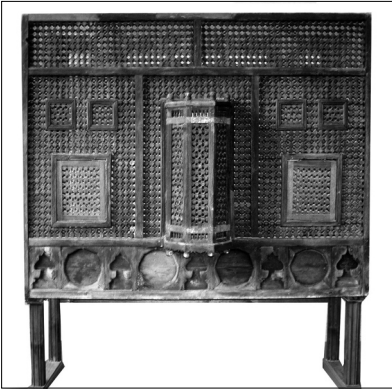


*Ил.2 е) шкатулка инкрустированная светлым деревом **седефли-сандык***



*Ил.3 а) обшивка потолка деревянными аппликативными набойками и центральный плафон*

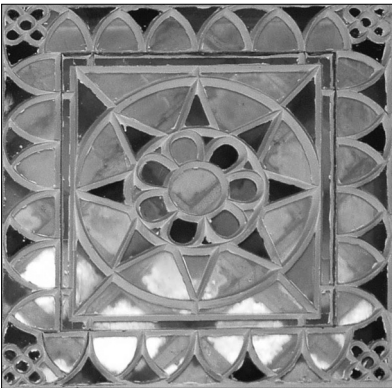
*Ил. 3. Художественные работы по дереву в интерьере и наружном декоре крымскотатарского жилища*



*Ил.3 б) кьяфес устанавливаемый  
на балконах жилых домов*



*Ил.3 в) декор (витражи,  
росписи, решетки) внутренних  
стен. Интерьер гарема  
Бахчисарайского дворца*



*Ил.3 г) образец витража  
маленького верхнего окошка*



*Ил.3 д) широкие свесы крыши  
сачах*