

УДК 728.82 (477.83)

**В.В. Базилевич**

*к. арх., доцент кафедри дизайну та основ архітектури,  
Інститут архітектури НУ «Львівська політехніка» (Україна)*

## **ВЗАЄМОВПЛИВИ У ЗАСТОСУВАННІ ХУДОЖНЬОГО МЕТАЛУ В АРХІТЕКТУРІ ПАЛАЦІВ ТА ІНШИХ ТИПІВ СПОРУД XVIII–XIX СТ. М. ЛЬВОВА**

Анотація: проаналізовано аналоги художнього металу палаців м. Львова в інших типах споруд міста XVIII–XIX ст. Визначено носії взаємовпливів художнього металу палаців та інших типів споруд міста.

Ключові слова: Львів, архітектура палаців, художній метал, взаємовпливи художнього металу палаців та інших типів споруд

Застосування художнього металу є традиційним для забудови Львова. Художній метал різних типів споруд має свої особливості. У палацах та палацових ансамблях з оригінальними архітектурно-композиційними вирішеннями художній метал застосовано найширше. Для сформування цілісної картини розвитку художнього металу палаців XVIII–XIX ст. м. Львова та розуміння його місця серед художнього металу забудови міста необхідно дослідити його взаємовпливи з художнім металом інших типів споруд.

Проблема зв'язку художнього металу з архітектурним середовищем, зокрема такі питання, як відповідність загальній композиції споруди; вплив на формування архітектури будинку, вулиці заакцентовано у працях Союзвоз М., Союзвоз С. [1], Мушинського К. [2].

У цій статті розглянемо аналоги художнього металу палаців XVIII–XIX ст. м. Львова в інших типах споруд міста, визначимо носіїв взаємовпливів художнього металу палаців та інших типів споруд міста.

Якщо в середині XVIII ст. – на початковому етапі поширення художнього металу в палацах бароко – його застосування опиралось на способи, вироблені в житловій та сакральній архітектурі першої половини XVIII ст., то наприкінці XVIII ст. і впродовж XIX ст. (у періоди панування в архітектурі класицизму та історизму) відбувається взаємовплив у застосуванні художнього металу в архітектурі палаців та інших типів споруд міста.

За розмаїттям та складністю архітектурно-композиційних вирішень художній метал першої половини XIX ст. (періоду класицизму) палацової, громадської і житлової архітектури є рівноцінним.

У другій половині XIX ст. – в період історизму – через інтенсивний розвиток будівництва, що вимагало високих темпів виконання проектів,

зведення споруд, у т. ч. і виготовлення решіток, архітектурно-композиційним вирішенням художнього металу багатоповерхової житлової забудови у переважній більшості властива однотипність. У громадській архітектурі, зокрема у культурно-навчальних закладах і державних установах, художній метал застосовується дуже обмежено, натомість споруди банків щедро ним оздоблені. Незважаючи на втрату палацами в цей час домінуючого значення, художній метал в них застосований найбільш широко, а його архітектурно-композиційні вирішення залишаються найбільш різноманітними та оригінальними.

Виявлено аналоги художнього металу палаців м. Львова у житловій та громадській архітектурі цього часу (таблиця 1):

- за розміщенням на фасаді та акцентуванням осі, фасаду, ризаліту; за об'ємно-просторовим вирішенням; множиною структурних елементів та орнаментом художнього металу (рис. 1-4);

- за розміщенням на фасаді та акцентуванням фасадів, ризалітів, портику, входу споруди; за об'ємно-просторовим вирішенням та множиною структурних елементів (рис. 5-6);

- за розміщенням в ансамблях та акцентуванні фасадів ансамблю; за об'ємно-просторовим вирішенням та орнаментом художнього металу (рис. 7-8);

- за об'ємно-просторовим вирішенням; множиною структурних елементів та орнаментом художнього металу (рис. 9-10);

- за орнаментом художнього металу (рис. 11-22).

Носіями окреслених взаємовпливів були:

а) архітектори; б) представники шкіл художнього металу; в) замовники.

Одні і ті ж архітектори, будівельники, ковалі, ливарники, слюсарі брали участь у зведенні і сакральних, і житлових, і палацових споруд.

*Архітектори.* Архітектори доби бароко Ян де Вітте, М. Урбаник побудували палац Любомирських (пл. Ринок, 10) (1744-1766 р.) [3, с. 232, 235] і Домініканський костел (1745–1764 рр.) [4, с. 25]. Фасад останнього довершив К. Фесінгер, що в свою чергу був автором реконструкції Митрополичого палацу в складі ансамблю Св. Юра (пл. Св. Юра, 5) (1760-1762 рр.; рек-я 1772-1776 рр.) [3, с. 233, 235-237]. Арх. П.-Д. Гібо виконав проекти кам'яниці на пл. Ринок, 36 (1778–1781 рр.) та палацу Міра (вул. Вірменська, 13) [5, с. 118], балкони яких подібні за розміщенням на фасаді.

Арх. В. Шмідт є автором споруди військової комендатури (1839–1840 рр.) [6, с. 366] і палацу Дідушицьких (вул. Зелена, 24) (1848-1854 рр.) [3, с. 240, 242] (рис. 1). Відомі архітектори другої половини ХІХ ст. – І. Левинський, Я. Кудельський, В. Підгородецький, П.-Р. Покутинський, Ю. Цибульській є авторами палаців і багатьох громадських та житлових споруд міста цього часу.

*Представники шкільного художнього металу.* Носіями взаємовпливів наприкінці XVIII ст. є майстри-ковалі: Петро Сеньковацький та Яків Зайко, які виготовили не лише огорожі балконів кам'яниці Жевуцьких на пл. Ринок, 3 (1771-1772 рр., арх. П. Полейовський) [4, с. 31] та кам'яниці на пл. Ринок, 41 (бл. 1668 р., перебудови XVII-XIX ст.) (рис. 12), але також огорожі балконів (1773–1776 рр.) [3, с. 233, 236] Митрополичого палацу (рис. 11).

Поширення взаємовпливів на застосування художнього металу в архітектурі палаців м. Львова пов'язане не лише з творчою манерою представників шкільного художнього металу, але й власне з технологіями виготовлення художнього металу. Використанням одних і тих же форм для лиття, шаблонів для виготовлення решіток пояснюється однаковість орнаменту огорож балкону (між 1838 і 1849 рр.) палацу губернатора (вул. Винниченка, 16) (1821-1829-і рр., арх. Хельман, реконструкція - між 1839 і 1849 рр.) [3, с. 239, 241], балкону (1848-1854 рр., арх. В. Шмідт) палацу Дідушицьких, решіток портику (1847–1849 рр.) палацу по вул. Личаківській, 15 (1847-1849 рр.) [3, с. 240, 243] і огорожі балкону житлового будинку по вул. Лисенка, 25 (друга половина XIX ст.) (рис. 1, 2, 15, 16); решіток огорожі (1756 р., арх. П'єр Ріко де Тіреже(?), 1829 р.; II пол. XIX ст.) [3, с. 231-232] палацу Бельських (пл. Галицька, 10) та віконних решіток (1829 р.) палацу Баворовських (вул. Бібліотечна, 2) (1639 р., арх. П. Гродзіцький, реконструкції - початок XIX ст., 1868 р.) [3, с. 238, 241], а також інших, перелічених у табл. 1 (рис. 9-22).

*Замовники.* У межах країни зазвичай, впливи йшли від найзаможніших верств до менш заможних: від імператора до можновладців, від них – до середньої шляхти, потім – до міщанства [7, с. 27], тобто замовники житлових споруд орієнтувались на архітектуру палаців м. Львова.

Часто замовниками та власниками житлових споруд у Львові були самі аристократи. Для графів Бельських у другій половині XVIII ст. були реконструйовані палац на теп. пл. Галицька, 10 та кам'яниця на пл. Ринок, 20 (1776–1779 рр. – арх. П. Полейовський, 1779 р. – арх. Ф. Кульчицький) [4, с. 32]. Графам Сапегам в кінці XIX ст. належав палац на теп. вул. Коперніка, 40а (1868 р., арх. А. Кун) та кам'яниці на теп. вул. Гнатюка, 5–7 (кінець XIX ст.) [6, с. 152; 8, с. 63].

**Висновки.** Аналогії художнього металу палаців та палацових ансамблів м. Львова виявлені переважно серед художнього металу житлових споруд міста. З них найбільше належить до періоду історизму з відповідними стилістичними

**Аналоги художнього металу палаців м. Львова  
у житловій та громадській архітектурі міста XVIII-XIX ст.**

акцентування осі, фасаду, ризаліту споруд однаковим розміщенням балконів,  
з однаковим об'ємно-просторовим вирішенням,  
подібною множиною структурних елементів та  
художнім металом однакового орнаменту

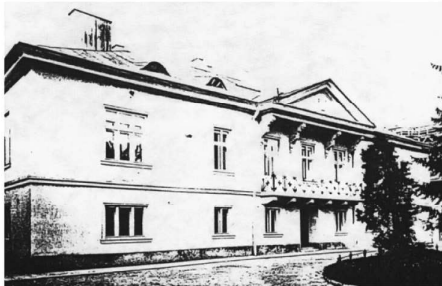


Рис. 1. Балкон палацу Дідушицьких на вул. Зелена, 24 (1848-1854 рр., арх. В. Шмідт)

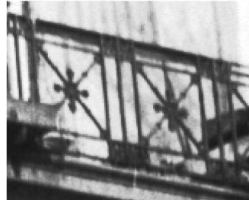


Рис. 2. Балкон житлового будинку на вул. Лисенка, 25 (друга половина XIX ст.)

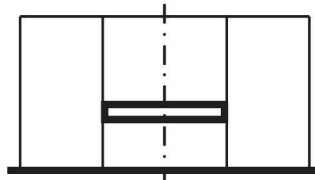


Рис. 3. Балкон (1885р.(?), друга половина XIX ст.) палацу римо-католицьких архієпископів на вул. Винниченка, 32

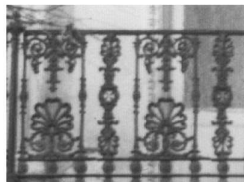


Рис. 4. Балкон житлового будинку на вул. Січових Стрільців, 8 (друга половина XIX ст.)

акцентування фасадів, ризалітів, портику, входу споруди однаковим розміщенням балконів,  
з однаковим об'ємно-просторовим вирішенням та  
подібною множиною структурних елементів



Рис. 5. Балкон (початок XIX ст.) палацу Холоневських на вул. Винниченка, 18 (не існує)

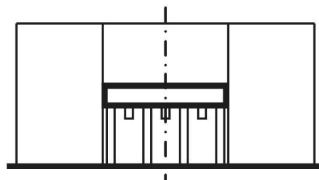


Рис. 6. Балкон споруди Земельного кредитного товариства, пр. Свободи 1, (фасад з портиком - 1821-1822 рр.)

Продовження таблиці 1



Рис. 15. Огорожі балконів (між 1838 і 1849 рр.) палацу губернатора, балкону (1830–1840-і рр.) палацу Сапег, решітки портику (1847–1849 рр.) палаціку на вул. Личаківська, 15



Рис. 16. Огорожа балкону житлового будинку на вул. Лисенка, 25 (друга половина XIX ст.)

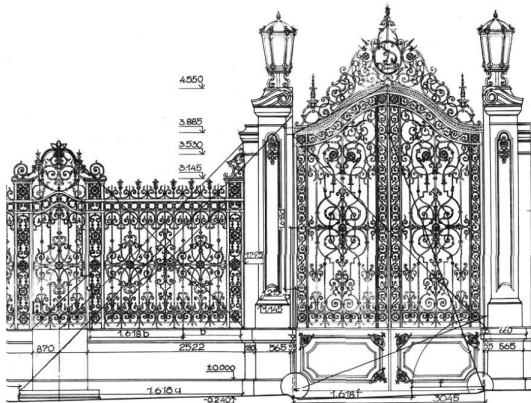


Рис. 17. Брама огорожі (1892–1895 рр., арх. А. Вагнер, І. Левинський, Я. Кудельський) палацу Семенських на вул. Пекарська, 19



Рис. 18. Брама віли Ю. Франц, вул. Коновальця, 47 (1893 р., арх. Я. Перось)



Рис. 19. Огорожа балкону (1892–1895 рр., арх. А. Вагнер, І. Левинський, Я. Кудельський) палацу Семенських



Рис. 20. Огорожа балкону житлового будинку на вул. Вітовського, 6 (друга половина XIX ст.)

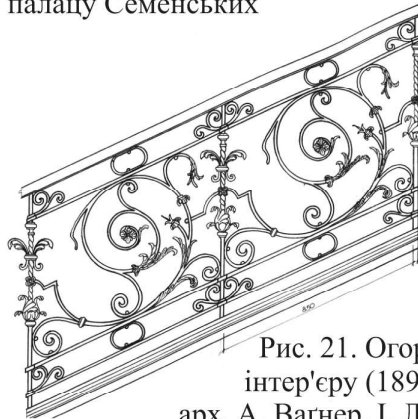


Рис. 21. Огорожа сходів інтер'єру (1892–1895 рр., арх. А. Вагнер, І. Левинський, Я. Кудельський) палацу Семенських



Рис. 22. Огорожа тераси віли Ю. Франц. Огорожі балконів житлового будинку на вул. І. Франка, 6 (друга половина XIX ст.)

Продовження таблиці 1

використання на *чільних фасадах ансамблів* огорож з подібним *об'ємно-просторовим вирішенням* та художнім металом *однакового орнаменту*

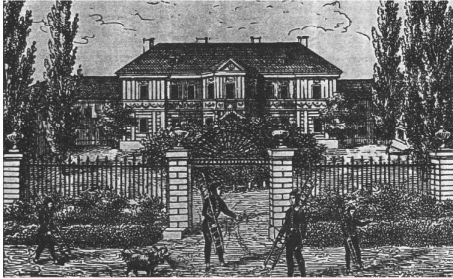


Рис. 7. Огорожа (1756 р., арх. П'єр Ріко де Тіреже(?), 1829 р.; II пол. XIX ст.) палацу Бельських на пл. Галицька, 10



Рис. 8. Огорожа споруди Стрілецького товариства (парк - 1775 р., споруда - 1789 р., рек-ії 1825-1829 рр., 1871 р.)

використання на фасадах ліхтарів з однаковими *об'ємно-просторовим вирішенням*, *множиною структурних елементів* та *орнаментом* художнього металу

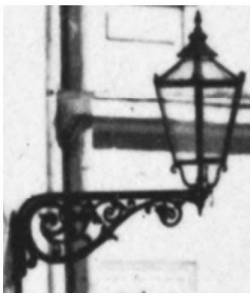


Рис. 9. Ліхтарі огорожі (II пол. XIX ст.) палацу Бельських та палацу Скшинських на вул. Технічна, 4 (не існує), ліхтарі фасадів (кінець XIX ст.) палацу губернатора на вул. Винниченка, 16, палацу римо-католицьких архієпископів, палацу Холоневських (всі - втрачені)



Рис. 10. Ліхтар кінця XIX ст. житлової забудови м. Львова

використання на фасадах художнього металу *однакового орнаменту*

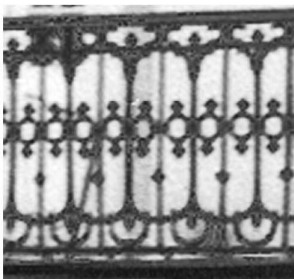


Рис. 11. Огорожа балкону та сходів інтер'єру (1773-1776 рр., ковалі П. Сеньковацький, Я. Зайко) Митрополичого палацу на пл. Св.Юра, 5



Рис. 12. Огорожі балконів кам'яниць на пл. Ринок, 3 (1771-1772 рр., арх. П. Полейовський, слосарі П. Сеньковацький, Я. Зайко) та пл. Ринок, 4 (бл. 1668 р., перебудови XVII-XIX ст.)



Рис. 13. Огорожа балкону (1783 р., арх. П-Д. Гібо) палацу Міра на вул. Вірменська, 13



Рис. 14. Огорожа балкону житлового будинку на вул. Галицька, 15 (1789 р.)

ознаками (5 зразків), дещо менше – до бароко та класицизму (по 3 зразки). Найбільше аналогів виявлено за орнаментом художнього металу.

Наведені факти засвідчують, що всі з визначених носіїв, а саме: архітектори; представники шкіл художнього металу та замовники в однаковій мірі спричиняли поширення взаємовпливів в художньому металі різних типів споруд міста.

#### Література

1. Southworth S. Ornamental Ironwork / S. Southworth, M. Southworth. – New York: McGraw–Hill, Inc. – 1992. – 173 p.
2. Muszyński K. Balkony, loggie, tarasy / K. Muszyński – Warszawa: Wydawnictwo „Watra”, 1990. – 168 s.
3. Базилевич В. В. Художній метал у формуванні архітектури палаців XVIII–XIX ст. м. Львова: дис. ... канд. арх.: 18.00.01 / Базилевич Вікторія Володимирівна. — Львів, 2008. — 286 с.
4. Вуйцик В. С. Державний історико-архітектурний заповідник у Львові / В. С. Вуйцик. – Львів: Каменяр, 1991. – 176 с.
5. Вуйцик В. Будівельний рух у Львові другої половини XVIII століття / В. Вуйцик // Записки Наукового товариства імені Шевченка.– Том CCXLI: Праці Комісії архітектури та містобудування. – Львів, 2001. – С. 113–125.
6. Львів: Туристичний путівник / Під ред. Рудницького А.– Львів: Центр Європи, 1999.– 299 с.
7. Tatarkiewicz W. O sztuce polskiej XVII i XVIII wieku. Architektura, rzeźba / W. Tatarkiewicz . – Warszawa: Państwowe Wydawnictwo Naukowe, 1966. – 538 s.
8. Architektur der Neuzeit. – Berlin: Kanter&Mohr, Verlagsbuchhandlung für Architektur, 1890–1892. – 98 s.

#### Abstract

Considered counterparts ironwork palaces in other types of buildings of the city XVIII-XIX centuries. Defined media offs ironwork palaces and other types of buildings of the city.

Keywords: Lviv, palaces architecture , ironwork, ironwork mutual palaces and other types.

#### Аннотация

Проанализированы аналоги художественного металла дворцов г. Львова в других типах зданий города XVIII-XIX вв. Определены носители взаимовлияния художественного металла дворцов и других типов зданий города.

Ключевые слова: Львов, архитектура дворцов, художественный металл, взаимовлияние художественного металла дворцов и других типов зданий.