

составляющих (когнитивно-оценочной, ценностно-мотивационной и эмоционально-поведенческой) отношения родителей к ребенку-дошкольнику по выделенным формам их взаимодействия. Источников - 21.

Ключевые слова: социально-психологические особенности отношения родителей к ребенку, типы родительского отношения, формы детско-родительского взаимодействия, социально-психологические критерии успешности детско-родительского взаимодействия.

Zhigarenko I.E., Zavatskaya N.E., Kravchenko K.V.

The psychosocial peculiarities of parents' attitudes towards children as a factor of successful interaction

The article is devoted to investigating the psychosocial peculiarities of parents' attitudes towards children as a factor of successful interaction.

The research identifies the psychosocial peculiarities of the basic (constructive, distance, and conflict) forms of child-parent interaction; defines its success criteria; and presents a differentiation of effective (optimal) and ineffective (inadequate) types and structural components (cognitive-appraisal, value-motivational, and emotive-behavioral) of parents' attitudes towards children in accordance with the developed forms of child-parent interaction. Sources - 21.

Key words: psychosocial peculiarities of parents' attitudes towards children, types of parents' attitudes, forms of child-parent interaction, psychosocial criteria of successful child-parent interaction.

Ващенко Ірина Володимирівна – доктор психологічних наук, професор, професор кафедри загальної психології Київського національного університету імені Тараса Шевченка;

Жигаренко Ігор Євгенович – кандидат психологічних наук, доцент кафедри психології Східноукраїнського національного університету імені Володимира Даля, м. Северодонецьк;

Завацька Наталія Євгенівна – доктор психологічних наук, професор, завідувач кафедри соціальної та практичної психології Східноукраїнського національного університету імені Володимира Даля, м. Северодонецьк;

Кравченко Катерина Василівна – здобувач кафедри соціальної та практичної психології Східноукраїнського національного університету імені Володимира Даля, м. Северодонецьк.

УДК 159.942:159.923.3:159.98-057.85/86

Вірна Ж.П., Кандиба М.О.

**ЕМОЦІЙНА ЗРІЛІСТЬ ПСИХОЛОГА: ТЕНДЕНЦІЇ І ЗАКОНОМІРНІСТІ
ПРОЯВУ В СТРУКТУРІ ПРОФЕСІЙНОЇ ТОЛЕРАНТНОСТІ**

У статті запропоновано модель структурного змісту професійної толерантності та проведено емпіричну верифікацію психологічного змісту співвідношення показників професійної толерантності та емоційної зрілості психологів з різним стажем професійної діяльності. Поглиблено наукові уявлення про емоційну зрілість особистості та визначено інтегративну роль емоційної зрілості у структурі професійної толерантності психолога. В результаті емпіричного дослідження встановлено психологічні особливості прояву емоційної зрілості через експресивну, саморегулюючу і емпатійну форми прояву в структурі професійної

толерантності засобом експлікації її ситуативно-домінуючих, комунікативно-відкритих та морально-емпатійних ознак залежно від стажу професійної діяльності психологів.

Ключові слова: емоційна зрілість, професійна толерантність, особистість, професійна діяльність, психолог.

Постановка проблеми. Сучасна реальність соціально-економічного та історико-політичного розвитку української держави актуалізує питання професійної толерантності особистості як центральної ознаки її внутрішньої позиції щодо успішної професіоналізації. У зв'язку з цим зростає актуальність вивчення професійно толерантного фахівця соціального профілю, зокрема психолога, соціальна значущість, специфічність і складність діяльності якого висувають низку особливих вимог до емоційних чинників його професійної реалізації.

Аналіз останніх досліджень і публікацій. Не дивлячись на те, що визначення суті професійної толерантності особистості займає важливе місце в теоретичних та експериментальних дослідженнях психологів (Д. Атвуд, Р. Бернс, Б. Брандшафт, В. Бойко, Е. Еріксон, Л. Засекіна, О. Кихтюк, С. Максименко, А. Маркова, А. Реан, Г. Солдатова, Є. Тополов та ін.), звернення до неї зумовлено невирішеністю психологічних аспектів вивчення емоційної зрілості особистості, суть якої розкриває внутрішнє прагнення фахівця до досягнення позитивних емоційних станів, які є джерелом його розвитку, самоактуалізації та самотрансценденції в професійній діяльності (Г. Балл, Ж. Вірна, А. Деркач, З. Карпенко, І. Маноха, А. Маркова, В. Панок, В. Рибалка, В. Татенко, Т. Титаренко та ін.).

Міра досліджуваності феномену емоційної зрілості в працях вітчизняних та зарубіжних дослідників, особливо в межах виявлення регуляційних і адаптаційних закономірностей функціонування емоційної сфери (І. Аршава, В. Вілюнас, Є. Ільїн, Л. Малімон, Е. Носенко, А. Ольшаннікова, А. Ребер, О. Саннікова, О. Чебикін, П. Якобсон та ін.); конкретизації структурного змісту і функціональних проявів емоційної зрілості в соціальному житті людини (Л. Аболін, К. Абульханова-Славська, Б. Братусь, Л. Виготський, Т. Кириленко, Г. Крайг, О. Леонт'єв, В. Маришук, А. Маслоу, П. Симонов та ін.), показує, що представлені теоретико-емпіричні доробки потребують подальшого аналізу з позиції розробки дослідницьких стратегій прикладного вивчення емоційної зрілості особистості, зокрема у професійній сфері.

Особливо важливим є дослідження емоційної зумовленості професійної толерантності особистості, адже саме міра прояву професійної толерантності особистості є показником емоційного дозрівання фахівця. Крім того, розгляд проблеми в межах професійної діяльності психолога (О. Бондаренко, Ж. Вірна, Л. Долинська, Т. Жванія, В. Панок, В. Потапова, Н. Пов'якель, Н. Пророк, Н. Сургунд, О. Саннікова, Б. Хомуленко, Н. Чепелева, Н. Шевченко та ін.) засвідчує необхідність вивчення емоційної зрілості у структурі професійної толерантності психолога в межах онтологізації його професійного розвитку.

Мета статті – презентація теоретичного обґрунтування та емпіричного визначення особливостей емоційної зрілості як умови професійної толерантності психолога та окреслення основних тенденцій та закономірностей його структурно-функціональної організації.

Виклад основного матеріалу і результатів дослідження. Категоріально-понятійна інтерпретація толерантності особистості пов'язана із багатоаспектністю трактувань цього феномену у філософських, соціологічних, політичних і психологічних дослідженнях (Д. Атвуд, Г. Бардієр, Б. Брандшафт, Т. Дридзе, Е. Еріксон, М. Коул, Г. Крайг, Г. Кристал, Г. Лассуелл, Т. Ньюкомбі, Р. Столорой та ін.).

Поступовість розгляду проблеми толерантності в межах: біхевіоризму як способу поведінки, який можна сформулювати за умов повторення, вправ і переносу в інші ситуації (Г. Телен, Р. Ганьє, Л. Браун, А. Лазарус, В. Ромек та ін.); когнітивної психології через опис когнітивного дисонансу, соціальних установок і стереотипів (Л. Анциферова, С. Московичі, Л. Фестингер, Ф. Хайдер); екзистенційно-гуманістичної психології в межах інтерпретації прагнення особистості до самореалізації (А. Маслоу, К. Роджерс, Е. Фром); крос-психології як складної системи конструктивного використання власного репертуару ідентичності (Ю. Мартін, Д. Мацумото) дала змогу звести категоріально-понятійну інтерпретацію цього феномену до особистісної характеристики, що найповніше виявляється в міжособистісній, міжгруповій і професійній взаємодії.

Сучасні доробки у вивченні толерантності особистості можна звести до дослідження толерантності як: рівня розвитку «Я» (К. Абульханова-Славська, А. Брушлинський, А. Орлов, С. Рубінштейн, А. Шапіро та ін.); системи установок (О. Асмолов, В. Глебкін, О. Кихтюк, Г. Солдатова, Л. Шайгерова, О. Шарова та ін.); моральної характеристики (Б. Ананьєва, Л. Волович, І. Колесникова, С. Максименко, Г. Мухаметзянова та ін.); характеристики, що визначає систему цінностей (О. Асмолов, А. Деркач, З. Карпенко, Р. Лівшиць, Л. Рюмшина та ін.); ознаку межі та відстані між «Я» – «Не-Я» (М. Гефтер, В. Глебкін, Е. Богардус, І. Кон та ін.).

Детальний аналіз соціально-культурної сутності толерантності (Р. Бернс, Ю. Гиппенрейтер, Т. Карягіна, О. Козлова, Е. Магомедова та ін.); її структурної організації (Г. Бардієр, С. Братченко, Н. Недорезова, А. Перцев та ін.); особливостей видової диференціації (В. Бойко, В. Жваво, М. Міріманова, А. Темницький та ін.) та вікової специфіки набуття соціальної ідентичності (А. Маркова, В. Мухіна, О. Остапівський, А. Петровський, В. Степін, Д. Фельдштейн та ін.) окреслив межі вивчення цього феномену в структурі соціальних і професійних компетенцій особистості (Ю. Забродін, Д. Зинов'єв, В. Грехнев, І. Зимня, В. Пахольян, В. Столін, О. Шахматова та ін.). Толерантність у професійній діяльності особистості визначається як здатність знаходити індивідуальний підхід до людей, що пов'язані з її діяльністю, адекватно і гуманно поводитися у взаєминах, терпимість і природність у поводженні з різними категоріями людей. Зазначено, що толерантність фахівця – це внутрішня інтегративна характеристика, яка поєднує систему установок особистості, систему професійних цінностей, емоційну і моральну стійкість, сукупність індивідуальних, суб'єктивних, особистісних якостей (О. Ашихміна, О. Драганова, М. Міріманова, А. Реан, Г. Солдатова).

Презентовано модель соціально-психологічних проявів професійної толерантності особистості, у якій виокремлено рівні прояву толерантності (процесуальний, операціональний, рефлексивний) та компоненти (особистісний, конативний, когнітивний і емоційний) (Рис.1).

Професійна діяльність особистості спрямована на відносини з іншою людиною. Тому толерантність у професійному становленні буде залежати від цілей, завдань, засобів, дій, процесу й результатів професійної діяльності. Узагальнюючи представлені вище підходи до визначення механізмів і функцій толерантності, спробуємо представити структурні компоненти й функції толерантності в професійній діяльності особистості. Толерантність у професійній діяльності проявляється на трьох рівнях: процесуальному, операціональному, рефлексивному. У кожному із цих рівнів присутні всі компоненти толерантності. Самим яскравим є процесуальний рівень – поле дійсних проявів толерантності особистості у

відносинах з Іншим. Більшою мірою представлені на процесуальному рівні – особистісний і поведінковий (конативний) компоненти, на рефлексивному – особистісний і когнітивний, на операціональному – особистісний і конативний компоненти.

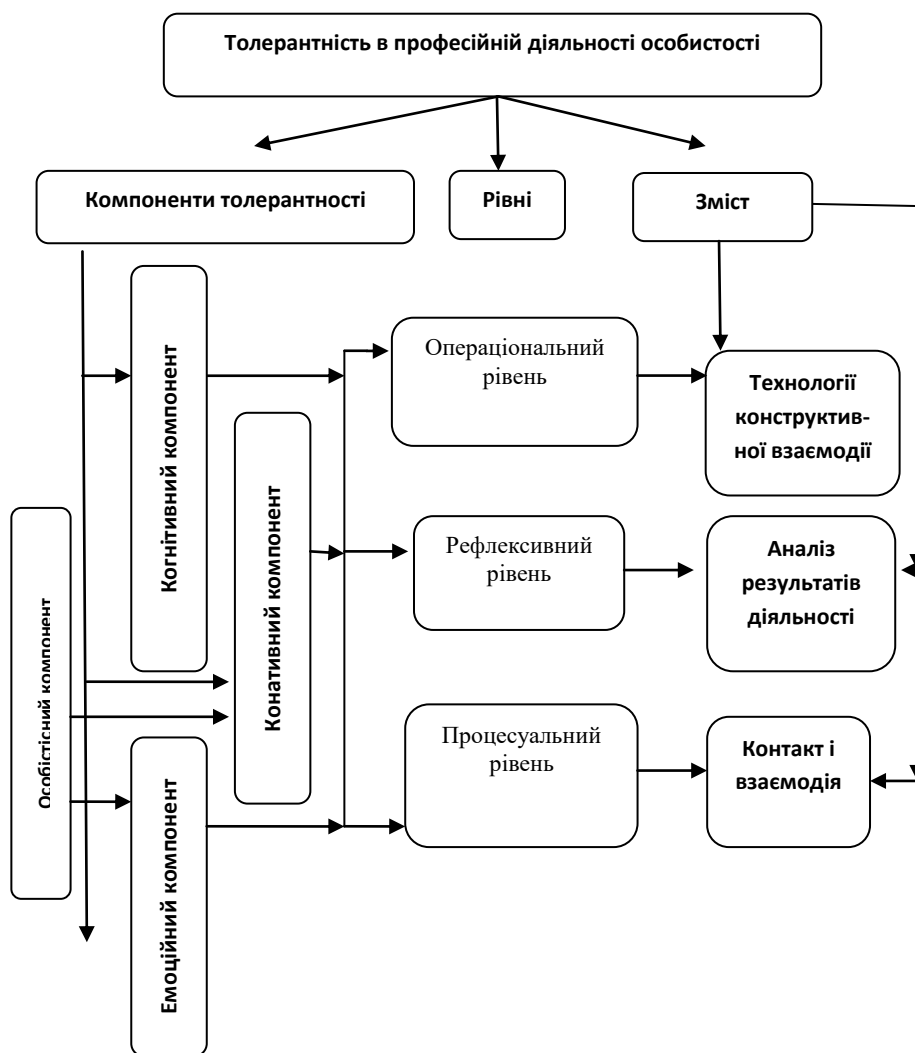


Рис. 1. Соціально-психологічні прояви толерантності особистості у професійній діяльності

Кожен зазначений рівень визначає зміст професійної реалізації від безпосереднього контакту і взаємодії з людьми на процесуальному рівні, до аналізу результатів діяльності як ефективної взаємодії фахівця з людьми на – рефлексивному, та застосування різноманітних технік і засобів конструктивної взаємодії на операціональному рівні. Особлива увага приділена процесуальному рівневі прояву толерантності, адже у ньому інтегровані основні ознаки емоційної зрілості фахівця.

Систематизація уявлень про особливості феномену емоційної зрілості особистості здійснена на основі узагальнення наукових доробок в межах розгляду емоційної сфери особистості (Л. Гозман, К. Ізард, Є. Ільїн, А. Ольшаннікова, Я. Рейковський, О. Саннікова, О. Чебікін, П. Якобсон та ін.) та конкретизації таких психологічних конструктів, як емоційний інтелект (Х. Гарднер, Д. Големан, Р. Купер, Дж. Майер, П. Салові та ін.), емоційна гнучкість (О. Асмаковець, Л. Завалкевич, С. Ламберт, Л. Мітіна та ін.), емоційна компетентність (Н. Казарінова, В. Куніцина, О. Лібін, В. Погольша та ін.), емоційна грамотність (Д. Големан, О. Яковлева), які за психологічним змістом наближені до поняття емоційної зрілості, детальний опис якої знаходимо у працях А. Лук, А. Маурер, Д. Мюррея, А. Ребера, П. Фресса та ін.

Загалом відзначено, що емоційну зрілість можна розуміти як: одну з характеристик, яка властива біологічно зрілій людині, й визначається як відповідність емоційної реактивності нормам дорослої людини в цьому суспільстві; емоційні реакції індивіда, що відповідають не тільки очікуванням суспільства, але й потребам, цінностям і інтересам суб'єкта; характеристики різних емоційних проявів, властивих певному віковому періоду людини, що забезпечують успішне здійснення діяльності. Запропоновані варіанти містять багато схожих аспектів визначення психологічної зрілості особистості, серед яких функціональна автономність, високий рівень рефлексії, самоконтролю й гнучкості поведінки, розвинуте почуття відповідальності, стійкі й несуперечливі ціннісні орієнтації, потреба в пошуку сенсу життя, у турботі про інших людей, терпимість до власних та чужих недоліків, здатність до активної участі в житті суспільства й психологічної близькості з іншою людиною (Л. Анциферова, Г. Абрамова, Б. Братусь, О. Гошовський, І. Маноха, З. Карпенко, В. Моргун, Л. Орбан-Лембрик, В. Панок, Т. Титаренко та ін.).

Останнє дає підставу розглядати емоційну зрілість як інтегративну якість особистості, що характеризує ступінь розвиненості емоційної сфери на рівні адекватності емоційного реагування в певних соціально-психологічних умовах. Щодо особливостей розвитку емоційної зрілості у процесі професійного становлення особистості, то узагальнення низки наукових праць показало, що від рівня становлення емоційної зрілості залежить успішна адаптація людини до професійного середовища (А. Деркач, Е. Зеєр, Є. Клімов, А. Маркова, М. Пряжніков, О. Саннікова, Дж. Сьюпер, Є. Тополов, В. Шадріков та ін.). Не менш важливим є питання вивчення емоційної зрілості фахівців соціального профілю, де вона представлена у переліку професійно важливих якостей (І. Гілфорд, Р. Кеттел, В. Маришук, В. Мільман, В. Потапова, Н. Пророк, Н. Шевченко, Н. Чепелєва та ін.).

Подібні підстави слугують обґрунтуванням необхідності вивчення емоційної зрілості як умови професійної толерантності психолога.

Формування особистості професіонала в процесі оволодіння професійною діяльністю не можна зводити до розвитку її операціональної сфери у вигляді накопичення знань, навичок і вмінь, адже професійна діяльність передбачає становлення складних психічних систем

регуляції емоційної поведінки особистості. Суттєву роль у цьому процесі відіграє розвиток уявлень про ті явища, які пов'язані з основними закономірностями професійного становлення, виявлення факторів регуляції його динаміки, побудова на цій основі системи рівнів усвідомлення себе суб'єктом власної професійної діяльності й розуміння соціальної значущості своєї професії. Все це утворює «комплекс необхідних умов ефективного формування особистості і досягнення такого рівня розвитку професійно значущих якостей, структур і механізмів регуляції поведінки, які необхідні для досягнення потрібного рівня придатності до професійної діяльності» [1, с. 113].

Узагальнення основних теоретико-методологічних і експериментально-практичних конструктів вивчення професійної толерантності особистості дає всі підстави для розробки власної наукової позиції щодо її дослідження в контексті емоційної регуляції поведінки. Говорячи про професійну толерантність особистості відразу окреслюємо професійну групу психологів з різним професійним стажем роботи, що дасть нам можливість більш детально конкретизувати її структурно-функціональний зміст та гіпотетично визначити роль емоційної зрілості цих фахівців.

Проблема успішності діяльності фахівця традиційно розглядається в контексті ефективності діяльності. Розв'язання цієї проблеми передбачає вивчення умов, за яких суб'єкт діяльності демонструватиме задану ефективність. Зрозуміло, що такий підхід виправдовує себе в тих видах діяльності, у яких супровідні умови та результати легко піддаються кількісному вимірові, проте в деяких видах професійної діяльності виділити ці параметри дуже складно. На наш погляд, до таких професій належить і професія психолога, в оцінці праці якого застосування кількісних показників професійної ефективності є неправомірним.

З метою вивчення проблеми професійної толерантності психолога необхідно застосовувати специфічний підхід, який ми окреслюємо в тісному зв'язку з особистістю самого психолога. Практикуючий психолог має всі можливості для підвищення професійного рівня, удосконалення майстерності, занять науковою діяльністю тощо. Однак усе це в кращому разі може підвищити ймовірність, але не гарантувати високої ефективності його діяльності. Від особистості психолога залежить, як складеться контакт із клієнтом, який буде психотерапевтичний ефект слова, і взагалі, чи зможе він використовувати свої особистісні ресурси та знання. При цьому розуміння психологом допомоги людям як професійного обов'язку або як особистого покликання займає важливе місце у вивченні ефективності практичної діяльності.

Теоретичний аналіз проблеми професійної толерантності психолога дав змогу деталізувати підходи до розкриття сутності, змісту й структури цього психологічного феномену. З огляду на запропоновану модель соціально-психологічних проявів толерантності особистості у професійній діяльності було визначено структурний зміст професійної толерантності психолога через такі компоненти: *особистісний* (характеризує здатність психолога ефективно взаємодіяти з іншими людьми; почуття міри у відносинах і взаємодії з людьми; вміння толерантно вирішувати конфлікти відповідно до існуючих норм і правил професійної взаємодії); *конативний* (представлений психологічними характеристиками психолога, що відображають його спрямованість особистості, ставлення до діяльності, до себе через вимогливість, впевненість, самокритичність); *когнітивний* (репрезентований такими характеристиками, як професійні знання, здібності, вміння, що пов'язані з фаховою спрямованістю психолога); *емоційний* (передбачає здатність психолога до саморегуляції,

самоконтролю, вміння орієнтуватися й адекватно діяти у соціальних ситуаціях, володіння уміннями й навичками управління емоційною сферою, різними технологіями подолання професійних деструкцій); *комунікативний* (визначається як сукупність внутрішніх ресурсів, необхідних для побудови ефективної комунікації).

Кожен з виділених компонентів містить професійно-важливі характеристики психолога, які у процесі його професіоналізації є визначальними ознаками ефективної професійної реалізації. Зазначимо, що серед виділених компонентів професійної толерантності провідна роль відводиться емоційному, який за рівнем емоційного наповнення професійно-толерантних характеристик психолога є потужним фактором його професійної придатності.

Зміст емоційної зрілості психолога залежить від апробації його професійно-толерантних вмінь на кожному з етапів професійного становлення, тому розробка емпірико-діагностичної програми дослідження стосується вивчення комплексу цих вмінь із виокремленням емоційної стабільності як інтегрального фактору їх прояву на різних етапах професійного становлення.

У контексті вивчення прояву професійної толерантності психолога варто зупинитись на аналізі таких періодів професійного становлення: 1 – період професійного навчання (студенти 5-го курсу), де чітко відстежується сформованість професійної спрямованості особистості, що виражається у комплексі набутих професійних вмінь і навичок та вироблення професійного стилю діяльності (n=99); 2 – період професійної адаптації (практикуючі психологи зі стажем роботи до 5-ти років), у якому відбувається своєрідна перевірка можливості саморегулювання поведінки і способу життя у «технологічних» аспектах практичної діяльності (n=101); 3 – період професійної реалізації (практикуючі психологи зі стажем роботи більше 5-ти років), який є основою розвитку професійної зрілості як вищої ланки професіоналізму, що виражається у майстерності спеціаліста і часто супроводжується формальними показниками професійної кваліфікації (n=69).

Організація емпіричного дослідження емоційної зрілості в структурі прояву професійної толерантності психолога включає чотири етапи, які реалізовувалися протягом 2012-2015 років.

Запропонована концепція дослідження емоційної зрілості в структурі прояву професійної толерантності психолога, обґрунтування змісту її структурних компонентів, бачення етапів професійного становлення психолога стає концептуальним підґрунтям дослідження та визначає логіку емпірико-діагностичного вивчення означеної проблеми.

Послідовність реалізації емпірико-діагностичного задуму відображено у побудові моделі соціально-психологічних проявів толерантності у професійній діяльності психолога та діагностичній констатації співвідношення показників професійної толерантності й емоційної зрілості психологів з різним стажем професійної діяльності.

Застосування непараметричного критерію Краскела-Уоллеса ґрунтується на відображенні усіх значень вибірок, що порівнюються, у вигляді однієї загальної послідовності упорядкованих (прорангованих) значень кожного з діагностичних показників з подальшим обрахунком середнього рангу для кожної вибірки. В результаті встановлено такі статистично значущі відмінності:

– у групі студентів-психологів 5-го курсу у показниках емоційної зрілості виділяється її екстраекспресивна ознака як здатність передавати настрій оточуючим людям; у прояві самоконтролю в емоційній сфері, превалюють показники контролю дій та діяльності; знижені

показники комунікативної толерантності за ознаками неприйняття або нерозуміння індивідуальності людини, використання себе в якості еталона для оцінки інших, категоричності або консерватизму в оцінках людей, невміння приховувати або пригладжувати неприємні почуття при зіткненні з некомунікабельними якостями партнерів, прагнення переробити, перевиховати партнера, несформованого вміння прощати іншому помилки, нетерпимості до фізичного або психічного дискомфорту партнерів, знаходять своє підтвердження у таких проявах емоційних перешкод у встановленні контактів як невміння керувати емоціями та дозувати їх, що проявляється у втомлюваності, невмінні приховувати емоційні спалахи переживань, напруженій міміці обличчя і тіла тощо; також цим досліджуваним притаманними є риси дратівливості, реактивної агресивності, емоційної лабільності та сором'язливості (рівень значущості від $p \leq 0,001$ до $p \leq 0,01$);

– у групі практикуючих психологів зі стажем до 5-ти років роботи емоційна зрілість знаходить вияв у екстрасаморегуляції як здатності регуляції поведінки інших людей; у прояві самоконтролю в емоційній сфері превалюють показники контролю дій та діяльності; їх особистісна зрілість знаходить вияв у вираженій мотивації досягнень, що проявляється у розвинутій самооцінці власних можливостей і постійному прагненні до самовдосконалення, та у сформованому почутті обов'язку як сформованій громадянській позиції щодо життя у суспільстві; високі показники соціально-психологічної адаптованості демонструють розвинуте самоприйняття цих фахівців, що виражається у прийнятті своєї зовнішньої та внутрішньої привабливості, переживанні задоволеності собою і рефлексивному самопізнанні; їх сформоване вміння прийняття інших відображає довірливість, комунікабельність й відкритість; на фоні високої інтернальності виокремлюється їх внутрішній контроль, а відповідно й завищені вимоги до себе; комунікативна інтолерантність проявляється у їх прагненні «підлаштувати» ті чи інші якості партнера під себе, і таким чином досягти схожості із собою; і, як результат, властивими для них є такі емоційні бар'єри в спілкування як неадекватний прояв емоцій, що часто проявляється у хвилюванні і неприродності поведінки; також цим досліджуваним притаманні риси комунікабельності, високої самокритичності і впевненості у собі (рівень значущості від $p \leq 0,001$ до $p \leq 0,01$);

– у групі практикуючих психологів із стажем більше 5-ти років роботи емоційна зрілість локалізована у проявах інтрасаморегуляції як здатність регулювати своєю поведінкою та інтроемпатії; домінуючу позицію самоконтролю в емоційній поведінці займає емоційний контроль; їх особистісна зрілість супроводжується вираженою життєвою установкою, що проявляється в домінуванні довірливого ставлення до людей і до світу в цілому та розвинутому почутті допомоги іншим; високі показники соціально-психологічної адаптованості цих фахівців зосереджені у відкритому вираженні своїх почуттів та емоцій, відкритості та впевненості у собі; зафіксований у них найвищий показник прояву толерантності до невизначеності підтверджує їх сформовану властивість усвідомлювати та приймати складність, неоднозначність та непередбачуваність оточуючого світу, а також вони схильні творчо підходити до різноманітних проблем, що підтверджує їх нестереотипність поведінки; серед особистісних рис цих фахівців особливе місце посідають комунікабельність, відкритість новому досвіду і дружелюбність (рівень значущості від $p \leq 0,001$ до $p \leq 0,01$).

Проведення факторизації методом головних компонент із варімакс-обертанням матриці психологічних шкал (змінних) з нормалізацією Кайзера дало змогу отримати однозначно інтерпретовану факторну модель психологічних особливостей співвідношення

показників професійної толерантності та емоційної зрілості психологів з різним стажем професійної діяльності. Правомірність застосування методу факторного аналізу до вибірки перевірялась за критерієм Кайзера-Мейєра-Олкіна: значення кореляції між фактором та змінними, що входять в його структуру, менше 0,6 до уваги не брались.

Факторну структуру психологічних характеристик студентів-психологів 5-го курсу складають «здатність керувати настроєм оточуючих» (11,6 % дисперсії), «контроль дій та діяльності» (8,9 %), «сором'язливість» (8,6 %), «емоційна лабільність» (8,1 %), «домінування» (6,6 %), «спонтанна агресивність» (6,1 %), «інтолерантність» (4,9 %), «невміння керувати емоціями» (4,5 %), «комунікативність» (4,2 %), «негнучкість емоцій» (4,1 %).

До факторів, які визначають психологічні характеристики психологів із стажем професійної діяльності до 5-ти років, відносяться: «регуляція поведінки інших людей», що складає 12,2 % дисперсії, «контроль дій та діяльності» (10,6 %), «відкритість» (8,31 %), «толерантність до невизначеності» (6,42 %), «емоційний комфорт» (5,71 %), «комунікабельність» (4,6 %), «врівноваженість» (4,41 %).

У групі психологів із стажем професійної діяльності більше 5-ти років факторну структуру їх психологічних характеристик складають «емоційний самоконтроль» (19,7 %), «інтроємпатія» (9,26 %), «прийняття інших» (9,25 %), «ставлення до свого «Я»» (7,28 %), «життєва установка» (5,96 %), «самоприйняття» (5,71 %), «відкритість» (4,93 %).

Внаслідок застосування регресійного аналізу виокремлено найсуттєвіші прогностичні детермінанти співвідношення показників професійної толерантності та емоційної зрілості психологів з різним стажем професійної діяльності.

Для студентів-психологів 5-го курсу найбільший внесок у дисперсію залежної змінної «загальний показник емоційної зрілості» внесли такі фактори, як «здатність передавати настрої оточуючим» ($\beta = 0,397$), «прагнення до домінування» ($\beta = 0,347$) і «спонтанна агресивність» ($\beta = 0,202$). Психологічний зміст домінуючих факторів показує, що загальний прояв емоційної зрілості цих досліджуваних локалізований у такій її експресивній характеристиці, де на фоні розвинутого почуття обов'язку та самооцінки власних можливостей і постійного прагнення до самовдосконалення, вираженими стають такі інтолерантні комунікативні тенденції, як «використання себе в якості еталона для оцінки інших» та «категоричність або консерватизм в оцінках людей»; високі показники прагнення до домінування доводять наявність у них переживання неперевірності і надмірного прагнення до успіху й схвалення, що знаходить підтвердження у таких формах емоційних бар'єрів в спілкуванні, як домінування негативних емоцій і небажання зближатися з людьми; їх нетерпимість до фізичного або психічного дискомфорту людей та не сформоване вміння прилаштовуватися до людей супроводжується проявами реактивної агресивності і дратівливості.

Для практикуючих психологів із стажем професійної діяльності до 5-ти років найбільший внесок у дисперсію залежної змінної «загальний показник емоційної зрілості» внесли «регуляція поведінки інших людей» ($\beta = 0,357$), «комунікативність» ($\beta = 0,275$) і «емоційний комфорт» ($\beta = 0,265$): загальний прояв емоційної зрілості зосереджений у її саморегуляційній характеристиці і проявляється у високій соціально-психологічній адаптованості цих фахівців через прийняття інших; їх виражене ставлення до свого «Я» демонструє сформовану відкриту особистісну позицію в оцінках оточуючого світу; їх здатність регулювати власну поведінку сприяє вмінню приховувати або згладжувати неприємні почуття при зіткненні з некомунікабельними людьми й вибачати їм помилки і незручності; декларація

комунікативних здібностей супроводжується їх здатністю до встановлення психологічної близькості з іншою людиною, а високі показники емоційного комфорту підтверджують відкрите вираження їх почуттів та емоцій, відкритість і оптимістичність, що робить цих фахівців внутрішньо задоволеними, врівноваженими й впевненими в собі.

Для практикуючих психологів із стажем професійної діяльності після 5-ти років властивими є «інтроємпатія» ($\beta = 0,762$), «життєва установка» ($\beta = 0,185$) і «емоційний самоконтроль» ($\beta = 0,161$): загальний прояв емоційної зрілості локалізований в її емпатійній характеристиці, що визначає розвинуті інтернальні здібності цих фахівців у сформованій здатності до психологічної близькості з різними людьми, їх врівноваженість та сором'язливість допомагає проявляти довірливе ставлення до людей та до світу загалом; сформована життєва установка знаходить прояв у цілеспрямованості, ініціативності й розвинутому почутті допомоги іншим; високий емоційний самоконтроль як ознака стабільності емоційного стану та вміння володіти собою сприяє подоланню бар'єрів у спілкуванні через вміння керувати емоціями й адаптивну гнучкість.

Якщо порівняти регресійні моделі особливостей прояву емоційної зрілості в структурі професійної толерантності психологів з різним стажем професійної діяльності, то стає ймовірним, що емоційна зрілість практикуючих психологів з більшим стажем роботи відрізняється психологічним змістом за рахунок детермінації значно ширшим спектром прогностичних факторів (незалежних змінних).

Емпірична модель прояву емоційної зрілості в структурі професійної толерантності психолога дала змогу стверджувати, що у групі студентів-психологів 5-го курсу верифіковано *експресивну форму емоційної зрілості*, яка експлікує *ситуативно-домінуючі* ознаки професійної інтолерантності. Психологічний зміст експресивної форми емоційної зрілості психолога (студенти 5-го курсу) вміщує комплекс психологічних якостей, у яких локалізовані розвинута експресивна здатність до передачі настрою оточуючим різноманітними комунікативними та екстравертованими засобами взаємодії з оточуючими людьми, яка виражається у здатності впливати на оточуючих, користуючись різними словесними формами: проханням, побажанням, порадою, закликком, переконанням, навіюванням, вимогою, розпорядженням, наказом тощо та у здатності найбільш повно і глибоко відобразити психологію інших людей; також експресивність виявляється у таких показниках як впевненість у своїх силах, віра в здійсненність справи, оптимізм, бадьорість духу; здатність оптимально обрати момент вирішального впливу, сміливість, наполегливість у важкій ситуації, здатність до ризику; високі показники прагнення до домінування доводять наявність у них переживання неперевршеності і надмірного прагнення до успіху й схвалення, що можна розцінювати як закономірність у цьому віковому періоді та етапі професійного становлення; прояви спонтанної агресивності супроводжують імпульсивні особливості їх поведінки у вигляді емоційної нестійкості, неврівноваженості, схильності до афектів та звинувачення оточуючих; часто можна помітити різку зміну настрою, зниження емпатії і конфліктність, що знаходить підтвердження у таких формах емоційних бар'єрів в спілкуванні, як домінування негативних емоцій і небажання зближатися з людьми; їх нетерпимість до фізичного або психічного дискомфорту людей та не сформоване вміння прилаштуватися до людей супроводжується проявами реактивної агресивності і дратівливості; вираженими у них стають такі інтолерантні комунікативні тенденції, як «використання себе в якості еталона для оцінки інших» та «категоричність або консерватизм в оцінках людей»; наявна сором'язливість

буквально не визначає їх послаблену стресостійкість у переживанні емоційно-напружених ситуацій, а є лише ознакою незначної невпевненості щодо власних дій та вчинків, адже їх сформоване почуття громадянського обов'язку та адекватної самооцінки власних можливостей і постійного прагнення до самовдосконалення, є стимулом для ефективної професійної реалізації у майбутньому.

Тому характеризуючи професійну толерантність студентів-психологів можемо констатувати її ситуативно-домінуючі ознаки, сповнені вираженого вміння представлення своєї позиції без особливої аргументації; вони можуть здійснювати психологічний тиск на співрозмовника, також вони позбавлені вміння аргументовано відмовляти у чомусь, не вміють просити, люблять вихвалитися і часто під час розмови скорочують дистанцію між собою та співрозмовником, що не завжди є коректним.

Отже, характеризуючи особливості прояву емоційної зрілості в структурі професійної толерантності студентів-психологів, можемо стверджувати, що експресивна форма емоційної зрілості відображає зміст емоційно-адаптивних реакцій цих фахівців, завдяки яким встановлюється зв'язок між системою вимог професійної діяльності та емоційним станом фахівця. Саме експресивна форма емоційної зрілості особистості демонструє імпульсивні прояви вираженої комунікативності, емоційної лабільності та спонтанної агресивності цих фахівців, але в той же час, саме ці імпульсивні прояви експресивної форми емоційної зрілості, пояснюють адаптаційну оцінку реальних емоційних переживань з вимогами майбутньої професійної діяльності.

У групі практикуючих психологів до 5-ти років професійної роботи верифіковано *саморегулюючу форму емоційної зрілості*, яка супроводжує *комунікативно-відкриту* толерантність цих фахівців. Психологічний зміст саморегулюючої форми емоційної зрілості практикуючих психологів із стажем професійної діяльності до 5-ти років вміщує комплекс психологічних якостей, у яких відображено саморегуляційний блок емоційної зрілості цих фахівців, що дає можливість охарактеризувати їх особистісну впливовість на поведінку інших людей як прояв вимогливості і критичності до них, а також їх вмотивованої впевненості, яка реалізується щодо оточуючих та самого себе та сприяє здійсненню впливу на інших людей; вони готові прийняти інших, що виражається у створенні теплих й довірливих відносин з іншими, вмінні дивитися на світ очима інших, любити людей і як наслідок знаходити з ними контакт, їх комунікабельність й відкритість, дає змогу толерантніше ставитися до інших; у них сформована Я-концепція, що виражається у їх сформованій мотивації досягнень, почутті громадянського обов'язку, сформованій життєвій установці та вмінні бути близькими з іншими людьми; соціально-адаптаційний показник емоційного комфорту інтегрує ознаки відкритості вираження своїх почуттів та емоцій; головною ознакою цих фахівців є прагнення бути соціально корисним, робити добро, навіть якщо воно дорого обходиться, безкорисливо допомагати усім людям та постійно приходити на допомогу; адаптаційні резерви зосереджені у їх відповідальності та високій саморегуляційній автономності; розвинута комунікативність дає змогу бути ініціативною, активною, відкритою до отримання нових знань та досвіду, швидко адаптуватися до нових і нестандартних умов за рахунок гнучкості поведінки; їх врівноваженість визначає невненість у собі, низьку тривожність та відповідно помірну емоційність у міжособистісних стосунках.

Тому характеризуючи професійну толерантність практикуючих психологів із стажем професійної діяльності до 5-ти років можемо констатувати її *комунікативно-відкриті* ознаки,

сповнені виражених саморегуляційних механізмів впливу на власну поведінку, що підтверджує емоційну зрілість цих фахівців в ознаках їх відповідальності, пунктуальності, вмінні розпоряджатися своїм часом, внутрішньої тактовності і вихованості, а також таких якостей як впевненість у собі, оптимістичність, активність, адаптаційна мобільність, самоконтроль.

Отже, характеризуючи особливості прояву емоційної зрілості в структурі професійної толерантності практикуючих психологів із стажем професійної діяльності до 5-ти років, можемо стверджувати, що саморегулююча форма емоційної зрілості відображає зміст адаптаційно-регуляційних реакцій цих фахівців у вигляді актуального психічного стану, визначається індивідуальним типом емоційного реагування і проявляється посиленням (як постійне накопичування енергетичних ресурсів) або послабленням (як незворотне витрачання енергетичних ресурсів) професійно важливих особистісних якостей. Слід додати, що оптимальним варіантом набуття емоційної зрілості на цьому етапі професійного становлення є поступове накопичення адаптаційно-регуляційних реакцій і ресурсів на фоні розвинутого вміння регуляції поведінки інших людей із вираженою здатністю до емоційного комфорту та помірним рівнем комунікативності.

В групі психологів із стажем професійної діяльності після 5-ти років верифіковано *емпатійну форму емоційної зрілості*, що знаходить вияв в *морально-емпатійних* ознаках толерантності психологів. Психологічний зміст емпатійної форми емоційної зрілості практикуючих психологів із стажем професійної діяльності більше 5-ти років вміщує комплекс психологічних якостей, у яких відображено адаптивно-емпатійні тенденції поведінки за рахунок сформованої стабільності емоційного стану та вміння володіти собою; у емоційних реакціях ці фахівці є емоційно гнучкими, що проявляється у їх здатності бачити поведінку партнера, відчувати проблеми близьких людей, без особливого обдумування віднайти підхід до людини, тобто підсвідомо відчуті сутність людини, не докладаючи мислительної зосередженості, конкретності та послідовності; вони вміють контролювати і дозувати емоції, їм властиві вміння рішуче змінювати свої емоції та демонструвати позитивне ставлення до подій, в які вони включені; інтроемпатія вміщує психологічну палітру особистісних якостей практикуючих психологів в показниках ідентифікації та проникаючої здатності емпатії, які є одними з найважливіших комунікативних властивостей, що дають змогу цим фахівцям створювати атмосферу відкритості, довірливості і душевності; на основі вираженого співпереживання вони можуть легко поставити себе на місце партнера по спілкуванню; наявна у цих психологів сором'язливість суттєво доповнює їх характеристики як чутливих, зверхобережних та толерантних по відношенню до інших людей; наявність депресивних форм поведінки розцінюємо як наслідок у формах подолання стресових та емоційно-напружених ситуацій, адже виражена інтровертованість блокує сильні емоційні реакції, і повертає фахівців на рівень реального сприйняття дійсності та адекватної самооцінки, за допомогою яких відбувається адаптація до нових умов діяльності; сформована Я-концепція і мотивація досягнень демонструє відповідальність та прагнення до самовдосконалення, що проявляється у розвинутій самооцінці власних можливостей; ці фахівці наполегливі і цілеспрямовані, принципові та організовані; їх життєва установка бути корисним і потрібним іншим людям тісно межує із високою моральністю і витриманістю цих фахівців; вміння адаптуватися визначається самостійністю, вмінням оперативно, швидко приймати рішення та працювати в емоційно-напружених умовах.

Тому характеризуючи професійну толерантність практикуючих психологів із стажем професійної діяльності більше 5-ти років можемо констатувати її морально-емпатійні ознаки, які сповнені інтровертованих тенденцій емоційного переживання дійсності, де найкращим чином проглядається добровільне підкорення особистих інтересів суспільним, соціально цінним і одночасне перетворення спільних інтересів у сфері суспільно корисної діяльності в особисті інтереси інших людей; основною характеристикою такого толерантного фахівця є довіра та взаєморозуміння у міжособистісних стосунках; ці фахівці складають категорію фахівців із високою моральністю і витриманістю, а високі показники інтроемпатійної саморегуляції щодо виконання діяльності на рівні так званої професійної репродуктивності тільки підкреслюють їх поведінкову врівноваженість і виваженість, які справляють гарне враження спокійного, уважного і толерантного фахівця.

Отже, характеризуючи особливості прояву емоційної зрілості в структурі професійної толерантності практикуючих психологів із стажем професійної діяльності до 5-ти років, можемо стверджувати, що емпатійна форма емоційної зрілості відображає зміст адаптаційно-емпатійних реакцій цих фахівців у вигляді актуального психічного стану, який забезпечує оптимальний енергетичний рівень для засвоєння або виконання професійних завдань. Саме емпатійна форма емоційної зрілості локалізує ознаки емоційної гнучкості від саморегуляційних процесів на фоні нервово-психічної стійкості, врівноваженості та самовпевненості, до рівня розвиненості регуляторно-особистісної самостійності із вираженими проявами моральності та відповідальності.

Толерантний вимір становлення професійного становлення психолога стосується формування його емоційної зрілості, яка не тільки характеризує вміння переносити різноманітні емоційні негаразди та стреси, але й сприяє успішному здійсненню діяльності та характеризується збільшенням працездатності в емоційній ситуації. Зміст толерантного виміру особистості психолога спрямований на прояв стійкості емоцій, ефективно поміркованої стабільності, відсутність схильності до частой зміни інтенсивних негативних емоцій та надійність у виконанні складних емоційно-напружених завдань. Емоційна зрілість визначається спроможністю суб'єкта професійної діяльності мобілізувати можливості свого організму для подолання негативних емоційних реакцій і станів та для трансформування їх у емоційне прийняття іншої людини, що є вагомим підґрунтям особистісної толерантності. Її суть полягає у задіянні іншого до індивідуального простору особистості шляхом розуміння, емпатії, асертивності. Так здатність до прийняття іншого можна розглядати як емоційну досконалість особистості, тобто особистість є більш зрілою, чим більш здатна приймати інших такими, які вони є насправді, поважати їх своєрідність і право бути собою. Вироблена емоційна зрілість фахівця-психолога надає впевненості у собі та формує готовність приймати відповідальність за свої дії, реалізує конструктивний підхід до розв'язання різноманітних соціально-професійних проблем та задовольняє бажання не порушувати моральні права іншої людини засобом вироблення вміння постійної чутливості до її переживань.

Запропонований варіант емпірико-діагностичного вивчення співвідношення показників професійної толерантності й емоційної зрілості психологів з різним стажем професійної діяльності ще раз доводить, що запропонована модель дослідження є продуктивним засобом визначення професійного профілю цих фахівців.

Висновки і перспективи подальших досліджень. У завершенні проведеного узагальнення щодо емпіричної експлікації особливостей прояву емоційної зрілості в структурі

професійної толерантності психологів з різним професійним стажем слід підкреслити, що проведене дослідження є своєрідним підтвердженням теоретичних постулатів, де будь-яке психологічне структурне утворення особистості, як-от емоційна зрілість особистості отримує своє функціональне визначення тільки через встановлення певних функціональних ознак в плані організації професійної діяльності. Саме у функціональному наповненні емоційної зрілості відбувається пристосування людини до професійних обставин через процес становлення емоційної компетентності, яка визначає емоційно-ціннісне ставлення до професії й до самого себе як професіонала. Емоційна зрілість має властивість регулювати усі сфери психічного життя людини, створюючи підґрунтя для формування професійної толерантності, яка в межах професії психолога розглядається як професійно важлива якість.

Проведене дослідження не вичерпує усіх аспектів окресленої проблеми. Воно може бути продовжене у напрямі розробки емпірико-діагностичних програм дослідження усвідомлюваних й неусвідомлюваних аспектів прояву емоційної зрілості психолога, та прикладних програм удосконалення змісту професійної толерантності фахівців соціального профілю. Окремого дослідження потребує проблема соціально-культурного впливу на прояв емоційної зрілості психологів з різним стажем професійної діяльності.

Література

1. Вірна Ж.П. Мотиваційно-сміслова регуляція у професіоналізації психолога: монографія / Ж. П. Вірна. – Луцьк : Ред-вид. відд. «Вежа» Волин. держ. ун-ту ім. Л. Українки, 2003. – 320с.
2. Карпенко З. С. Акісіпсихологія особистості / З. С. Карпенко. – К. : ТОВ «Міжнародна фінансова агенція», 1997. – 216 с.
3. Кириленко Т. З. Психологія : емоційна сфера особистості : [навч. посібник] / Т. З. Кириленко.– К. : Либідь, 2007. – 256 с.
4. Ковун Л. В. Толерантність в структурі личностних свойств студентів вузів / Л. В. Ковун // Вестник ТГПУ, 2010. – Вып. 12(102). – С. 160-165.
5. Колесникова И. А. Педагогическое проектирование: учебное пособие для высших учебных заведений / И. А. Колесникова, М. П. Горчакова-Сибирская ; [под. ред. И. А. Колесниковой]. – М. : Издательский дом «Академия», 2005. – 288 с.
6. Колот С. О. Психологічні механізми і умови формування культури емоцій студентів вищих технічних закладів освіти: автореф. дис... канд. психол. наук: 19.00.07 / С. О. Колот. – Одеса, 1999. – 19 с.
7. Комунікативна професійна компетентність як умова взаємодії соціального працівника з клієнтом: навчально-методичний посібник / А. Й. Капська, Л. В. Долинська, О. Г. Карпенко, В. С. Филипчук ; [за ред. А. Й. Капської]; Держ. центр соц. служб для молоді, НПУ ім. М. П. Драгоманова. – Київ : НПУ ім. М.П. Драгоманова, 2003. – 87 с.
8. Магомедова Е. В. Толерантность как принцип культуры / Е. В. Магомедова. – Ростов-на-Дону, 2000. – 200 с.
9. Максименко С. Д. Генетическая психология (методологическая рефлексия проблем развития в психологии) / С.Д. Максименко. – М. : Рефл-бук, К. : Ваклер, 2000. – 320 с.
10. Солдатова Г. У. Жить в мире с собой и другими: Тренинг толерантности для подростков / Г. У. Солдатова, Т. А. Шайгерова, О. Д. Шарова ; [2-е издание, стер.]. – М. : Генезис, 2001. – 112 с.

Транслітерація

1. Virna Zh.P. Motivatsiyno-smislova regulyatsiya u profesionalizatsiyi psihologa: monografiya [Motivational-sense regulation in the professionalization of psychologist] / Zh. P. Virna. – Lutsk : Red-vid. vidd. «Vezha» Volin. derzh. un-tu im. L. Ukrayinki, 2003. – 320s.
2. Karpenko Z. S. Aksiopsihologiya osobistosti [Aksiopsihologiya personality] / Z. S. Karpenko. – K. : TOV «Mizhnarodna finansova agentsiya», 1997. – 216 s.
3. Kirilenko T. Z. Psihologiya : emotsiyana sfera osobistosti : [navch. posibnik] [Psychology: emotional sphere of personality] / T. Z. Kirilenko.– K. : LibId, 2007. – 256 s.
4. Kovun L. V. Tolerantnost v strukture lichnostnykh svoystv studentov vuzov [Tolerance in the structure of personality traits of students] / L. V. Kovun // Vestnik TGPU, 2010. – Vyip. 12(102). – S. 160-165.
5. Kolesnikova I. A. Pedagogicheskoe proektirovanie: uchebnoe posobie dlya vyisshih uchebnykh zavedeniy [Instructional Design] / I. A. Kolesnikova, M. P. Gorchakova-Sibirskaya ; [pod. red. I. A. Kolesnikovoy]. – M. : Izdatelskiy dom «Akademiya», 2005. – 288 s.
6. Kolot S. O. Psihologichni mehanizmi i umovi formuvannya kulturi emotsiy studentiv vischih tehnicnih zakladiv osviti: avtoref. dis... kand. psihol. nauk: 19.00.07 [Psychological mechanisms and conditions of the culture of emotions students of higher technical educational institutions] / S. O. Kolot. – Odesa, 1999. – 19 s.
7. Komunikativna profesiyna kompetentnist yak umova vzaemoydii sotsialnogo pratsivnika z klientom: navchalno-metodichniy posibnik [Communicative competence as a condition for a professional social worker interaction with the customer] / A. Y. Kapska, L. V. Dolinska, O. G. Karpenko, V. S. Filipchuk ; [za red. A. Y. Kapskoyi]; Derzh. tsentr sots. sluzhby dlya molodi, NPU Im. M. P. Dragomanova. – Kiyiv : NPU Im. M.P.Dragomanova, 2003. – 87 s.
8. Magomedova E. V. Tolerantnost kak printsip kulturyi [Tolerance as a principle of culture] / E. V. Magomedova. – Rostov-na-Donu, 2000. – 200 s.
9. Maksimenko S. D. Geneticheskaya psihologiya (metodologicheskaya refleksiya problem razvitiya v psihologii) [Genetic psychology (methodological reflexion of development problem in psychology)] / S.D. Maksimenko. – M. : Refl-buk, K. : Vakler, 2000. – 320 s.
10. Soldatova G. U. Zhit v mire s soboy i drugimi: Trening tolerantnosti dlya podrostkov [To live in peace with themselves and others: tolerance training for teens] / G. U. Soldatova, T. A. Shaygerova, O. D. Sharova ; [2-e izdanie, ster.]. – M. : Genezis, 2001. – 112 s.

Вирна Ж.П., Кандиба М.О.

Эмоциональная зрелость психолога: тенденции и закономерности проявления в структуре профессиональной толерантности

В статье предложено модель структурного содержания профессиональной толерантности и проведено эмпирическую верификацию психологического содержания соотношения показателей профессиональной толерантности и эмоциональной зрелости психологов с разным стажем профессиональной деятельности. Углублено научные представления об эмоциональной зрелости личности и определено интегративную роль эмоциональной зрелости в структуре профессиональной толерантности психолога. В результате эмпирического исследования установлено психологические особенности проявления эмоциональной зрелости через экспрессивную, саморегулирующуюся и эмпатийную формы проявления в структуре профессиональной толерантности средством экспликации ее

ситуативно-доминирующих, коммуникативно-открытых и морально-эмпатийных признаков зависимости от стажа профессиональной деятельности психологов.

Ключевые слова: эмоциональная зрелость, профессиональная толерантность, личность, профессиональная деятельность, психолог

Virna Zh.P., Kandyba M.O.

Emotional maturity psychology: tendencies and regularities in the structure of the professional tolerance

The article proposed a model with structural content of professional tolerance and conducted empirical verification of psychological content ratio of professional tolerance and emotional maturity psychologists with different experience of professional activities. Profound scientific understanding about emotional maturity of personality and defines integrative role of emotional maturity in the structure of professional tolerance psychologist. As a result of empirical research established psychological peculiarities of emotional maturity through expressive, self-regulating and empathy manifestations in the structure of professional tolerance by methods of explication its situationally-dominant, open-communicative, moral-empathy signs, that depending on professional activity experience of psychologists.

Key words: emotional maturity, professional tolerance, personality, professional activity, psychologist.

Вірна Жанна Петрівна – доктор психологічних наук, професор, декан факультету психології Східноєвропейського національного університету імені Лесі Українки, м. Луцьк;

Кандиба Марія Олегівна – кандидат психологічних наук, старший викладач кафедри практичної психології Запорізького національного університету, м. Луцьк.

УДК 159.9.32

Волченко Л. П.

**ПРО ДЕЯКІ РЕЗУЛЬТАТИ ЕМПІРИЧНОГО ДОСЛІДЖЕННЯ СОЦІАЛЬНИХ
УЯВЛЕНЬ СТАРШИХ ШКОЛЯРІВ**

У статті розглядаються результати емпіричного дослідження соціальних уявлень старших школярів. З'ясовано, що у більшості юнаків і дівчат відсутні стійкі соціальні уявлення про ціннісно-нормативні координати власного існування. Констатовано, що у старших школярів існують релевантні уявлення стосовно моральних і резидуальних соціальних норм й недостатньо сформованими виявляються норми, що визначають правовий бік соціально-нормативної активності особистості.

Ключові слова: дівчата, соціальні норми, соціально-нормативна активність, соціальні уявлення, старші школярі, цінності, юнаки.

Постановка проблеми. Сьогодні, як ніколи, гостро постає проблема забезпечення соціально-нормативного існування громадян, оскільки соціальні потрясіння, що відбуваються в Україні, перш за все, розхитують її моральні, резидуальні та правові підвалини. Особливо артикульованими виглядають уявлення людей про соціальні норми існування, соціально-