

Напрями мінімізації соціальних шоків у сфері праці України

Л. ЛІСОГОР,
доктор економічних наук
Інститут демографії та соціальних досліджень НАН України
м. Київ

У статті аналізується економічна сутність соціальних шоків у сфері праці, досліджуються чинники їх виникнення та загострення в умовах економічної кризи, запропоновано механізм мінімізації соціальних шоків у кризових умовах.

В статье анализируется экономическое содержание социальных шоков в сфере труда, исследуются факторы их возникновения и обострения в условиях экономического кризиса, предложено механизм минимизации социальных шоков в кризисных условиях.

In article the economic content of social shocks in labor sphere is analyzed, the factors of their existence and strengthening are investigated, the mechanism of social shock's minimization is proposed.

Ключові слова: соціальні шоки, макроекономічні чинники, ринок праці, механізм мінімізації соціальних шоків.

Ринково орієнтований розвиток економіки України в умовах глобалізації характеризується посиленням потенційних ризиків макроекономічної стабільності, пов'язаних з дією екзогенних чинників, насамперед, впливом кризових тенденцій на світових фінансових ринках, несприятливої економічної кон'юнктури на зовнішньоекономічних ринках. Водночас ендогенні чинники (зокрема, консервація застарілої технологічної структури промисловості, недосконалість існуючої нормативно-правової бази функціонування економіки, скорочення обсягів інвестицій в основний капітал, фінансово-кредитна криза, погіршення стану платіжного балансу) також суттєво впливають на загострення цих ризиків. Непослідовність структурних реформ в економіці, ускладнення реалізації продукції та накопичення обсягів неплатежів, зростання загального рівня цін, недооцінка інноваційних важелів розвитку та орієнтація на «модель споживання» на противагу «моделі розвитку» в попередні роки, значний вплив кваліфікованих працівників за кордон — все це зумовило наростання соціальних шоків у суспільстві. Виникнення цих шоків суттєво впливає на соціально-економічний розвиток країни внаслідок погіршення перспектив досягнення макроекономічної стабільності, зменшення можливостей забезпечення гідної праці та зниження рівня соціальної безпеки у країні. Саме тому поступово актуалізуються проблеми, пов'язані з дослідженням природи соціальних шоків та напрямів їх мінімізації.

Аналізу причин виникнення соціальних ризиків та проблем, пов'язаних із забезпеченням соціальної

безпеки, присвячено достатньо уваги у вітчизняній та зарубіжній літературі. Зокрема, серед вітчизняних науковців, які досліджують означений спектр проблем, слід відзначити І. Ф. Гнибіденко, С. І. Бандура, А. М. Колота, Е. М. Лібанову, О. Ф. Новікову, В. В. Онікієнка, В. В. Рогового, М. В. Семикіну. Однак дотепер окремі аспекти проблеми, пов'язані зі специфікою природи соціальних шоків у нестабільних економіках, залишаються недостатньо дослідженими. Саме тому метою статті є визначення сутності соціальних шоків, специфіки їх проявів та чинників виникнення, напрямів мінімізації їх негативних наслідків в Україні.

Виникнення соціальних шоків у суспільстві пов'язане, насамперед, із можливістю реалізації соціальних ризиків, які у випадку деформацій та диспропорцій у соціально-економічному розвитку держави трансформуються у соціальні загрози. Перш за все це стосується загострення ризиків безробіття, бідності, невиплат і заборгованості по зарплаті, пенсіям і стипендіям, девальвації грошових заощаджень населення, абсолютного зубожіння населення, нереалізованості значної частки соціально-трудова прав і гарантій та ін. Соціальні ризики можуть призводити до стрімкого падіння рівня соціальної безпеки у суспільстві, виникнення соціальних шоків, пов'язаних із загостренням соціально-демографічної ситуації в країні та наростанням соціальної напруженості.

Аналізуючи економічну сутність поняття «шоки», більшість науковців характеризує їх як різку екзогенну зміну в економічній системі¹. Після того, як

¹ Моисеев С. Р. Парадигма оптимальной валютной зоны / С. Р. Моисеев // Бизнес и банки. — 2000. — № 4. — С. 2.

відбувається початковий поштовх (шок), коливання поширюються в економічній системі через відповідні механізми. Залежно від природи виникнення, характеру, масштабу та часу впливу на економіку, науковці пропонують наступну класифікацію шоків.

Враховуючи циклічність розвитку економіки та виходячи з позицій класифікації за складовими економічної системи, переважна більшість економістів підтримує точку зору, згідно з якою економічні коливання можуть викликатися шоками двох типів:

➤ шоки пропозиції (supply shocks) – це зміни в обсягах пропозиції (технологічні зрушення, кліматичні зміни, поява нових джерел сировини чи їх зникнення);

➤ шоки попиту (demand shocks), які представляють зміну розмірів попиту через коливання інвестиційних чи споживчих витрат.

Класифікуючи шоки за часом дії, Річчі А. Люка розрізняє статичні (static shocks) та динамічні (dynamic shocks) шоки². До причин виникнення шоків першого виду він відносить інфляцію, пов'язану зі зміною внутрішнього попиту на окремі товарні

групи. За часом дії розрізняють також тимчасові (permanent) та довготривалі (long-term) шоки.

Аналізуючи характер впливу на економічну динаміку, виокремлюють негативні та позитивні шоки. При цьому слід враховувати переважно негативний характер шоків, оскільки позитивні зміни не призводять до виникнення значних диспропорцій в економічному розвитку країни загалом та у окремих сегментах економіки. Кумулятивний характер впливу шоків на економіку виявляється через послідовність закономірних етапів, серед яких слід виокремити, насамперед:

- виникнення шокового імпульсу;
- прояв негативних наслідків дії шоку на економіку, що призводить до її дестабілізації;
- виникнення кризових явищ.

Аналізуючи сутність соціальних шоків, значна частка вчених-економістів відзначає, що їм властиві усі ознаки, характерні для шоків макроекономічних. Виходячи із вищезазначеного, соціальні шоки можуть бути визначені як різкі екзогенні зміни, характерні для соціальної сфери (рис. 1). Однак специфі-

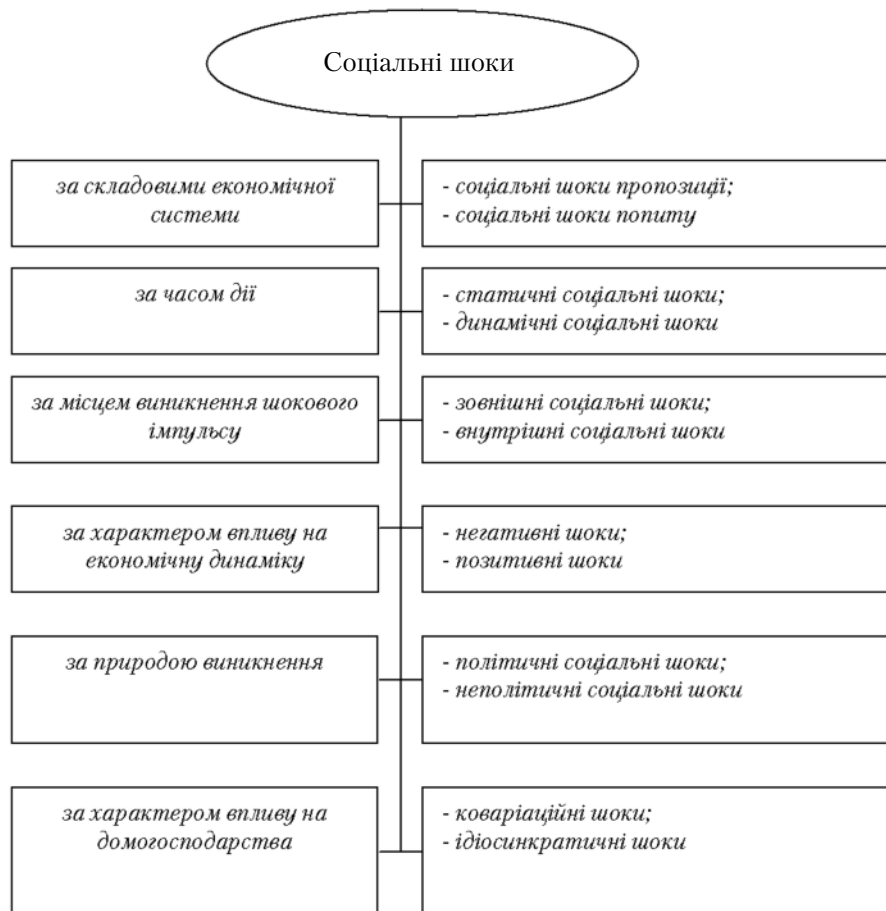


Рис. 1. Класифікація соціальних шоків

²Ricci A. Luca. A Model of an Optimum Currency Area. IMF WP 97/76. – June 1997. – P. 5.

ка їх дії визначається, насамперед, особливостями функціонування людського чинника.

Як зазначалось вище, виділяють соціальні шоки пропозиції та попиту. Соціальні шоки попиту, які проявляються через зміни споживчих витрат, формуються в результаті перевищення доходів населення та його попиту на окремі товари і послуги над їх пропозицією на ринку. Враховуючи, що збільшення споживчого попиту домогосподарств залежить від розміру отримуваних доходів, необхідно визначити джерела збільшення цих доходів, насамперед, понад темпи зростання продуктивності праці. Непропорційність темпів зростання продуктивності праці та отримуваних факторних доходів призводить до погіршення динаміки виробництва, оскільки знижує конкурентоспроможність національної продукції та звужує ринки збуту.

З іншого боку, соціальні шоки попиту, які проявляються через зміну інвестиційних витрат, відображають тенденції змін зайнятості. Насамперед, це стосується можливостей забезпечення продуктивної зайнятості в результаті залучення значних обсягів інвестицій, зростання інвестиційних можливостей економіки. Звуження можливостей працевлаштування економічно активного населення може відбуватися внаслідок скорочення обсягів виробництва, зумовленого складністю реалізації неконкурентоспроможної продукції, значним податковим навантаженням.

Щодо впливу цінових шоків (інфляції) на рівень життя необхідно зазначити зростання частки продуктів харчування та палива у споживчих витратах домогосподарств. При цьому шоки попиту, що впливають на зростання світових цін на продукти харчування, також зумовлюють зміни внутрішніх цін на такі продукти через підвищення заробітної плати, транспортних витрат, збільшення внутрішнього попиту на продовольчі товари, в ціні яких висока частка доданої вартості.

Важливою також є можливість виникнення так званих «вторинних інфляційних наслідків», які проявляються через вимоги з боку працюючого населення щодо підвищення зарплати. Ці вимоги можуть висуватися з метою компенсації зниження купівельної спроможності заробітної плати та віднесення збільшених виробничих витрат на ціни товарів. Розкручення спіралі інфляційних очікувань, сформованої в результаті тривалого збереження високого рівня інфляції, також може активізувати вимоги щодо підвищення рівня заробітної плати.

Соціальні шоки пропозиції, які виступають одним з джерел збільшення інфляції витрат, згідно з позицією У. Кіттона, виникають як результат зростання пропозиції кредитних ресурсів за незмінного попиту на них (крива попиту не встигає змінитися під час вибухового зростання кривої пропозиції)³. Ступінь наростання соціальних шоків пропозиції, обумовлених цими чинниками, залежить від масштабу надлишкового кредитування, сум непогашеного боргу та ступеня завищення цін активів⁴.

За природою виникнення соціальні шоки можна розподілити на політичні та неполітичні. Причому до політичних шоків варто віднести, насамперед, вплив проведення позачергових виборчих кампаній, які справляють значний дестабілізуючий вплив на економічний розвиток країни; невідповідне темпам економічного розвитку збільшення обсягів соціальних виплат, що призводить до зростання соціального навантаження на бюджет; дестимулюючий вплив випереджаючого зростання соціальних виплат порівняно з доходами від трудової діяльності. Неполітичні соціальні шоки відображають результати стихійного саморегулювання економічного розвитку.

До найбільш вагомих соціальних шоків зарубіжні науковці відносять шоківі впливи трудової міграції на людський потенціал країни, причому відзначають існування як негативних соціальних шоків для країн-донорів, так і позитивних соціальних шоків для країн-реципієнтів⁵.

Загалом, враховуючи зазначене, можна уточнити наведене вище визначення соціальних шоків. Отже, соціальні шоки — це різкі екзогенні зміни, які в результаті виникнення шоківих імпульсів посилюють соціальну напругу, призводять до загострення кризових явищ у суспільстві.

Сучасні соціальні шоки в Україні мають більш складну природу порівняно з іншими країнами. Це обумовлюється тим, що зовнішні негативні впливи, пов'язані з глобальною фінансово-економічною кризою, супроводжуються такими специфічними внутрішніми чинниками як непослідовність економічних та політичних курсів та політизація економічних рішень, що спричиняє формування споживацької моделі розвитку, для якої у вітчизняній економіці ще не створено необхідних ресурсів.

Використання переважно інфляційних джерел збільшення соціальних виплат перешкоджає пошуку механізмів трансформації зростаючих доходів населення в ефективний попит, забезпеченню випереджаючих темпів підвищення продуктивності праці,

³ Does Faster Loan Growth lead to Higher Loan Losses? W. Keeton, Federal Reserve Bank of Kansas City, Economic Review, Second Quarter, 1999.

⁴ Опасности кредитного бума в развивающихся экономиках // Банковское дело. — № 2. — 2006.

⁵ Faruqee H., Laxton D. Life-Cycles, Dynasties, Saving: Implications for Closed and Small Open Economies. — IMF Working Paper. — WP/00/126. — International Monetary Fund, Washington. — July 2000. — 40 p.

розробці фіскальних механізмів коригування співвідношення споживчого та інвестиційного попиту.

Сучасне загострення ситуації в соціальній сфері має об'єктивний характер, оскільки в поточному році зберігається негативна тенденція падіння темпів економічного зростання, що сформувалася наприкінці 2008 р. Зокрема, за перший квартал 2009 р. ВВП скоротився на 20,3%⁶. За січень-червень 2009 р. (порівняно з аналогічним періодом попереднього року) обсяг промислового виробництва скоротився на 31,1%, в тому числі переробної промисловості – на 36,5%, добувної промисловості – 18,1%, виробництва та розподілення електроенергії, газу та води – на 17,4%⁷.

В жодному з видів промислової діяльності не збереглася позитивна динаміка. При цьому найбільших втрат під впливом скорочення зовнішнього та внутрішнього попиту зазнало виробництво транспортних засобів та устаткування (на 64,8%), іншої неметалевої продукції (на 47,8%), металургійної продукції (на 43,0%). Незначна динаміка збереглася лише у виробництві сільськогосподарської продукції.

Обмежений доступ до кредитних ресурсів суттєво погіршує можливості розширення масштабів виробництва економічно активних підприємств. Водночас відсутність ефективної державної політики санації збанкрутілих підприємств за умов розгортання кризових явищ призводить до збільшення кількості збиткових підприємств, частка яких у промисловості станом на травень 2009 р. перевищила 45,6%. У свою чергу збитковість значної частки підприємств суттєво обмежує можливості реалізації продукції та отримання доходів, що призводить до зниження до-

ходів працюючих та скорочення обсягів зайнятості на цих підприємствах.

В Україні соціальні шоки, пов'язані зі зниженням рівня доходів населення, виникають під впливом низки чинників, насамперед, збереження високих індексів споживчих цін та цін виробників (ІЦВ) промислової продукції (рис. 2), навіть незважаючи на зниження ІЦВ внаслідок збереження нереалізованого попиту на вітчизняну промислову продукцію.

Особливо швидко у поточному році зростають споживчі ціни, що призводить до скорочення реальних доходів населення (на 12,9% у першому кварталі 2009 р. проти відповідного періоду попереднього року) в результаті подорожчання електроенергії, газу, тепла та води, зростання вартості продовольчих товарів.

Загалом це свідчить про посилення ролі немонетарних чинників інфляції, зумовлених зростанням тарифів на послуги природних монополій, превалювання споживчої інфляції, що, відповідно, може призвести до виникнення соціальних шоків у сфері доходів населення.

Поряд з дією інших макроекономічних чинників збільшення цін виробників суттєво звужуватиме можливості створення нових робочих місць. У першу чергу, це стосується саме створення ефективних робочих місць на конкурентоспроможних вітчизняних підприємствах, які спеціалізуються на виробництві товарів для насичення внутрішнього споживчого ринку.

Відсутність реальної реструктуризації зайнятості призвела до поглиблення кризових явищ в україн-

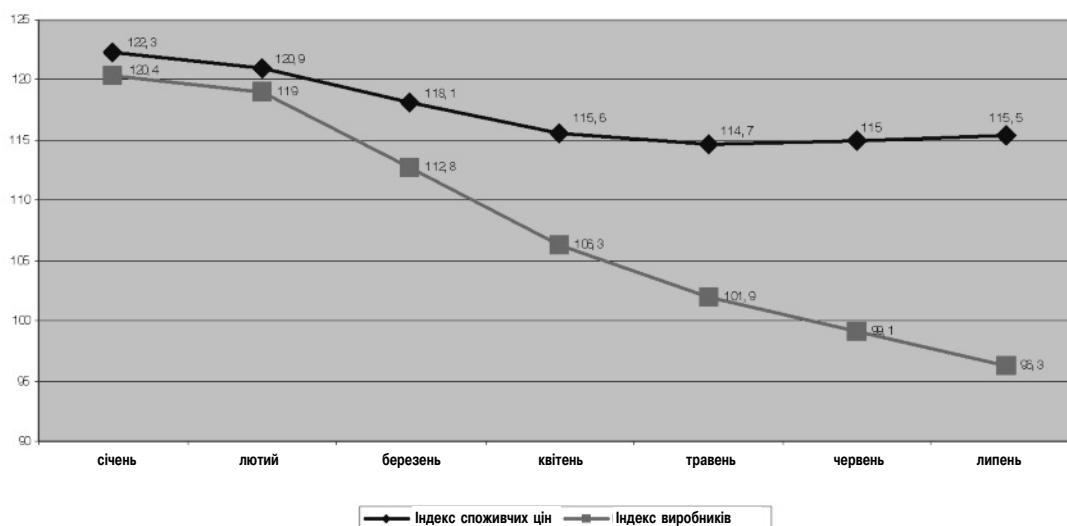


Рис. 2. Індекси споживчих цін та цін виробників промислової продукції у січні-липні 2009 р. (у % до відповідного місяця попереднього року)

⁶ В постійних цінах 2007 р.

⁷ Доповідь «Про соціально-економічне становище України за січень-червень 2009 року» // Держкомстат України // www.ukrstat.gov.

ській економіці, значно ускладнила адаптацію сфери трудових відносин до ринкових умов. Негативні тенденції на ринку праці значно посилюються не тільки через існування значних структурних диспропорцій в економіці, а й внаслідок відсутності державної стратегії мінімізації наслідків впливу світової економічної кризи на сферу зайнятості. Як наслідок — в Україні реалізується низка внутрішніх загроз, пов'язаних зі збитковістю значної частки підприємств, економією на витратах на технологічне переоснащення виробництва (на користь використання дешевої некваліфікованої робочої сили), неефективністю процесів приватизації.

Негативний вплив вищезазначених чинників на розвиток національної економіки у функціонуванні вітчизняного ринку праці проявляється через виникнення соціальних шоків, пов'язаних зі зростанням рівня безробіття та втратою можливостей працевлаштування. Обстеження економічної активності населення за перший квартал 2009 р. певною мірою віддзеркалюють відповідні коливання рівнів економічної активності, зайнятості та безробіття.

Поступово поглиблюється диференціація регіонів за рівнями економічної активності — зокрема, у межах від 56,7% в Івано-Франківській області до 67,5% у м. Києві. Стосовно рівня зайнятості можна відзначити його скорочення практично в усіх регіонах України, однак темпи зменшення варіювалися залежно від економічного розвитку регіонів, наявних можливостей зайнятості для різних верств населення. Найбільш суттєво зменшилися рівні зайнятості у Сумській (на 6,5 в.п.), Полтавській (3,7 в.п.) Київській (на 3,3 в.п.), Донецькій (3,2 в.п.), Закарпатській (3,1 в.п.), тоді як у Чернівецькій, Львівській, Тернопільській та Одеській областях відбувалося їх збільшення у межах 0,4–1,5 в.п. Водночас регіональний зріз безробіття (за методологією Міжнародної організації праці) характеризується збільшенням рівня безробіття в усіх регіонах. Найбільш суттєво показники безробіття збільшилися у Вінницькій та Донецькій областях (на 4,4%). Найбільш високими залишалися рівні безробіття в Рівненській (13,4%), Тернопільській (12,2%) та Чернігівській (11,9%) областях, тоді як найнижчим залишався рівень безробіття у м. Києві (6,9%). Разом з тим, уперше за останні роки відбулося зростання рівня безробіття у м. Києві на 2,9%, що свідчить про наростання негативних тенденцій розвитку ринку праці столиці.

Інформаційна база дослідження зареєстрованого ринку праці дозволяє більш оперативно за часом отримувати статистичні дані, хоча і охоплює лише окремі сегменти вітчизняного ринку праці. Статистичний аналіз показників зареєстрованого ринку праці протягом першого півріччя 2009 р., порівняно з аналогічним періодом 2008 р., виявив негативні коливання кон'юнктури. Загалом чисельність не-

зайнятого населення протягом означеного періоду часу збільшилася на 7,5%, хоча значне скорочення обсягів виробництва протягом останніх місяців зумовило суттєве збільшення чисельності прихованих безробітних та зменшення кількості вакансій. Наростання негативних очікувань з боку виробників проявилось через скорочення обсягів загальної потреби у робочій силі, заявленої підприємствами усіх форм власності. Зокрема, у січні-червні 2009 р., порівняно з аналогічним періодом минулого року, кількість вакантних робочих місць скоротилася на 63,2%, причому найбільшою мірою це стосувалося підприємств державної (на 54,5%) та приватної (на 68,0%) форм власності. За видами економічної діяльності потреба у робочій силі найбільш суттєво скоротилася на підприємствах будівництва (на 79,1%), добувної промисловості (на 75,8%), виробництва та розподілення електроенергії, газу та води (на 72,6%).

Кількість зареєстрованих безробітних зросла з 538,1 тис. осіб на кінець червня 2008 р. до 658,5 тис. осіб на кінець червня 2009 р. (на 22,3%). Це збільшення свідчить не стільки про сезонні коливання безробіття, скільки про збільшення чисельності незайнятого населення у зв'язку зі скороченням обсягів виробництва, зростанням числа звільнених за власним бажанням. Про поповнення маси безробітних за рахунок припливу нових контингентів незайнятого населення свідчить зміна середнього розміру допомоги по безробіттю за місяць — з 571,07 грн на кінець грудня 2008 р. до 604,16 грн на кінець першого кварталу 2009 р.

Про негативні очікування на ринку праці з боку споживачів послуг служби зайнятості свідчить також суттєве зменшення рівня працевлаштування незайнятого населення (з 40,9% у першому півріччі 2008 р. до 25,8% у першому півріччі 2009 р.). Найбільше скоротився рівень працевлаштування на посади службовців (на 41,2%) та на робітничі місця (на 33,8%), а також на місця, які не потребують спеціальної підготовки (на 18,5%). Це результат зростаючої невідповідності між вимогами роботодавців до кваліфікації пошукувачів і фактичними їх навичками. У регіональному розрізі рівень працевлаштування зменшився в усіх регіонах, найбільшою мірою — у Дніпропетровській, Київській областях та у м. Києві (у межах 21,9–26,4%).

Водночас, хоча масштаби зняття з обліку без працевлаштування у цілому по економіці знизилися на 10,3%, це зниження свідчить швидше про намагання незайнятого населення зайняти вакантні посади з урахуванням можливостей загострення негативних тенденцій розвитку ринку праці. Регіональна диференціація за рівнем зняття з обліку без працевлаштування (від зниження на 5,1 в.п. у Кіровоградській області до 17,4 в.п. у Херсонській) свідчить про різ-

ні можливості забезпечення працевлаштування, які формуються залежно від рівня економічного розвитку регіонів.

Враховуючи посилення негативних тенденцій на ринку праці у кінці 2008 р. — на початку 2009 р. через структурну кризу в економіці України, можливим є розвиток подій за наступним сценарієм. Насамперед, домінуючим залишатиметься використання адміністрацією підприємств практики надання вимушених відпусток без збереження заробітної плати, щоб оформити звільнення за власним бажанням, а не з економічних причин. Така практика, з одного боку, забезпечуватиме економію на виплату вихідних допомог, з іншого — сприятиме поліпшенню показників статистичної звітності щодо вивільнення працівників внаслідок структурної кризи.

Загострення проблем безробіття на макроекономічному рівні призводить до поглиблення диспропорцій на ринку праці, що спричиняє наростання соціальних шоків у сфері зайнятості, пов'язаних зі збереженням значної диференціації заробітної плати. Знижена ціна робочої сили ослаблює здатність зарплати виконувати відтворювальну та стимулюючу функції. Поглиблення кризових явищ у національній економіці наприкінці 2008 — на початку 2009 рр. призвело до падіння реальної заробітної плати. Зокрема, індекс реальної заробітної плати у січні-березні 2009 р. становив 88,3% порівняно з аналогічним періодом 2008 р., що, відповідно, віддзеркалює негативні тенденції змін доходів населення. Прийняття постанови Кабінету Міністрів України «Про внесення змін до постанов Кабінету Міністрів України від 30 серпня 2002 р. № 1298 і від 25 жовтня 2008 р. № 939» від 20.12.2008 р., відповідно до якого відбулося «замороження» з 1 грудня 2008 р. заробітної плати працівникам бюджетної сфери (окрім тарифної ставки (окладу) працівника I розряду ЄТС, що встановлюється на рівні мінімальної заробітної плати), також зменшує можливість зростання доходів зайнятих у бюджетній сфері.

Збереження значної диференціації заробітної плати безпосередньо пов'язане із відсутністю кореляції між рівнем отримуваних трудових доходів та професійно-кваліфікаційним рівнем працівників. Висока диференціація доходів гальмує економічний розвиток країни, оскільки наявність значної кількості населення з низькими доходами зумовлює вагомі соціальні видатки бюджету, звуження платоспроможного попиту та ослаблення інвестиційної активності, посилення загроз соціальних конфліктів тощо.

Не менш значимим чинником виникнення у суспільстві соціальних шоків, пов'язаних зі знижен-

ням життєвого рівня населення і наростанням соціальної напруженості, є збільшення обсягів заборгованості із виплати заробітної плати. Найбільша частка такої заборгованості станом на 1 травня 2009 р. припадала на промисловість (53,6% загального обсягу). При цьому сума заборгованості збільшилася, порівняно з 1 січня 2009 р., майже на 23,0%.

Формування соціальної напруженості в українському суспільстві значною мірою пов'язане із регіональною диференціацією доходів населення. При цьому одним з чинників поглиблення цієї диференціації виступає саме нерівномірність регіонального розподілу заборгованості з виплати заробітної плати. Зокрема, найбільша частка заборгованості з виплати заробітної плати станом на 1 травня 2009 р. припадала на Донецьку область (16,5% загального обсягу заборгованості) та м. Київ (11,4%), тоді як найменшою вона дотепер залишається у Чернівецькій області (0,4%). Насамперед, обсяги заборгованості зростають у регіонах, де сконцентрована значна кількість промислових підприємств (уперше за останні роки це відбулося у столиці, де рівень середньої заробітної плати вищий і, відповідно, більші обсяги заборгованості). Водночас регіони з переважно аграрною спеціалізацією менше потерпають від зростання обсягів заборгованості.

Попри незначну частку у загальних обсягах заборгованості, найбільш стрімко за аналогічний період часу вона зростала у сфері фінансової діяльності (майже у 2,8 разу), в наданні комунальних та індивідуальних послуг (близько 2,1 разу), діяльності готелів та ресторанів (у 1,4 разу) та будівництві (у 1,1 разу). Переважна частка цієї заборгованості сформувалася протягом січня-березня 2009 р.⁸. Це свідчить про існування опосередкованого зв'язку між ускладненням реалізації продукції, намаганням уникнути скорочення обсягів виробництва, зниженням цін реалізації, вивільненням працівників та проблемами з виплатою заробітної плати працюючим. Вирішення проблеми скорочення обсягів реалізації (без урахування зменшення місткості внутрішнього споживчого ринку) за рахунок економії на оплаті праці можна визначити як одну з можливих стратегій забезпечення життєздатності вітчизняних підприємств. Однак реалізація цієї стратегії може призвести до посилення рівня соціальних конфліктів у суспільстві, виникнення соціальних шоків, реалізація яких може знизити рівень соціальної безпеки у суспільстві. Однією з основних вимог акцій соціального протесту, що відбувалися протягом лютого-квітня 2009 р. на моторобудівному виробництві ДП «Завод ім. В. О. Малишева» (м. Харків), ВАТ «Львівська вугільна компанія», ДП «Завод Генера-

⁸ Експрес-випуск «Заробітна плата та стан її виплати у квітні 2009 року» // Держкомстат України. — № 116 від 25 травня 2009. — С. 35–36.

тор» (м. Київ) та ін., було погашення заборгованості із заробітної плати⁹.

Низькі стандарти оплати праці та слабкість зв'язку між заробітками та ефективністю праці як демотивуючі чинники негативно впливають на зростання економічної та трудової активності, призводять до посилення міграційних настанов населення. Це також може посилити соціальні шоки динамічного типу, пов'язані з відтоком найбільш продуктивної частини населення, що погіршуватиме якість людського капіталу.

Впливовим макроекономічним чинником виникнення соціальних шоків динамічного типу, пов'язаних із неможливістю повного забезпечення соціальних гарантій, є також дефіцит Державного та Зведеного бюджету як інструмента виконання соціальних зобов'язань держави. Скорочення бази оподаткування внаслідок зниження прибутковості підприємств, падіння реальних грошових доходів населення та звуження внутрішнього попиту спричинило зменшення дохідної частини Зведеного бюджету одночасно зі збільшенням видаткової частини. Доходи Державного бюджету у січні-липні 2009 р. зменшилися, порівняно з аналогічним періодом минулого року, на 6,2% насамперед за рахунок скорочення обсягів податкових надходжень (на 13,4% менше від надходжень за січень-липень 2008 р.), які формують основу фінансового забезпечення соціальних гарантій¹⁰.

Водночас розподіл поточних видатків в Україні має низьку ефективність. Зокрема, касові видатки загального фонду державного бюджету на оплату праці працівників бюджетних установ у січні-липні 2009 р. (порівняно з аналогічним періодом минулого року) збільшилися на 6,5%, тоді як поточні трансферти населенню (пенсії, допомоги, стипендії) зросли на 14,2%. З огляду на можливість виникнення шоків коливань, перевищення частки поточних трансфертів населенню (23,2% загального обсягу поточних видатків), порівняно з часткою оплати праці працівників бюджетних установ (15,1%), за одночасного збереження більш високих темпів їх зростання є достатньо загрозливою ознакою. Це призводитиме до зростання навантаження соціальних виплат на державний бюджет.

Зокрема, враховуючи, що трансферти Пенсійному фонду з державного бюджету у січні-липні 2009 р. становили 25260,7 млн грн, зниження відсотка виконання цього бюджету значно посилює ризики невиконання соціальних зобов'язань держави. Необхідність покриття пенсійних та соціальних видатків (в умовах старіння населення) та виконання значної кількості програм соціальної допомоги може призвести до посилення податкового навантаження як на сектор фінансових і нефінансових корпорацій, так і на сектор домогосподарств, та збільшити обсяги державного боргу з відповідними інфляційними наслідками.

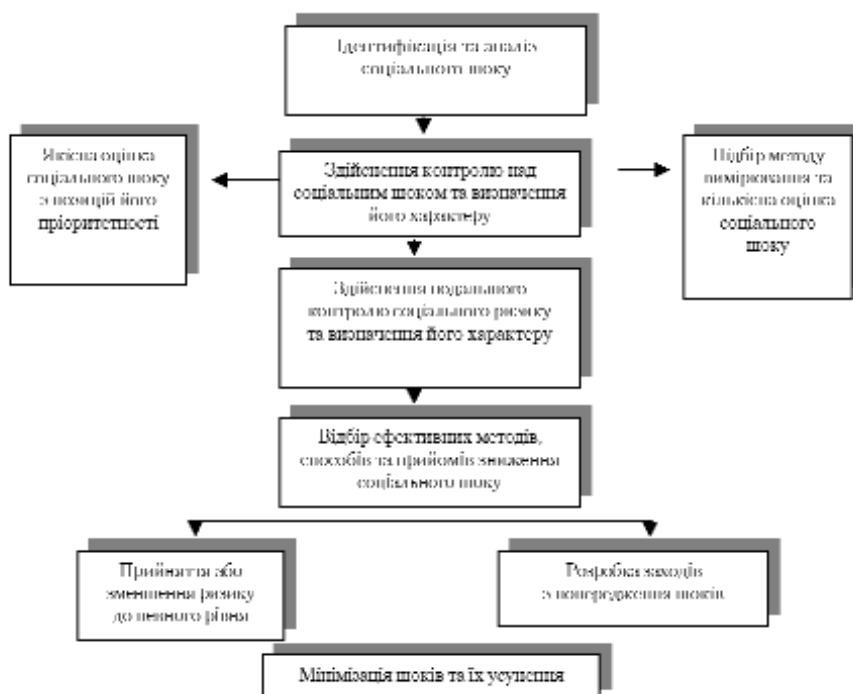


Рис. 3. Механізм мінімізації соціальних шоків

⁹ Інформація НСПП щодо проведення страйків, акцій соціального протесту за лютий-квітень 2009 р.

¹⁰ Інформація про стан виконання Зведеного і Державного бюджетів України за січень-липень 2009 року // <http://www.minfin.gov.ua/control/uk>

В умовах економічної кризи можливості наповнення державного бюджету за рахунок податкових надходжень значно обмежені. Саме тому через низьку частку капітальних видатків та погіршення можливостей реалізації виробленої продукції здійснення структурної перебудови економіки у перспективі буде значно ускладнено. Загалом, разом зі збільшенням обсягів касових видатків соціального спрямування це може призвести до виникнення соціальних шоків, пов'язаних із наростанням соціальної напруженості у суспільстві.

Посилення кризових явищ в українській економіці зумовлює необхідність розробки соціально-економічного механізму мінімізації соціальних шоків, що виникають у суспільстві. З огляду на логічну послідовність дії даного механізму можна виокремити такі його складові (рис. 3).

Вирішення завдання мінімізації соціальних шоків, пов'язаних з наростанням кризових явищ у сфері праці, потребує розробки ефективного механізму регулювання ринку праці. Насамперед, це передбачає необхідність:

- сприяння підприємствам, установам та організаціям у здійсненні професійної підготовки, перепідготовки та підвищення кваліфікації працівників;
- створення умов для підвищення мобільності робочої сили за рахунок полегшення доступу до загальнодержавного банку вакансій та даних про професійно-кваліфікаційні навички пошукачів роботи;
- формування дієвої системи професійної орієнтації населення, в т. ч. незайнятих осіб, молоді, яка навчається або закінчила навчання, популяризації

професій, за якими зростання пропозицій праці не обхідне для збалансованого розвитку національної економіки;

- посилення державного контролю за дотриманням роботодавцями законодавства про працю, особливо щодо забезпечення прав і гарантій працівників під час скорочення чисельності або штату та впровадження на підприємствах режиму неповної зайнятості та стосовно укладання трудових договорів між роботодавцями і найманими працівниками;
- стимулювання попиту на робочу силу шляхом державного замовлення на створення об'єктів соціальної інфраструктури;
- посилення державної підтримки розвитку малого і середнього бізнесу, особистих селянських господарств та самостійної зайнятості населення;
- розробка дієвого механізму забезпечення гендерної рівності у доступі до роботи;
- забезпечення на державному рівні захисту інтересів громадян України, які працюють за межами країни, шляхом укладання міжурядових угод; продовження переговорів із іноземними державами з метою укладання міжнародних договорів.

Реалізація таких напрямів удосконалення нормативно-правового регулювання трудових відносин дозволить суттєво поліпшити їх якість і забезпечити гармонізацію національних стандартів якості трудового життя громадян з європейськими, координувати дії органів державної влади з інститутами громадянського суспільства. Це дозволить досягти стратегічних пріоритетів політики національної безпеки з метою мінімізувати негативні наслідки соціальних шоків у сфері праці.

Передплачуйте, читайте науково-економічний та суспільно-політичний журнал

Часопис розрахований на тих, хто цікавиться проблемами праці, соціально-трудових відносин, ринкових перетворень тощо.

Періодичність виходу — 8 номерів на рік.

Повідомляємо, що оформити передплату можна в будь-якому поштовому відділенні або пункті передплати

Україна:
Аспекти праці
Індекс — 74541

Вартість передплати на журнал «Україна: аспекти праці» на 2009 р.: на квартал — 18 грн 48 коп.