

В.Д. Куроєдова, Л.Б. Галич

ЖИТТЄВИЙ ШЛЯХ УЧИТЕЛЯ

ВДНЗУ «Українська медична стоматологічна академія»

Професор, доктор медичних наук Григор'єва Лія Петрівна, сильна, активна, творча особистість, завжди дивилася на життя так, як писала поетеса Танзіля Зуманкулаєва:

«Жизнь! Лишь об одном прошу тебя:

*Не оставляй меня в чужой тени,
Веди нелегкою дорогой
И от покоя сохрани».*

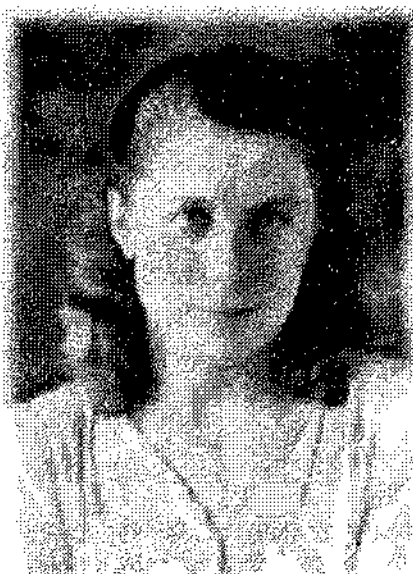
Народилася Григор'єва Лія Петрівна 7 квітня 1927 року в РСФСР у м.Борисоглебську Воронежської області в сім'ї службовців.

У важкому 1945 році, коли ще не стихло відлуння військової канонади, перед юністю всієї держави суворо постало питання: «Ким бути?».

Дві доби відвозив товарний потяг 18-річну дівчину з маленького російського провінційного містечка, де більшість населення була одягнена у фуфайки та матер'яні бурки з калашами, назустріч новому життю, в Харківський стоматологічний інститут, який назавжди став для неї Alma mater. Конкурс був високий.

Вступні іспити Лія Григор'єва витримала успішно й отримала відмінні оцінки.

І почалася студентська пора. Крихітними були тоді навчальні площі інституту: одна загальна аудиторія, кожна кафедра мала лише одну, рідко – дві початкові кімнати. Для практичних занять майбутніх стоматологів були тільки ножні бормашини і жовті перукарські крісла. Підручників було тоді вкрай мало, тому всі знання студенти черпали переважно з лекцій. Проте



«...умные, серьезные глаза...»

яким чудовим був викладацький склад! 30 років практичні заняття з ортодонтії викладав Шепшелевич Зіновій Генріхович, який стажувався в Німеччині у професора Симона. З його ініціативи на кафедрі ортопедичної стоматології у 1925 році був організований ортодонтичний кабінет.

Професор Е. Д. Бромберг – висока гарна жінка з променистими очима, завжди одягнена зі смаком, яка була гарним вихователем, доброю людиною і чудовим лектором. Пізніше Евеліна Давидівна стала консультантом із гістологічної частини докторської дисертації Лії Петрівни.

Попереду Лію Петрівну чекав постійний науковий пошук, гідний і непростий шлях, шлях творчого неспокою і трудових буднів, материнських турбот і маленьких жіночих радощів, гордості за учнів і тривоги за онуків.

Але це було потім... Спочатку була клінічна ординатура, оскільки

аспірантури в ті роки на стоматологічному факультеті не було. Доцент Рофе Авраам Езрович, який очолював кафедру ортопедичної стоматології, дуже допоміг у виборі теми кандидатської дисертації, навіть вишукував наукову літературу, тому що вважав Лію Петрівну здібною, бачив, що робота в науці завжди приносила їй радість. У 1955 році клінічний ординатор Л. П. Григор'єва під його керівництвом успішно захистила кандидатську дисертацію на тему «Ортопедические вмешательства при амфодонтозе во фронтальном участке зубного ряда».

Найкращим товаришем і помічником у всіх справах для Лії Петрівни був чоловік, учасник Великої Вітчизняної війни Павло Максименко. Порядна людина, розумний, чуйний, уважний, гарний батько, в майбутньому – відомий учений, доктор медичних наук, професор.

У вересні 1949 року студентка IV курсу Лія Григор'єва і третьокурсник, фронтовик Павло Максименко одружилися. У майбутньому – два стоматологи, два викладачі, два доктори медичних наук, два професори. Виховали двох доньок, які також стали лікарями, мають чотирьох онуків – двох дівчаток і двох хлопчиків – особлива гордість дідуся з бабусею. І прожили вони в злагоді та любові 48 років.

Наукова діяльність для Лії Петрівни ніколи не була тягарем. Працювалося легко, захоплено. Кожен відкритий новий, навіть невеликий факт викликав натхнення і душевне піднесення.

Виконуючи докторську дисертацію, Лія Петрівна паралельно



Молода родина

керувала кандидатськими дисертаціями своїх перших аспірантів – Сірик Валентини Андріївни і Сисоєва Миколи Петровича.

У 1967 році Харківський стоматологічний інститут був переведений у Полтаву. До цього часу були виконані деякі фрагменти докторської дисертаційної роботи: гістологічна – під керівництвом професора Е. Д. Бромберг, рентгенологічна – професора В. С. Брежнєва і топографічна – професора Т. В. Золотарьової. У 1972 році докторська дисертація «Изменения в височно-нижнечелюстном суставе при лечении прогнатии» була завершена і в жовтні 1973 року успішно захищена в спеціалізованій раді Київського медичного інституту за участі десяти професорів стоматологічних факультетів України і Росії, які в цей час перебували на курсах підвищення кваліфікації. До 1973 року викладання ортодонції проводилося на кафедрі ортопедичної стоматології, яку очолював доцент Марей М. Р., а згодом – професор Г. Б. Шилова, наукові дослідження якої знайшли своє

відображення в докторській дисертації «Деякі фізіологічні реакції організму дитини при лікуванні прикусу ортодонтичними апаратами» (1966).

Професор, д.м.н. Л. П. Григор'єва, працюючи на кафедрі ортопедичної стоматології, читала лекції та вела курс ортодонції; доцент, к.м.н. Л. Г. Павленко, працюючи на кафедрі терапевтичної стоматології, читала лекції й вела практичні заняття з дитячої терапевтичної стоматології, виконала кандидатську дисертацію (1967 р.), присвячену клініці та діагностиці карієсу зубів у дітей. У 1974 році Лію Петрівну призначили завідувачкою курсу стоматології дитячого віку, а в 1976 році – завідувачкою кафедри стоматології дитячого віку. У 1974 році на кафедрі працювали д.м.н., професор Л. П. Григор'єва, к.м.н., доцент Л. Г. Павленко, к.м.н., асистент М. Т. Куряєва-Муратова, к. м. н., асистент Халанська В. П., к.м.н., асистент А. К. Ніколішин, к.м.н., асистент В. А. Сірик, аспірант Куроєдова В. Д. Усі вони до включення їх у склад курсу, а потім кафедри стоматології дитячого

віку тривалий час працювали на кафедрах терапевтичної, хірургічної й ортопедичної стоматології, очолювали і викладали основні розділи дитячої стоматології. А. К. Ніколішин, тоді асистент кафедри терапевтичної стоматології, виконав наукові дослідження, присвячені флюорозу зубів у дітей, успішно захистив кандидатську дисертацію (1977 р.). 1976 році курс стоматології дитячого віку був реорганізований у кафедрі стоматології дитячого віку. На кафедрі з цього часу викладалася дитяча терапевтична стоматологія (доцент Л. Г. Павленко, к. м. н. М. Т. Куряєва-Муратова) й ортодонція з дитячим протезуванням (проф. Л. П. Григор'єва, к. м. н. В. А. Сірик, к. м. н. М. П. Сисоєв, В. Д. Куроєдова). З 1976-1977 навчального року розпочалося викладання розділу дитячої хірургічної стоматології (доцент О. В. Рибалов, к.м.н. С. В. Кіндій).

Для повноцінного ведення навчального процесу була суттєво покращена матеріальна база кафедри. З 1980 року зусиллями колективу кафедри стоматології дитячого віку, адміністрації ме-



Одеса. Оперний театр

дичного стоматологічного інституту і Полтавського обласного відділу охорони здоров'я були створені бази кафедри на площах відбудованої Полтавської міської дитячої стоматологічної поліклініки, база курсу профілактики – в дитячому відділенні міської поліклініки; ліжка для дітей із патологією щелепно-лищевої ділянки були виділені в стаціонарі дитячої лікарні. У приміщеннях кафедр були створені та оснащені навчальні клінічні зали з дитячої терапевтичної, хірургічної стоматології, ортодонції та дитячого протезування, рентгенкабінет. На той час у СРСР працювали лише три кафедри аналогічного профілю, з них дві – в Москві (одна - при Московському стоматологічному інституті, друга – при Інституті вдосконалення лікарів), третя кафедра була відкрита в Калінінському медичному інституті.

Адміністрація Полтавського медичного стоматологічного інституту в особі ректора професора В. А. Дельви і проректора з навчальної роботи професора О.Н.Люльки поставилася з розумінням до справи підвищення якості підготовки лікарів-стоматологів дитячого віку, внаслідок чого вийшов наказ про методичне виділення чотирьох розділів кафедри стоматології дитячого віку: дитячої терапевтичної стоматології, дитячої хірургічної стоматології, ортодонції з дитячим протезуванням, а згодом - і курсу профілактики стоматологічних захворювань.

У 1985-1986 рр. у дитячій поліклініці (мікрорайон Половки) була створена база курсу профілактики стоматологічних захворювань у дітей (доц. В. Д. Куроєдова), і, починаючи з III курсу, розпочалося більш цілеспрямоване викладання цього розділу. На цей час кафедра зміцнила свій науковий потенціал, значно збіль-

шилася кількість професорсько-викладацького складу: д. м. н. І. О. Падалка, доц. П. І. Ткаченко, доц. Л. Ф. Каськова, ас. Л. Ф. Чуприна, доц. В. Д. Куроєдова, ас. Н. В. Головка, ас. Т. Ю. Ейхгорн, аспірант Л. В. Смаглюк, ас. О. В. Гуржій, ас. С. В. Радлінський, ас. С. Ч. Новікова, ас. О. В. Шешукова, ас. О. Ю. Андріянова, ас. Л. Б. Галич, ас. Н. В. Куліш, ас. Г. П. Махаракова, ас. М. В. Новохацька, ас. Н. Г. Старицина.

Багато сил і часу потребувала методична робота. Професор Л. П. Григор'єва була членом центральної методичної комісії при Міністерстві охорони здоров'я СРСР, головою державних екзаменаційних комісій у багатьох ВНЗ. Для поліпшення навчального процесу всіх кафедр стоматології дитячого в СРСР професор Григор'єва Л. П. через Міністерство охорони здоров'я СРСР видала два комплекти кольорових слайдів, один із яких – у співавторстві з викладачами Московського медичного стоматологічного інституту.

За період завідування Григор'євою Л.П. кафедрою стоматології дитячого віку було виконано і захищено три докторські дисертації. Їх автори тривалий час керували кафедрами рідного ВНЗ: кафедрою хірургічної стоматології – професор Рибалов О. В.; кафедрою терапевтичної стоматології – професор Ніколішин А. К.; кафедрою стоматології дитячого віку – професор Падалка І. О.

У 1991 році з ініціативи проф. Григор'євої Л. П. наказом ректора проф. Скрипнікова М. С. був виділений курс післядипломної освіти лікарів-ортодонтів при кафедрі післядипломної освіти лікарів стоматологів-ортопедів (зав. кафедри – доц. Левітов О. М.) та ортодонтів (зав. курсу- доц. Куроєдова В. Д.).

Повсякчасно Лія Петрівна активно виконувала громадську

роботу: обиралася депутатом Кагановицької районної Ради м. Харкова і Полтавської міської ради народних депутатів, працювала членом республіканського й обласного правління стоматологів, була членом союзної і республіканської проблемних комісій зі стоматології дитячого віку.

Ім'я Лії Петрівни Григор'євої відоме далеко за межами країни. Вона представляла вітчизняну школу дитячих стоматологів на VII конгресі Всесвітньої асоціації дитячих стоматологів (Будапешт, 1979), на XVI конгресі ортодонтів у НДР (1983), на з'їздах і конференціях стоматологів. Лія Петрівна неодноразово обиралася членом правління республіканського й обласного наукових товариств стоматологів, нагороджена медаллю «За доблесну працю», знаком «Відмінник охорони здоров'я». Професор Григор'єва Л. П. брала участь у наукових з'їздах, симпозіумах, конференціях. Німеччина, Ташкент, Москва, Львів, Волгоград, Одеса...

За високі досягнення в педагогічній, науковій, виховній, клінічній і громадській роботі професор Григор'єва Лія Петрівна була нагороджена медаллю «За трудову відзнаку» і значком «Відмінник охорони здоров'я».

Понад 2 тисячі спеціалістів – випускників харківської та полтавської стоматологічних шкіл і досі ведуть щоденну боротьбу за здоров'я і красу усмішки та згадують пізнавальні лекції й умілі руки Лії Петрівни.

Пам'ятають її та пишуться нею діти й онуки, схилиють голови перед її мудрістю учні.

«Я задоволена своїм життям і роботою в стоматології, я вдячна своїм вчителям, я люблю своїх учнів», – так писала у своїх спогадах Лія Петрівна.

У спадок ортодонтам України професор Л. П. Григор'єва залишила талановиті ідеї, популярну

серед стоматологів України класифікацію зубощелепних аномалій, «Види прикусів» - розділ у книзі «Справочник по ортодонтии» (за ред. Бушан М.Г., 1990), дві монографії («Прогнатія», 1984; «Прикус у дітей», 1995).

Процвітає та примножується полтавська школа ортодонтів, започаткована нашим учителем, професором Григор'євою Лією Петрівною, яка виховала плеяду талановитих учнів. Під її керівництвом захищені 2 докторські та 15 кандидатських дисертацій.



Випуск дитячих стоматологів (1989 р.)

Дисертаційні роботи на здобуття наукового ступеня доктора медичних наук виконали:

1. Лепорська Д.Б. Діагностика стану щелепно-лицевої ділянки дітей на основі експертної системи (1993).
2. Куроєдова В.Д. Комплексна оцінка хвороби «зубощелепна аномалія» та прогноз лікування ортодонтичних пацієнтів (1999).

Дисертаційні роботи на здобуття наукового ступеня кандидата медичних наук виконали:

1. Сисоєв М.П. Морфологічні і функціональні порушення при піднебінному положенні фронтальних зубів та їх усунення з урахуванням віку (1975).
2. Сірик В.А. Особливості ортодонтичного втручання у змінному прикусі (1975).
3. Куроєдова В.Д. Стан жувальних і скроневих м'язів при дистальному прикусі та його зміни в динаміці лікування (1981).
4. Головка Н.В. Особливості клініки прогнатичного, дистального прикусу у дітей з порушенням носовим диханням (1986).
5. Ткаченко П.І. Патогенетичні аспекти хронічного паренхіматозного паротиту у дітей (1987).
6. Ейхгорн Т.Ю. Вікові особливості будови лицевого скелету дітей 7-15 років в нормі і при прогнатичному прикусі за даними телерентгенографії (1988).
7. Кіндій С.В. Профілактика карієсу зубів у дітей в умовах високого вмісту фтору у питній воді (1988).
8. Щербакова Є.В. Обґрунтування силового режиму ортодонтичного лікування прогнатичного прикусу з урахуванням функціонального стану пародонта у дітей 12-15 років (1989).
9. Чуприна Л.Ф. Дисфункція скронево-нижньощелепного суглобу у дітей, які перенесли на ранніх стадіях свого розвитку отити (1990).
10. Смаглюк Л.В. Стан прикусу та функціональна активність м'язів щелепно-лицьової ділянки у дітей у віковий період від 3 до 6 років в нормі та при різних формах прогнатичного стану зубних рядів (1992).
11. Каськова Л.Ф. Особливості росту щелеп і динаміка функції жування у дітей 2 груп (з наявністю діастем і трем і без них) 5-7 років (1992).
12. Галич Л.Б. Зубощелепні аномалії у дітей із вродженим наскрізним незрощенням верхньої губи та піднебіння та з ізольованим незрощенням піднебіння до і після уранопластики, їх клініка і лікування (1993).
13. Новікова С.Ч. Антиоксиданти в комплексному лікуванні гострого герпетичного стоматиту у дітей (1996).
14. Шешукова О.В. Обґрунтування профілактики карієсу постійних зубів у дітей в регіоні з підвищеним вмістом фтору у питній воді (1996).
15. Куліш Н.В. Морфологічні і естетичні зміни у дітей 6-12 років при лікуванні різних форм перехресного прикусу (2000).