

DOI: <https://doi.org/10.33216/1998-7927-2019-256-8-23-29>

УДК 711.582

АНАЛІЗ КОМФОРТНОСТІ ПРИБУДИНКОВИХ ТЕРИТОРІЙ РІЗНИХ ТИПІВ ЗАБУДОВИ У М. СЕВЕРОДОНЕЦЬК

Білошицька Н.І., Білошицький М.В., Татарченко З.С., Медвідь І.І.

ANALYSIS OF COMFORTABILITY OF HOUSE TERRITORIES OF DIFFERENT BUILDING TYPES IN SEVERODONETSK TOWN

Biloshytska N.I., Biloshytskiy M.V., Tatarchenko Z.S., Medvid I.I.

У статті наведено результати аналізу рівня комфортності прибудинкових територій різних типів міської житлової забудови (за роками будівництва). Визначено основні переваги та недоліки дворових просторів при формуванні комфортних умов проживання населення та запропоновано заходи з поліпшення середовища, а саме: організація освітлення, зонування території та пристрій покриттів.

Ключові слова: прибудинкова територія, комфортне середовище, благоустрій, тип забудови.

Вступ. Міське середовище і житлові території, як його складові, зазнає значних перетворень в процесі розвитку міських просторів. Прибудинковий простір житлового будинку є зв'язуючою ланкою між особистим простором квартири і територією загальноміського користування і є основою комфортного середовища проживання. Кожний двір у місті є відображенням способу життя, традицій ведення господарства та дозвілля того часу, в яке був побудований квартал, мікрорайон. Прибудинкова територія є частиною повсякденного життя кожної людини і найбільш відвідуваною для дітей, людей похилого віку і маломобільних груп населення. В одному дворі затишно, безпечно і комфортно перебувати, а інші оминаємо якомога далі. Не є виключенням і місто Северодонецьк: серед великої кількості дворів з новими дитячими, спортивними та тихого відпочинку майданчиками та великою кількістю зелених насаджень можна натрапити на такі, в яких майже всю територію займають несанкціоновані парковки індивідуальних автомобілів поруч зі старими дитячими майданчиками. Тому головною вимогою планування дворових територій, як нової, так і вже існуючої житлової забудови є найбільш комфортна організація проживання та відпочинку населення. Вона здійснюється виконанням ряду архітектурно-планувальних, санітарно-гігієнічних і інженерних рішень: загальне композиційне рішення, розташування проїздів і тротуарів, озеленення території,

пристрій спортивних, господарських і дитячих майданчиків, а також розташування парковок автомобілів з урахуванням безпеки руху транспорту і пішоходів.

Метою роботи є аналіз факторів, що чинять вплив на рівень комфортності прибудинкових територій в умовах різних типів міської житлової забудови міста Северодонецька та формування заходів з реалізації середовища, комфортного для потреб громадян.

Аналіз останніх досліджень і публікацій

Місто Северодонецьк засновано у 1934 році. Спочатку це було селище Лисхімстрой, а з 19450 року – це місто Северодонецьк. З 2014 року є містом обласного значення в Луганській області, що виконує функції її адміністративного центру. Населення міста складає 113616 осіб на січень 2019 року [1].

Пріоритетними напрямками розвитку міста відповідно до [2] є інфраструктура міста, зокрема і покращення комфорту прибудинкових просторів шляхом реконструкції існуючих на них майданчиків (дитячих, спортивних та ін.) із залученням місцевого бюджету і громадських організацій.

Поняття комфортності проживання або життєпридатності території, житлових кварталів і описується трьома ознаками оточення: життєзабезпечення, безпека та співзвуччя [3].

1. Життєзабезпечення – наявність необхідних функціональних зон.

2. Безпека – функціонально-типологічна різноманітність і приватність.

3. Співзвучності – співмасштабність елементів середовища, ідентичність та поверховість.

У літературі [4] є різні методики поділу дворових територій на види, класи або типи. Одною з перших класифікацій дворових територій в 1961 р зробив Ланцберг Ю.С., розділяючи їх по конфігурації на прості і складні. Також він розділив двори за їх розміром на три категорії: малі – площею до 1500 м²; середні – 1500-5000м²; великі – площею понад

5000 м² [4]. Надалі поділ дворових територій пропонувалися у вигляді типології житлових просторів, функціонального зонування з метою їх містобудівного або екологічного благоустрою. У середині кожної групи кварталів за площею виділяються підгрупи за щільністю постійного населення, що проживає в будинках, розташованих в межах кварталу: висока щільність – більш 500 осіб/га, середня щільність – 260-500 осіб/га, низька щільність – менше 260 осіб/га.

Квартали з дворовими територіями були додатково розділені за переважним типом забудови:

- змішана різноповерхова;
- житлова середини 1920-х – першої половини 1930-х рр.;
- житлова 1935-1958 рр.;
- мікрорайони першого етапу індустріального домобудівництва (кінець 1950-х – перша половина 1960-х рр.);
- мікрорайони другого етапу індустріального домобудівництва (кінець 1960-х – 1970-ті рр.);
- пізнорадянські та пострадянські мікрорайони;
- сучасна забудова.

Шляхом містобудівного аналізу типів міської житлової забудови м. Северодонецька було визначено, що у ньому відсутня житлова забудова середини 1920-х – першої половини 1930-х рр., оскільки його будівництво було розпочато у 1934 році як робочого селища.

За типами дворового простору забудова класифікується: дрібна квартальна, рядкова, мікрорайонна, квартальна, точкова, малоповерхова (приватний сектор).

У роботі [3] зроблено спробу розподілу дворів міста Северодонецька за типами і критеріями для цього є структура дворового простору, функціональне зонування, навколишня забудова, озеленення.

З огляду на функціональну наповненість території, можливо виділити дві групи дворових просторів:

1. Монофункціональні дворові простори – в них територія виконує строго обмежену функцію (наприклад, присутній тільки дитячий ігровий майданчик або тільки місця для паркування), тобто територія виконує строго обмежену функцію і дворовий простір призначений тільки для визначеної частини жителів.

2. Поліфункціональні дворові простори – відповідають інтересам більшості жителів і включають в себе різні функціональні зони [5].

Існують також практико-теоретичні методи, зокрема метод Яна Гейла «12 якостей комфортного середовища» [6] та «Placemaking» Дж. Джейкобс і В. Вайта [7, 8].

Дані методи максимально докладно розкривають якості, характеристики, параметри соціальної активності громадського простору, які можна застосувати до дворової території.

Відомому датському архітектору та містобудівнику Яну Гейлу належить вислів: «Якщо на вулицях міста багато дітей і літніх людей, значить в місті гарна якість життя». Це визначення можливо застосовувати і для прибудинкових територій, які повинні бути комфортними для всіх мешканців прилеглих будинків.

Відповідно до методу «12 якостей комфортного середовища» Я. Гейла вибрані прибудинкові території були розглянуті з точки зору факторів, що забезпечують жителям безпеку, комфорт і задоволення та їх додаткових характеристик [6]:

– Захист і безпека: захист від транспорту і пригод; захист від злочинності і насильства; захист від неприємних відчуттів.

– Комфорт: можливість ходити; можливість стояти, проводити час; можливість сидіти; можливість бачити; можливість розмовляти і слухати; можливість грати і займатися спортом.

– Задоволення: масштаб; можливість насолоджуватися погодою; позитивні відчуття.

Самий загальний показник знаходження людей у дворовому просторі – це різноманітність і складність видів діяльності, включаючи цілеспрямоване переміщення пішки, зупинки, перепочинку, проведення часу і розмови. Людина знаходиться в дорозі, дивиться на інших людей і те, що відбувається навколо, зупиняється, щоб подивитися ближче або навіть взяти участь.

Сенс ходіння пішки полягає не тільки в переміщенні, а й у безпосередньому контакті з іншими людьми і оточуючою спільнотою, диханні свіжим повітрям, отриманні вражень та інформації. Ходіння пішки є особливою формою спілкування людей, які спільно користуються при домовими просторами. Джерелом більш значущих контактів є дитячі ігри або заняття спортом молодих людей, що використовують простір двору як місце зустрічі.

Метод «Placemaking» (англ. placemaking, від «place» – місце, «make» – робити, тобто створення місця). Історія існування цього методу починається в 1960-х рр., коли американські урбаніст, письменник Вільям Вайт і активістка, теоретик міського планування Джейн Джейкобс почали розвивати ідею облаштування міст таким чином, щоб вони були зручні не тільки для автомобілів і торговельних центрів, а й для людей. Placemaking об'єднує не тільки професіоналів, але і всі зацікавлені в процесі поліпшення публічних просторів боку, які працюють спільно, щоб максимізувати їх цінність. Прибудинкове середовище теж є публічним простором, яким користуються мешканці прилеглих будинків.

Метод визначення комфортності міського простору Дж. Джейкобс і В. Вайта має чотири основні характеристики: відкритість, зв'язок і доступність, комфорт, види використання та їх додаткові характеристики [7, 8]:

– Відкритість: різноманітний, доброзичливий, добросусідський, викликає гордість, дружелюбний, інтерактивний, кооперативний.

– Зв'язок і доступність: протяжний, близький, зв'язаний, зрозумілий, зручний для прогулянок, доступний.

– Комфорт: безпечний, чистий, «зелений», зручний для пішоходів, зручний для сидіння, одухотворений, чарівний, історичний.

– Види використання: веселий, активний, живий, особливий, реальний, корисний, оригінальний.

Таким чином, представляє інтерес аналіз прибудинкових територій з огляду на вище перераховані практико-теоретичні методи «12 якостей комфортного середовища» та «Placemaking».

Результати досліджень та їх обговорення.

З точки зору рівня комфортності прибудинкова територія розглядається як єдина система, яка формується під впливом комплексу природно-кліматичних, містобудівних, соціально-демографічних, культурно-економічних та інших факторів.

Розглянемо вплив на комфортність дворової території такого містобудівного фактора як тип просторів житлової забудови. Даний фактор був особливо виділений, тому що саме його структура та морфологія впливають на характеристики, а, відповідно, і впливають на рівень комфортності прибудинкової території незалежно від інших містоутворюючих факторів. При аналізі території міста були вибрані прибудинкові території на кожному з шести типів житлової забудови різних років будівництва (рис. 1, 2).

Для визначення рівня комфортності дворових просторів різних типів житлової забудови м. Северодонецька були обрані найбільш ефективні практико-теоретичні методи: «12 якостей комфортного середовища» Я. Гейла [6] та «Placemaking» Дж. Джейкобса і В. Вайта [7, 8].

Для визначення комфортності прибудинкових територій було опитано близько 30 респондентів з кожного досліджуваного двору. Всі респонденти були розподілені на групи: пенсіонери, дорослі з дітьми, дорослі без дітей, молодь. Для кожної з цих груп існують свої пріоритетні зони комфорту на території двору. Так, для пенсіонерів – тихий відпочинок; для дорослих з дітьми – прогулянки та ігри з дітьми; дорослі без дітей – спілкування, прогулянки, заняття спортом; для молоді – активний відпочинок та заняття спортом.

Метод «12 якостей комфортного середовища» максимально докладно розкриває якості, характеристики, параметри соціальної активності громадського простору, який можна також застосувати до дворової території.

При розрахунку відсотка комфортності кожної з шести прибудинкових територій даним методом виходили з того, що наявність всіх 12 якостей дорівнює 100%, а наявність виявлених якостей дорівнює X%. Результати обстеження досліджуваних прибудинкових територій за всіма 12 якостями наведено в табл.

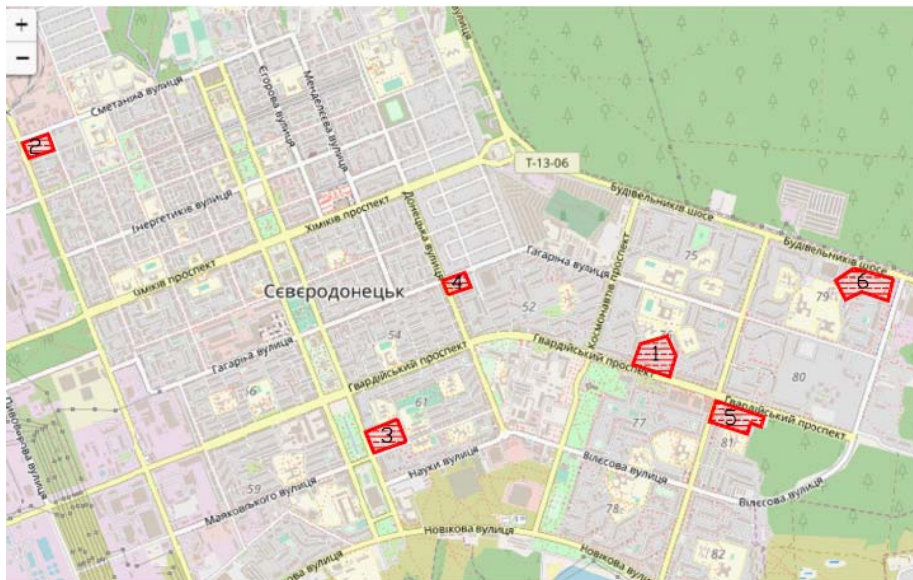


Рис. 1. Типи житлової забудови різних років будівництва м. Северодонецьк:

1 – змішана різноповерхова; 2 – житлова 1935-1958 рр.; 3 – мікрорайони першого етапу індустріального домобудівництва (кінець 1950-х – перша половина 1960-х рр.); 4 – мікрорайони другого етапу індустріального домобудівництва (кінець 1960-х – 1970-ті рр.); 5 – пізнорадянські та пострадянські мікрорайони; 6 – сучасна забудова



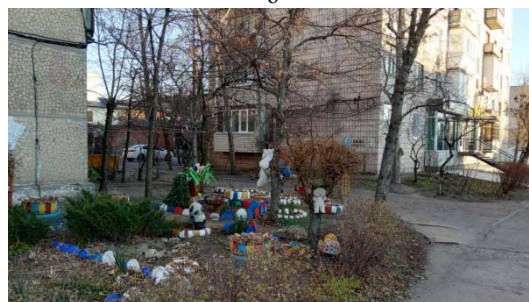
а



б



в



г



д



е

Рис. 2. Типи житлової забудови різних років будівництва м. Северодонецьк (фото): а – змішана різноповерхова; б – житлова 1935-1958 рр.; в – мікрорайони першого етапу індустріального домобудівництва (кінець 1950-х – перша половина 1960-х рр.); г – мікрорайони другого етапу індустріального домобудівництва (кінець 1960-х – 1970-ті рр.); д – пізньорадянські та пострадянські мікрорайони; е – сучасна забудова

Таблиця

Результати обстеження прибудинкових територій

Якості комфортності	Тип прибудинкової території					
	1	2	3	4	5	6
Захист від транспорту і пригод	+	+/-	+/-	+/-	+	+
Захист від злочинності і насильства	-	-	-	-	+/-	+
Захист від неприємних відчуттів	+/-	-	-	+/-	+/-	+
Можливість ходити	+	+	+	+	+	+
Можливість стояти, проводити час	+	+	+	+	+	+
Можливість сидіти	+	+/-	+/-	+	+	+
Можливість бачити	+	+	+	+	+	+
Можливість розмовляти і слухати	+	+	+	+	+	+
Можливість грати і займатися спортом	+/-	+/-	+/-	+/-	+/-	+
Масштаб	+	+/-	+/-	+/-	+	+
Можливість насолоджуватися погодою	+	+	+	+	+	+
Позитивні відчуття	+	-	-	+	+	+
%	79	58	67	75	87,5	100

Таким чином, зроблено висновок про те, що найбільш комфортними прибудинковими просторами міської житлової забудови є дворові території 5 та 6, тобто забудова пізньюрадянських, пострадянських мікрорайонів (87,5%) та сучасної забудови (100%) (рис. 3).

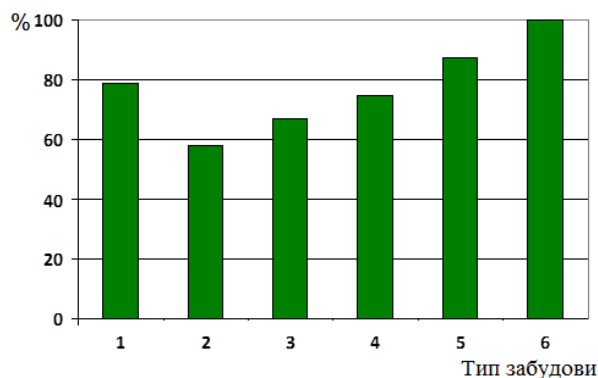


Рис. 3. Якість прибудинкових просторів за методом «12 якостей комфортного середовища»

Як і в методі «12 якостей комфортного середовища» комфортність прибудинкового середовища методом «Placemaking» кожного типу міської житлової забудови виходили з того, що наявність всіх 28 якостей дорівнює 100%, а наявність виявлених якостей дорівнює X% (рис. 4).

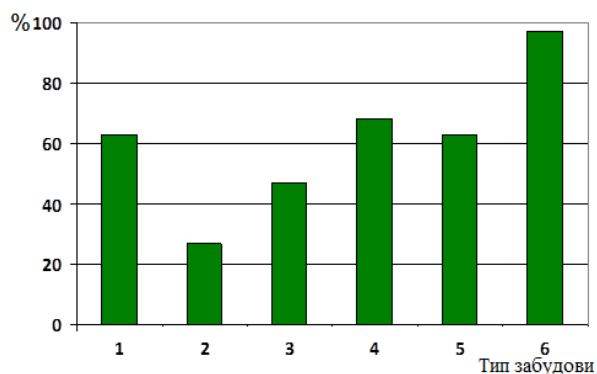


Рис. 4. Якість прибудинкових просторів за методом «Placemaking»

Відповідно до методу «Placemaking» найбільш комфортними прибудинковими просторами міської житлової забудови є дворові території 4 та 6, тобто забудова кінця 1960-х – 1970-х років (68,4%) та сучасної забудови (97,2%) (рис. 4). Найнижчим показником якості володіють території житлової забудови 1935-1958 рр. Більшу частину дворового простору займають господарська забудова та гаражі для індивідуального простору, відсутні дитячі майданчики та освітлення.

Прибудинкова територія у сучасній забудові має високий рівень комфортності завдяки тому, що згідно існуючим нормативам з планування і забудови територій забудовник повинен здавати об'єкти в експлуатацію з повним комплексом благоустрою:

пристроєм всіх майданчиків та виконаним озелененням, якщо дозволяє сезон, але з завезеним і спланованим рослинним ґрунтом – обов'язково, в будь-який час року.

Основними факторами, що вплинули на високий відсоток ефективності даних дворових просторів, стали зручна просторова організація прибудинкової території, рік забудови будівлі і розташування в центральній частині міста. Також, одним із факторів є наявність ігрових майданчиків і дитячих просторів на прибудинкових територіях. Зокрема, комфортно мешканці тих дворів, де є зони тихого відпочинку та обмежений в'їзд автотранспорту на територію. Такі дворові простори мають високий відсоток комфортності як за методом Я. Гейла так і за методом «Placemaking», мешканці задоволені їх станом і зовнішнім виглядом.

На більшості прибудинкових територій існують наступні проблеми: розміщення автомобілів по всій території; відсутність або поганий стан малих архітектурних форм (зокрема відсутність обладнання для маломобільних груп населення); зношене покриття двору або взагалі відсутнє; низький рівень безпеки та функціонального зонування.

З огляду на існуючі проблеми, пропонується ряд заходів для поліпшення комфорту дворового простору:

1. Сформувати функційні зони за допомогою зелених насаджень (живопліт або зелені стіни) та відмежувати територію двору від інших територій міста.

2. Локалізувати знаходження автотранспорту на території двору та створення парковок за його межами. Це дасть можливість збільшити дитячі майданчики та зони тихого відпочинку.

3. Дитячі майданчики необхідно облаштувати відповідно до вікових груп (до 3 років, від 3 до 6 років, від 6 до 12 років), окремі майданчики для активного відпочинку для дітей старшого шкільного віку на межі кількох дворів.

4. Провести заходи з відновлення, а в деяких місцях покласти нове покриття. Особливо це стосується дитячих майданчиків.

5. Організація освітлення, в першу чергу для безпеки і комфортного знаходження на прибудинковій території у темний час дня.

6. Організація пішохідного руху, пристосованого до потреб маломобільних груп населення.

Усі майданчики повинні бути розміщені відповідно до існуючих нормативних документів.

На даний момент тенденція створення нових і перетворення існуючих прибудинкових просторів силами місцевих громад і приватної ініціативи дозволяє продемонструвати приклад відкритого процесу, в якому городяни можуть відстояти свою думку і висловити ідеї щодо вирішення спільних проблем, взяти участь в його благоустрої. Наприклад, побудувати «розумний двір», комфортний для всіх вікових груп, освітлений і безпечний.

Висновки: За результатами проведених досліджень прибудинкових територій і дитячих ігрових майданчиків на них та інших зон, була виявлена закономірність між рівнем комфортності прибудинкових просторів і характеристиками певних типів міської житлової забудови. Високий рівень комфортності виявився у таких типах забудови, як пізнорадянські, пострадянські та сучасній мікрорайони, для яких характерна висока організація всіх зон і майданчиків прибудинкової території.

Для поліпшення прибудинкового середовища та, перш за все безпеки, необхідна організація освітлення, зонування території та пристрій покриттів.

Л і т е р а т у р а

1. Чисельність наявного населення України [Електронний ресурс]. – Режим доступу: http://database.ukrcensus.gov.ua/PXWEB2007/ukr/publ_new1/2019/zb_chnn2019.pdf.
2. Стратегія розвитку міста Северодонецька на період до 2020 року [Електронний ресурс]: – Режим доступу <https://sed-rada.gov.ua/diyuchi-programi-sievierodoneckoyi-miskoyi-radi/strategiya-rozvitku-mista-sievierodonecka-na-period-do-2020-roku>
3. Білошицька Н.І. Прибудинкові території: тенденції організації та їх проблеми / Н.І. Білошицька, Г.О. Татарченко, М.В. Білошицький, П.С. Уваров // Вісник Східноукраїнського національного університету імені Володимира Даля. – 2019. – № 3 (251). – С. 39-47. – Режим доступу: http://nbuv.gov.ua/UJRN/VISUNU_2019_3_8
4. Ланцберг Ю.С. Благоустройство дворовых территорий. – М.: Изд-во коммун. хоз-ва, 1961. – 123 с.
5. Черноушек М. Психология жизненной среды /Пер. с чешек. И.И. Попа /М. Черноушек. М.: Мысль, 1989. – 174 с.
6. Гейл Я. Города для людей / Пер. с англ. Альпина Паблшер. – М.: Крост, 2012. –277 с.
7. Placemaking Guide. Project for Public Spaces, 2017. – 50 p.
8. Places in the Making: How placemaking builds places and communities. Massachusetts Institute of Technology, 2013. – Режим доступу: [https://dusp.mit.edu/sites/dusp.mit.edu/files/attachments/p](https://dusp.mit.edu/sites/dusp.mit.edu/files/attachments/project/mit-dusp-places-in-the-making.pdf)

R e f e r e n c e s

1. Chiselnist nayavnogo naseleण्या Ukrayini [Elektronnij resurs]. – Rezhim dostupu: http://database.ukrcensus.gov.ua/PXWEB2007/ukr/publ_new1/2019/zb_chnn2019.pdf.
2. Strategiya rozvitku mista Syevyerodonecka na period do 2020 roku [Elektronnij resurs]: – Rezhim dostupu <https://sed-rada.gov.ua/diyuchi-programi-sievierodoneckoyi-miskoyi-radi/strategiya-rozvitku-mista-sievierodonecka-na-period-do-2020-roku>
3. Biloshicka N.I. Pribudinkovi teritoriyi: tendenciyi organizaciyi ta yih problemi / N.I. Biloshicka, G.O. Tatarchenko, M.V. Biloshickij, P.Ye. Uvarov // Visnik Shidnoukrayinskogo nacionalnogo universitetu imeni Volodimira Dalya. – 2019. – № 3 (251). – S. 39-47. – Rezhim dostupu: http://nbuv.gov.ua/UJRN/VISUNU_2019_3_8

4. Lancberg Yu.S. Blagoustrojstvo dvorovyh territorij. – М.: Izd-vo kommun. hoz-va, 1961. – 123 s.
5. Chernoushek M. Psihologiya zhiznennoj sredy /Per. s cheshek. I.I. Popa /M. Chernoushek. М.: Mysl, 1989. – 174 s.
6. Gejl Ya. Goroda dlya lyudej / Per. s angl. Alpina Pablsher. – М.: Krost, 2012. –277 s.
7. Placemaking Guide. Project for Public Spaces, 2017. – 50 p.
8. Places in the Making: How placemaking builds places and communities. Massachusetts Institute of Technology, 2013. – Режим доступа: [https://dusp.mit.edu/sites/dusp.mit.edu/files/attachments/p](https://dusp.mit.edu/sites/dusp.mit.edu/files/attachments/project/mit-dusp-places-in-the-making.pdf)

Белошицкая Н.И., Белошицкий Н.В., Татарченко З.С., Медведь И.И. Анализ комфортности придомовых территорий разных типов застройки в г. Северодонецк

В статье приведены результаты анализа уровня комфортности придомовых территорий различных типов городской жилой застройки (по годам строительства). Определены основные преимущества и недостатки дворовых пространств при формировании комфортных условий проживания населения и предложены меры по улучшению среды, а именно: организация освещения, зонирование территории и устройство покрытий.

Ключевые слова: придомовая территория, комфортная среда, благоустройство, тип застройки.

Biloshytska N., Biloshytskiy M., Tatarchenko Z., Medvid I. Analysis of comfortability of house territories of different building types in Severodonetsk town

Article contents the results of analysis about comfortability of house territories of different building types (according to date of building): mixed multistoried; residential 1935-1958; residential microdistricts of the first stage of industrial house building (late 1950s - first half of 1960s); residential microdistricts of the second stage of industrial house building (late 1960s - 1970s); late Soviet and post-Soviet residential microdistricts; modern buildings.

Practical-theoretical methods were used to analyze the comfort level of the environment: the method of "12 qualities of a comfortable environment" by Jan Gayle and "Placemaking" by Jane Jacobs and William White.

In accordance with Jan Gayle's method of "12 qualities of a comfortable environment" selected outlying areas have been considered in terms of factors that provide residents with safety, comfort and satisfaction.

The method of determining the comfort of urban space by Jane Jacobs and William White has four main characteristics: openness, communication and accessibility, comfort, uses.

These methods reveal in detail the qualities, characteristics, parameters of social activity of public space that can be applied to the yard space.

The main advantages and disadvantages of yard space in the formation of comfortable living conditions has been identified. The building area in the modern construction has a high level of comfort due to the fact that in accordance with the existing standards for planning and development of areas, the developer must put the objects into operation with a complete set of amenities: setting of all sites, providing landscaping, if season permits, but in any case with required brought in and planned plant soil.

The main factors that influenced the high percentage of efficiency of yard space were the convenient spatial organiza-

tion of the adjoining territory, the year of building construction and location in the central part of the city. Also, one of the factors is the presence of playgrounds at the adjoining territories. In particular, residents of those yards where there are quiet areas and restricted entry of vehicles into the territory feel comfortable in the adjoining area. Such courtyards have a high percentage of comfort, residents are satisfied with their condition and appearance.

Improvement of the home environment and, above all, safety, requires lighting, zoning and path coverage.

Key words: house territories, comfortable environment, improvement, type of building.

Білошицька Н.І. – к.т.н., доц., доцент кафедри будівництва, урбаністики та просторового планування, Східноукраїнський національний університет імені Володимира Даля, E-mail: beloshitska@ukr.net

Білошицький М.В. – к.т.н., доц., доцент кафедри будівництва, урбаністики та просторового планування, Східноукраїнський національний університет імені Володимира Даля, E-mail: beloshitskiyukr.net

Медвідь І.І. – к.т.н., доц., доцент кафедри будівництва, урбаністики та просторового планування, Східноукраїнський національний університет імені Володимира Даля, E-mail: iw.medwed@yandex.ua

Татарченко З.С. – асистент будівництва, урбаністики та просторового планування, Східноукраїнський національний університет імені Володимира Даля, E-mail: tatarchenkogalina@gmail.com.

Стаття подана 05.11.2019.