

КОРПОРАТИВНА СОЦІАЛЬНА ВІДПОВІДАЛЬНІСТЬ ЯК ФАКТОР СТІЙКОГО РОЗВИТКУ ГІРНИЧО-МЕТАЛУРГІЙНОГО КЛАСТЕРУ РЕГІОНУ

Розглянуто теоретичні аспекти корпоративної соціальної відповідальності з позиції впливу її на розвиток великого промислового регіону і його гірничо-металургійного кластеру.

Ключові слова: відповідальність, корпорація, соціум, модель, аналіз, впливи, розвиток, інтелектуальна система.

V.P. KHOROLSKIY, J.M. BURLAKOVA

National University of Kryvyi Rih, Ukraine

CORPORATE SOCIAL RESPONSIBILITY AS A FACTOR OF SUSTAINABLE DEVELOPMENT OF MINING AND METALLURGICAL CLUSTER OF THE REGION

Abstract - Theoretical aspects of corporate social responsibility and its impact on the development of a large industrial region and its mining and metallurgical cluster. The dependence of the corporate social responsibility of the corporate economic efficiency, the quality of corporate governance, corporate social policy of the enterprise. The interaction between monetary, non-monetary, environmental, social, and technological corporate factors with the original aggregate indicators of the enterprise. Constructed the matrix of pair correlation coefficients. Concluded that efficient innovative development of the enterprises of mining and metallurgical cluster in the region (Dnipropetrovsk region) is not possible, the strategic period to 2020, without detailed assessment and forecast of corporate social responsibility, the current assessment of the quality life of the population and the permanent monitoring of technogenic phenomena, site contamination, the investment attractiveness of the region.

Keywords: responsibility, corporation, society, model, analysis, impact, development, the intelligent system.

Вступ

Починаючи з 2005–2008 рр. питання корпоративної соціальної відповідальності підприємств гірничо-металургійного кластеру Дніпропетровщини стали актуальними як серед науковців так і топ-менеджерів підприємств групи Метінвест і ПАТ «АрселорМіттал Кривий Ріг», які останнім часом щорічно публікують звіти про стан корпоративної соціальної відповідальності, охорони навколишнього середовища, якість життя персоналу тощо [1]. В той же час науковці розробили понятійний апарат, визначили і систематизували суспільні очікування, проаналізували досвід впровадження технологій, інструментів та механізмів корпоративної соціальної відповідальності (КСВ) на корпоративних підприємствах регіону і його гірничо-металургійного кластеру [2].

Сьогодні багато українських публічних акціонерних товариств у післякризовий період (2008–2011 рр.) хочуть реалізувати на практиці концепцію корпоративної соціальної відповідальності, яка стає головною компонентою власного стійкого розвитку за рахунок трансформації зовнішнього та внутрішнього ділового середовища. Однак дії підприємств гірничо-металургійного кластеру ще не носять концептуально-системного характеру по відношенню до техногенного середовища, в якому проживають й працюють люди; забруднення; здоров'я; процесів підвищення якості життя [3]. Представники підприємницьких структур, топ-менеджери великих підприємств групи «Метінвест», «АрселорМіттал Кривий Ріг» ще не розробили свої стратегії сталого розвитку до 2025 року і довгострокової корпоративної відповідальності. У зв'язку з цим виникає об'єктивна необхідність розробки регіональних концепцій стійкого розвитку гірничо-металургійного кластеру на мега- і макрорівнях, які враховують фактор соціальної відповідальності публічних акціонерних товариств [4]. При цьому особливу значущість набувають теоретичні і практичні аспекти управління стійким розвитком регіону з врахуванням чинників корпоративної соціальної відповідальності.

Теоретичні і практичні положення в сфері корпоративної соціальної відповідальності розглядалися в роботах закордонних авторів: М. Альберта, І. Ансофа, Х. Боуена, К. Видена, П. Дракера, К. Девіса, Д. Карнегі, А. Керолла, Ф. Котлера, М. Мескона, М. Палацці, М. Портера, Дж. Поста, Дж. Старуера, М. Фрідмана, Ф. Хедуурі, Д. Кроутера, Г. Араса та інших, детально викладених авторами [5, 6] в своїх монографіях. Значний внесок щодо вирішення проблеми корпоративної відповідальності внесли вітчизняні дослідники теорії корпоративного управління: А.В. Козаченко, А.Е. Воронкова [7], Д.В. Задихайло, О.Р. Кібенко, Г.В. Назарова [8], В.А. Євтушевський [9] та інші. В той же час відсутні наукові дослідження, пов'язані з управлінням розвитком кластеру промисловості Дніпропетровської області, яка вносить суттєвий вклад у ВВП України (0,1 ВВП) з врахуванням фактора корпоративної соціальної відповідальності, що свідчить про актуальність вибраної теми досліджень.

Постановка завдання

Метою статті є розробка теоретичних і практичних рекомендацій щодо управління стійким розвитком гірничо-металургійного кластеру регіону з врахуванням фактору корпоративної соціальної відповідальності. При цьому зростання стійкості регіонального розвитку виконується за рахунок забезпечення економічного росту його гірничо-металургійного кластеру, стабільності наповнення бюджету за рахунок збільшення у 2012 році виробництва концентрату, агломерату, обкотишів та аглоруди на

підприємствах ПАТ «ПівдГЗК», ПАТ «ІнГЗК», ПАТ «ЦГЗК», групи «Метінвест», ВАТ «ПівдГЗК», ПАТ «КЗРК», ПАТ «Суша Балка», а також за рахунок підвищення рівня і якості життя населення та покращення екологічного середовища і збереження природних ресурсів.

Експериментальна частина

Корпоративну соціальну відповідальність гірничо-металургійного кластеру регіону і його підприємств будемо розглядати як один із механізмів їх розвитку і функціонування в умовах високої конкуренції та невизначеності зовнішнього середовища. Зі зростанням економічної стабільності публічних акціонерних товариств (ПАТ) групи «Метінвест», ВАТ «ПівдГЗК», ПАТ «АрселорМіттал Кривий Ріг», на яких працює близько 100 тис. працівників (2012 р.), збільшується ефективність функціонування самого кластеру і відповідно регіону в цілому. Зміст корпоративної соціальної відповідальності, яка реалізується з принципами корпоративного управління [7, 8], полягає в наступному.

- Внаслідок надання споживачам більш якісної продукції (концентратів, обкотишів, аглоруди) зростає прибутковість підприємств ГМК кластеру, їх фінансова стійкість, що в свою чергу позитивно впливає на економічне зростання регіону і формування його бюджету.

- За рахунок реалізації соціально відповідальними підприємствами ГМК кластеру програм щодо охорони навколишнього середовища і ресурсозбереження, виникає послаблення викидів газів та пилу до атмосфери, зниження обсягів отруйних речовин у стічних водах, зменшення забруднення територій, на яких працюють підприємства кластеру. При цьому зменшуються впливи техногенних явищ на територію і людей, покращується екологічна ситуація в регіоні, що призводить до збільшення його ресурсного потенціалу [10].

- За рахунок забезпечення підприємствами ГМК кластера кращих умов праці своїм працівникам і оплати праці, підвищення їх професійного рівня і надання їм комплексу соціальних гарантій зростає мотивація працівників, рівень їх компетенцій і продуктивності праці, а також рівень і якість життя населення регіону в цілому, збільшується рівень соціальної захищеності працівників підприємств гірничо-металургійного кластеру.

- В результаті дотримання публічними акціонерними товариствами гірничо-металургійного кластеру регіону правових і етичних норм ведення бізнесу, дотримання екологічних стандартів ISO-14000, стандартів якості ISO-9000 утворюється більш досконале ринкове середовище регіону, створюються умови для зростання конкурентоспроможності території в цілому.

- За рахунок ефективної взаємодії корпоративних менеджерів ПАТ кластеру і влади регіону та його міст, районів реалізації цільових програм охорони навколишнього середовища і охорони праці і здоров'я працівників підприємств гірничо-металургійного кластеру, що спрямовані на сприяння соціально-економічному розвитку території, підвищення ефективності управлінських рішень окремих підприємств ГМК і регіональної влади, досягаються більш високі результати у сфері забезпечення якості життя населення регіону.

Отже, сукупність соціально відповідальних суб'єктів бізнесу – підприємств групи "Метінвест", ПАТ "АрселорМіттал Кривий Ріг", ВАТ "ПівдГЗК", ПАТ "КЗРК", ПАТ " СУХА БАЛКА", які утворюють кластер і результатом діяльності яких є отримання такого прибутку і такої якості корпоративного управління (ЯКУ), що достатні для виконання умов підтримання території, зменшення техногенних явищ, екологічних характеристик середовища, в якому проживає більше 1300 тис. населення області (в містах Кривий Ріг, Дніпродзержинськ, Марганець, Орджонікідзе, Нікополь, Павлоград, Верхньодніпровськ), а взаємодія їх з персоналом, споживачами, діловими партнерами і територіальними органами влади становиться об'єктивною причиною виникнення синергетичного ефекту на рівні регіону. Крім цього, потрібно відмітити, що впроваджені заходи ПАТ кластеру носять ініціативний, добровільний характер і виходять за межі законодавчих умов, що є головною характеристикою корпоративної соціальної відповідальності. Кінцевим результатом даного ефекту на рівні території є підвищення ступеня стійкості і конкурентоспроможності регіональної соціально-економічної системи.

При цьому зростання стійкості регіонального розвитку виникає за рахунок зростання його кластерів і в першу чергу гірничо-металургійного кластеру та його великих підприємств.

Таким чином, корпоративна соціальна відповідальність регіону $KCB_{per} = f(KCB_1, KCB_2, \dots, KCB_n)$ функціонально пов'язана з $KCB_1, KCB_2, \dots, KCB_n$ окремих територій, міст, районів.

Для гірничо-металургійного кластеру регіону $KCB_{ГМК} = f(KCB_{П1}, KCB_{П2}, \dots, KCB_{Пn})$ є складовою корпоративних соціальних відповідальностей підприємств $\{П1, П2, \dots, Пn\}$, які входять до цього кластеру.

Виходячи зі змісту КСВ в контексті розвитку регіону (кластеру), (міста Кривий Ріг), кількісний вплив окремих підприємств на сталий розвиток регіону будемо оцінювати наступною залежністю:

$$K_{BCB.P.} = K_{EЗР} \times K_{EC} \times K_{IH} \times K_{ЯН}, \quad (1)$$

де $K_{BCB.P.}$ – коефіцієнт впливу соціальної відповідальності окремого підприємства на стійкість розвитку регіону (кластеру),

$K_{EЗР}$ – індекс впливу діяльності підприємства ГМК на економічне зростання регіону (кластеру),

K_{EC} – індекс впливу діяльності підприємства ГМК на покращення екологічної ситуації в регіоні (кластері),

K_{IH} – індекс впливу діяльності підприємства ГМК на інноваційний та інвестиційний клімат в регіоні,

K_{JH} – індекс впливу діяльності підприємства на рівень і якість життя населення регіону (кластеру).

В свою чергу КСВ залежить від економічної корпоративної ефективності і якості корпоративного управління підприємством ГМК, а також корпоративної соціальної політики підприємств ГМК регіону (кластеру). Позначимо ці інтегральні показники через Y_1, Y_2, Y_3 (рис. 1).

Необхідно відмітити, що показники Y_1, Y_2, Y_3 взаємодіють з групами факторів $\{X_1, X_2, X_3, \dots, X_{19}\}$, які визначають монетарні (економічні), немонетарні (якість продукції, продуктивність), екологічні, соціальні, технологічні цілі інноваційного розвитку корпоративних підприємств гірничо-металургійного кластеру регіону.

Очевидним є те, що в процесі ідентифікації та моделювання і оцінки факторів $\{X_1, X_2, X_3, \dots, X_{19}\}$, які визначають інтегральні показники Y_1, Y_2, Y_3 , ми стикаємося з проблемою узгодження даних різної природи слабо структурованих задач [11]. В табл. 1 наведені опосередковані результати експертної оцінки впливу параметрів $\{X_1, X_2, X_3, \dots, X_{19}\}$ на вихідні параметри Y_1, Y_2, Y_3 . В дослідженнях приймали участь 10 експертів – топ-менеджерів підприємств ГМК групи «Метінвест», які відповідають за корпоративну соціальну відповідальність на своїх підприємствах.

До монетарних показників віднесено інтегральний критерій ЕВІТДА (Earnings Before Interest, Taxes, Depreciation and Amortization) – прибуток підприємства до сплати податків, відсотків та амортизації (чистий операційний прибуток) [12]. Економічний сенс ЕВІТДА полягає в тому, що даний показник є додатковим прибутком, який компанія може одержати, не маючи боргу, тобто фінансуючись лише із власних коштів без врахування амортизаційних відрахувань. Оскільки розмір амортизаційних відрахувань знаходиться поза зоною контролю операційного менеджменту (а також не є грошовими витратами), то ЕВІТДА є більш точним критерієм ефективності роботи операційного менеджменту, ніж ЕВІТ. Тому саме інтегральний критерій ЕВІТДА був активно використаний нашими експертами для оцінки оперативного управління підприємством за останні п'ять років.

В якості параметра, що характеризує фінансовий стан підприємства, експертами прийнято наступний показник: ліквідність підприємства, тобто його можливість задовольняти свої зобов'язання по платежах в будь-який момент часу. Підприємство ліквідне тоді, коли виконується правило виду:

Залишок поточних коштів на початок періоду t_1 + надходження (за період t_1) – виплати (за період t_1) = залишок поточних коштів на кінець періодів.

Іншими словами, підприємство лише тоді ліквідне (платоспроможне), коли сума проведених в кожний момент часу виплат не перевищує суму, яка приходить на цей же момент надходжень і залишку платіжних коштів. Отже, ліквідність є важливою умовою існування підприємства. Тому експерти вважають, що лише ліквідні (платоспроможні) підприємства можуть виконувати свої зобов'язання перед зацікавленими групами щодо корпоративної соціальної відповідальності в період як кризових явищ (2008–2010 рр.), так і у післякризовий період (починаючи з 2011 року) сталого розвитку підприємств кластеру.

Корпоративні соціальні цілі підприємства тісно пов'язані з соціальною політикою підприємств групи «Метінвест» до 2020 року і експертами визначені як інтегральний показник, що характеризує бажані у майбутньому взаємовідносини між людьми як на самому підприємстві, так і з суспільством за межами підприємства. Корпоративні соціальні цілі обумовлюють модель поведінки по відношенню до персоналу, особам і суспільним групам у підсистемах самого підприємства і до зовнішнього середовища. Корпоративні соціальні цілі можливо досягти за рахунок реалізації матеріальних та вартісних цілей.

Внаслідок постійних змін зовнішнього та внутрішнього середовищ такі властивості підприємства як конкурентоспроможність продукції, якість продукції, клієнтська складова утворюють групу виробничих цілей підприємства, тісно пов'язаних із корпоративною відповідальністю менеджерів підприємства за свій бізнес і свою продукцію.

З точки зору корпоративної соціальної відповідальності підприємство є центром дій, інтересів та договорів, продукція (послуги) якого задовольняють попит із зовнішнього середовища з мінімізацією забруднень території та охорони навколишнього середовища та ресурсозбереження, тобто зменшення викидів, економія ресурсів, покращення екологічної ситуації, раціональне використання ресурсів на думку експертів є важливими чинниками, що впливають на корпоративну соціальну відповідальність Y_1 .

Зміст, масштабність та часовий горизонт критеріїв корпоративної соціальної відповідальності та критеріїв ЕВІТДА (Y_2) і корпоративних соціальних цілей підприємства (Y_3) визначаються інтересами вищого керівництва підприємства – Голів Наглядових Рад та Правління.

Особливе значення при цьому має бачення майбутнього, тобто концентрований вираз бажаного стану підприємства через показники ступеню покращення екологічної ситуації на території регіону (X_9) та оцінки якості соціальної сфери (X_{10}).

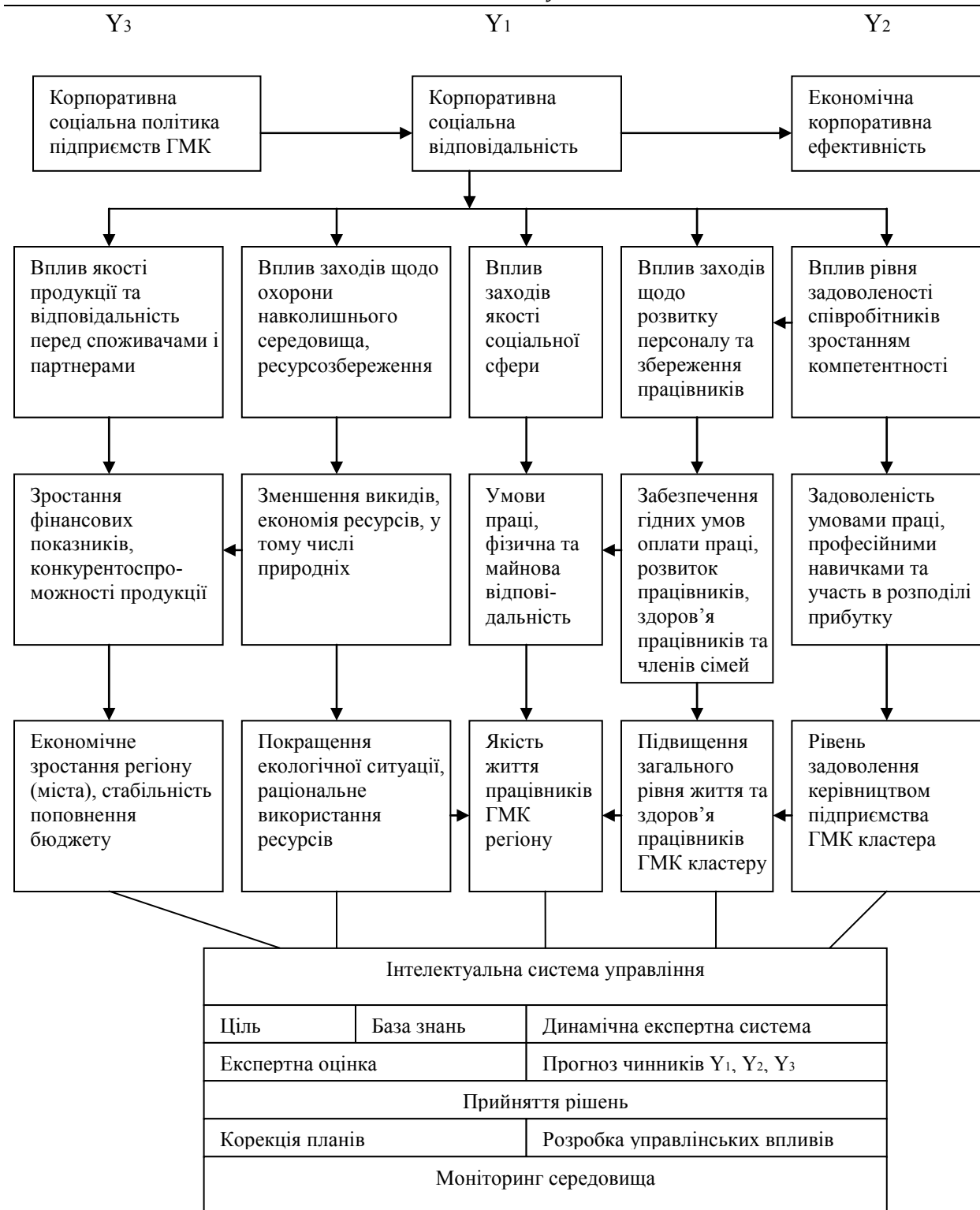


Рис. 1. Модель корпоративної соціальної відповідальності підприємств ГМК та інтелектуальна система управління

Бачення деталізуються експертами надалі в так званій цільовій картині підприємства та принципах підприємства і принципах управління ними.

Вищі корпоративні соціальні цілі, бачення, цільова картина, принципи підприємства і принципи управління утворюють предмет політики підприємства щодо корпоративної соціальної відповідальності.

До вищих корпоративних соціальних цілей повинні відноситись і життєво важливі; кардинальні обмеження, які визначаються законодавством України і суспільною думкою, щодо:

- захисту і покращення навколишнього середовища (параметри X6, X7, X8, X9, X10) та використання інноваційних, але не шкідливих технологій для навколишнього середовища (параметр X9);

оцінки впливу КСВ на економічні показники зростання економіки регіону та містоутворюючих територій (параметр X5), а також збереження соціально-ринкової економічної системи як конкурентної економіки з оцінкою впливу якості соціальної сфери (X10) на КСВ, умов праці, фізичної та майнової

Таблиця 1

Матриця парних коефіцієнтів кореляції

Параметри	Y1	Y2	Y3	X1	X2	X3	X4	X5	X6	X7	X8	X9	X10	X11	X12	X13	X14	X15	X16	X17	X18	X19
Корпоративна відповідальність (КСВ), Y1	1	0,85	0,81	0,84	0,85	0,83	0,92	0,82	0,79	0,72	0,76	0,68	0,78	0,72	0,82	0,62	0,74	0,76	0,72	0,78	0,78	0,88
EBITDA, Y2	0,85	1	0,82	0,79	0,86	0,84	0,91	0,84	0,82	0,70	0,78	0,76	0,72	0,68	0,72	0,64	0,76	0,69	0,76	0,72	0,79	0,72
Корпоративні соціальні цілі підприємств, Y3	0,81	0,82	1	0,76	0,81	0,80	0,72	0,84	0,82	0,78	0,72	0,76	0,82	0,83	0,86	0,80	0,81	0,82	0,68	0,64	0,76	0,78
Вплив якості продукції (X1) на Y1, Y2, Y3	0,84	0,79	0,76	1	0,92	0,89	0,88	0,72	0,68	0,62	0,74	0,72	0,64	0,82	0,91	0,78	0,79	0,83	0,69	0,68	0,82	0,68
Вплив клієнтської складової (X2) на Y1, Y2, Y3, ..., X19	0,85	0,86	0,81	0,92	1	0,79	0,82	0,68	0,67	0,68	0,78	0,62	0,63	0,72	0,68	0,69	0,76	0,79	0,72	0,79	0,78	0,71
Вплив конкурентоспроможності продукції (X3) на Y1, Y2, Y3	0,83	0,84	0,80	0,89	0,79	1	0,84	0,80	0,74	0,76	0,78	0,68	0,71	0,74	0,81	0,68	0,68	0,72	0,81	0,69	0,78	0,69
Вплив ліквідності (X4) на Y1, Y2, Y3, ..., X19	0,92	0,91	0,72	0,88	0,82	0,84	1	0,82	0,76	0,62	0,74	0,62	0,68	0,72	0,76	0,78	0,79	0,74	0,81	0,68	0,82	0,68
Вплив економічного зростання регіону на КСВ (X5)	0,82	0,84	0,84	0,72	0,68	0,80	0,82	1	0,75	0,71	0,72	0,81	0,83	0,61	0,74	0,64	0,63	0,68	0,59	0,61	0,68	0,62
Вплив витрат на охорону навколишнього середовища (X6) на Y1, Y2, Y3	0,79	0,82	0,82	0,68	0,67	0,74	0,76	0,75	1	0,86	0,78	0,91	0,88	0,79	0,81	0,61	0,62	0,79	0,61	0,68	0,62	0,62
Вплив викладів пилу та забруднення території (X7) на Y1, Y2, Y3, ..., X19	0,72	0,70	0,78	0,62	0,68	0,76	0,62	0,71	0,86	1	0,76	0,90	0,89	0,78	0,82	0,63	0,62	0,81	0,59	0,68	0,63	0,64
Вплив витрат енергоресурсів (X8) на Y1, Y2, Y3	0,76	0,78	0,72	0,74	0,78	0,78	0,74	0,72	0,78	0,76	1	0,87	0,88	0,82	0,79	0,68	0,68	0,76	0,62	0,69	0,68	0,67
Ступінь покращення екологічної ситуації на території регіону (X9)	0,68	0,76	0,76	0,72	0,62	0,68	0,62	0,81	0,91	0,90	0,87	1	0,87	0,83	0,84	0,82	0,69	0,78	0,61	0,68	0,67	0,72
Вплив якості соціальної сфери (X10) на Y1, Y2, Y3, ..., X19	0,78	0,72	0,82	0,64	0,63	0,71	0,68	0,83	0,88	0,89	0,88	0,87	1	0,89	0,92	0,87	0,83	0,85	0,78	0,79	0,76	0,76
Вплив умов праці (X11) на Y1, Y2, Y3, ..., X19	0,72	0,68	0,83	0,82	0,72	0,74	0,72	0,61	0,79	0,78	0,82	0,83	0,89	1	0,84	0,82	0,86	0,87	0,76	0,78	0,74	0,78
Вплив якості життя працівників (X12) на Y1, Y2, Y3	0,82	0,72	0,86	0,91	0,68	0,81	0,76	0,74	0,81	0,82	0,79	0,84	0,92	0,84	1	0,84	0,87	0,89	0,79	0,81	0,82	0,79
Вплив заходів щодо розвитку та збереження працівників (X13)	0,62	0,64	0,80	0,78	0,69	0,68	0,78	0,64	0,61	0,63	0,68	0,82	0,87	0,82	0,84	1	0,89	0,83	0,86	0,82	0,87	0,81
Запезначення гідних умов оплати праці (X14) та вплив на Y1, Y2, Y3	0,74	0,76	0,81	0,79	0,76	0,68	0,79	0,63	0,62	0,62	0,68	0,69	0,83	0,86	0,87	0,89	1	0,87	0,83	0,85	0,81	0,86
Вплив здоров'я працівників (X15) на Y1, Y2, Y3	0,76	0,69	0,82	0,83	0,79	0,72	0,74	0,68	0,79	0,81	0,76	0,78	0,85	0,87	0,89	0,83	0,87	1	0,81	0,87	0,69	0,82
Вплив рівня задоволеності співробітників зростанням компетентності (X16) на Y1, Y2, Y3	0,72	0,76	0,68	0,69	0,72	0,81	0,81	0,59	0,61	0,59	0,62	0,61	0,78	0,76	0,79	0,86	0,83	0,81	1	0,87	0,82	0,86
Вплив рівня задоволеності умовами праці (X17) на Y1, Y2, Y3, ...	0,78	0,72	0,64	0,68	0,79	0,69	0,68	0,61	0,68	0,68	0,69	0,68	0,79	0,78	0,81	0,82	0,85	0,87	0,81	1	0,79	0,85
Вплив участі працівників у розподілі прибутку (X18) на Y1, Y2, Y3	0,78	0,79	0,76	0,82	0,78	0,78	0,82	0,68	0,62	0,63	0,68	0,67	0,76	0,74	0,82	0,87	0,81	0,69	0,82	0,79	1	0,81
Вплив задоволеності керівництвом підприємства (X19) на Y1, Y2, Y3, ...	0,88	0,72	0,78	0,68	0,71	0,69	0,68	0,62	0,62	0,64	0,67	0,72	0,76	0,78	0,79	0,81	0,86	0,82	0,86	0,85	0,81	1

відповідальності (X11), якості життя працівників підприємств гірничо-металургійного кластеру (X12), експертна оцінка заходів, щодо розвитку та збереження потенціалу працівників (X13), забезпечення гідних умов оплати праці (X14), оцінки здоров'я працівників підприємств Групи «Метінвест» (X15). До групи індексів впливу на $K_{ЯН}$ віднесені також фактори X16, X17, X18, X19. Серед них чинники, що характеризують забезпечення вільного демократичного суспільного устрою, пов'язаного з постійним навчанням персоналу, а отже – зростанням компетентності (X16), задоволенням умовами праці (X17), участі працівників у розподілі прибутку (X18) та задоволенням керівництвом підприємств (X19).

Таким чином, корпоративна соціальна відповідальність підприємства ГМК – це багатofакторна модель виду:

$$KCB_{II} = Y_1 = f(Y_2, Y_3, x_1, x_2, \dots, x_{19}), \quad (2)$$

і яка дозволяє опосередковано оцінити $K_{BCB.P.}$, K_{EC} , K_{IH} , $K_{ЯН}$ та побудувати інтелектуальну (експертну) систему оцінки KCB_{II} та $KCB_{КЛАСТЕРУ}$, а отже і регіону в цілому.

Під інтелектуальною системою КСВ будемо розуміти об'єднану інформаційним процесом сукупність технічних засобів і програмного забезпечення, яка працює або автономно, або взаємодіючи з особою (або колективом людей), що приймає рішення (ОПР) та може, на основі інформації про чинники Y_2 , Y_3 , X_1 ... X_{19} і знань, при наявності мотивації, спрогнозувати майбутнє значення $KCB_{КЛАСТЕРУ}$, оцінити рівень соціальної відповідальності KCB_{II} кожного підприємства кластеру, розробити рекомендації щодо формування рішень (про дії Наглядової Ради) щодо підтримки запланованих KCB_{II} , знайти заплановані раціональні способи досягнення Y_2 , Y_3 та X_6 , X_7 , X_8 , X_9 , X_{10} , X_{11} , X_{12} . На основі інформації про динамічні зміни факторів Y_2 , Y_3 , X_1 , X_2 ... і стану KCB_{II} по кожному підприємству ГМК кластеру інтелектуальна система синтезує ціль: «Підтримувати KCB_{II} і $KCB_{КЛАСТЕРУ}$ на заданих рівнях», та оцінює (прогнозує) чинники $K_{BCB.P.}$, K_{EC} , K_{IH} , $K_{ЯН}$. Цю функцію прогнозування виконує динамічна експертна система, остання з використанням бази знань проводить експертну оцінку щодо зміни чинників $\{Y_1, Y_2, Y_3, X_1, X_2, \dots, X_{19}\}$, на основі якої топ-менеджери кластеру приймають рішення про корекцію планів щодо підвищення якості життя регіону, зменшення впливу екологічної складової на територію регіону, техногенних явищ та збільшення інвестиційної привабливості регіону.

Висновки

Ефективний інноваційний розвиток підприємств гірничо-металургійного кластеру регіону (Дніпропетровської області) не можливий, на стратегічному періоді до 2020 року, без детальної оцінки та прогнозу корпоративної соціальної відповідальності, поточної оцінки якості життя населення та постійного моніторингу техногенних явищ, забруднення території, інвестиційної привабливості регіону.

Література

1. Корпоративний сайт Групи «Метінвест» [Електронний ресурс] – Режим доступу : <http://www.metinvestholding.com/ru>
2. Бурлакова Ю.М. Корпоративна соціальна відповідальність як основа гармонізації добробуту суспільства / Ю.М. Бурлакова // Економіка: проблеми теорії та практики: зб. наук. пр. – Д. : ДНУ, 2009. – Вип. 252. – С. 881–890.
3. Хорольський В.П. Управління персоналом корпоративних підприємств гірничо-металургійного комплексу / В.П. Хорольський, М.Л. Цуркан. – Д. : Наука і освіта, 2008. – 339 с.
4. Бурлакова Ю.М. Оцінка корпоративної соціальної відповідальності підприємств гірничо-металургійного комплексу / Ю.М. Бурлакова // Формування ринкової економіки: зб. наук. пр. – К. : КНЕУ, 2012. – Спец. вип. Ч.1. – С. 24–34.
5. Crowther D., Aras G.: Corporate Social Responsibility. Ventus Publishing ApS, London 2008.
6. Грант Р.М. Современный стратегический анализ / Р.М. Грант ; [пер. с англ. под ред. В.Н. Фунтова]. – СПб. : Питер, 2008. – 560 с.
7. Козаченко Г.В. Корпоративне управління : [підручник для ВУЗів.] / Г.В. Козаченко, А.Е. Воронкова. – К. : Лібра, 2004. – 368 с.
8. Задихайло Д.В. Корпоративне управління : [навчальний посібник.] / Д.В. Задихайло, О.Р. Кібенко, Г.В. Назарова. – Х. : Еспада, 2003. – 688 с.
9. Євтушевський В.А. Корпоративне управління : [підручник] / В.А. Євтушевський. – К. : Знання, 2006. – 406 с.
10. Сборник : Технично-экономические показатели горнодобывающих предприятий Украины в 2009-2010 гг. – Кривой Рог : ГП «НИГРИ», 2011. – 305 с.
11. Згуровский М.З. Системное согласование данных разной природы в мультидисциплинарных исследованиях / М.З. Згуровский, А.А. Болдак // Кибернетика и системный анализ: сб. научн. тр., 2011 – № 4. – С. 51–63.

12. Черемных О.С. Стратегический корпоративный реинжиниринг : процессно-стоимостной подход к управлению бизнесом : [учебное пособие] / О.С. Черемных, С.В. Черемных. – М. : Финансы и статистика, 2005. – 736 с.

13. Грант Р.М. Современный стратегический анализ / Р.М. Грант ; [пер. с англ. под ред. В.Н. Фунтова]. – СПб. : Питер, 2008. – 560 с.

References

1. Korporativnij sajt Grupi "Metinvest" [Elektronnij resurs] – Rezhim dostupu: <http://www.metinvestholding.com/ru>
2. Burlakova Yu. M. Korporativna social'na vidpovidal'nist' jak osnova garmonizacii dobrobutu suspil'stva. Ekonomika: problemi teorii ta praktiki: zbirnik naukovix prac', Dnipropetrovsk, DNU, 2009, №252, pp. 881-890. [in Ukrainian]
3. Khorolskij V.P., Czurkan M.L. Upravlinnja personalom korporativnix pidpriemstv girmiho-metalurgijnogo kompleksu, Dnipropetrovsk, "Nauka i osvita", 2008, 339 p. [in Ukrainian]
4. Burlakova Yu. M. Ocinka korporativnoji social'noji vidpovidal'nosti pidpriemstv girmiho-metalurgijnogo kompleksu. Formuvannja rinkovoji ekonomiki: zbirnik naukovix prac', Kijiv, KNEU, 2012, №1, pp. 24-34. [in Ukrainian]
5. Crowther D., Aras G.: Corporate Social Responsibility. Ventus Publishing ApS, London 2008.
6. Grant R.M. Sovremennij strategicheskij analiz, Sankt Peterburg, Piter, 2008, 560 p. [in Russian]
7. Kozahenko G.V., Voronkova A.E. Korporativne upravlinnja, Kiev, Libra, 2004, 368 p. [in Ukrainian]
8. Zadihajlo D.V., Kibenko O.R., Nazarova G.V., Korporativne upravlinnja, Kharkiv, Espada, 2003, 688 p. [in Ukrainian]
9. Evtushevskij V.A. Korporativne upravlinnja, Kiev, Znannja, 2006, 406 p. [in Ukrainian]
10. Sbornik: Tekhniko-ekonomicheskie pokazateli gornodobivajush'ikh predpriyatij Ukraini v 2009-2010 gg., Krivoj Rog, GP «NIGRI», 2011, 305 p. [in Ukrainian]
11. Zgurovskij M.Z., Boldak A.A., Sistemnoe soglasovanie dannih raznoj prirodi v mul'tidisciplinarnix issledovanijakh, Kibimetika I sistemnij analiz, 2011, №4, pp. 51-63. [in Russian]
12. Heremnikh O.S., Heremnikh S.V. Strategicheskij korporativnij rezhiniring: processno-stoimostnoj podkhod k upravleniju biznesom, Moskva, Finansi i statistika, 2005, 736 p. [in Russian]

Рецензія/Peer review : 3.5.2013 р. Надрукована/Printed :13.8.2013 р.

Рецензент: д.е.н., доц. зав. каф. Інноваційного менеджменту та управління бізнес-процесами ДВНЗ «Криворізький національний університет» Щекович О.С.