

## МОНІТОРИНГ УПРАВЛІНСЬКОЇ КОМПОНЕНТИ ІНТЕЛЕКТУАЛЬНОГО КАПІТАЛУ АГРАРНОГО СЕКТОРУ ЕКОНОМІКИ

*Визначено вертикаль управлінського капіталу аграрного сектору економіки України. Досліджено результати діяльності управлінського капіталу сільського господарства у Хмельницькій області.*

*Ключові слова: управлінський капітал, продуктивність праці, підвищення кваліфікації, сільське господарство.*

V.R CHAPLINSKIY

Podilsky state agrarian technical university, Kamianets-Podilskyi, Ukraine

### MONITORING MANAGEMENT COMPONENTS INTELLECTUAL CAPITAL OF THE AGRICULTURAL SECTOR

*Abstract. The objective of the article is to study the administrative capital of Agriculture of Khmelnytsky region. Noted capital management as an important component of intellectual capital. The article analyzed the structure of the administrative capital of agrarian sector of Ukraine. We consider vertical power management state capital in accordance with the duties and powers. We considered the level of state funding for the management of capital. Marked correlation efficient management activities with business economic results of agricultural enterprises of Khmelnytsky region. Investigated that over the past five years, the production and productivity increased steadily, indicating a successful and efficient operation of the administrative capital of regional agriculture, whose work is based on the introduction of new technologies and improving the skills of workers.*

*Keywords: capital management, productivity, training and agriculture.*

**Постановка проблеми.** В умовах формування економіки інноваційного типу посилюються процеси конвергенції інформаційно-комунікативних технологій і стрімке поширення нових знань, які в свою чергу забезпечують зростання технологічних і організаційних інновацій. Знання виступають головним фактором виробництва, який забезпечує участь підприємства в глобальній конкуренції. Проте, варто зазначити, що в основі вищевказаних процесів знаходиться управлінський капітал, який формує систему керуючих інститутів відповідно до профілю галузей.

**Аналіз останніх досліджень і публікацій.** Проблемою вивчення та аналізу управлінського капіталу займалися такі відомі вчені, як С. Болотов, Л. Горшкова, Х. Ріхтер, В. Данюк, С. Козаченко, А. Кредісов та інші.

Однак, незважаючи на проведені дослідження, мало хто з науковців розглядав та вивчав управлінський капіталу як компоненту інтелектуального капіталу. Тому дана проблема потребує подальшого дослідження та вивчення.

**Формування цілей статті.** Метою статті є аналіз сучасних реалій функціонування та розвитку управлінського капіталу в аграрному секторі Хмельницької області.

**Основний матеріал дослідження.** За сучасних умов формування інноваційного суспільства головним важелем розвитку виступає інтелектуальний капітал. Тільки за його високого рівня можлива ефективна побудова справжнього, сучасного інформаційного суспільства, що у свою чергу ставить перед державою нові ключові цілі розвитку. Однією з таких цілей є важлива складова інтелектуального капіталу-управлінський капітал, який являє собою сукупність інститутів влади діяльність яких спрямована на формування ефективного управлінського процесу. Державний управлінський капітал аграрного сектору економіки України формується із взаємодії департаментів та управлінь, які у свою чергу підпорядковуються міністру аграрної політики та продовольства (рис. 1).

Слід відмітити, що державна підтримка міністерства та відомств аграрної політики з кожним роком стає гіршою і все більше фінансово обмежує дану галузь. Частка витрат на сільське господарство у сукупних державних видатках та ВВП країни найменша за останні 6 років. Заплановані сукупні державні витрати на програми підтримки сільського господарства та розвитку сільських територій на 2012 рік становлять 9,8 млрд грн, що на 2% менше, ніж торік. За основними програмами підтримки розвитку галузей агропромислового комплексу передбачається спрямувати за рахунок коштів загального фонду 1397,4 млн грн (на 16% менше проти видатків 2011 року) [9].

У свою чергу дана ситуація характеризує фінансове ослаблення управлінського капіталу усієї промисловості, що призводить до погіршення ефективності діяльності, як галузі так і окремих суб'єктів та

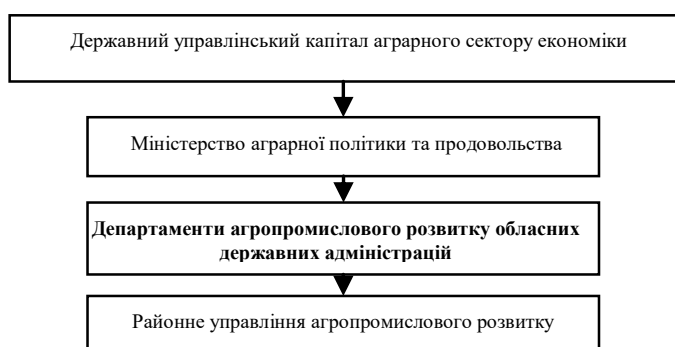


Рис. 1. Вертикаль управлінського капіталу аграрного сектору економіки України

об'єктів господарювання на регіональних рівнях.

На обласних рівнях головним інститутом управлінського капіталу аграрної сфери є департаменти агропромислового розвитку обласних державних адміністрацій, які у свою чергу керують районними управліннями аграрного розвитку. Основними завданнями даної управлінської одиниці є: забезпечення реалізації державної політики, розроблення та виконання регіональних інноваційно-інвестиційних та інших програм і прогнозів розвитку галузей агропромислового виробництва.

Найнижчим ієрархічним елементом управлінського капіталу – є керівні штати на підприємствах, тобто керівники та менеджери аграрних підприємств. Саме вони здійснюють процес управління і за рахунок їхньої ефективної діяльності зростає продуктивність праці на підприємстві та збільшується рентабельність усієї діяльності.

Головним продуктом діяльності керівника є управлінське рішення. Якість прийнятих рішень забезпечує успішність функціонування господарюючого суб'єкта, тому оцінка ефективності діяльності керівників по суті є індикатором якості управлінських рішень з погляду їх впливу на цільові показники керованого об'єкту. Ефективність діяльності управлінського капіталу прямо пропорційно впливає на виконання та досягнення поставлених цілей та мети підприємства, і як результат – покращення економічних показників діяльності підприємства загалом.

На регіональному рівні ефективність діяльності управлінського капіталу аграрної галузі можна оцінити за кількісними та якісними показниками сільськогосподарського виробництва (табл.1).

Таблиця 1

**Виробництво сільськогосподарської продукції у Хмельницькій області протягом 2008-2012 рр.**

Показник	2008 р.		2009 р.		2010 р.		2011 р.		2012 р.		Відхилення 2012 р. до 2008 р.	
	млн грн	%	млн грн	%	млн грн	%	млн грн.	%	млн грн	%	млн грн	%
Продукція сільськогосподарства, млн. грн.	8072,8	100,0	8411,5	100,0	8376	100,0	9678,3	100,0	11162,2	100,0	3089,4	0
Продукція рослинництва, млн грн	5694,1	70,5	5769,3	68,6	5647,5	67,4	6929,5	71,6	7980,2	71,5	2286,1	1,0
Продукція тваринництва, млн грн	2378,7	29,5	2642,2	31,4	2728,8	32,6	2748,8	28,4	3182,0	28,5	803,3	-1,0
Роки	Індекси обсягу сільськогосподарського виробництва, у % до попереднього року											
	усі категорії господарств			у тому числі								
	продукція сільськогосподарства	з неї		сільськогосподарські підприємства			господарства населення					
		продукція рослинництва	продукція тваринництва	продукція сільськогосподарства	У т.ч.		продукція сільськогосподарства	У т.ч.		продукція рослинництва	продукція тваринництва	
продукція рослинництва	продукція тваринництва				продукція рослинництва	продукція тваринництва						
2008	102,6	105,8	95,7	121,5	127,9	95,4	92	89,5	95,8			
2009	104,2	101,3	111,1	100,6	97,3	118,9	106,8	105,5	108,8			
2010	99,6	97,9	103,3	108,6	108,8	107,6	93,3	87,4	101,9			
2011	115,5	122,7	100,7	126,9	126,7	128,0	106,2	117,9	91,6			
2012	115,3	115,2	115,8	124,5	121,6	137,4	106,4	106,8	105,6			

Джерело: [7, с.74-76]

За період 2008-2012 рр. спостерігається тенденція до збільшення (на 38,3%) виробництва сільськогосподарської продукції, виробленої господарствами Хмельницької області. Основною галуззю сільськогосподарського виробництва в регіоні є рослинництво, частка якої в загальному обсязі виробленої продукції в середньому становила 69,9%. У 2012 р. обсяг виробленої продукції рослинництва удвічі перевищував аналогічний показник у тваринництві. Однак, слід відмітити, що тваринницька галузь розвивалась останні роки в регіоні досить успішно, її динаміка росту становила 33,8% порівняно з 2008 р, хоча частка тваринницької галузі в загальному обсязі сільськогосподарської продукції зменшилась на 1,0%.

Позитивну динаміку розвитку сільськогосподарського виробництва в регіоні забезпечують як сільськогосподарські підприємства, так і господарства населення. Однак, саме сільськогосподарські

підприємства забезпечують значний розвиток галузі тваринництва (індекс виробництва у 2011-2012 рр. становив 128,0-137,4%). У господарствах населення показники розвитку даної галузі значно скромніші – 2012 р. індекс обсягу продукції становив 105,6%, а у 2011 р. – навіть 91,6%.

Значний розвиток галузі тваринництва та рослинництва на сьогоднішній день забезпечує ефективний менеджмент шляхом впровадження нових технологій, які удосконалюють процеси виробництва.

Впровадження нових технологій та зміни застарілих виробничих процесів на нові, сучасні, потребує висококваліфікованого персоналу, підготовленого для роботи в галузі сільського господарства. Необхідність у кваліфікованих працівниках розуміє керівництво аграрних підприємств і тому потрібно або посилювати вимоги до осіб, яких приймають на роботу в галузь, або проводити перепідготовку та підвищення кваліфікації існуючого персоналу з метою забезпечення ефективного виконання нових завдань, підвищення гнучкості управління і придатності до інновацій, освоєння нових професій, підвищення розряду і адаптація працівників до нової техніки та технології.

Процес навчання відбувається або безпосередньо на підприємстві на власній навчально-виробничій базі своїми педагогічними кадрами, або у вищих навчальних закладах. За період 2009-2012 рр., кількість працівників сільського господарства Хмельницької області, які підвищили кваліфікацію значно зросла на 116% (табл. 2).

Таблиця 2

**Динаміка підвищення рівня кваліфікації працівників сільського господарства та пов'язаних з ним послуг Хмельницької області**

Показники	2008 р.		2009 р.		2010 р.		2011 р.		2012 р.	
	осіб	% до кількості працівників, які підвищили кваліфікацію	осіб	% до кількості працівників, які підвищили кваліфікацію	осіб	% до кількості працівників, які підвищили кваліфікацію	осіб	% до кількості працівників, які підвищили кваліфікацію	осіб	% до кількості працівників, які підвищили кваліфікацію
Підвищили кваліфікацію	144	100,0	75	100,0	169	100,0	214	100,0	162	100,0
у тому числі										
на виробництві	105	72,9	30	40	2	1,2	104	48,6	115	71,0
у навчальних закладах	39	27,1	45	60	167	98,8	110	51,4	47	29,00

Джерело: [3, с.66; 2, с.67; 4, с.70; 8, с.283]

Основним місцем проходження перепідготовки та підвищення кваліфікації кадрів в регіоні залишаються навчальні заклади, в середньому відсоток працівників які проходили підвищення кваліфікації у них за 2008-2012 рр. склав 60%. Враховуючи незадовільний стан матеріально-технічної бази або її відсутність на підприємствах сільського господарства Хмельницької області, підвищення кваліфікації у навчальних закладах є вірним рішенням підготовки інтелектуального, зокрема, управлінського капіталу аграрної галузі. Навчання на виробництві ефективне лише у великих компаніях, у розпорядженні яких є власна навчальна база з найсучаснішим обладнанням і технологіями. Тільки у такому випадку нинішні професійно-технічні заклади не зможуть скласти їм конкуренцію.

За рахунок ефективного менеджменту, вдосконалення виробничих потужностей, зміни технологічних процесів на нові, більш досконалі та зростання кількості перепідготовки та підвищення рівня кваліфікації працівників, частка підприємств, що отримують прибуток в галузі сільського господарства Хмельницької області, постійно зростає і у 2012 р. становила 84,1% (табл. 3). В рослинництві як в основній галузі прибуток отримали 84,1% сільськогосподарських підприємств (2008 р. 64,8%), в тваринництві – 77,7% (2008 р. 68,6%).

Зростання прибутковості аграрних підприємств з кожним роком характеризує успішність діяльності галузі в цілому і, безперечно, значну роль у цьому відіграє ефективне використання інтелектуального капіталу. За період з 2008 по 2012 рр. показник чистого фінансового результату збільшився у чотири рази і становив у 2012 р. 1354,8 млн грн. Позитивні тенденції спостерігалися протягом всього періоду дослідження, окрім 2009 р., в якому внаслідок світової економічної кризи в країні спостерігались значні скорочення обсягів виробництва, продажів, девальвація національної гривні тощо.

Головним його досягненням, що вплинуло на зростання рівня рентабельності, було підвищення продуктивності праці працівників. Дана категорія є важливим показником економічної ефективності усієї діяльності підприємств та галузі в цілому, а її сутність полягає в скороченні затрат робочого часу

необхідного для виробництва продукції, який в кінцевому результаті характеризує ефективність діяльності.

Таблиця 3

**Продуктивність праці в сільськогосподарських підприємствах Хмельницької області**

Показники	2008 р.	2009 р.	2010 р.	2011 р.	2012 р.	Відхилення (+,-) до 2012р.	
						2008 р.	2011 р.
Сільськогосподарське виробництво – всього, грн..	48890,6	56194,9	156300,5	199480	247110,3	198219,7	47630,3
у тому числі							
рослинництво	57502,8	62712,6	191981,8	231915,8	279007,9	221505,1	47092,1
тваринництво	31839,2	43149,3	84964,6	122722,1	170141,3	138302,1	47419,2

Джерело: [5, с.46; 6, с.46]

За 2008-2012 рр. рівень продуктивності праці в сільськогосподарських підприємствах Хмельницької області збільшився у п'ять разів (див. табл. 3), що у свою чергу характеризує підвищення ефективності виробництва, що веде до зміцнення економічного розвитку і формує конкурентні переваги підприємств та галузі. Найбільше зростання продуктивності праці зафіксовано у галузі рослинництва. Разом зі значним зростанням даного показника ефективності, слід відмітити, що на світовій арені він є ще досить низьким і суттєво поступається іншим розвиненим країнам, а саме, Німеччині (майже у 3 рази), Ізраїлю (майже у 8,5 разів), Латвії (на 70%), Норвегії (у 5,5 разів), Росії (у 1,8 рази) [1, с.165].

У процесі ефективного використання персоналу особливе значення має матеріальне стимулювання праці. Розвиток аграрного сектора економіки України за рахунок інтенсифікації виробництва, впровадження у виробництво досягнень науково-технічного прогресу, заміни живої праці уречевленою, неможливий без гідного рівня оплати сільськогосподарської праці.

На даний момент рівень заробітної плати у сільському господарстві є настільки низьким, що його вистачає лише на задоволення первинних потреб працівників. Головною проблемою є використання витратного типу господарювання, що впливає на зростання матеріальних затрат та зменшення рівня заробітної плати (табл. 4).

Таблиця 4

**Статті витрат сільськогосподарських підприємств Хмельницької області, %**

Статті витрат	2008 р.			2012 р.		
	Всього	В тому числі		Всього	В тому числі	
		у рослинництві	у тваринництві		у рослинництві	у тваринництві
Витрати на оплату праці	10,8	8,9	16,9	6,6	5,5	11,2
Відрахування на соціальні заходи	2,5	2,1	3,9	2,3	1,9	4,1
Матеріальні витрати	71,7	71,9	71,2	75,5	74,7	78,7
Амортизація основних засобів	3,8	4,1	2,8	3,8	4	3,2
Інші витрати	11,2	13,0	5,2	11,8	13,9	2,8
Витрати - всього	100	100	100	100	100	100

Джерело: [5, с.51]

З даних таблиці 4 видно, що за період 2008-2012 рр., розмір статті матеріальних витрат збільшився на 3,8%, основною причиною цього зростання є світова економічна криза та зростання ціни на сировину та нафтопродукти. Питома вага відрахувань на соціальні заходи зменшилась на 0,2%. Разом з цим, витрати на оплату праці зменшились на 4,2%, що свідчить про важкий економічний стан сільськогосподарських підприємств, нестачу фінансових ресурсів, і як результат – нестабільна зайнятість працівників та неефективний процес виробництва.

Починаючи з 2008 р., кількість працівників, які з ініціативи адміністрації працювали неповний робочий день (тиждень), з 5,1% поступово збільшувалось щороку до 2010 р, а саме, до 17,3%, далі відбулось скорочення даного показника і у 2012 р він вийшов на рівень менше 2008 р і склав 3,9 %. Динаміка даного показник вимушеної неповної зайнятості працівників у сільському господарстві Хмельницької області свідчить про підвищення ефективності використання наявного трудового потенціалу у сільській місцевості області останніми роками.

Разом з цим кількість працівників, які знаходились у відпустках без збереження заробітної плати протягом аналізованого періоду зросла на 0,2%, а кількість тих працівників, які переведені з економічних причин на неповний робочий день зменшилась на 1,4%.

**Висновки.** У процесі формування сучасного інноваційного-інформаційного суспільства, управлінський капітал займає важливе місце, оскільки відноситься до структури головного рушія розвитку - інтелектуального капіталу. Рівень державних витрат на розвиток та функціонування головних структурних підрозділів управлінського капіталу аграрної сфери України з кожним роком зменшується, що у свою чергу гальмує процес розвитку та ефективного менеджменту. Разом з цим, слід відмітити, що у сільському господарстві Хмельницької області, рівень виробництва та продуктивності праці протягом останніх п'яти років постійно зростає, що свідчить про успішну та ефективну діяльність управлінського капіталу побудовану на впровадженні нових технологій та підвищенні кваліфікації своїх працівників.

Однак існуючий рівень продуктивності праці сільського господарства Хмельницької області у порівнянні із закордонними країнами є ще досить низьким, що свідчить про необхідність впровадження ефективної державної політики стосовно розвитку та підтримки управлінського капіталу.

### Література

1. Ризики та перспективи розвитку України у період посткризового відновлення: монографія / А.І. Даниленко, В.В. Зимовець, В.І. Сіденко [та ін.]; за ред. чл.-кор. НАН України А.І. Даниленка//. – К.: НАН України, Ін-т економіки та прогнозування, 2012. – 348 с.
2. Статистичний збірник: праця у Хмельницькій області 2011 рік / ред. Хамська Л.О., Желіховська Н.В. – Хмельницький.: Головне управління статистики в Хмельницькій області, 2012.– 184 с.
3. Статистичний збірник: праця у Хмельницькій області 2010 рік / ред. Хамська Л.О., Желіховська Н.В. – Хмельницький.: Головне управління статистики в Хмельницькій області, 2011.– 169 с.
4. Статистичний збірник: праця у Хмельницькій області 2009 рік / ред. Хамська Л.О., Желіховська Н.В. – Хмельницький.: Головне управління статистики в Хмельницькій області, 2010.– 201 с.
5. Статистичний збірник: сільське господарство Хмельницької області 2012 рік / ред. Хамська Л.О. – Хмельницький.: Головне управління статистики в Хмельницькій області, 2013.- 272с.
6. Статистичний збірник: сільське господарство Хмельницької області 2009 рік / за ред. Скальського В.В. – Хмельницький.: Головне управління статистики в Хмельницькій області, 2010.- 241с.
7. Статистичний щорічник Хмельницької області за 2012 рік / за ред. Скальського В.В. – Хмельницький.: Головне управління статистики в Хмельницькій області, 2012. – 412 с.
8. Статистичний щорічник Хмельницької області за 2008 рік / за ред. Скальського В.В. – Хмельницький.: Головне управління статистики в Хмельницькій області, 2009. – 442 с.
9. Агробізнес сьогодні [Електронний ресурс]. – Режим доступу: <http://www.agro-business.com.ua/component/content/article/928.html?ed=57>

### References

1. Danulenko A.I., Zumovecz V.V., Sidenko V.I. Riski i perspektivi rosvutky Ukraine u period post-crisisnoho vidnovlenya: monograph. NAN Ukraine. - K., 2012. - 348 p.
2. Staty`sty`chny`j zbirny`k pracya u Xmel`ny`cz`kij oblasti 2011 rik / za red. Xams`ka L.O., Zhelixovs`ka N.V. – Xmel`ny`cz`ky`j.: Golovne upravlinnya staty`sty`ky` v Xmel`ny`cz`kij oblasti, 2012.- 184 s.
3. Staty`sty`chny`j zbirny`k pracya u Xmel`ny`cz`kij oblasti 2010 rik / za red. Xams`ka L.O., Zhelixovs`ka N.V. – Xmel`ny`cz`ky`j.: Golovne upravlinnya staty`sty`ky` v Xmel`ny`cz`kij oblasti, 2011.- 169 s.
4. Staty`sty`chny`j zbirny`k pracya u Xmel`ny`cz`kij oblasti 2009 rik / za red. Xams`ka L.O., Zhelixovs`ka N.V. – Xmel`ny`cz`ky`j.: Golovne upravlinnya staty`sty`ky` v Xmel`ny`cz`kij oblasti, 2010.- 201 s.
5. Staty`sty`chny`j zbirny`k sil`s`ke gospodarstvo Xmel`ny`cz`koyi oblasti 2012 rik / za red. Xams`ka L.O. – Xmel`ny`cz`ky`j.: Golovne upravlinnya staty`sty`ky` v Xmel`ny`cz`kij oblasti, 2013.- 272s.
6. Staty`sty`chny`j zbirny`k sil`s`ke gospodarstvo Xmel`ny`cz`koyi oblasti 2009 rik / za red. Skal`s`kogo V.V. – Xmel`ny`cz`ky`j.: Golovne upravlinnya staty`sty`ky` v Xmel`ny`cz`kij oblasti, 2010.- 241s.
7. Staty`sty`chny`j shhorichny`k Xmel`ny`cz`koyi oblasti za 2012 rik / za red. Skal`s`kogo V.V. – Xmel`ny`cz`ky`j.: Golovne upravlinnya staty`sty`ky` v Xmel`ny`cz`kij oblasti, 2012. – 412 s.
8. Staty`sty`chny`j shhorichny`k Xmel`ny`cz`koyi oblasti za 2008 rik / za red. Skal`s`kogo V.V. – Xmel`ny`cz`ky`j.: Golovne upravlinnya staty`sty`ky` v Xmel`ny`cz`kij oblasti, 2009. – 442 s.
9. Agrobiznes s`ogodni [Elektronny`j resurs]. – Dostup do resursu: <http://www.agro-business.com.ua/component/content/article/928.html?ed=57>

Рецензія/Peer review : 10.5.2014 р.

Надрукована/Printed :17.8.2014 р.  
Рецензент: д.е.н., проф. Лучик С.Д.