

# МИСТЕЦТВОЗНАВЧИЙ ПОШУК

УДК 747.728.2:75.052](477.83/.86-25)\*18/19\*

Уляна **Щевйова**

аспірантка Львівської національної академії мистецтв

<https://orcid.org/0000-0001-8586-5254>

## Художні розписи у програмі оздоблення вхідних просторів житлових споруд Східної Галичини кінця XIX – першої третини XX ст.

**Анотація.** За результатами проведених натурних досліджень проаналізовано художні розписи в оздобленні вхідних просторів житлових споруд Східної Галичини кінця XIX – першої третини XX ст. Типологізовано розписи за стилістикою зображень (неоготичні, неоренесансні, необарокові, неорококові, в стилістиці ампіру та сецесії). Класифіковано розписи за тематикою мотивів на: сюжетні (міфологічні та алегоричні образи) та орнаментальні композиції. Простежено взаємозв'язок між художнім розписом стель і стін та іншими видами мистецтв у оздобленні вхідних просторів житлових споруд Східної Галичини кінця XIX – першої третини XX ст.

**Ключові слова:** стінопис, художній розпис в інтер'єрі, вхідний простір, житлова архітектура, синтез мистецтв.

**П**остановка проблеми. Художні розписи займають особливе місце в програмі ансамблевого оздоблення вхідних просторів житлових споруд Східної Галичини кінця XIX – першої третини XX ст. на рівні з декоративною ліпниною, вишуканим ковальством огорожень сходових маршів, орнаментальним вирішенням підлог і поліхромією вітражних засклень. Декоративні композиції в стінописі вхідних просторів є не лише окремим елементом дизайну інтер'єру, але й складовою частиною самоідентифікації власника будинку, свідчать про його естетичні вподобання та

культурний рівень, демонструють його матеріальний стан. Практично в усіх житлових будинках і віллах заможних містян розписи були обов'язковим елементом декору, їх виконували відповідно до принципу унікальності кожного мистецького твору. Збережені дотепер художні розписи у житлових спорудах того часу характеризуються високою якістю виконання, варіантністю сюжетів і багатством кольорового вирішення. Сьогодні численні елементи дизайну у вхідних просторах житлових споруд перебувають під загрозою зникнення. Саме тому нам важливо акцентувати на проблемі збереження автентичних художніх розписів у програмі оздоблення вестибюлів і сходових кліток житлових споруд Східної Галичини кінця XIX – першої третини XX ст.

Зв'язок з науковими чи практичними завданнями. Стаття виконана відповідно до тематики дисертаційної роботи «Синтез мистецтв у вхідних просторах житлових споруд Східної Галичини кінця XIX – першої третини XX століть».

Аналіз останніх джерел і публікацій. Упродовж останніх десятиліть опубліковано значну кількість праць, присвячених архітектурі Львова та інших міст Східної Галичини другої половини XIX – початку XX ст. Варто звернути увагу на праці Ю. Вірюльова [1], О. Сільника, С. Лінди, І. Жука, І. Сьомочкіна, О. Ноги, А. Банцекової тощо. Архітектуру Івано-Франківська (Станіславова) в період сецесії детально розглянула дослідниця Л. Поліщук [5], а курортну забудову Трускавця – Х. Харчук [7]. Особливої уваги заслуговують наукові дослідження Т. Казанцевої [2], у яких вивчена тема поліхромії в архітектурі Львова. Значний фактологічний матеріал про декорування громадських просторів у структурі львівських житлових будівель міститься у працях О. Лисенко [3; 4]. Дослідження М. Студницької [6], які присвячені закономірності й принципам формування синтетичного середовища архітектури Галичини першої третини XX ст., є цінними з точки зору виявлення особливостей синтезу просторових мистецтв.

Згадані автори практично не зверталися до

аналізу художніх розписів у інтер'єрах житлових споруд Східної Галичини, а саме – у вхідних просторах будівель, які слугують буферною зоною між зовнішнім світом і кожною квартирою зокрема. Саме тому, обрана нами тема дослідження, залишається актуальною надалі.

**Мета статті** – типологізувати художні розписи в оздобленні вхідних просторів житлових споруд Східної Галичини кінця XIX – першої третини XX ст. за стилістикою зображень (неоготичні, неоренесансні, необарокові, неорозкокові, в стилістиці ампіру та сецесії) та класифікувати за тематикою мотивів на: сюжетні (міфологічні та алегоричні образи) та орнаментальні композиції.

**Виклад основного матеріалу.** Проблема колориту і тематики художніх розписів була однією з ключових у здійсненні повноцінного синтезу мистецтв в інтер'єрах споруд кінця XIX – першої третини XX ст. Можливості використання кольору для виявлення та акцентування основних доміант, для об'єднання різнохарактерних видів мистецтва і для отримання зворотного ефекту – внесення необхідного різноманіття, кольорових ритмів у групу виражальних засобів – беззаперечно великі. Колір як важливий засіб емоційного впливу сприяв створенню певних настроїв у приміщенні в співвідношенні із загальним художнім задумом архітектурного ансамблю, який ґрунтувався на взаємодії мистецтв [8, с. 29]. Оскільки вхідний простір в ансамблі житлової споруди оздоблювався згідно із загальним архітектурно-планувальним і мистецьким задумом, то здебільшого тематика розписів у інтер'єрах продовжувала чи перегукувалася з тематикою на фасаді або ж здійснювалася відповідно до стилістики будівлі. Проте часто зустрічаються і невідповідності у стилістиці екстер'єрів та інтер'єрів житлових споруд.

Сецесія в архітектурі Львова репрезентує загальний образ архітектури Східної Галичини того часу, оскільки на межі XIX – XX ст. Львів був художньою метрополією всього регіону. Місцеві художники працювали також у Тернополі, Станіславові (Івано-Франківську), Коломиї, Бродях, Стрию, Самборі, Дрогобичі та інших містах. Пам'ятки мистецтва періоду сецесії, типологічно і стилістично наближе-

ні до творів львівського художнього центру, збереглися у всьому регіоні дотепер [1, с. 153].

Дослідниця архітектури Львова Т. Казанцева виявила близько 80-ти художніх розписів у інтер'єрах львівських житлових будинків кінця XIX – початку XX ст., 42 розписи збережено сьогодні. Практично половину з них за архівним пошуком і стилістичним аналізом можемо зарахувати до другої половини XIX ст. Ми виявили значно менше збережених розписів у інтер'єрах житлових споруд Івано-Франківська, які стилістично наближені до львівських зразків. Не всі вони є в добром стані збереження, більшість потребує кваліфікованої реставрації. Крім того, аналіз досліджуваних об'єктів ми здійснили з урахуванням ознайомлення з аналогами житлових споруд Тернополя, Коломиї, Дрогобича, Самбора, Трускавця, у яких, на жаль, не виявлено збережених художніх розписів у вхідних просторах житлових споруд кінця XIX – початку XX ст.

Художні розписи знаходимо на стелях вестибюлів, на стелях сходових кліток, на стінах у вхідних просторах. Розписами також декорувалися наскрізні проїзди і стелі над вхідним порталом. Усі художні розписи у вхідних просторах житлових споруд за тематикою зображення поділяються на сюжетні (найбільш розповсюджений варіант) і орнаментальні композиції. До сюжетних розписів зараховуємо міфологічні образи (ангели-путті), алегоричні образи (алегорія часу, пір року), реалістичні зображення (краєвиди, лицарська тематика) та поєднання реалістично та площинно трактованих зображень. Щодо орнаментальних композицій, то панівними є візерунки, утворені на основі стилізованих рослинних мотивів. У фітоморфному орнаменті в інтер'єрах львівських будинків зустрічаються розети з гірлянд і вінків на стелях (вул. С. Бандери, 22), декоративні вставки і орнаменти із зображенням листя каштанів (вул. ген. М. Тарнавського, 16, Дніпровська, 10), троянд (М. Лисенка, 33, Глибока, 6), пальм (вул. Клепарівська, 12, А. Чехова, 3), бузку (Д. Вітовського, 14), водяних рослин (у окремих будинках району Новий Світ), маку (вул. І. Нечуя-Левицького, 17, І. Рутковича, 4, М. Коцюбинського, 6).

Тема наслідування природи набула особливої популярності в період сецесії. Характерною

особливістю львівської архітектури того часу було, насамперед, використання мотивів квітів і листя місцевих, а не екзотичних рослин. Це стосується і художніх розписів, і декоративної ліпнини, ковальства сходових маршів і вітражних застлень. Часом один мотив, переважаючи з декором на керамічній метлахській плитці, травлених псевдовітражах, супрапортах і ковальстві огорожень сходів, ставав основним у декорі вхідних просторів.

Художні розписи за стилістикою зображеного можемо згрупувати таким чином: неоготичні, неоренесансні, необарокові, неорококові, у стилістиці ампіру та сецесії. Неоготична стилістика в інтер'єрі будинків здебільшого була продовженням неоготичної теми на фасаді. Виявлено розписи із стилізованими орнаментами (сучасна реставрація на вул. Героїв Майдану, 6 у Львові), так і тематичні. До тематичних розписів зараховуємо, зокрема, лицарські сюжети (зустрічаємо за адресою вул. Сніжна, 5 у Львові).

Для художніх розписів у неоренесансному стилі характерним є домінування світлого тла та використання арабескового орнаменту насиченого кольору (синього, зеленого, червоного). Здебільшого в центрі такого плафону було зображено гризайльну розету. Іноді такі розписи були дуже подібні (але не однакові) за технікою виконання. Припускаємо, що їх могли виконати ті самі майстри (можливо, брати Флеки) у прибуткових будинках Львова на вулицях Л. Глібова 7, 15, М. Лисенка, 4, Печкарська, 48, І. Франка, 40, кам'яниці Шульців на вул. Б. Хмельницького, 56 тощо (Іл. 1, 2, 3).

Найбільш розповсюдженим мотивом художніх розписів у необароковому та неорококовому стилі були небеса з ангелами, хмари та ластівки (м. Львів, вул. М. Кравчука, 10, А. Чехова, 3, 28, ген. М. Тарнавського, 16, пл. Ринок, 39; м. Івано-Франківськ, вул. С. Крушельницької, 2). Такі розписи мали значно складнішу палітру в золотистій гамі з додаванням зеленого, вохристого. У цій стилістиці домінували розписи на християнську тематику - розписи плафона над сходовою кліткою із Святим Ієронімом, який слухає сповіщення від ангела про настання Страшного Суду (вул. Ю. Опільського, 4 у Львові). Використовували також традиційні гризайльні розети в центрі композиції, а також

додавали рококові елементи: рокаїлі, маски, трельяжні сітки, паростки і стебла рослин (вул. Героїв УПА, 63, М. Лисенка, 27, П. Дорошенка, 37, І. Нечуя-Левицького, 10, 11-а у Львові). Розписи в цій стилістиці знаходимо також у житлових спорудах Івано-Франківська за адресами: вул. Січових Стрільців, 7, 10, 17 та пл. А. Міцкевича, 4 (Іл. 4, 5, 6).

Художні розписи, виконані у стилістиці ампіру, виявлено у Львові за адресами: вул. П. Ковжуна, 3 та К. Левицького, 7. Вони мають центричну композицію з вохристою складчастю парасолькою (нагадує тент над Колізеєм), з червоним контуром, коричневими орнаментами на світло-голубому тлі (Іл. 7, 8).

У ранньосецесійних будівлях знаходимо стилістично подібні розписи, як у неоренесансному стилі, проте для них характерна нова сецесійна (значно світліша та яскравіша) колористика та введення тонкого контуру (вул. І. Верхратського, 9, Севастопольська, 4, 7, А. Чехова, 7, 10, акад. С. Єфремова, 24 у Львові). Іноді саме примхливі сецесійні лінії ставали основним мотивом у декорі стель. Вони мали різну товщину, благородні відтінки й часто ставали основною темою розписів усіх плафонів сходового маршу. Уже від початку ХХ ст. популярними стали художні розписи в стилістиці сецесії. Однією з улюблених тем у розписах плафонів були варіації на тему робіт А. Мухи - жіночі фігури на фоні пейзажу. В центрі композиції - постать прекрасної граційної жінки слов'янської зовнішності, яка вписана в орнаментальну систему з квітів і листя, символів і арабесок. Хвилеподібні плавні лінії чи рослинні форми часто поєднуються з витонченими жіночими голівками в обрамленні довгих кучерів складної зачіски. Саме хвилясте розвіяне волосся відіграє в орнаменті сецесії важливу декоративну роль. Без образу спокусливої, фатальної, розгніваної чи замріяної жінки не можна уявити архітектуру Львова періоду сецесії [6, с. 165]. Жіночі постаті часто слугували алегоріями пір року («Весна» на вул. С. Бандери, 47-а у Львові), часу (назва «Tempus» є частиною композиції розпису у буд. № 4 на вул. акад. С. Єфремова). Особливо популярними в період ранньої сецесії були зображення пейзажів у різних порах року (розписи у будинку на вул. Глибока, 10 у Львові). Як зазначає

Т. Казанцева, у споруджених поруч будинках одного архітектора могла розвиватися одна тема, як «Пори року» на вул. С. Бандери, 47-а / акад. С. Єфремова, 4 (збережено два з п'яти розписів). Часом художні розписи, виконані у стилістиці сецесії, могли пов'язуватися з фахом мешканців, які проживали у будинку (зображення дівчини з гітарою знаходимо на вул. Новий Світ, 3 у Львові) чи їхньою регіональною приналежністю (наприклад, гуцули, зображені в народних строях на тлі карпатських краєвидів у вестибюлі буд. № 2 на вул. Ю. Опільського у Львові) (Іл. 9, 10, 11, 12, 13).

На противагу сецесії, стиль ар деко характеризується тенденцією до спрощення форми, акцентуванням площинності та відсутністю тривимірності. Інтер'єри в стилі ар деко вирішені у вишуканій колористичній гамі, проте сама стеля є білою, тинькованою [2, с. 48]. Художніх розписів у вхідних просторах житлових споруд цього часу ми не виявили (вул. Д. Вітовського, 37, Київська 24-28, О. Архипенка, 32 у Львові).

Авторство розписів у житлових спорудах Східної Галичини не є встановленим. Збереглися лише кілька підписів – А. Rosen і Н. Feller (м. Львів, вул. С. Бандери 47-а, вул. акад. С. Єфремова, 4). Також є підпис художника Станіслава Яроцького (S. Jarocki) та 1911 р. у прибутковому будинку за адресою вул. Ю. Опільського, 4 у Львові. Як зазначає дослідник Ю. Вірюльов, розписи у будинках № 4 на вул. Севастопольській та № 6 на вул. Глибокій у Львові здійснили художники М. Крох та І. Феллер [1, с. 81], проте, під час натурних досліджень, ми підписів не виявили. Над художнім оформленням інтер'єрів (припускаємо, що лише громадських) також працювали видатні майстри – Ю. Захарієвич, І. Левинський, М. Сосенко, О. Новаківський, І. Труш, О. Лушпинський, Ю. Панькевич, Е. Ковач, М. Бойчук, А. Тух, Ф. Вигживальський та інші. Зі слів дослідниці Т. Казанцевої та фотографій С. Леонова дізнаємося, що в адресних книгах другої половини XIX ст. можна знайти безліч рекламних оголошень художників і декораторів інтер'єрів, які називали себе «malarze pokojowi». Зустрічаються прізвиська таких художників-живописців: брати М. та Е. Флек (Bracia M.&E. Fleck), М. Крох (M. Kroch), З. Бальк (Z. Balk), Й. Келлер (J. Keller), Я. Дюль (J. Düll) та інші відомі польські, українські,

німецькі та єврейські художники, відомі своїми художніми розписами у громадських і сакральних будівлях Львова.

Усі збережені художні розписи виконані в техніці al secco (розпису по сухій штукатурці клейовими фарбами). Також поширені були альфрейні розписи стін, олівцева розмітка яких виконувалась під трафарет. Самі розписи робилися вручну (за принципами ідеології сецесії). Завдяки І. Дуткевич у Львові розкрито зразок цілісного сецесійного розпису стін і стель вхідних просторів на вул. М. Лисенка, 33 (квіткова тематика), проте ми припускаємо, що кожен житловий будинок міг мати розписи не лише на стелях, але й на стінах.

Окрім художніх розписів, інтер'єри житлових споруд могли прикрашатися полотнами, вклеєними в рами. Таких рам залишилося чимало у вестибюлях будинків, проте живопис збережений лише у двох (на вул. М. Кравчука, 14 та вул. Л. Курбаса, 5 у Львові). На жаль, обидва полотна почорніли, потріскали і потребують професійної реставрації.

Популярними в той час також були розписи під шпалери (виявлені за адресами вул. Є. Озаркевича, 5, М. Лисенка, 4, Братів Рогатинців, 29 у Львові). На думку дослідниці Т. Казанцевої, за відсутності архітектурного ліпного декору було також поширеним заповнення стіни суцільним рапортним орнаментом, що імітує оббивку шпалерами, як можна побачити на численних саморозкриттях. Колористика цих орнаментів і розписів на стелі вирішені в одній кольоровій гамі, як синьо-сіра палітра розписів будинку на вул. М. Лисенка, 4 у Львові чи гетьм. І. Мазепи, 28 в Івано-Франківську.

Художніми розписами декорували також наскрізні проїзди у житлових будинках (м. Львів, вул. пр. Свободи, 23), а також стелі над вхідним порталом (м. Львів, вул. ген. Чупринки, 50).

Архітектурі кожного історичного періоду властива певна кольорова гама. У палітрі художніх розписів кінця XIX – початку XX ст. домінують пастельні відтінки, які завдяки нюансному тональному та кольоровому співвідношенню створюють особливо піднесену атмосферу в інтер'єрі вхідних просторів. Загалом контраст і нюанс належить до основних засобів гармонізації художніх творів у громадських

просторах (вестибюлі, просторах сходових кліток) житлових споруд, адже контрастні співвідношення підкреслювали різні властивості частин композиції, нюансні співвідношення означали поступовий, ледь помітний перехід властивостей від однієї частини композиції до іншої. У співвідношеннях контрасту чи нюансу могли перебувати розміри й форма: великі форми й малі, горизонтальні й вертикальні, прямолінійні й криволінійні, прості й складні, масивні й легкі; фактури, пофарбування, освітленість. Прийом контрасту або нюансу в тому чи іншому творі не міг бути штучним, а повинен бути наслідком справжніх властивостей твору – функціональних, конструктивних, тектонічних. Лише в тому разі, коли контрастні та нюансні співвідношення відповідали логічній композиції, вони ставали сильними засобами емоційної виразності. Особливо ефектно виглядали художні розписи із застосуванням контуру, який надавав виразності та чіткості площинного зображення.

**Висновки.** У прагненні створення живописного відчуття архітектурного образу будівничі кінця XIX – першої третини XX ст. використовували різноманітні можливості кольору та фактури. Архітектурно-художні теми, розвинуті на фасадах будівель, часто продовжуються у внутрішньому просторі – у вестибюлі та просторі сходових кліток. Стильова тотожність елементів декоративного оздоблення не перешкоджає їх складному фактурно-колірному співвідношенню, усі елементи відтіняють одні одних, перебуваючи у тональному емоційному ладі, заданому розписом. Сюжети, які ще збереглися сьогодні, створюють певну, обумовлену зображеним сюжетом атмосферу і виконані на високому рівні та якісними матеріалами. На жаль, кількість художніх розписів стель у вхідних просторах чиншових будинків і вілл щороку зменшується, оскільки проводяться некваліфіковані ремонтні роботи, під час яких розписи нерідко забілюються або нефахово реставруються (наприклад, розписи на вул. акад. М. Кравчука, 14 у Львові). Через ці фактори втрачається автентична колористика розписів і суттєво знижується їхня мистецька цінність. Крім того, стінопис є недовговічним і часто осипається через руйнівний вплив часу. Маючи на меті упорядкувати вхідні простори,

ЖЕКи часто замальовують художні розписи, знищуючи автентичність. В сучасних умовах стіни та стелі вхідних просторів нерідко розписуються аерозольними фарбами (вул. Банківська, 5, акад. О. Богомольця, 2 у Львові; вул. Гетьм. І. Мазепи, 24, І. Франка, 39 в Івано-Франківську тощо), проте жодної мистецької цінності ці розписи не мають і сприймаються неестетично. За останні роки простежується позитивна динаміка у вирішенні проблеми збереження та реставрації автентичних елементів дизайну у вхідних просторах житлових споруд. Зокрема, Управління охорони історичного середовища Львівської міської ради тривалий час співпрацювало з Німецьким товариством міжнародного співробітництва (GIZ). За час їхньої співпраці було створено спільний проект «Муніципальний розвиток та оновлення старої частини Львова», який займався фаховою реставрацією львівських під'їздів, зокрема і художніх розписів. Було реставровано розпис у будинку № 10 на вул. К. Левицького у Львові. Також реставраційна майстерня міста «Гарда» займається створенням сприятливої атмосфери для залучення мешканців до процесів розвитку та оновлення міста Львова. У м. Івано-Франківську уже кілька років успішно працює ініціатива «Франківськ, який треба берегти» зі збереження архітектурної спадщини міста та популяризації серед містян шанобливого ставлення до архітектури, історії, культури краю. Суть усіх названих проєктів полягає в тому, щоби показати людям красу їхніх міст на трьох рівнях: місто – окрема споруда – інтер'єр.

1. Бірюльов Ю. О. Мистецтво львівської сецесії. Львів : Центр Європи, 2005. 184 с.
2. Казанцева Т. Є. Еволюція поліхромії в архітектурі Львова 1870-х – 1930-х рр. Сучасні проблеми архітектури та містобудування : наук.-техн. зб. / відпов. ред. М. М. Дьомін. Київ : КНУБА, 2016. Вип. 42. С. 44–53.
3. Лисенко О. Ю. Архітектура вестибюльної групи приміщень у житлових будинках кін. XIX – поч. XX ст. у м. Львові як вираження соціальної ідеології. Вісник НУ «Львівська політехніка». Архітектура. Львів, 2004. № 505. С. 192–196.
4. Лисенко О. Ю. Формування та збереження архітектури громадських просторів у структурі житлових

- будинків Львова рубежу XIX – XX століть: дис... канд. архітектури: 18.00.01 / Національний ун-т «Львівська політехніка». Інститут архітектури. Львів, 2005. 263 с.
5. Поліщук Л. К. Сецесія в архітектурі Станіславова кінця XIX – початку XX ст. : автореф. дис... канд. архітект. : 18.00.01 / Прикарпатський ун-т ім. В. Стефаника. Київ, 2003. 33 с.
  6. Студницька М. Р. Синтез мистецтв у громадській і житловій архітектурі Галичини першої третини XX століття. Українське мистецтвознавство: матеріали, дослідження, рецензії : збірн. наук. праць. Київ, 2014. С. 158–177.
  7. Харчук Х. Р. Формування архітектури Трускавця у XIX – першій половині XX ст. (на прикладі курортної забудови) : автореф. дис... канд. архітект. : 18.00.01 / Нац. ун-т «Львівська політехніка». Львів, 2005. 24 с.
  8. Швидковський О. А. Искусство взаимодействия. Синтез искусств и архитектура общественных зданий : сб. статей / авт.-сост. И. Н. Войейкова. Москва : Сов. художник, 1974. С. 29–35.
- XIXth – at the beginning of the XXth centuries]. Prykarpatskyi un-t im. V. Stefanyka. Kyiv. 33 [In Ukrainian].
6. Studnytska, M. R. (2014). Syntez mystetstv u hromadskii i zhytlovii arkhitekturi Halychyny pershoi tretyny XX stolittia [Synthesis of arts in the public and residential architecture of Galicia in the first third of the XXth century]. *Ukrainske mystetstvoznavstvo: materialy, doslidzhennia, retsenzii : zbirnyk naukovykh prats*, 158–177 [In Ukrainian].
  7. Kharchuk Kh. R. (2005). Formuvannia arkhitektury Truskavtsia u XIX – pershii polovyni XX st. (na prykladi kurortnoi zabudovy). [Formation of Truskavets architecture at the XIXth – first half of the XXth century (in the example of resort development)]. *Nats. un-t "Lvivska politekhnikha". Lviv. 24* [In Ukrainian].
  8. Shvydkovskiy O. A. (1974). Yskussvo vzaymodeistvyia [The Art of Interaction]. *Syntez yskusstv y arkhitektura obshchestvennykh zdanyi : sb. statei*, 29–35. [In Russian].

#### ANNOTATION

**Shcheviovа Uliana. Mural paintings in the decoration program of the residential buildings entrance spaces in Eastern Galicia at the end of the XIXth – first third of the XXth century. Background.**

Mural paintings occupy a special place in the ensemble decoration program of the residential buildings entrance spaces in Eastern Galicia at the end of the XIXth – first third of the XXth century. They are at the same level with decorative sculpture, exquisite staircase forging, ornamental floor decor, and polychrome stained glass. Not only do the decorative compositions in the entrance spaces mural paintings serve as a stylistic feature of decoration, but also are a component of owner's self-identification, testify to their aesthetic preferences and cultural level, demonstrate their material capacities. Practically all wealthy residential buildings and villas of the late XIXth – early XXth centuries contained murals as a necessary element of decoration. They were guided by the principle of uniqueness of each art piece. Preserved mural paintings are characterized by the high quality of execution, variety of scenes and color decisions. Many foreign and Ukrainian scholars look into the aesthetics of architecture and the interaction of the synthesis of arts in it: Y. Biryulov, T. Kazantseva, L. Polischuk, O. Silnyk, I. Zhuk, M. Studnytska and others. However, the authors do not analyze mural paintings of the residential buildings interior in Eastern Galicia,

especially of the entrance spaces, which are a buffer zone between outside and inside of the building. Thus, at present, numerous design elements that are in the entrance spaces of residential buildings are at risk of extinction. That is why we need to stress the problem of preservation of the authentic artistic paintings within the program of lobbies and stairwells decoration in the residential buildings of Eastern Galicia at the end of the XIXth – first third of the XXth century. For this reason, our research is relevant and topical.

The objectives of this article are to typologize artistic mural paintings in the decoration of the entrance spaces of residential buildings in Eastern Galicia at the end of the XIXth – first third of the XXth century according to the stylistic forms (neo-gothic, neo-renaissance, neo-baroque, neo-rococo, in the empire style and modern) and to classify them into thematic (mythological and allegorical images) and ornamental compositions.

**Methods.** The article uses a complex method of architectural-stylistic and art-study analysis, which covers traditional general scientific approaches to the solution of the tasks. Additionally, the method of field studies has been applied, through which we can obtain reliable information on the status of entrance spaces of living buildings in modern conditions.

According to the results of the field studies, the mural paintings in the decoration of the entrance spaces of residential buildings in East Galicia of the late XIXth – first third of the XXth century have been analyzed. Types of paintings were typologies (neo-gothic, neo-renaissance, neo-baroque, neo-rococo, in the empire

style and modern). The mural paintings are classified according to the motives (mythological and allegorical images) and ornamental compositions. The correlation between the adornment of ceilings and walls and other arts in the decoration of the entrance spaces of the Eastern Galician residential buildings at the end of the XIXth – first third of the XXth century has been traced.

**Conclusions.** The architecture of each historical period is characterized by a certain color scheme. In the palette of paintings of the late XIXth – early XX centuries the pastel shades are dominant. They create a particularly elevated atmosphere in the interior of the entrance spaces due to the nuance of tone and color. The architectural and artistic themes on the facades of a building are often supported in the interior – entrance spaces. The stylish total ability of decoration does not interfere with their complex texture and color, which is used, all the elements highlight each other, transferring in the tonal emotionality of the system set by the paintings. Unfortunately, the number of mural paintings in the entrance spaces of residential buildings are often being fixed or non-professionally restored (like the mural paintings on 14 Kravchuk St. in Lviv). Because of these factors, the authentic colors fade away and their value significantly decreases. Moreover, mural paintings often crumble as time passes.

**Key words:** mural paintings, interior design, entrance space, living architecture, residential buildings, synthesis of art



Іл. 1. Художній розпис в стилістиці неоренесансу. м. Львів, вул. Пекарська, 48 (фото – У. Щевйова)



Іл. 2. Художній розпис в стилістиці неоренесансу. м. Львів, вул. Л. Глібова, 15 (фото – У. Щевйова)



Іл. 3. Художній розпис в стилістиці неоренесансу. м. Львів, вул. І. Франка, 40 (фото – У. Щевйова)



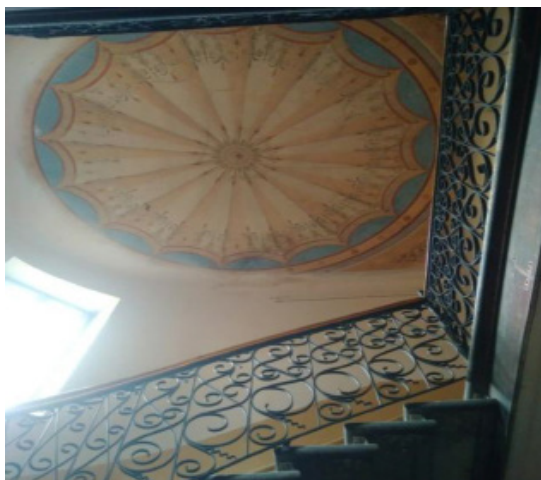
Іл. 4. Художній розпис в стилістиці необароко. м. Львів, вул. А. Чехова, 28 (фото – У. Щевйова)



Іл. 5. Художній розпис в стилістиці необароко. м. Львів, вул. акад. М. Кравчука, 10 (фото – У. Щевйова)



Іл. 6. Художній розпис в стилістиці необароко. м. Івано-Франківськ, вул. акад. Січових Стрільців, 10 (фото – У. Щевйова)



Іл. 7. Художній розпис в стилістиці ампіру. м. Львів, вул. П. Ковжуна, 3 (фото – У. Щевйова)



Іл. 8. Художній розпис в стилістиці ампіру. м. Львів, вул. К. Левицького, 7 (фото – У. Щевйова)



Художні розписи у програмі оздоблення вхідних просторів житлових споруд Східної Галичини кінця XIX – першої третини XX ст.



Іл. 9.



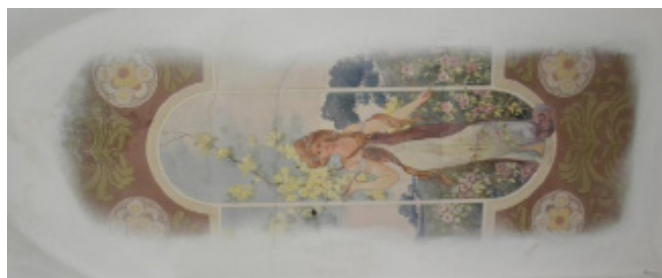
Іл. 10.



Іл. 11



Іл. 12



Іл. 13.

Іл. 9. Художній розпис в стилістиці сецесії.  
м. Львів, вул. Севастопольська, 4  
(фото – У. Щевйова)

Іл. 10. Художній розпис в стилістиці сецесії.  
м. Львів, вул. С. Бандери, 22  
(фото – У. Щевйова)

Іл. 11. Художній розпис в стилістиці сецесії.  
м. Львів, вул. Новий Світ, 3  
(фото – У. Щевйова)

Іл. 12. Художній розпис в стилістиці сецесії.  
м. Львів, вул. акад. С. Єфремова, 4  
(фото – У. Щевйова)

Іл. 13. Художній розпис в стилістиці сецесії.  
м. Львів, вул. С. Бандери, 47-а  
(фото – У. Щевйова)