

СОЦІАЛЬНИЙ ІНТЕЛЕКТ СТУДЕНТІВ ЯК ЧИННИК ФОРМУВАННЯ ПСИХОЛОГІЧНОЇ ГОТОВНОСТІ ДО ПРОФЕСІЙНОЇ ДІЯЛЬНОСТІ

УДК 159.925

Ю. С. Федорі

Соціально-економічні перетворення, які відбуваються в Україні за останні десятиріччя, сприяли зміні вимог, що висуваються до фахівців різного профілю. Це, у свою чергу, викликало необхідність кардинальних змін у системі вищої професійної освіти, виникнення її нових функцій і тенденцій підготовки фахівців, адаптованих до ринку праці.

Сучасний вищий навчальний заклад має випускати фахівця, який виконує професійні завдання на високому рівні майстерності – швидко, точно і оригінально вирішує як ординарні, так і неординарні завдання певної предметної сфери. Причому підхід, що характеризує спеціаліста лише як носія професійних якостей, піддається критиці, оскільки відсуває на другий план власне особистий рівень, який характеризує професіонала як носія індивідуального світогляду, особистісних позицій, що стосуються етичного, морального та духовного виміру.

Соціальний інтелект, будучи провідним компонентом успішності включення людини в соціальне життя суспільства, створює сприятливі передумови для саморозкриття, самореалізації і самоактуалізації особистості професіонала. Незважаючи на підвищений останнім часом інтерес психології до феномену соціального інтелекту, залишаються недостатньо відпрацьованими питання, пов'язані з виокремленням структури соціального інтелекту, чинників та умов його розвитку в процесі професійної підготовки фахівців різного профілю.

Професії педагога й економіста є одними з найпоширеніших у вузівському навчанні. Професія педагога приділяє вагоме значення людському чиннику, оскільки процес навчання і виховання – це, перш за все, процес

взаємодії вчителя та учня. Це вимагає від вчителя здатності до адекватного сприйняття, розуміння і прогнозування поведінки всіх суб'єктів взаємодії, тобто розвиненого соціального інтелекту. Незважаючи на визнання соціального інтелекту як професійно важливої якості педагога, його вивченню в цій сфері приділялася незначна увага (Є. О. Карандишева, Л. О. Риков, М. О. Лукічева, С. В. Руденко). Значно більша увага приділяється вивченню соціального інтелекту в структурі професійно важливих якостей психолога (Н. О. Амінов, О. М. Власова, Дж. Гилфорд, В. М. Куніцина, Л. О. Ляховець, Н. В. Чепелева та ін.).

Що стосується професії економіста, то нещодавно її значущими характеристиками вважалися наявність професійних економічних знань, уміння ефективно організувати виконання плану. Сьогодні ж, в умовах ринкової економіки, орієнтованої на споживача, вимоги до особистості економіста-професіонала зазнали суттєвих змін [6]. Так, О. М. Картежніковою [2] у структурі професійно важливих якостей економістів було виокремлено блок соціальних ознак, який містить такі складові: уміння спілкуватися, здатність розуміти людей, готовність враховувати думку інших людей тощо. Усі ці якості безпосередньо пов'язано із соціальним інтелектом.

Аналіз літератури щодо зазначеної проблеми свідчить про те, що вивчення особливостей соціального інтелекту студентів педагогічних та економічних спеціальностей в аспекті формування психологічної готовності до професійної діяльності є досить актуальним.

Метою цієї статті є вивчення соціального інтелекту студентів педагогічних та економічних спеціальностей.

При обґрунтуванні теоретичної моделі дослідження ми опиралися на концепцію А. І. Савенкова, який виокремлює три компоненти соціального інтелекту: когнітивний, емоційний і поведінковий [5]. Виокремлені складові виступили психодіагностичними критеріями нашого дослідження, відповідно до яких було підібрано методичний інструментарій:

1. Методика дослідження соціального інтелекту Дж. Гілфорда та М. Саллівена (адаптація О. С. Михайлової);

2. Методика діагностики емоційного інтелекту Емін Д. В. Люсіна.

3. Методика вимірювання компетентності соціальної взаємодії Н. М. Кодінцевої.

Вибірку дослідження склали студенти 4 курсу Донецького інституту соціальної освіти (ДІСО) спеціальностей “Початкове навчання. Психологія” (20 осіб), “Економіка підприємства” (20 осіб). Статистична обробка даних здійснювалась із використанням комп’ютерної програми STATISTIKA 6.0. Для порівняння відмінностей за виокремленими параметрами між групами використовувався t-критерій Стьюдента.

Дослідження соціального інтелекту студентів педагогічних та економічних спеціальностей ми почали з розгляду групи когнітивних критеріїв (рис. 1).

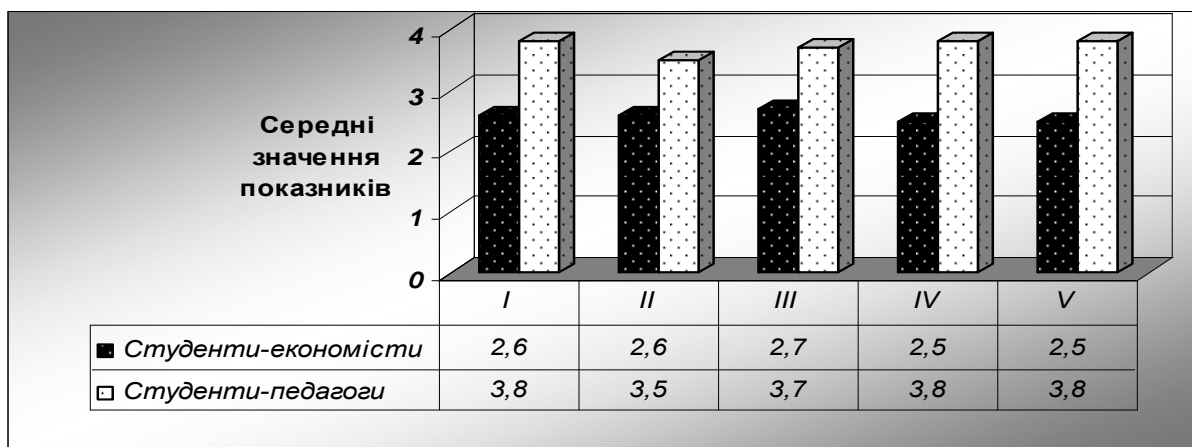


Рис. 1. Усереднений профіль соціального інтелекту студентів-педагогів та студентів-економістів

I – здатність передбачати наслідки поведінки; II – здатність правильно оцінювати стани, почуття, наміри людей за їх невербальними виявами, мімікою, позами, жестами; III – чутливість до характеру і відтінків людських взаємин; IV – здатність розпізнавати структуру міжособистісних ситуацій у динаміці; V – загальний рівень соціального інтелекту

З рис. 1 ми бачимо, що показники загального рівня соціального інтелекту студентів-економістів знаходяться в діапазоні, що нижче норми. Студенти відчувають труднощі в міжособистісних відносинах і соціальній адаптації.

Показники загального рівня соціального інтелекту студентів-педагогів знаходяться в діапазоні, який вище норми, що свідчить про успішність у міжособистісних контактах, здібності витягти максимум інформації про поведінку людей, розуміння мови невербальної поведінки, успішність прогнозування реакції людей у заданих обставинах, успішну соціальну адаптацію.

Оцінки за шкалою “здатність передбачати подальші вчинки людей на основі аналізу реальних ситуацій спілкування” у студентів-економістів знаходяться в діапазоні, який нижче середнього. Це говорить про те, що випробувані не завжди розуміють зв’язок між поведінкою та її наслідками і тому можуть потрапляти в несподівані та конфліктні ситуації. Вони недостатньо орієнтуються в загальноприйнятих нормах і правилах поведінки.

Показники за цією шкалою у студентів-педагогів відповідають середньостатистичній нормі, що свідчить про розуміння студентами зв’язку між вчинками людей та їх наслідками, здатність орієнтуватися в загальноприйнятих нормах і правилах поведінки.

Здатність оцінювати стани, почуття, наміри людей за їх невербальними виявами у студентів-економістів розвинено на рівні, що нижче норми, а у студентів-педагогів – відповідає середньостатистичній нормі. Ці показники надають нам можливість висунути припущення про те, що студенти економічних спеціальностей можуть невірно інтерпретувати ситуації спілкування. У студентів педагогічної спеціальності, навпаки, розвинено вміння вловлювати зміст невербальних реакцій при інтерпретації ситуацій спілкування.

Показники за III субтестом свідчать, що студенти-економісти є чутливими до характеру та відтінків людських взаємин, що допомагає їм розуміти мовну експресію в контексті певної ситуації, конкретних взаємин. Студенти здатні знаходити відповідний тон спілкування з різними співрозмовниками в різних ситуаціях і виявляють рольову пластичність. Студенти-педагоги добре розуміють характер та відтінки людських взаємин,

тому успішно інтерпретують слова співрозмовника залежно від контексту ситуації спілкування. Можна прогнозувати, що обстежувані вміють знайти відповідний тон спілкування з різними співрозмовниками в різних ситуаціях, мають великий репертуар рольової поведінки.

Показники здатності розпізнавати структуру міжособистісних ситуацій у динаміці у студентів-економістів знаходяться в межах, що нижче норми, тобто студенти відчують труднощі в розумінні динаміки міжособистісних відносин. Вони часто не здатні шляхом логічних міркувань усвідомити мотиви поведінки людей, вибудувати відсутні ланки в розвитку подій, передбачити наслідки поведінки учасників взаємодії. Можна прогнозувати знижені можливості адаптації в різних системах людських взаємин (сімейних, ділових, дружніх тощо).

Студенти-педагоги вміють аналізувати складні ситуації взаємодії людей, розуміють логіку їх розвитку, відчують зміну сенсу ситуації при включенні в комунікацію різних учасників. Шляхом логічних умовиводів вони можуть добудовувати невідомі, відсутні ланки в ланцюзі цих взаємодій, передбачати як людина поведе себе надалі.

Далі ми досліджували емоційний інтелект студентів. З рис. 2 ми бачимо, що показники емоційного інтелекту студентів обох груп знаходяться в межах середніх. Студенти мають здібності до розуміння емоційного стану людини на основі зовнішніх виявів емоцій і вміння викликати в інших людей ті чи інші емоції, знижувати інтенсивність небажаних емоцій і навіть до усвідомлення й управління своїми емоціями. Однак, слід зазначити, що при середньому рівні вираженості шкал емоційного інтелекту показники за шкалами MEI та VEI студентів-педагогів є вищими, ніж у студентів-економістів.

Що стосується компетентності соціальної взаємодії (рис. 3), то результати дослідження в групі студентів-економістів свідчать про її контрпродуктивний рівень. Студенти уникають соціальних контактів або йдуть у спілкуванні за ситуацією, не знають або погано знають норми і стереотипи соціальної

поведінки, механізми розвитку міжособистісних відносин, не використовують творчий підхід у вирішенні ситуацій соціальної взаємодії.

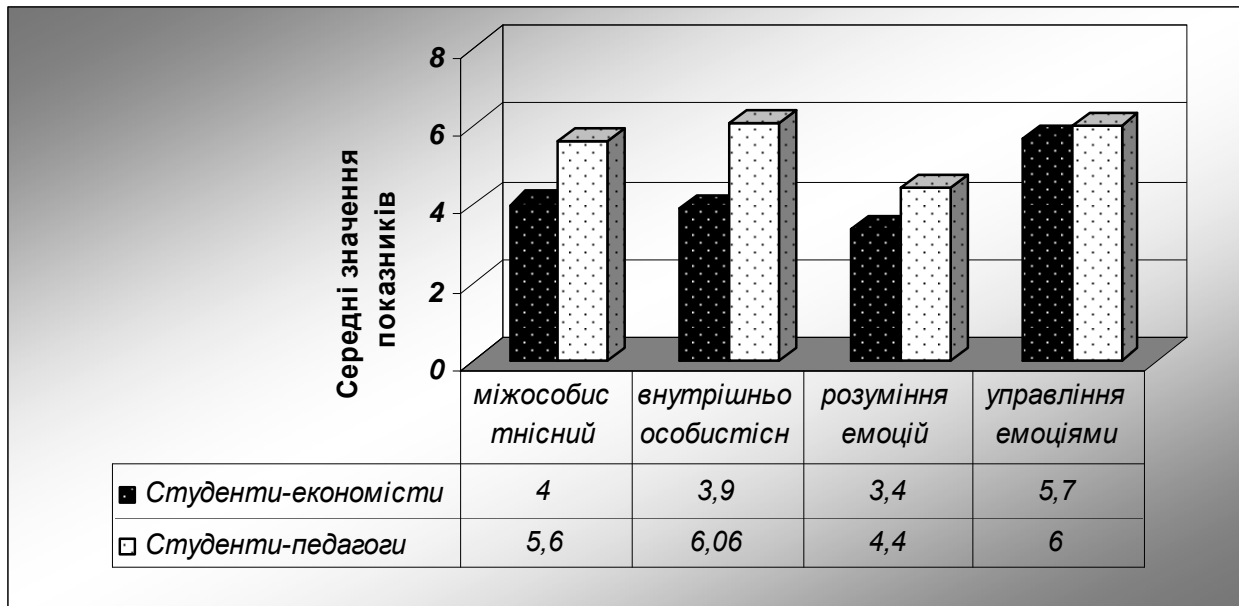


Рис. 2. Усереднений профіль емоційного інтелекту студентів

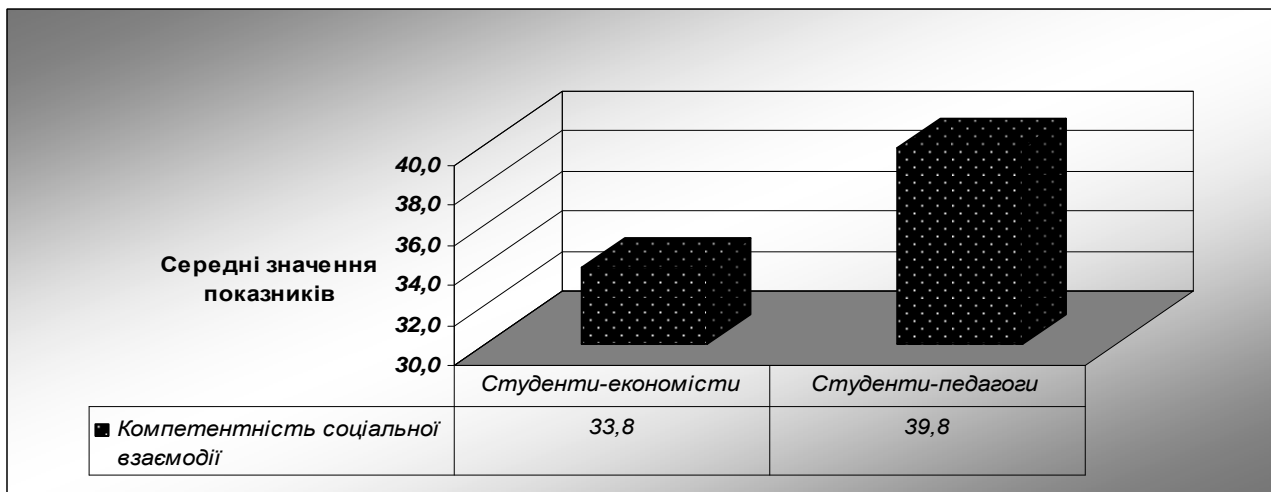


Рис. 3. Компетентність соціальної взаємодії студентів

Для студентів-педагогів характерним є нормативний (стереотипний) рівень компетентності соціальної взаємодії. Студенти у спілкуванні використовують загальновідомі або заготовлені сценарії – стереотипні моделі соціальної взаємодії. У них недостатньо вироблено власні “копінг-стратегії” та “копінг-механізми”. Вони знають механізми розвитку міжособистісних відносин, відрізняються середнім рівнем оригінальності в мисленні і поведінці,

нечасто використовують нестандартні шляхи вирішення проблемних ситуацій у спілкуванні.

Значущі відмінності соціального інтелекту студентів-педагогів та студентів-економістів занесено в таблицю.

Таблиця

Результати порівняльного аналізу соціального інтелекту студентів-педагогів і студентів економістів

Компонент	Показник значущості	Рівень значущості
Здатність передбачати наслідки поведінки	ткр. = 3,4	$p \leq 0,01$
Здатність правильно оцінювати стани, почуття, наміри людей за їх невербальними виявами, мімікою, позами, жестами	ткр. = 4,6	$p \leq 0,001$
Здатність правильно розуміти мовну експресію в контексті певних взаємин	ткр. = 2,9	$p \leq 0,01$
Здатність розпізнавати структуру міжособистісних ситуацій у динаміці	ткр. = 3	$p \leq 0,01$
Загальний рівень соціального інтелекту	ткр. = 3,9	$p \leq 0,001$
Міжособистісний емоційний інтелект	ткр. = 2,3	$p \leq 0,05$
Внутрішньоособистісний емоційний інтелект	ткр. = 3,5	$p \leq 0,001$
Рівень компетентності соціальної взаємодії	ткр. = 6	$p \leq 0,001$

Отже, студенти-економісти відчують труднощі в міжособистісних відносинах та соціальній адаптації, не завжди розуміють зв'язок між поведінкою та її наслідками і тому можуть потрапляти в несподівані та конфліктні ситуації. Однак, студенти чутливі до характеру і відтінків людських взаємин, що допомагає їм розуміти мовну експресію в контексті певної ситуації, конкретних взаємовідносин, та здатні знаходити відповідний тон спілкування з різними співрозмовниками в різних ситуаціях і виявляти рольову пластичність.

Студенти-педагоги успішні в міжособистісних контактах і добре адаптовані соціально. Студенти розуміють зв'язок між вчинками людей та їх наслідками, здатні вловлювати зміст невербальних реакцій при інтерпретації ситуацій спілкування, успішно інтерпретують слова співрозмовника залежно

від контексту ситуації спілкування, мають великий репертуар рольової поведінки. Також студенти вміють аналізувати складні ситуації взаємодії людей, розуміють логіку їх розвитку, відчувають зміну сенсу ситуації при включенні в комунікацію різних учасників.

Здатність студентів-педагогів розуміти свої емоції і керувати ними (внутрішньоособистісний емоційний інтелект), а також здатність розуміти чужі емоції та керувати ними (міжособистісний соціальний інтелект) є вищими, ніж у студентів-економістів.

У соціальній взаємодії студенти-економісти мало активні, намагаються уникати соціальних контактів, погано знають соціальні нормативи і стереотипи, у разі виникнення проблемних ситуацій у соціальній взаємодії намагаються перекласти ініціативу на партнера. Студенти-педагоги в соціальній поведінці воліють діяти за заздалегідь заготовленими шаблонами, опираються у вирішенні соціальних ситуацій на загальноприйняті норми та стереотипи. Студенти обох груп не мають достатніх ресурсів для творчого вирішення проблемних ситуацій у соціальній взаємодії або в силу певних причин не готові до застосування креативного підходу в соціальній поведінці.

Результати нашого дослідження свідчать, що необхідно приділяти пильну увагу формуванню соціального інтелекту студентів, особливо економічних спеціальностей, адже саме у вищому навчальному закладі відбувається особистісне і професійне становлення фахівця.

Перспективними напрямками подальших наукових досліджень цієї проблеми є розробка моделі соціального інтелекту з метою дослідження та виокремлення компонентів, найменш розвинених у студентів педагогічних і економічних спеціальностей; розробка й апробація програми розвитку соціального інтелекту студентів.

Список використаної літератури

1. Зеер, Э. Ф. Модернизация профессионального образования: компетентностный подход / Э. Ф. Зеер. – М., 2005. – 217 с.

2. Картежникова, А. Н. Контекстный подход к обучению математике как средство развития профессионально значимых качеств будущих экономистов-менеджеров : автореф. дисс. на соискание научн. степени канд. пед. наук : спец. 13.00.02 “Теория и методика обучения и воспитания (по областям и уровням образования)” / А. Н. Картежникова. – Омск, 2005.

3. Ляховець, Л. О. Особливості формування соціального інтелекту у майбутніх психологів : автореф. дис. на здобуття наук. ступеня канд. психол. наук : спец. 19.00.05 “Соціальна психологія, психологія соціальної роботи” / Л. О. Ляховець. – К., 2009.

4. Руденко, С. В. Социальный интеллект как фактор успешности педагогической деятельности / С. В. Руденко // Практична психологія та соціальна робота. – 2007. – № 12. – С. 7–12.

5. Савенков, А. И. Эмоциональный и социальный интеллект как предикторы жизненного успеха / А. И. Савенков // Вестник практической психологии образования. – 2006. – № 1. – С. 30–38.

6. Фитьмова, А. А. Психологические особенности развития когнитивных процессов студентов экономических специальностей / А. А. Фитьмова // Сборник научных трудов СевКавГТУ. Серия “Гуманитарные науки”. – 2009. – № 7. – С. 38–45.

Рецензент: доктор психологічних наук, професор Лефтеров В. О.