

Список використаних джерел

1. Григорьев В. А. Эволюция местного самоуправления. Отечественная и зарубежная практика : монография / В. А. Григорьев. - К. : Истина, 2005. - 424 с.
2. Парахина В. Н. Муниципальное управление : учеб. пособие / В. Н. Парахина, Е. В. Галеев, Л. Н. Ганшина. - М. : КНОРУС, 2007. - 496 с.
3. Проблеми формування добрососудного, належного місцевого самоврядування : зб. матеріалів та док. / заг. ред. М. Пухтинського. - К. : Атіка, 2008. - 600 с.
4. Пронкин С. В. Государственное управление зарубежных стран : учеб. пособие / С. В. Пронкин, О. Е. Петрунина. - 3-е изд., доп. и перераб. - М. : КДУ, 2007. - 496 с.

Олексій Корчміт,
*аспірант кафедри економічної теорії
та історії економіки НАДУ*

Pestle-аналіз мілітаризованого регіону на передконверсійному етапі

Проведено аналіз макропоказників Севастопольського мілітаризованого регіону. Запропоновано запровадження низки заходів на передконверсійному етапі з метою стабілізації соціально-економічного становища в регіоні й розроблено механізми державного регулювання інвестиційного забезпечення конверсії у перспективі.

Ключові слова: механізми державного регулювання, інвестиції, конверсія, інноваційні технології, техногенне навантаження.

The article is dedicated to the analysis of social, environmental and economic indicators of the militarized regions of Ukraine. The author proposes the introduction of a series of measures on a pre-conversion stage with the purpose of the regions' social and economic state stabilization and the realization state regulation mechanisms conversion investment support in the perspective.

Key words: public administration mechanisms, investment, conversion, innovation technologies, anthropogenic component.

Постановка проблеми та її зв'язок з найважливішими науковими і практичними завданнями. Україна успадкувала від УРСР потужний військово-промисловий комплекс. Кризові явища в оборонно-промисловому комплексі України (ОПК) набувають системних ознак через незавершеність інституційних перетворень та несформованість комплексного бачення щодо доцільних меж і пріоритетних напрямів державної підтримки цієї сфери господарювання.

Сучасний стан ОПК, зокрема в найбільш мілітаризованому Севастопольському регіоні, характеризується незатребуваністю, низькою ефективністю використання основних засобів, фізичним і моральним зносом основних виробничих фондів, відсутністю інвестиційних ресурсів.

Водночас інвестиційна привабливість ОПК у Севастопольському регіоні зростає з року в рік через можливість конверсії в перспективні галузі регіональної економіки (туристсько-рекреаційний комплекс, високотехнологічні та екологічно безпечні виробництва альтернативних джерел енергії, розвиток транспортної інфраструктури та ін.). Вихід галузі ОПК із системної соціально-економічної кризи, створення засад її динамічного розвитку та забезпечення конкурентних переваг на вітчизняному та світовому ринках безпосередньо пов'язуються із запровадженням принципово нової політики держави щодо інвестиційного забезпечення конверсії об'єктів військового призначення. Концептуальні засади розробки і запровадження такої політики мають ґрунтуватися на досягненнях сучасної інституціональної економічної теорії, а також на теорії державного управління.

Аналіз наукових досліджень і публікацій. Проблеми державного регулювання процесів конверсії та запровадження дієвих механізмів інвестиційного забезпечення перед- та постконверсійного етапів в Україні, країнах з перехідною економікою та розвинутих державах аналізуються в роботах А.Черногода [1], В.Юрчука [2], О.Пархомчука [3; 5], А.Клименко [4] та інших дослідників.

Аналіз підтвердив, що всі спроби здійснити фізичну конверсію, а саме перепрофілювати колишні оборонні підприємства на виготовлення виробів громадського призначення, принаймні, для економіки України пов'язані більше з проблемами і труднощами, ніж з користю. Підвищенню народно-господарської віддачі від оборонного комплексу має передувати цілий комплекс економічних та організаційних заходів, а саме: їх теоретичне обґрунтування в цій галузі; глибоке осмислення та вивчення зарубіжного досвіду; складання плану проведення конверсії в галузі наукових та дослідно-конструкторських розробок, прийняття закону про конверсію та військової доктрини та деякі інші [1, с. 96]. Ефективна реалізація концепції конверсії військових містечок багато в чому залежить від правильного планування конверсійних заходів, створення комплексного і реального проекту конверсії. Відсутність в Україні досвіду створення і реалізації таких проектів вимагає раціонального використання загальних основ проектування, вивчення досвіду проектування в інших державах, де відбуваються подібні процеси [2, с. 63].

Виділення невирішених раніше частин загальної проблеми. Аналіз наукових джерел засвідчив, що й досі не розроблено систему попереднього (передконверсійного) аналізу та прогнозування динаміки макропоказників на територіях, які підлягають демілітаризації. Відсутня загальнодержавна Концепція залучення державних та іноземних інвестицій до процесу конверсії, а також програмно-цільового управління їх освоєнням.

Постановка завдання. У цьому контексті метою статті є оцінка комплексу показників життєдіяльності громад мілітаризованих регіонів на пе-

редконверсійному етапі з подальшим визначенням пріоритетних напрямів розвитку механізмів державного регулювання інвестиційного забезпечення конверсії об'єктів військового призначення.

Виклад основного матеріалу дослідження. Конверсія є складовою частиною процесу демілітаризації. Систематизуючи процес демілітаризації згідно з публікаціями [1-5], а також доповнюючи їх, можна виділити такі основні складові цього процесу:

- роззброєння, що полягає в скороченні й ліквідації застарілих озброєнь разом із згортанням відповідної інфраструктури їх забезпечення та перенаснащення збройних сил сучасною військовою технікою;
- конверсія військової економіки, тобто перехід підприємств від виробництва застарілої продукції виключно військового призначення до виробництва сучасної військової техніки за державним замовленням і на експорт, а також опанування виробництва інноваційної продукції на потреби ринку;
- згортання військово-мобілізаційних систем та перепрофілювання підготовленого резерву;
- перегляд тематики науково-дослідницької роботи для забезпечення ефективної конверсії ОПК;
- формування антимілітаристської культури;
- утвердження парадигми щодо політико-економічного врегулювання потенційних військових конфліктів.

Таким чином, передконверсійним етапом є скорочення об'єктів військового призначення та, відповідно, озброєння. На регіональному рівні цей етап завжди пов'язаний з низкою соціально-економічних потрясінь, пов'язаних насамперед з вивільненням як військових, які мають опанувати цивільні професії, так і висококваліфікованих працівників, зайнятих в інфраструктурі забезпечення і ОПК. Реалізація передконверсійного етапу в сучасних умовах не має достатнього інституціонального забезпечення та методологічного базису. Зокрема, досі не розроблена модель оптимального формування альтернативної економіки зі збереженням та подальшим розвитком основних чинників формування регіональної економіки.

Складність проведення передконверсійного етапу можна проілюструвати на прикладі міста Севастополя, на соціально-економічний стан якого вплинули: закінчення "холодної війни", розпад СРСР, зміна військової доктрини, розподіл Чорноморського флоту (ЧФ), економічна криза 90-рр. Разом все це призвело до елімінації містоутворюючої ролі Севастопольської військово-морської бази, унаслідок чого опинилися без роботи та джерел існування тисячі родин офіцерів, мічманів і цивільних службовців, співробітників підприємств флотської інфраструктури та відомчої соціально-культурної сфери. Скорочення військово-морських сил суттєво обмежило

функціонування таких галузей, як суднобудівництво, судноремонт, приладобудування, які орієнтувалися на оборонні замовлення [4].

Найбільш оптимальним методом при визначенні напрямів загальнодержавної концепції конверсії об'єктів військового призначення (ОВП) є застосування PESTLE-аналізу для вивчення конверсії безпосередньо ОВП та її впливу на економіку, екологію, населення, виробництва ОПК, інфраструктуру забезпечення. PESTLE-аналіз передбачає дослідження факторів, що за характером є: політичними (Political), економічними (Economic), соціальними (Social), технічними (Technical), юридичними (Legal), а також факторів, які визначають вплив на довкілля (Environmental).

Для успішної реалізації концепції необхідно виявити, врахувати значені складові PESTLE-аналізу і на підставі вивчення їх результатів розробити запобіжні заходи щодо їх усунення або послаблення їх дії. У процесі виконання концепції має бути здійснено моніторинг цих факторів.

Вибрані фактори макросередовища не вичерпують усі потенційні та очікувані впливи на нього, але вони найбільш суттєво впливають на проблемне поле й взаємопов'язані. Наприклад, низький рівень технологічного укладу впливає на погіршення екології, що, в свою чергу, зумовлює появу низки соціальних проблем: скорочення тривалості життя, збільшення видатків на охорону здоров'я тощо. Нестабільність політичної ситуації в регіоні стримує здійснення іноземних інвестицій, що, відповідно, обмежує доходи місцевого бюджету та видатки на утримання соціально-гуманітарної інфраструктури.

Вважаємо за доцільне на етапі скорочення об'єктів військового призначення зосередити увагу, насамперед, на тому, як впливає цей процес на соціально-економіко-екологічне становище територіальної громади міста.

Тенденції технологічного розвитку сучасних військових сил, зокрема військових флотів, свідчать про те, що роль об'єднань великих надводних кораблів (із значними за чисельністю екіпажами, обслуговуючими частинами, береговою інфраструктурою і т.ін.) на таких морях, як Чорне, буде незмінно знижуватися. На початок 2009 р. у бойовому складі Чорноморського флоту Росії залишилось лише 13 великих кораблів: флагман, ракетний крейсер "Москва", 2 великих протичовнових кораблі, 3 сторожовики і 7 великих десантних кораблів [6, с. 45]. Тому великою є ймовірність того, що значущість цих баз як роботодавців для населення Севастополя та замовників для міських підприємств дедалі більше знижуватиметься. Отже, частка відрахувань податків та зборів від підприємств та установ Чорноморського флоту до місцевого бюджету зменшується, особливо протягом останніх п'яти років. Екстраполяція процесу при збереженні тенденції з високим ступенем вірогідності зводить нанівець участь військових частин у доходній частині міського бюджету у 2018 р. (рис. 1).

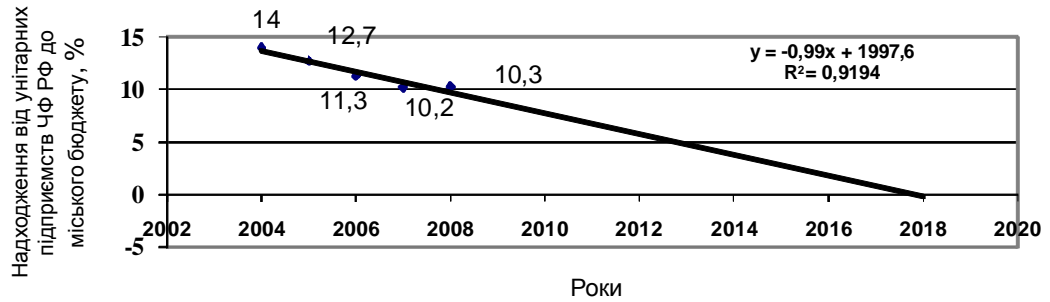


Рис. 1. Питома вага податкових відрахувань підприємствами та установами Чорноморського флоту в загальному обсязі податкових надходжень до бюджету міста Севастополя та прогнозування подальшого розвитку процесу, %

Аналогічна тенденція спостерігається і стосовно структури доходів населення. Згідно з даними Пенсійного фонду, питома вага фонду оплати праці на структурних підрозділах військових формувань у загальному обсязі оплати праці по Севастополю скоротилася з 32,7% у 2002 р. до 15,1% у 2008 р. [7, с. 57]. Відповідно до експертних досліджень, у яких враховується тіньовий обіг коштів, частка доходів мешканців у вигляді заробітної плати як вільнонайманих працівників на об'єктах Чорноморського флоту знизилася до 3% (рис. 2) [4].

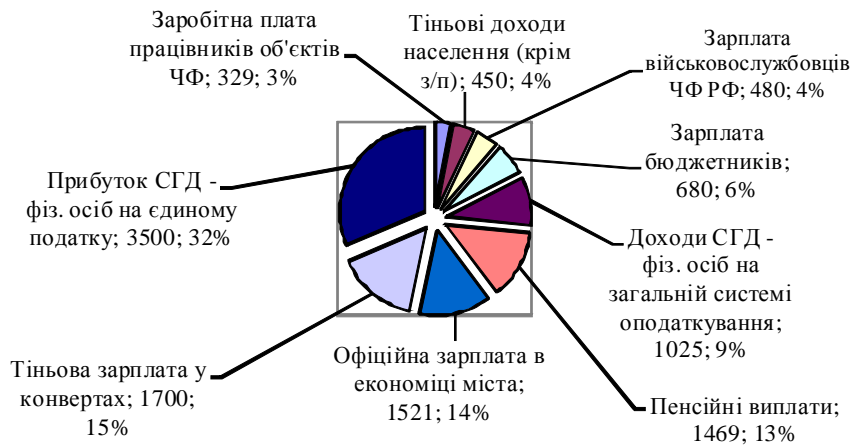


Рис. 2. Структура доходів населення міста Севастополя за 2008 р., млн грн, % [4]

Відсутність упорядкованої системи державних замовлень призвела до хронічної збитковості підприємств інфраструктури забезпечення флоту і ОПК, значної втрати їх виробничого та кадрового потенціалу. Протягом останніх семи років (2002-2008 рр.) чисельність вільнонайманих праців-

ників на підприємствах Чорноморського флоту Російської Федерації скоротилась з 22,6 до 17,4 тис. осіб, тобто на 23% [7, с. 28], а тільки за 2009 р. - ще на 1,12 тис. працівників [8], що дає підстави з вірогідністю понад 80% (за умови збереження існуючої тенденції) прогнозувати участь у виробничому процесі підприємств ЧФ РФ у 2016 р. лише 10 тис. мешканців Севастополя (рис. 3).

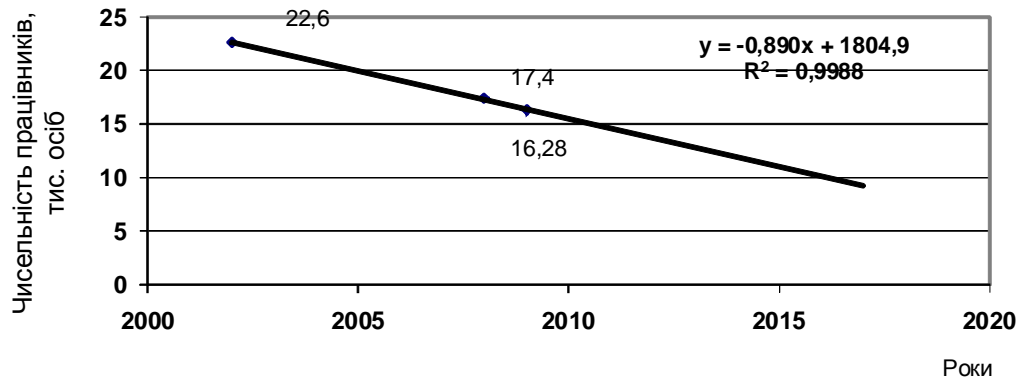


Рис. 3. Динаміка чисельності працівників підприємств Чорноморського флоту РФ та прогнозування подальшого розвитку процесу, тис. осіб

На початок 2009 р. в Севастополі на 187,4 тис. працюючих осіб припадало 116 тис. пенсіонерів. Загальна сума бюджетних видатків на пенсії за 2008 р. становила 1,486 млрд грн, а надходжень внесків від місцевих платників - 0,971 млрд грн, тобто забезпеченість власними коштами на фінансування усіх пенсійних видатків становить лише 65,4% [7, с. 2-4]. Незважаючи на те, що забезпечення військових пенсій завжди здійснювалось трансфертом з державного бюджету, все одно спостерігається негативна динаміка: у 2002 р. місто забезпечувало фінансування пенсій (за винятком військових) на 146% із власних надходжень, а вже у 2008 р. - тільки на 94,5% [7, с. 19]. Таким чином, шляхом простої екстраполяції вказаної тенденції можна зробити припущення, що в 2014 р. мілітаризоване місто взагалі буде неспроможне забезпечувати місцевих мешканців пенсіями з власних надходжень (рис. 4).

Одна з причин цього - зменшення частки внесків від об'єктів Чорноморського флоту. Водночас збитковість діяльності зазначених підприємств призвела до заборгованості з податків та обов'язкових соціальних відрахувань. На початок 2009 р. заборгованість зі сплати до Пенсійного фонду досягла 2,72 млн грн та 1,4 млн грн із заробітної платні, що відповідно становить 39,2 і 26% від загальної заборгованості в місті Севастополі. Отже, з

одного боку, об'єкти військового призначення все що відіграють важливу роль у соціальному захисті непрацездатного населення похилого віку, а з другого - обсяги виробництва, що втрачаються з року в рік, призвели до набуття Севастополю статусу "дотаційного міста" у сфері пенсійного забезпечення.

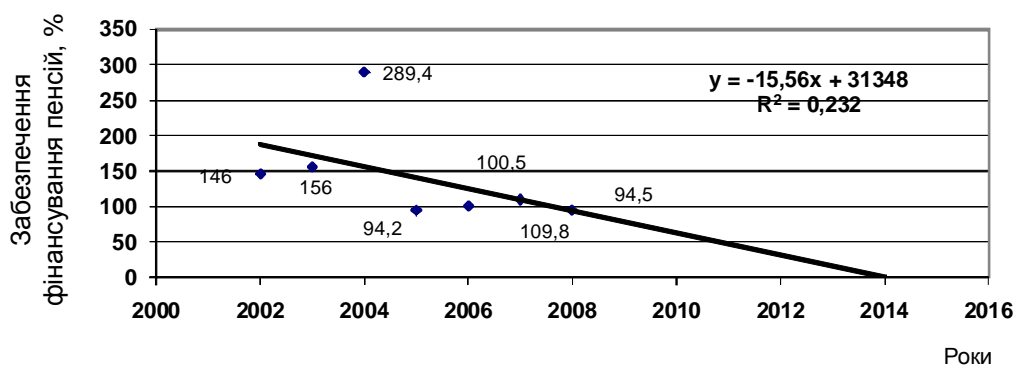


Рис. 4. Динаміка забезпечення фінансування цивільних пенсій за рахунок власних надходжень до Пенсійного фонду в Севастополі та прогнозування подальшого розвитку процесу, %

Варто оцінити техногенне навантаження (екологічний вплив), що здійснюється військовими частинами, підприємствами та установами Чорноморського флоту Російської Федерації на навколишнє середовище, та його питому вагу в загальному техногенному навантаженні міста. Розрахунки щодо техногенного навантаження на довкілля ґрунтуються на аналітичному матеріалі, отриманому під час інспекційних перевірок, проведених у 2000-2007 рр. на 569 земельних ділянках, розміщених на території міста [9, с. 37].

Особливістю джерел Чорноморського флоту, що забруднюють атмосферу міста, є наявність котельних, що працюють на вугіллі і флотському мазуті. Необхідність розміщення таких джерел на території військових частин визначається вимогою їх забезпечення теплом для нормального функціонування, а також відсутністю в період їх розташування (у 40-50 рр. минулого сторіччя) системи централізованого теплопостачання. Тому джерела теплопостачання у вигляді котельних розміщені практично в кожній частині ЧФ і забезпечуються екологічно небезпечними видами палива. Порівняно з газом використання флотського мазуту і кам'яного вугілля додатково збільшує номенклатуру забруднюючих речовин (пил, сірчистий ангідрид, п'ятиокис ванадію) і потужність викидів у 2-4 рази.

Оцінка забруднення поверхневих вод, морської акваторії та рельєфу місцевості господарсько-побутовими водами свідчить про таке співвідношення: з 49 випусків забруднених стічних вод, виключаючи стоки зливової каналізації, 21 випуск припадає на стоки ЧФ РФ. Особливість скидів військо-

вих частин полягає у повній відсутності біологічного та механічного очищення забруднюючих вод. Відносна нечисленність частин ЧФ (до 100) порівняно з цивільними підприємствами (понад 4 тис.) визначає досить незначну їх участь у забрудненні міста твердими промисловими і побутовими відходами [7, с. 42]. При цьому окремі унітарні підприємства інфраструктури російського флоту утворюють та розміщують на своїй території відходи першого та другого класів небезпеки в досить значних обсягах.

Таким чином, сумарне техногенне навантаження від об'єктів військового призначення Чорноморського флоту Російської Федерації посідає друге місце за сферами забруднення (гідро-, літо- і атмосфери) після цивільних підприємств міста (рис. 5).

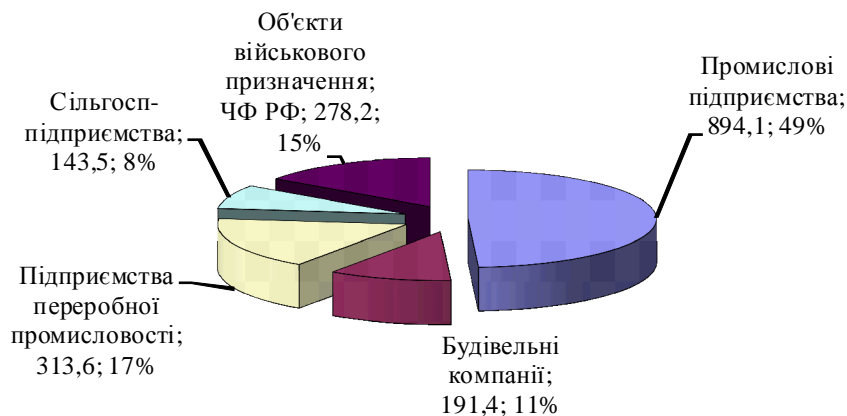


Рис. 5. Техногенне навантаження на довкілля міста Севастополя за групами підприємств станом на 1.01.2005 р., тис. т, %

Водночас така складова ОПК, як об'єкти морського господарського комплексу (земельні ділянки на узбережжі, гідротехнічні споруди), має значний інвестиційний потенціал. За даними державного земельного кадастру та управління економіки Севастопольської міської державної адміністрації, тільки вартість земельних ділянок, що перебувають у користуванні Російської Федерації для потреб Чорноморського флоту в адміністративно-територіальних межах міста Севастополя, становила 3,859 млрд грн.

Комплекс економічних, соціальних та екологічних проблем поглиблюється тим, що бюджет міста несе щорічні витрати, пов'язані з необхідністю утримання інфраструктури військових формувань Чорноморського флоту Російської Федерації і наданням соціальних послуг військовослужбовцям і членам їхніх сімей, а також прямі втрати, а саме: з 1999 р. з доходів міста повністю вилучені надходження до місцевого бюджету за таким джерелом, як плата за землю, що займають військові формування Чорноморського флоту Російської Федерації, і платежі за розміщення відходів, ски-

дання і викиди забруднюючих речовин в рахунок погашення державного боргу за енергоносії. За попередніми розрахунками міської державної адміністрації, обсяг щорічних податкових втрат за вказаним джерелом становить 26,4 млн дол. США, або 27% від загальної суми щорічних розрахункових платежів Російської Федерації за користування земельними ділянками з розміщеними на них об'єктами берегової інфраструктури і радіочастотними ресурсами, що зараховуються в рахунок погашення частини державного боргу України перед Російською Федерацією (97,75 млн дол. США), визначеної базовою Угодою [10].

Висновки з дослідження та перспективи подальших розвідок у даному науковому напрямі. Проведений PESTLE-аналіз дав змогу виявити тенденцію регресивних процесів соціально-економічного розвитку мілітаризованого регіону на передконверсійному етапі: використання незмінного обсягу ресурсів (земельних, акваторій), інвестиційна привабливість яких зростає, супроводжується погіршенням стану довкілля, незворотними економічними (зменшення податків, перерозподіл орендної плати) та соціальними (зниження відрахувань до соціальних фондів, зростання безробіття, заборгованість із заробітної плати) втратами. На підставі аналізу визначені заходи, що в разі їх реалізації дадуть змогу вирішити проблеми на всіх етапах конверсії:

- розробити нормативно-правові засади щодо створення територій пріоритетного розвитку або спеціальних економічних зон для забезпечення інвестиційними ресурсами конверсії об'єктів військового призначення на регіональному рівні;
- підготувати пропозиції щодо розбудови інноваційної інфраструктури (індустріальний парк, технологічний парк, інноваційний бізнес-інкубатор) на демілітаризованій території Севастополя;
- розробити проект використання інфраструктури Севастопольської бухти у невійськових цілях, перепрофілювання та модернізації логістичної, зокрема портової, інфраструктури;
- підготувати проект концепції розвитку демілітаризованої частини Севастополя з визначенням та обґрунтуванням пріоритетів галузевого розвитку;
- створити Фонд конверсії, що забезпечить фінансування передконверсійного етапу та наступних етапів конверсії.

Здійснення зазначеного комплексу заходів сприятиме формуванню і реалізації економічно обґрунтованої, виваженої державної політики щодо інвестиційного забезпечення конверсії об'єктів військового призначення в Україні.

Подальші наукові розвідки мають бути пов'язані з розробленням інноваційної інфраструктури, удосконаленням методик оцінки земельних ресурсів і акваторій.

Список використаних джерел

1. Черногод А. П. Конверсія в Україні: шляхи здійснення в світлі міжнародного досвіду / А. П. Черногод // Зарубіжний досвід соціально-економічної політики і проблеми зовнішньоекономічних зв'язків. - 1993. - С. 96-109.
2. Юрчук В. В. Конверсія військових містечок: що і як робити / В. В. Юрчук // Зб. наук. пр. / Київ. військ. гуманіт. ін-т. - 1998. - № 2. - С. 62-71.
3. Пархомчук О. С. Україна: конверсія для розвитку економіки та розвинута економіка для конверсії (досвід конверсії Ізраїлю й Китаю) / О. С. Пархомчук // Зарубіжний досвід соціально-економічної політики і проблеми зовнішньоекономічних зв'язків. - 1993. - С. 110-116.
4. Гучакова Т. Севастополь: осознание миссии. Город Черноморского сотрудничества и открытой экономики / Т. Гучакова, А. Клименко, С. Куницын. - Ялта : Таврич. ин-т регион. развития, 2008. - Режим доступа : <http://www.flot2017>
5. Пархомчук О. С. Альтернативна цивілізація ХХІ століття: мілітаризація або конверсія / О. С. Пархомчук // Актуальні проблеми міжнародних відносин. - 2002. - Ч. 1. - № 37. - С. 57.
6. Степченкова Т. Кілька аргументів на підтримку скорішого виведення Чорноморського флоту Російської Федерації з території України / Т. Степченкова // Чорномор. безпека. - 2009. - № 2. - С. 45-47.
7. Матеріали Колегії Головного управління пенсійного фонду України у місті Севастополь, 30 берез. 2009 р. : аналіт. зап. - Севастополь : Голов. управ. ПФУ у місті Севастополь, 2009. - 65 с.
8. Самар В. Не спешите радоваться, не опоздайте огорчиться / В. Самар // Зеркало недели. - 2009. - № 9. - С. 3.
9. Корчмит Ю. В. Оценка техногенного воздействия на окружающую среду воинских частей Черноморского флота Российской Федерации, дислоцирующихся в г. Севастополе / Ю. В. Корчмит, А. А. Леонов // Вестн. Севастоп. нац. техн. ун-та. - 2008. - № 88. - С. 17-22.
10. Угода між Російською Федерацією та Україною про статус та умови перебування Чорноморського флоту Російської Федерації на території України : Закон України від 24 берез. 1999 р. № 547-XIV // Офіц. сайт Верховної Ради України. - 2009. - Режим доступу : <http://www.zakon.rada.gov.ua>