

УДК 331.526

М. М. Жибак,
кандидат економічних наук, доцент,
О. Г. Пасемник,
старший викладач,
О. М. Саранчук,
асистент, ВП НУБіП України "Бережанський агротехнічний інститут"

ВИКОРИСТАННЯ ТРУДОВИХ РЕСУРСІВ АГРАРНИМИ ПІДПРИЄМСТВАМИ У ЗАХІДНОМУ РЕГІОНІ

У статті розглянуто сутність поняття "трудові ресурси". На основі статистичних даних показано процес використання трудових ресурсів аграрними підприємствами Західного регіону. Акцентовано увагу на негативних тенденціях щодо суттєвого зменшення сільського населення, залученого в сільське господарство, зокрема його вивільнення в результаті зменшення кількості сільськогосподарських підприємств.

In the article is considered the essence of notion "labour resources". Based on the statistic data is shown the process of usage of labour resources by agricultural enterprises of Western region. Attention is paid on negative tendencies about essential decrease of rural population which works in agriculture, particular its emancipation as a result of decrease of quantity of agricultural enterprises

Ключові слова: трудові ресурси, сільське населення, сільське господарство, працездатне сільське населення, сільськогосподарські угіддя, продуктивність, сезонність.

Keywords: labour resources, rural population, agriculture, able to work population, agricultural lands, productiveness, seasonality.

ПОСТАНОВКА ПРОБЛЕМИ ТА АНАЛІЗ ОСНОВНИХ ПУБЛІКАЦІЙ

Трудові ресурси — частина населення, яка має необхідний фізичний розвиток, розумові здібності та знання для роботи в усіх сферах економічної діяльності. До складу трудових ресурсів включаються особи у працездатному віці, крім інвалідів I та II груп та громадян, що одержують пенсію на пільгових умовах, які не працюють та особи пенсійного віку і підлітки, зайняті в галузях економіки. Соціальною суттю категорії "трудових ресурсів" становлять люди у певних виробничих умовах, а економічною — робочий час, необхідний для виконання суспільно корисної праці.

Вагомий внесок у дослідження питань трудових ресурсів села, управління трудовими ресурсами зробили такі вітчизняні вчені-економісти, як Д.П. Богиня, С.І. Бандур, В.В. Вітвіцький, О.А. Грішнова, В.С. Дієсперов, Г.І. Купалова, О.В. Крушельницька, М.П. Поліщук та ін.

Передусім зауважимо, що поняття "трудові ресурси" в економічну теорію та практику ввів відомий радянський економіст С.Г. Струмлінін, який за матеріалами перепису 1920 р. розробив демографічний прогноз чисельності населення. Відтоді термін "трудові ресурси" використовується

в основному як планово-обліковий показник [1]. До 70-х років "трудові ресурси" вважали категорією кількісного порядку і використовували для складання балансів праці та обліку кількості працездатного населення. Пізніше трудові ресурси розглядають як працездатне населення, робоча сила, працівники [2].

Більш широко характеризує це поняття С.П. Михайлов. Він вважав, що трудові ресурси — це частина працездатного населення, яка володіє фізичними і розумовими здібностями і знаннями, необхідними для здійснення корисної діяльності, тобто це повний запас ресурсів праці, що складається із зайнятих суспільно корисною працею в усіх галузях виробництва та потенційно спроможних до праці людей [3]. Трудові ресурси як планово-обліковий показник відображають кількісну характеристику та структуру. У свою чергу, структурний аналіз цього поняття встановлює склад трудових ресурсів, співвідношення елементів їх структури [4].

ПОСТАНОВКА ЗАВДАННЯ

Досліджуючи процес використання трудових ресурсів аграрними підприємствами Західного регіону, необхідно, притримуючись певної методо-

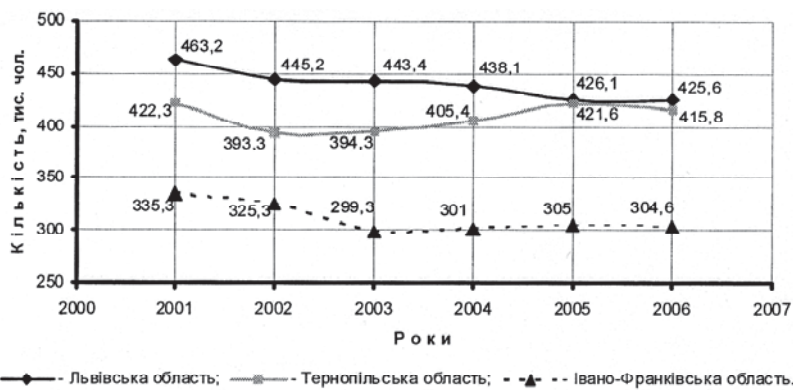


Рис. 1. Динаміка працездатного сільського населення в досліджуваному регіоні

* розраховано та побудовано автором за матеріалами [7, 8, 9, 10]

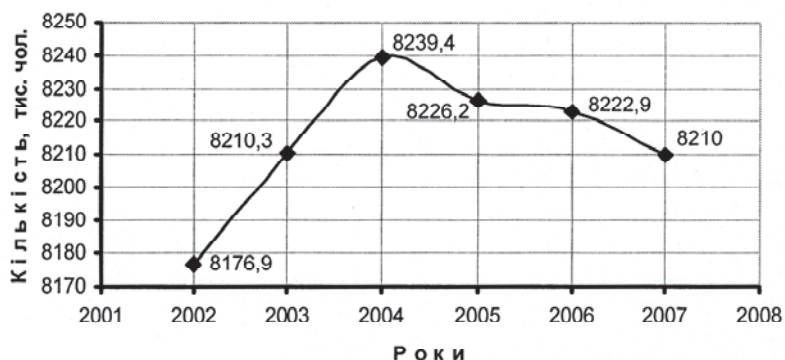


Рис. 2. Динаміка працездатного сільського населення України.

— розраховано та побудовано автором за матеріалами [7]

логічної схеми, виявити існуючі проблеми, які заважають раціонально залучати наявні трудові ресурси в аграрне виробництво та запропонувати своє бачення їх розв'язання, а також шляхи реалізації запропонованих заходів.

Для досягнення такої мети автором використано загальнонаукові методи дослідження, зокрема аналіз і синтезу, аналогії та формування висновків.

ВИКЛАД ОСНОВНОГО МАТЕРІАЛУ

Трудові ресурси сільськогосподарського виробництва є багаточисельними. Ця обставина, з одного боку, є умовою його розвитку, а з іншого — спричиняє складні проблеми, пов'язані з використанням

та результативністю праці, зайнятстю, соціальним захистом тощо. Протягом десятиріч відбувався відтік трудових ресурсів з сільської місцевості, який частково компенсувався зростанням продуктивності праці.

У 2007 році в досліджуваних областях Західного регіону проживало відповідно у Львівській області — 2568,4 тис. всього населення із яких 1019,6 або 39,7% — сільське населення; у Тернопільській області — 1105,4 тис., з яких 629,9 тис. або 57,0% — сільське населення; у Івано-Франківській області — 1385,4 тис., з яких 793,7 або 57,3% — сільське населення. Питома вага областей в Україні з випуску продукції сільського господарства складає відповідно: для Івано-Франківської області — 2,8%; для Львівської — 4,8%; для Тернопільської — 3,4%.

Що стосується працездатного населення, то його кількість, як і кількість працюючих у сільському господарстві, постійно змінюється у зв'язку із звільненням з об'єктивних причин, пересуванням у середині структурних підрозділів та приймання нових робітників замість вибулих, або при розширенні виробництва. Рух робочої сили викликає додаткові затрати на підготовку та перепідготовку нових робітників, знижує на деякий час продуктивність не тільки нових робітників у зв'язку з освоєнням нових умов праці, але й тих, що звільняються у зв'язку з інертним ставленням до своїх обов'язків та помилками у новій роботі, веде до непродуктивних втрат робочого часу в період між звільненням та влаштуванням на роботу.

Як видно з приведеного графіка (рис. 1) в областях досліджуваного регіону спостерігається стабільне, хоч і не значне, порівняно з наявною тенденцією в державі (рис. 2), зменшення сільського працездатного населення, що в основному пояснюється трьома найбільш виразними симптомами нездужання суспільства:

- рівень народжуваності в Україні є один із найнижчих рівнів у світі;
- низький рівень очікуваної тривалості життя один з найнижчих у Європі;

— масова трудова міграція [5].

Досліджувані області характеризуються добре розвинутою структурою сільського господарства. Аналіз статистичних даних показав, що за останні роки спостерігається тенденція збільшення сільськогосподарської продукції, табл. 1. В той час як по Україні за останні три роки пройшов спад продукції

Таблиця 1. Продукція сільського господарства

Регіон	2000	2001	2002	2003	2004	2005	2006	2007
	за порівнянними цінами 2005 року, млн грн							
Україна	77889,4	85795,2	86784,3	77271,1	92530,7	92585,6	94894,6	88768,5
Івано-Франківська область	2274,7	2327,3	2421,7	2366,1	2419,0	2403,7	2462,4	2529,7
Львівська область	3957,7	3737,7	4197,3	4070,5	41264,4	4057,7	4264,7	4292,7
Тернопільська область	2666,5	2472,8	2624,1	2453,7	2703,6	2671,8	2892,8	2996,9

Складено автором за матеріалами [8, 9, 10]

сільського господарства в порівнянні з 2004 на 4,06%; з 2005 — на 4,12%; з 2006 — на 6,46%, у всіх досліджуваних областях, навпаки, іде зростання продукції сільського господарства. Разом з тим тривожним є той факт, що кількість населення, зайнятого в сільському господарстві, суттєво зменшується, (табл. 2).

Як видно із наведених статистичних даних, найбільш суттєве зменшення кількості зайнятих в сільському господарстві характерне для Тернопільської області, майже в три рази за період, що розглядається. Для Івано-Франківської області цей показник становить 2,5 рази, а для Львівської — 2,7 рази.

Таким чином, збільшення кількості продукції сільського господарства відбувається, в основному, за рахунок підвищення продуктивності праці, що є головним детермінантом рівня життя населення певної території, основним джерелом доходів населення, а також розвитку підсобних та фермерських господарств.

Ступінь продуктивності трудових ресурсів визначає рівень їх заробітної плати. Ціна людського капіталу на селі досить мізерна. Якщо в Німеччині вона становить 25 доларів США за годину, Франції — 16, Польщі — 1,6, то в Україні лише від 8 до 20 центів. Знецінення людського капіталу призвело до того, що номінальна та реальна заробітна плати не спроможні забезпечити нормальної життєдіяльності працівникам у сфері сільськогосподарського виробництва [6].

Вагому роль у підтримці рівня життя сільського населення відіграють особисті підсобні господарства. По деяким видам продукції вони забезпечують основне їх виробництво в країні. Частка господарств населення України у виробництві продукції рослинництва в 2006 р. у порівнянні з 2005 р. загалом майже не змінилася. Зокрема, питома вага виробництва зернових культур зросла у розглядуваному періоді з 24 % до 25 %, цукрових буряків — зменшилася з 21 % у 2005 р. до 15 % в 2006 р., овочів — з 89 % до 88 %. Традиційно виробництво картоплі концентрується у господарствах населення. Частка її виробництва особистими господарствами населення становить 99 %. Виробництво основних видів

Таблиця 2. Динаміка зайнятості сільського населення у сільському господарстві (відсоток до загальної кількості зайнятих)

2000	2001	2002	2003	2004	2005	2006	2007
Івано-Франківська область							
8,0	7,0	6,0	5,0	4,0	4,0	4,0	3,2
Тернопільська область							
32,2	27,2	22,6	18,3	17,7	15,2	14,3	11,4
Львівська область							
8,6	6,8	5,4	4,6	4,0	3,6	3,6	3,1

Складено автором за матеріалами [8, 9, 10]

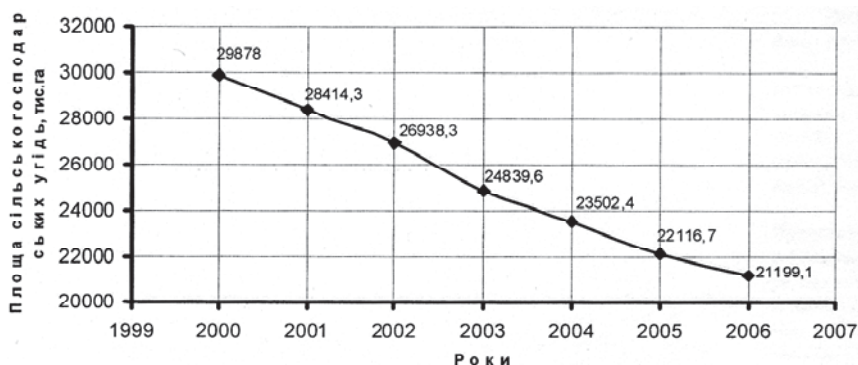


Рис. 3. Динаміка площі сільськогосподарських угідь аграрних підприємств України

Побудовано автором за матеріалами [7]

продукції тваринництва особистими господарствами населення України дещо зменшило свою питому вагу у загальному обсязі виробництва. Зокрема зменшилася частка виробництва м'яса худоби та птиці з 64,8 % у 2005 р. до 59,1 % у 2006 р., яєць — з 50,5 % у 2005 р. до 46,4 % у 2006 р. Натомість питома вага виробництва молока, вовни у 2006 р. зросла проти рівня 2005 р. відповідно з 81,2 % до 81,5 % та з 78,3 % до 78,4 %.

На рівень та ефективність використання трудових ресурсів істотно впливає сезонність сільськогосподарського виробництва. Адже, коли робочий період не збігається з періодом виробництва, трудові ресурси використовуються протягом року нерівномірно.

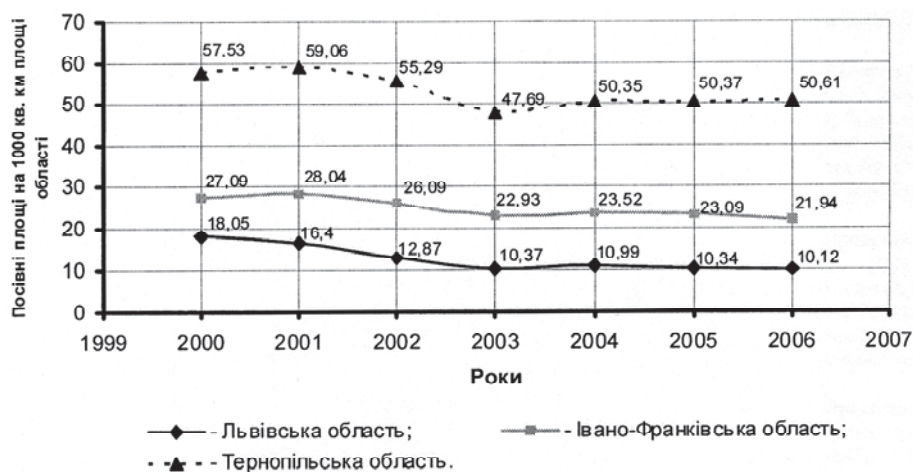


Рис. 4. Динаміка площі сільськогосподарських угідь аграрних підприємств з розрахунку на 1000 км²

Сезонність праці в с/г характеризується такими показниками:

— помісячним розподілом затрат праці в процентах до річних (відношення затрат на кожний місяць до їх суми за рік, прийнятий за 100%). На основі календарного графіка робіт визначають плановий помісячний розподіл праці, а за кінцевими результатами року — фактичний. Їх порівняння дає змогу реально оцінити хід виробничого процесу і зробити правильні висновки на майбутнє, особливо з погляду визначення потреби в найманій праці і пошуку можливих варіантів комбінації галузей з меншою потребою в робочій силі у пікові періоди;

— коефіцієнтом сезонності використання трудових ресурсів (відношення відпрацьованих днів у певному місяці до середньої кількості їх за рік);

— розмахом сезонності (відношення максимальних місячних затрат праці до мінімальних). Чим більше кількісне значення має цей показник, тим більша сезонність виробництва на підприємстві і тим складніше йому вирішувати виробничі завдання, що стоять перед ним.

В останні роки відбувається прискорене вивільнення працівників із сільськогосподарських підприємств. Кількість робочих місць у сільгоспідприємстві залежить, перш за все, від площі його угідь. Безумовно, надмірна кількість зайнятих в аграрному виробництві при досить високій загальній щільності населення в країні та майже суцільній розораності позаміських територій змушують виокремлювати фактор землезабезпеченості як лімітуючий. На жаль, для України цей показник є не найкращим. Якщо проаналізувати приведені на рис. 3 графік, то видно, що загальна площа сільськогосподарських угідь з року в рік постійно зменшується і ця тенденція за стані роки є стабільною. Це говорить про загальне зменшення кількості сільськогосподарських підприємств, а відповідно, і вивільнення працездатного сільського населення.

Вкрай складною залишається у сільському господарстві екологічна ситуація. Земельна реформа здійснюється без урахування екологічних вимог. Зростають площі еродованих земель, посилюються процеси підкислення, засолення, ущільнення, підтоплення, забруднення ґрунтів, зменшується вміст гумусу. Виснаження природних, у тому числі земельних і водних ресурсів, продовжує загрожувати здоров'ю населення, економічній стабільності держави [171]. Формування нових землеволодінь відбувається без урахування інженерної та соціальної інфраструктури. Нині близько 5 млн га орних земель (понад 15%) є деградованими і малопродуктивними. Щорічні втрати гумусу становлять 600—700 кг на 1 га. Враховуючи, що рівень використання мінеральних та органічних добрив дуже низький і врожай формується переважно за рахунок природної родючості ґрунтів, посилюється їх деградація.

Це саме спостерігається і в областях досліджуваного регіону. Так, якщо проаналізувати динаміку посівних площ основних сільськогосподарських культур, то видно, що для всіх областей є характерним суттєве зменшення цих площ.

Для якісної характеристики цих негативних процесів розглянемо зміну посівних площ по відношенню до загальної площі відповідної області.

Як видно із приведеного рис. 4, за розглядуваний період до 2003 року у всіх областях спостерігається досить значне зменшення посівних площ, а в наступні роки цей процес дещо стабілізується, а для Тернопільської області характерне поступове, хоч і не значне, збільшення посівних площ. Найбільш негативний цей показник для Львівської області, де зменшення посівних площ основних сільськогосподарських культур на 1000 км² у 2006 році зменшилася майже на 8 км², в той час, як у Тернопільській області — на 6,92 км², Івано-Франківській — 5,15 км².

ВИСНОВКИ ТА ПЕРСПЕКТИВИ ПОДАЛЬШИХ ДОСЛІДЖЕНЬ

Отже, трудові ресурси суспільства, галузі, регіону, території, окремого сільськогосподарського підприємства не є постійною величиною, оскільки його кількісні і якісні характеристики постійно змінюються під дією великої кількості чинників. Крім того, хотілося б зауважити, що, чим краще розвинутий трудовий потенціал, чим кращі потенційні можливості того чи іншого об'єкта дослідження, тим більше шансів на ефективний розвиток галузі, регіону, території, певного підприємства, з точки зору виробництва продукції, її якості, освоєння нових видів продукції, виробничо-господарської діяльності, впровадження інвестицій тощо. Таким чином, процес формування і використання трудових ресурсів потребує постійного дослідження на основі низки показників, що характеризують ефективність його використання, а отже, виявлення та запобігання негативних тенденцій в розвитку як економіки країни, так і окремих господарюючих суб'єктів.

Література:

1. Петюх В.М. Ринок праці: Навч. посібник. — К.: КНЕУ, 1999. — 288 с.
 2. Богуцький А.А. Статистико-экономическое исследование проблем эффективности сельскохозяйственного труда: Автореф. дис... д-ра экон. наук. — К., 1972. — 75 с.
 3. Калина А.В. Организация и оплата труда в условиях рынка. — К., 1997. — 300 с.
 4. Павленков В.А. Рынок труда. — М.: Общество "Анkil", 1992. — 234 с.
 5. Концепція Загальнодержавної цільової соціальної програми "Збереження і розвиток трудового потенціалу України на 2008-2017 роки". <http://www.fsu.org.ua/files/august>
 6. Микитенко І.А. Формування сукупних доходів і витрат у сільських домогосподарствах // Економіка АПК. — 2002. — № 6. — С. 107—111.
 7. Статистичний збірник "Сільське господарство України" за 2006 рік / Держкомстат України. — К.: Техніка, 2007. — 367 с.
 8. Статистичний щорічник Львівської області за 2007 рік. Львів, 2008. Головне управління статистики у Львівській області. — Частина 1. — 367 с.
 9. Статистичний щорічник Івано-Франківської області за 2007 рік. Івано-Франківськ, 2008. Головне управління статистики у Івано-Франківській області. — 523 с.
 10. Статистичний щорічник Тернопільської області за 2007 рік. Тернопіль, 2008. Головне управління статистики у Тернопільській області. — 463 с.
- Стаття надійшла до редакції 06.05.2009 р.*