

Н.Ф. СЕЛЮТІНА

САМООЦІНКА РЕГІОНАЛЬНОЇ ПОЛІТИКО- АДМІНІСТРАТИВНОЇ ЕЛІТИ, ЩО ФУНКЦІОНУЄ У СПЕЦІАЛІЗОВАНІЙ (ЕКСПЕРТНІЙ) СВІДОМОСТІ

Запропоновано результати вторинного аналізу емпіричних даних соціологічних досліджень стосовно процесу самоідентифікації української регіональної політико-адміністративної еліти в період з 1998 р. по 2004 р.

In the article the results of the second analysis of the empiric given of sociological researches in relation to the process of self-appreciation of the Ukrainian regional political and administrative elite in a period with 1998 on 2004 are offered

До питання поділу суспільства на еліту й нееліту звертався ще Арістотель, який був прихильником теорії природної нерівності людей. Він вважав розподіл на панів та рабів не тільки справедливим, а й корисним. Проблема класової диференціації суспільства непокоїла вчених протягом всієї історії людства. Існування поділу суспільства підтверджував і М. Бердяєв. Він вважав, що із створення світу завжди правля, праве і буде правити меншість. Це правильно для всіх форм і типів управління, для монархії і демократії, епох реакційних і революційних. Питання лише в тому, управляє краща (аристократія) чи гірша (охлократія) меншість. Навіть у революціях і бунтах “панування черні створює свою обрану меншість, свій підбір кращих і сильніших у хамстві, перших із хамів, князів і магнатів хамського царства” [1].

Отже, поділ будь-якого суспільства на тих, хто управляє, і тих, ким управляють, є незаперечним фактом. Питання полягає в тому, хто саме управляє і ким саме управляють. Багато століть між ученими точиться дискусія, хто відіграє провідну роль у соціально-політичному розвитку – окремі видатні особи, група осіб (еліта) чи маси.

Метою даної роботи є аналіз процесу самоідентифікації української регіональної політико-адміністративної еліти в період з 1998 р. по 2004 р.

У сучасній Україні формування постноменклатурних позицій у системі управління та інституціоналізація ринку відбуваються на основі синтезу організаційно-політичних ресурсів, власності й соціального капіталу. Якщо в першій половині 1990-х рр. перспективи широкого доступу українського суспільства до ресурсів впливу, виробництва політичних рішень і встановлення контролю за соціальними нерівностями ще уявлялись реальними, то наприкінці 1990-х рр. чітко визначився

реверсивний інституціональний зсув до вироблення жорстких селективних механізмів доступу до вищезазначених ресурсів. У відповідь на такі процеси активні соціальні групи суспільства, класоподібні спільноти почали шукати, виокремлювати та обмежувати доступ до інших ресурсів, які не належать політичній сфері, але забезпечують життєві шанси [5].

Дослідження соціально-групової структури дає можливість визначити конфігурації позицій та їхньої групової наповненості. І тому питання про соціальну самоідентифікацію стають одним з найбільш адекватних інструментів дослідження: "...кінцевим продуктом відтворення соціуму в перспективі співвідношення структури та дії є не верстви і групи, не позиції і статуси самі по собі, але ідентичності – інституційно санкціонована, соціально визнана, особистісно вагома і соціально підтверджена відповідність (сумісність) індивіда і позиції, яку він займає в стратифікованому просторі" [8].

В українському соціальному середовищі формуються макросоціальні утворення, які набувають ознак соціальних класів. "При цьому становлення соціальних класів є не реалізацією послідовності: ресурси – структурні позиції – свідомість – дія, а результатом взаємного визначення структури, культури та дії, гри діяльнісно-структурних потенціалів" [5].

У 2000 р. дослідники Харківського національного університету ім. В.Н. Каразіна спробували вирішити питання, які ціннісно-групові ідентифікації можуть визначати сильні області тяжіння соціального простору українського суспільства й стати основою процесу утворення соціальних класів [4]. Дослідження проводилось соціологічним факультетом Харківського національного університету ім. В.Н. Каразіна і Східноукраїнським Фондом соціальних досліджень у листопаді 2000 р. за темою "Соціальна структура українського суспільства на порозі третього тисячоліття". Опитано 1800 респондентів за загальнонаціональною вибіркою, що репрезентує населення країни старше 18 років за статтю, віком, регіоном мешкання і типом населеного пункту. У результаті факторного аналізу отриманих емпіричних даних за ознаками ціннісних самоідентифікацій з соціальними групами було виділено чотири групи-фактори: бізнесмени-підприємці, селяни, інтелігенція, робітники. Державні чиновники, у т.ч. і політико-адміністративна еліта, є складовою двох класів: бізнесменів-підприємців та інтелігенції. У першому вона входить до соціального ядра, тобто є основною частиною класу, а в другому – формує периферійну область.

Таким чином, політико-адміністративна еліта в Україні не проявилась як окремий клас управлінців чи політиків, її представники на межі 1990 – 2000 рр. вбачали свою соціальну близькість із класом бізнесменів-підприємців та лише частково з інтелігенцією. Це знаходить відображення в міцному переплетінні в українському соціумі бізнесу та влади.

Наведені вище самоідентифікації – це бачення українців, отримані в ході масового опитування. Далі зосередимо увагу на уявленнях представників регіональної політико-адміністративної еліти про себе як провідну соціальну групу, що має безпосереднє відношення до прийняття політичних та адміністративних рішень у межах певної адміністративно-територіальної одиниці.

Дослідження базується на емпіричних даних, які було отримано в результаті проведення соціологічного дослідження серед державних службовців та посадових осіб місцевого самоврядування Північно-Східного регіону України (Харківська, Луганська, Полтавська і Сумська області) [2; 3]. Дослідження проводились методом експертного опитування, загальна кількість респондентів у 2004 р. – 94 особи, у 1998 р. – 200 осіб.

Перш за все постає питання інтерпретації поняття “регіональна політико-адміністративна еліта”, яке функціонує в спеціалізованій (експертній) свідомості. Узагальнивши результати експертного опитування 1998 р., сформовано таке розуміння: регіональна політико-адміністративна еліта – це ті, хто займає керівні посади в регіоні, має відношення до прийняття важливих для суспільства рішень, а також ті, хто має значний капітал. Визначення експертів взагалі відображає уявлення пересічного громадянина України: образ високопосадового представника влади злився з образом багаті людини; крім того, еліту розуміють, передусім, як правлячу, а не як інтелектуальну.

У 2004 р. спостерігається суттєва зміна в уявленнях про еліту серед її представників і переделітного прошарку. Важливим в їх оцінках є наділення еліти позитивними морально-якісними характеристиками, які цілком співвідносяться з первинним змістом даного поняття, наданим В. Парето. На думку опитаних, еліту від інших суспільних груп відрізняє наявність високих інтелектуальних здібностей разом з освіченістю та професіоналізмом. Акцентування здійснюється на моральній складовій ідентифікації еліти, відзначаючи “відповідальність за власні вчинки”, “турботу про суспільство”, “патріотизм щодо своєї держави”.

Наступне питання, яке треба вирішити для визначення самооцінки регіональної політико-адміністративної еліти, – якою мірою теоретичні ознаки групи, представлені в науковій літературі, перетинаються з ознаками, що отримали відбиття в спеціалізованій свідомості? Для порівняння зупинимось на сукупності ознак, що мають бути притаманними політико-адміністративній еліті [6]: відносна самостійність щодо суспільства; вищий соціальний статус у політичній сфері та престижність соціального становища; політична влада та орієнтованість на владу; відносний збіг цілей та інтересів, групова свідомість; сила волі та харизматичність, тягіння до лідерської ролі; здатність до прийняття важливіших державних рішень та готовність нести відповідальність за

них; односпрямований вектор кар'єрних устремлінь; почуття приналежності до касти обраних. До даного переліку можна додати ще й таку ознаку еліти, як психолого-особистісні якості, які визнані обов'язковими для виконання елітою своїх функцій.

Емпіричні дані стосовно основних ознак еліти, отримані в результаті експертних опитувань, не суперечать вищезазначеним теоретичним якостям. У 2004 р. експерти серед основних ознак регіональної політико-адміністративної еліти, виділили високий рівень її компетентності у певній сфері діяльності – 44 %, авторитет та популярність у суспільстві – 37, інтелектуальні здібності і високий рівень освіти – 36 %. Таким чином, найголовнішими ознаками еліти вони вважають, перш за все, якісні, особистісні характеристики еліти; а потім функціональні – вплив на прийняття життєво важливих для країни (області) рішень – 23 %; фінансово-майнові – наявність великих коштів та власності – 21 та позитивний досвід і наявність визначних досягнень у певному виді діяльності – 14 %. Цікаво, що позиційні ознаки еліти знаходяться на нижчих щаблях цієї ієрархії відповідей: керівні посади в органах державної влади – 10 % і в бізнес-структурах – 5 %. Родинні та поведінкові характеристики склали незначну частину відповідей – по 6 %, тобто впливові родичі й друзі в органах влади та елітарний спосіб життя не є ознаками еліти, з точки зору експертів.

Порівняно з 1998 р. спостерігаються суттєві зміни в уявленнях представників регіональної політико-адміністративної еліти про її ознаки. У 1998 р. спостерігалася протилежна картина: пріоритетними визначались позиційно-функціональні та майнові ознаки – керівна посадова позиція (73 %), ставлення до прийняття важливих для суспільства рішень (58 %), найбагатші (54 %) (респондентам пропонувалось обрати не більше трьох варіантів відповідей). У складі другорядних ознак вважались якісні – інтелектуали (8 %), найбільш компетентні (6 %), авторитети суспільної думки (2 %), престижна освіта (1 %). Підґрунтя цих поглядів полягає в радянському минулому. Саме в радянський період, у т.ч. і через другорядну роль виборних органів, регіональна політико-адміністративна еліта формувалась не стільки за критерієм компетентності, скільки за ознакою лояльності до керівництва, до влади. Після визначення лояльності враховувались соціально-професійна приналежність, походження, стать, вік, освіта, національність.

Отже, відмічені зміни у визначенні ознак регіональної політико-адміністративної еліти відбивають певні трансформаційні процеси у пострадянському суспільстві. Такі зміни можуть розглядатись як ознаки того, що в Україні у період до 2004 р. поступово закладались основи для становлення професійної, досвідченої, інтелектуальної, висококваліфікованої політико-адміністративної еліти.

При спробі визначити склад регіональної політико-адміністративної

еліти в дослідженні 2004 р. перевага була за виконавчою владою на місцях – голова і керівники обласної державної адміністрації (67 і 23 %), голови райдержадміністрацій (38 %); друге місце посіли представники великого бізнесу 30 %; потім виборчі посадовці та депутати рад – голова обласної ради (27 %), голови райрад в області та місті (20 %), депутати обласної та міських рад (15 та 6 %), міські голови (14 %); так звані “силовики” – керівники правоохоронних органів області – 22 %.

Як видно з наведених даних, на регіональному рівні елітний статус місцевого самоврядування значно нижчий, ніж виконавчої влади, що йде не на користь українській демократизації та децентралізації.

Результати експертного опитування 2004 р. показали, що представники регіональної політико-адміністративної еліти та переделітного прошарку (особи, які ще не входять до елітного складу, але вже мають достатній позиційний та суб’єктний потенціал для інкорпорації [7]) не ставлять собі за першочергову мету увійти до елітного загалу (рис. 1).

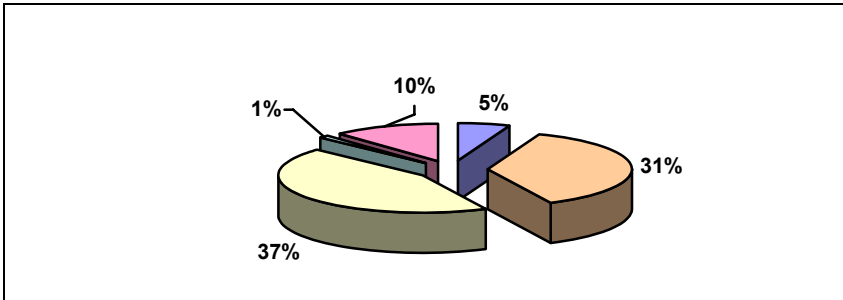


Рис. 1. Розподіл відповідей на запитання: чи хотіли би Ви самі належати до регіональної управлінської еліти? (2004 р., до опитаних, у %).

Такий розподіл відповідей може обумовлюватись: а) наявністю протиріччя між уявленнями про еліту представниками еліти й переделіти і ознаками, якими існуючої регіональної політико-адміністративної еліти; б) небажанням брати на себе відповідальність за управлінську діяльність у складних політико-економічних умовах.

Цікаво, що респонденти, які бажають увійти до лав еліти, ставлять за мету, перш за все, – покращання рівня життя більшості населення (27 %) через застосування своїх професійних умінь та навичок (17 %) і отримання доступу до здійснення впливу на прийняття важливих рішень щодо розвитку регіону (21 %), а вже потім покращення матеріального становища власної родини (5 %), отримання авторитету серед широкого кола громадськості (4 %), отримання можливості впливати на життя людей (4 %). Отже, потенційна еліта в пріоритетах поєднує суспільні інтереси та

особистісні претензії на суспільний вплив.

Якщо проаналізувати стратифікаційну самоідентифікацію, то, за визначенням експертів у 2004 р. вона підвищилась порівняно з 1991 р. несуттєво (рис. 2 а). Зростання відбулося за рахунок збільшення тих, кого можна віднести до середнього шабля владної ієрархії, а верхівка, тобто регіональна політико-адміністративна еліта не зазнала політичних змін. Це значно відрізняється від самооцінок 1998 р. (рис. 2 б), в яких експерти визначили своє суттєве переміщення з нижчих шаблів влади до вищих. Причому в 1998 р. спостерігається більша визначеність респондентів – 3 %, на відміну від 2004 р. – 18 %.

Наведені дані свідчать про активізацію стратифікаційних процесів в елітній соціальній групі в період 1991 – 1998 рр. (саме в ці часи відбувалась потужна інкорпорація української політико-адміністративної еліти) і про подальше уповільнення цих процесів в українському суспільстві. Це надає можливість зробити висновок про формування певної більш чи менш усталеної сукупності еліти як соціально-групового утворення.

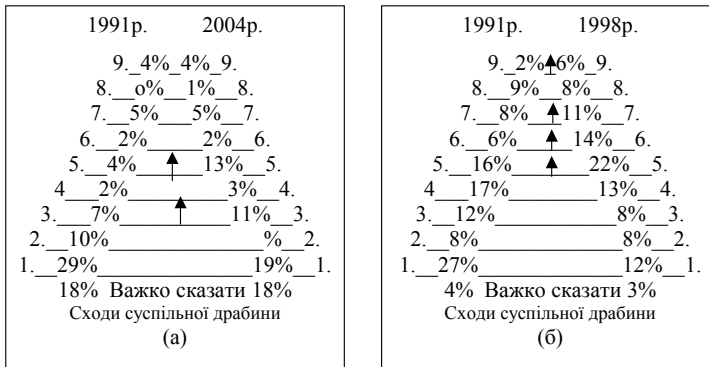


Рис. 2. Суб'єктивні оцінки соціальної мобільності і соціального розширення представників переделіти групи (за експертними оцінками). Відповіді експертів щодо самооцінки знаходження на суспільній сходинці в 1991 р. і 1998 р., 2004 р. (де на дев'ятій позиції знаходяться ті, хто має найбільший вплив на прийняття важливих для суспільства рішень, а на першій – ті, хто не здатний робити ніякого впливу)

Проте це уповільнення не привело до впевненості опитаних у майбутньому, до задоволення своїм суспільним становищем, до відчуття свободи, хоча опитані 2004 р. ще не втрачають оптимізму та плекають надію на поліпшення політико-економічної ситуації в країні (рис. 3). Отже, за шість років, що минули між опитуваннями, значно погіршилось самовідчуття представників політико-адміністративної еліти: з'явився страх і відчай, зросли тривога і обурення. Подібні настрої серед провідної

верстви населення є негативними факторами функціонування системи державного управління в Україні.

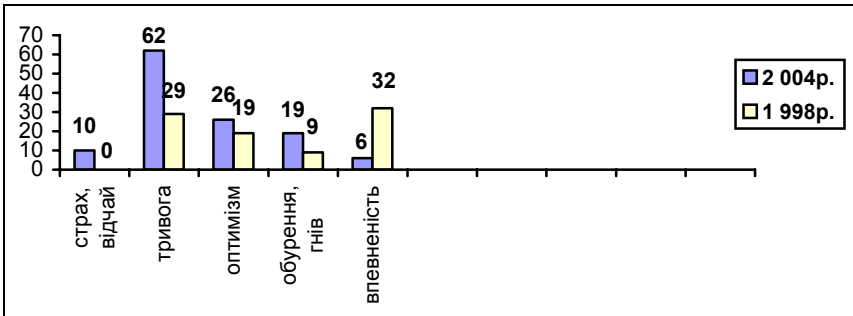


Рис. 3. Відповіді експертів на питання: які настрої є характерними останнім часом для Вас (до опитаних, %)

Таким чином, у результаті вторинного аналізу емпіричних даних соціологічних досліджень отримано такі висновки:

1. Визначено соціальну близькість української політико-адміністративної еліти з економічною елітою і частково з інтелігенцією, що свідчить про тривалість формотворчих елітних процесів у сфері державного управління.

2. Виявлено особливості інтерпретації поняття “регіональна політико-адміністративна еліта” та її ознак, що функціонує в спеціалізованій (експертній) свідомості. Це дає можливість засвідчити позитивний зсув в уявленнях представників еліти: включення ціннісних ознак до позиційно-функціональних. Така трансформація поглядів і базових понять представників регіональної політико-адміністративної еліти та перед-елітного прошарку мають бути основою формування професійної, інтелектуальної української політико-адміністративної еліти.

3. Регіональна політико-адміністративна еліта, принаймні Північно-Східного регіону у 2004 р., не повною мірою виступає престижною суспільною групою. Це демонструє значна відсутність інкорпораційних прагнень представників переделітного прошарку. Визначено також різну мотивацію прояву суб’єктного потенціалу між регіональною політико-адміністративною елітою і переделітою: перші переймаються більше власними проблемами, інші орієнтовані на суспільні, особливо на розвиток регіону. Це може бути результатом протиріччя між уявленнями про еліту, про її суб’єктний потенціал та існуючим станом справ (реальною політико-адміністративною елітою і небажанням брати на себе відповідальність за

управлінську діяльність у складних політико-економічних умовах).

4. Установлено уповільнення елітних стратифікаційних процесів в українському суспільстві, яке не дає можливості говорити про завершеність становлення регіональної політико-адміністративної еліти як соціальної групи, про що свідчать і її настрої.

5. Зниження позитивних настроїв серед представників еліти та перед-еліти в період з 1998 – 2004 рр. виступає негативним фактором функціонування системи державного управління в Україні. Відсутність активного прогнозованого кар'єрного зростання і стабільності, впевненості у майбутньому в органах державної влади регіонального рівня призводить до низької задоволеності еліти своїм соціальним становищем, що негативно впливає на мотивацію діяльності, а значить і на прояв суб'єктного потенціалу регіональної політико-адміністративної еліти.

Література:

1. *Бердяев Н.* Философия неравенства. – М., 1990.
2. Звіт за результатами дослідження “Роздуми про соціально-політичну ситуацію і функціонуючу регіональну управлінську еліту” (листопад-грудень 2004 р.) Інформаційно-аналітичного відділу ХарПІ НАДУ. – Х., 2004. – 41 с.
3. Звіт про результати моніторингу соціально-політичної та економічної ситуації в Харківській області за період з 1 жовтня 1998 р. по 1 листопада 1999 р. Інформаційно-аналітичного відділу ХарПІ УАДУ. – Х., 1999.
4. *Куценко О.Д.* Деятельностно-структурный потенциал трансформационных процессов: к разработке концепции классообразования: Дис. ... д.соц.н.: 22.00.01. – Х., 2001. – 416 с.
5. *Куценко О.Д.* Самоидентификации с классами: проявление образа классовой структуры постсоветского общества // Классовое общество. Теории и экономические реалии / Под ред. С. Макеева. – К.: Ин-т социологии НАН Украины, 2003. – С. 194 – 220.
6. Политическая социология: Учеб. для вузов / Под ред. чл.-корр. РАН Ж.Т. Тощенко. – М.: ЮНИТИ-ДАНА, 2002. – 492 с.
7. *Селютіна Н.Ф.* Суб'єктний потенціал політико-адміністративної еліти // Актуальні проблеми державного управління: Зб. наук. пр. Одеського регіонального інституту державного управління. – Одеса: ОРІДУ НАДУ, 2006. – Вип. 3 (27). – С. 62 – 67.
8. Социальные идентификации и идентичности / С.А. Макеев, С.Н. Оксамитная, Е.А. Швачко. – К.: Ин-т социологии НАН Украины, 1996. – 185 с.

Надійшла до редколегії 1.08.2008