

**Василь О. Фесюк, Ярослав О. Мольчак, Юрій М. Барський**  
**СУЧАСНІ ТЕНДЕНЦІЇ СОЦІАЛЬНО-ДЕМОГРАФІЧНОЇ**  
**СИТУАЦІЇ В М. ЛУЦЬК**

*У статті проаналізовано динаміку чисельності населення, його природного та механічного руху і розподіл за віковими групами. Встановлено основні тенденції динаміки населення, що потребує соціального захисту. Оцінено зміни в середньорічній кількості найманих працівників, рівні безробіття.*

*Ключові слова:* динаміка чисельності населення; природний та механічний рух населення; рівень безробіття; старіння населення.

*Рис. 7. Літ. 11.*

**Василий А. Фесюк, Ярослав А. Мольчак, Юрий М. Барский**  
**СОВРЕМЕННЫЕ ТЕНДЕНЦИИ СОЦИАЛЬНО-**  
**ДЕМОГРАФИЧЕСКОЙ СИТУАЦИИ В Г. ЛУЦК**

*В статье проанализирована динамика численности населения, его естественного и механического движения и распределения по возрастным группам. Установлены основные тенденции динамики населения, нуждающегося в социальной защите. Оценены изменения среднегодового количества наемных работников, уровня безработицы.*

*Ключевые слова:* динамика численности населения; естественное и механическое движение населения; уровень безработицы, старение населения.

**Vasyl O. Fesyuk<sup>1</sup>, Yaroslav O. Molchak<sup>2</sup>, Yuriy M. Barskiy<sup>3</sup>**  
**CURRENT TRENDS IN SOCIO-DEMOGRAPHIC**  
**SITUATION IN LUTSK CITY**

*The article analyzes the dynamics of population volume, its natural and mechanical movement and the distribution by age. Key dynamics trends in population requiring social protection is established. Major changes in annual average quantity of employees are evaluated as well as the unemployment rate.*

*Keywords:* population volume dynamics; natural and mechanical population movement; unemployment rate; ageing of population.

**Постановка проблеми.** Населення будь-якого міста є однією з найважливіших складових міської геосоціосистеми, а забезпечення якісних та комфортних умов його існування – пріоритетною задачею органів місцевої влади та самоврядування. З іншого боку, соціально-демографічна ситуація в містах є індикатором соціально-економічної та політичної ситуації в країні. Тому вивчення демографічних та соціальних особливостей певних територій є дуже важливим для подальших екологічних, соціологічних, економічних, політичних та інших досліджень. Результати вивчення стану населення лягають в основу регіональних програм соціально-економічного розвитку, програм соціального захисту населення. Значення демографічних досліджень у містах особливо зростає в сучасних умовах політичної та фінансової децентралізації, що відбувається в нашій країні.

**Аналіз досліджень і публікацій.** Демографічні дослідження в Україні за часів СРСР проводилися в секторі демографії й відтворення трудових ресурсів

<sup>1</sup> Lutsk National Technical University, Ukraine.

<sup>2</sup> Lutsk National Technical University, Ukraine.

<sup>3</sup> Lutsk National Technical University, Ukraine.

Інституту економіки АН УРСР, Раді з вивчення продуктивних сил УРСР АН УРСР. Інститутом економіки АН УРСР проводились дослідження демографічної ситуації в повоєнній Україні, вивчались закономірності відтворення й міграції населення. Дослідження Ради з вивчення продуктивних сил УРСР були спрямовані переважно на вивчення регіональних аспектів відтворення населення й трудових ресурсів. Паралельно такі самі дослідження проводили в Інституті економіки промисловості АН УРСР (м. Донецьк), Львівському та Харківському відділеннях Інституту економіки АН УРСР. Проблеми медичної демографії були об'єктом уваги вчених Київського науково-дослідного інституту загальної та комунальної гігієни імені О.М. Марзєєва й на кафедрах низки медичних вузів. Географічні аспекти відтворення й розвитку народонаселення вивчають у вузах України та в Інституті географії НАН України, проблеми розселення, розвитку міст і сільських поселень досліджують у Київському науково-дослідному і проектному інституті містобудування. Серед найбільш відомих вчених, що працювали в цій галузі, слід згадати С.І. Копчака [5], М.С. Дністрянського [4], О.П. Рудницького [3], В.С. Стещенко [3; 9; 10], О.У. Хомру [3].

**Невирішені раніше частини загальної проблеми.** Але більшість цих досліджень проводились для території всієї держави (в радянські часи – республіки). В них аналізувались тенденції для дуже великих територій, а вони могли бути й суперечливими. Мало уваги приділялось саме глибокому аналізу місцевих відмінностей у демографічній ситуації. Серед робіт в галузі оцінки демографічної ситуації міст Західної України можна назвати лише працю І. Гудзеляк [2], присвячену оцінці демографічної ситуації в м. Львові. Для Луцька таке дослідження проводиться та публікується вперше.

**Метою дослідження** є ґрунтовна соціально-демографічна оцінка сучасного стану населення м. Луцька. У частині прикладної спрямованості дослідження акцент зроблено на можливості використання їх матеріалів для розробки комплексних програм регіонального розвитку.

**Основні результати дослідження.** Місто Луцьк розташоване в південно-східній частині Волинської області. Економіко-географічне розташування міста дуже сприятливе. Луцьк знаходиться на невеликій відстані від інших великих міст Західної України (відстань до Рівного становить 70 км, до Львова – 178 км, до Тернополя – 176 км) і з'єднаний з ними автомобільними магістралями. Це дозволяє розвиватись підприємствам цих міст, використовуючи тісні зв'язки щодо кооперації, комбінування і територіальної концентрації виробництва. Крім того, через місто проходять автодороги міждержавного значення, що сполучають Україну з Польщею та Білоруссю. Найближча відстань від міста до державного кордону з Польщею – близько 105 км (через прикордонний пропускний пункт Устилуґ). Вигоди економіко-географічного положення можуть бути максимально повно використані, якщо місто Луцьк буде перетворено у своєрідний фінансовий, інфраструктурний та сервісний плацдарм розвитку міждержавних економічних відносин як у межах СНД, так і з Європейським Союзом (особливо у світлі нещодавніх успіхів польської зовнішньої політики й вступом Польщі до Євросоюзу).

Луцьк у своєму розвитку пройшов цікавий і яскравий історичний шлях. Місто в різний час належало різним державам, причому деяким по кілька разів, тут відбувались важливі політичні події не лише місцевого, але й європейського та світового значення (з'їзд європейських монархів тощо).

Територія міста на сьогодні становить (за даними міського управління архітектури та містобудування) більше 5400 га (54 км<sup>2</sup>). Чітко простежується тенденція до збільшення площі міста: в 1980 р. вона становила 3810 га, у 1990 р. – 4280 га, зараз – 5364 га. Площа під забудовою становить близько 3500 га, а зелені насадження – 1900 га, з них майже 500 га загального користування [1]. Розростаючись, місто асимілює навколишні села. Цей процес продовжується і зараз. Причому, його інтенсивність сьогодні прямо пропорційно залежить від збільшення вартості земельних ділянок під забудову та проведення виробничої діяльності. Тому площа міста зростатиме і надалі.

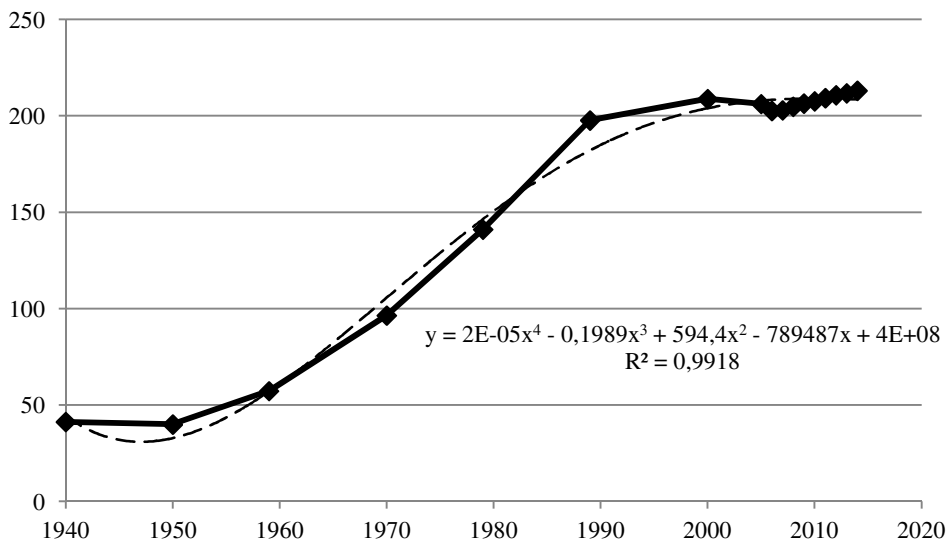
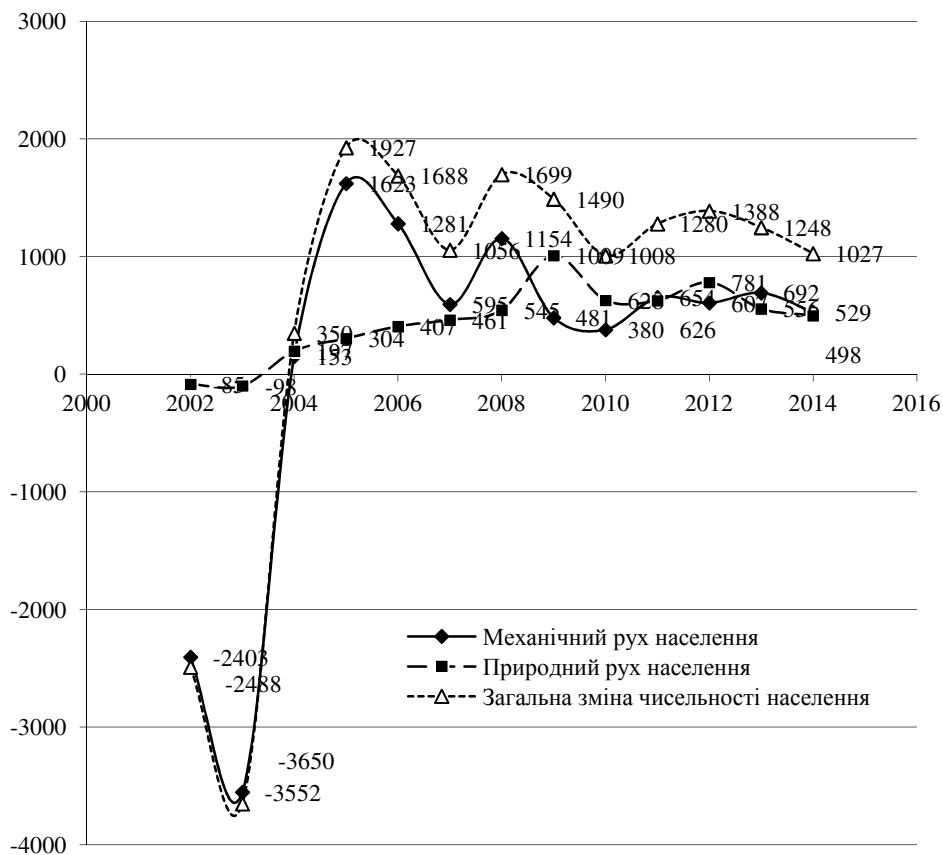


Рис. 1. Динаміка чисельності населення міста, тис. осіб, побудовано за даними [8]

Чисельність населення станом на 01.01. 2013 становить близько 217,1 тис. осіб (рис. 1). У порівнянні з 1940 р. вона збільшилась майже в 5 разів. Цікаво виглядає аналіз динаміки чисельності населення протягом останнього десятиліття (рис. 2). Як видно з графіка, починаючи з 2004 р. приріст населення внаслідок природного і механічного руху стає додатнім, що є дуже позитивною тенденцією. Це пояснюється суттєвим зростанням народжуваності, починаючи з 2004 р. (бебі-бум) та різким скороченням відтоку населення під час його механічного (міграційного) руху [6; 7; 11]. Також слід відмітити наявність двох локальних мінімумів на згаданому графіку (2010 і 2014 рр.), які пояснюються в першому випадку – наслідками економічної кризи; а в другому – ще й військово-політичними причинами (міграція, мобілізація).

Отже, народжуваність населення, починаючи з 2004 р. викликає оптимізм. Цього не скажеш про вікову структуру населення (рис. 3). Як видно з діа-

грами, у 2002 р. і у 2014 р. у порівнянні із 1989 р. стабільно знижується частка дітей (з 24,1% у 1989 р. до 16,1% у 2014 р.) і зростає частка населення старшої вікової групи (з 6,5% у 1989 р. до 9,8% у 2014 р.), що свідчить про стійку тенденцію до старіння населення. Про це красномовно свідчить показник кількості пенсіонерів на 1000 осіб населення: з 2001 р. до 2014 р. він збільшився більш ніж на 10% (з 218 до 240 чоловік на 1000 осіб населення) [6].



**Рис. 2. Приріст (скорочення) чисельності населення м. Луцька, побудовано за даними [8]**

У гендерній структурі населення за той самий період чітко простежується тенденція зменшення кількості чоловіків на 1000 жінок. Так, у 1989 р. цей показник становив 879, в 2002 р. – 841, а в 2014 р. – 821. Причому за віковими групами цей показник набуває ще більшого розриву. Так, наприклад, у віці, найбільш сприятливому для вступу у шлюб для чоловіків (25–29 років), цей показник у 2014 р. становив лише 846, у передпенсійному віці (55–59 років) він досягає 700, а у віці понад 70 років – лише 471. Цікаво, що аналізований показник для новонароджених має зворотній характер розподілу: у 1989 р. на 1050 новонароджених дівчаток народилось 1005 хлопчиків, а в 2014 р. – вже 1150 [6].

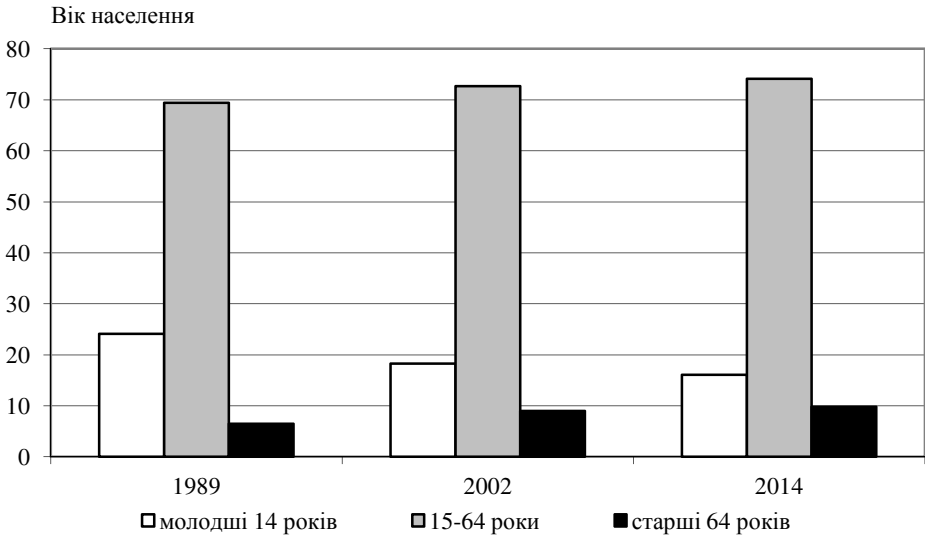


Рис. 3. Розподіл населення за віковими групами, побудовано за даними [8]

У результаті поєднання проаналізованих вище процесів змінюється середній вік населення. У 1989 р. він становив 31,3 роки, а в 2014 р. – вже 37,2 роки. Причому в розрізі гендерної структури населення показники ще вищі – середній вік чоловіків за цей період змінився з 30 до 35 років, а жінок – з 32,6 до 39 років. Відмічені тенденції мають і надалі чинитимуть несприятливий вплив на кількість і якість трудових ресурсів, соціальне забезпечення населення, ресурси пенсійного фонду.

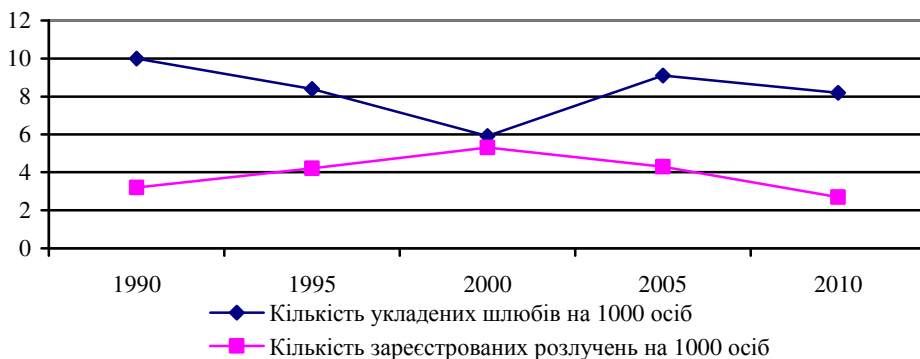
Пропонуємо стисло розглянути також основні тенденції, характерні для природного приросту населення. Як вже констатовано вище, природний приріст населення Луцька додатний. Але абсолютні показники його у 2014 р. суттєво нижчі, ніж у 1989 р. Так, наприклад, у 1989 р. народжуваність становила 17,1 осіб на 1000 осіб населення, смертність – 7,2 осіб на 1000 осіб населення, природний приріст – 9,9 осіб на 1000 осіб населення. А вже у 2014 р. ці показники становили відповідно – 12,5; 10,0; 2,4. Тобто темп природного приросту скоротився на 76%! Це дуже негативна тенденція.

Цікаво виглядають і зміни в структурі смертності за останнє десятиліття. У 2014 р. у порівнянні із 2005 р. збільшилась смертність від захворювань серцево-судинної системи та новоутворень, проте зменшилась від усіх інших причин, в т.ч. й зовнішніх, зокрема, від ДТП та нещасних випадків. В той же час збільшилась кількість самогубств та вбивств. За цим показником Україна один із «лідерів» у Європі [7].

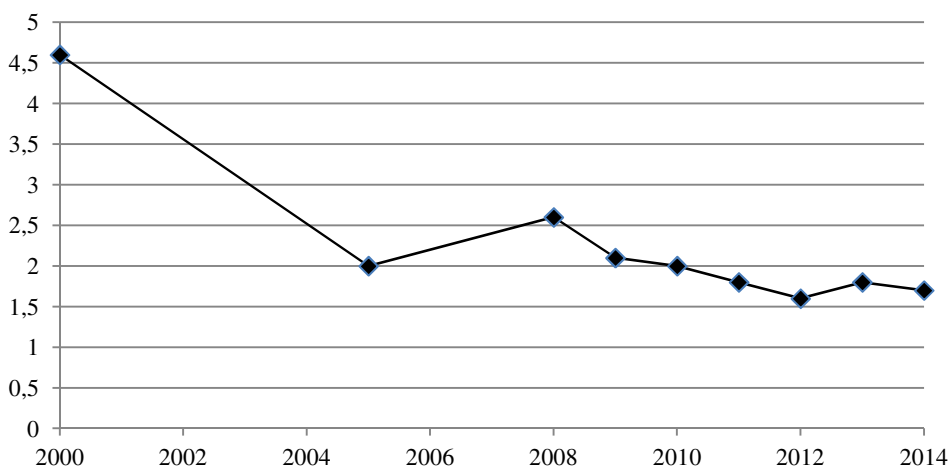
Динаміка показників сімейної структури населення м. Луцька представлена на рис. 4. Як видно з графіка, найбільш критичним для сімейної структури був 2000 р., коли кількість розлучень практично досягла кількості новоукладених шлюбів. В наступні роки тенденція дещо поліпшилась [6].

Динаміка механічного руху населення характеризується зменшенням кількості вибулих і збільшенням прибулих, що в кінцевому результаті формує позитивне сальдо міграції, яке однак дещо змінюється рік від року. З однієї

сторони це свідчить про зменшення кількості від'їздів з міста на постійне місце проживання, а з іншого – про підвищення привабливості Луцька для життя. В той же час реальна кількість населення є дещо меншою, оскільки міграція населення для роботи за кордоном носить нелегальний, а отже, необлікований характер.



**Рис. 4. Динаміка шлюбів та розлучень населення в м. Луцьку, побудовано за даними [8]**



**Рис. 5. Динаміка рівня безробіття, % [7]**

Великі масштаби міграції робочої сили зумовлюються перш за все безробіттям та неможливістю знайти достойну роботу в місті. Динаміка рівня безробіття наведена на рис. 5. Судячи з графіка, рівень безробіття знижується, але державна статистика не враховує т.зв. «прихованого» безробіття, коли люди офіційно працевлаштовані, але не працюють і заробітну плату не отримують.

Аналіз динаміки заробітної плати за відповідний період, за даними Державної служби статистики України, показує зростання її з 227 грн до 2171 грн (у 9,6 разів). Але, якщо врахувати співвідношення між номінальною і реальною заробітною платою за той самий період за даними того ж державного органу, то збільшення вже не буде настільки ефектним. Врахування індексу

інфляції ще більш його нівелює. На графіку динаміка заробітної плати наведена у вигляді індексів до попереднього року.

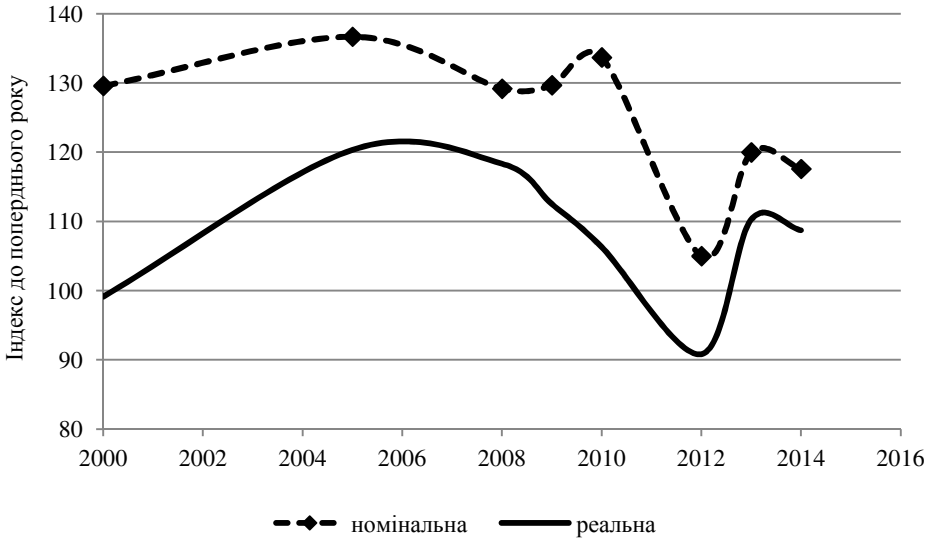


Рис. 6. Середньомісячна заробітна плата (номінальна та реальна), побудовано за даними [8]

Вважаємо за необхідне зупинитись детальніше на оцінці стану соціальної сфери міста. Динаміку основних показників охорони здоров'я у місті ілюструє рис. 7. Як видно з діаграми, основні показники охорони здоров'я суттєво знизились у порівнянні із 2000 роком.



Рис. 7. Динаміка основних показників охорони здоров'я, побудовано за даними [8]

В освіті міста за останнє десятиліття тенденції набагато складніші. Так, зокрема, кількість дошкільних навчальних закладів у порівнянні із 2000 р. не змінилась (39 закладів), кількість місць у них теж практично залишилась на рівні 2000 р. (6516 і 6488 місць відповідно), а от кількість дітей зросла з 6199 до 9497. А звідси і зростання кількості дітей у дитсадках на 100 місць майже у півтора рази вище нормативного показника. Причини цього явища дві: підвищення рівня народжуваності і як наслідок кількості дітей дошкільного віку з середини 2000-х рр. (т.зв. «бебі-бум»), а також зменшення кількості дитячих садків, яке відбулось ще в 1990-х роках. В той час кількість дітей дошкільного віку була суттєво меншою, значна кількість дитсадків була передана в комунальну або відомчу власність, в них на сьогодні розмістились корпуси університетів, державні органи влади, органи самоврядування тощо. Мусимо констатувати: введення в експлуатацію нових дитсадків не відбувається, а тому проблема продовжує загострюватись і надалі.

Кількість загальноосвітніх закладів міста змінилась несуттєво – з 32 у 2000 р. до 30 у 2014 р. Кількість учнів у школах зменшується, що пояснюється зменшенням народжуваності в 1990-х роках. Аналогічні тенденції характерні і для професійно-технічної освіти – кількість учнів ПТУ збільшилась з 3,4 тис. осіб (2000 р.) до 3,7 тис. осіб (2005 р.), а потім зменшилась до 2,8 тис. осіб (2014 р.).

У вищій освіті міста відбувається скорочення кількості студентів у ВНЗ I–II рівня акредитації і збільшення кількості студентів у вузах III–IV рівня. В розрізі років найбільша кількість студентів першої категорії вчилась у 2000 р., а другої – у 2008–2009 роках. Це пояснюється двома причинами: наслідками демографічної кризи і зменшенням народжуваності в 1990-х рр. минулого століття з одного боку та зменшенням зацікавленості молоді в отриманні робітничих спеціальностей, які здобувають у закладах I–II рівня акредитації [7].

Серед питань, які дуже цікавлять мешканців міста та його гостей, і які ми теж не можемо оминати увагою – криміногенна ситуація. Кількість зареєстрованих злочинів, вчинених у місті, зростала у 2005 р., а також у 2009–2010 роках. Аналогічний характер має і динаміка тяжких та особливо тяжких злочинів. Але в останні роки за високої кількості злочинів зменшується частка тяжких і особливо тяжких. Серед осіб, які вчинили злочини, скорочується частка неповнолітніх (з 157 у 2000 р. до 62 у 2014 р.), ніде не працюючих (711 і 345 відповідно), а збільшується частка осіб, які вчинили злочини повторно (223 і 337 відповідно) та у стані сп'яніння (149 і 200 відповідно) [6].

**Висновки.** Отже, м. Луцьк має дуже сприятливе економіко-географічне положення, значну кількість трудових ресурсів, високу їх кваліфікацію, сприятливу статево-вікову піраміду, значну кількість промислових підприємств, банківських установ, освітніх закладів, розвинуту соціальну сферу та сферу послуг, комунальне господарство. Це сприяє інвестиційній привабливості Луцька.

1. Про затвердження Програми економічного і соціального розвитку міста Луцька на 2014–2015 роки: Рішення Луцької міської ради від 25.12.2013 № 51/19 // [www.lutskrada.gov.ua](http://www.lutskrada.gov.ua).

2. Гудзеляк І. Демографічна ситуація у місті Львові // Вісник Львівського університету.– Серія: Географічна.– 2013.– Вип. 41. – С. 109–116.



3. Демографічні перспективи України до 2026 року / В. Стешенко, О. Рудницький, О. Хомра, А. Стефанівський. – К.: Ін-т економіки НАН України, 1996. – 215 с.
4. Дністрянський М.С. Демографічна криза в Україні: об'єктивні історико-географічні передумови та суб'єктивні геополітичні інтерпретації // Науковий вісник Волинського національного університету імені Лесі Українки. – Географічні науки. – 2012. – №9. – С. 76–81.
5. *Копчак С.І.* Населення України. Історико-демографічний нарис. – Львів: Каменяр, 1974. – 126 с.
6. *Курило І.О.* Про чинники сучасного зниження народжуваності в Україні // Демографічні дослідження: Збірник наук. праць. – Вип. 23. – К.: Ін-т економіки НАН України, 2001. – С. 7–21.
7. *Пальян З.О.* Статистичний аналіз чинників та передумов народжуваності в Україні // Статистика України. – 2009. – №2. – С. 48–54.
8. Статистика // Головне управління статистики у Волинській області // [www.lutsk.ukrstat.gov.ua](http://www.lutsk.ukrstat.gov.ua).
9. *Стешенко В.С.* Демографічна криза в Україні. Проблеми дослідження, витоки, складові, напрями протидії. – К.: Ін-т економіки НАН України, 2001. – 198 с.
10. *Стешенко В.С.* Деякі демографічні наслідки соціально-економічної кризи в Україні // Демоекономічні дослідження: Збірник наук. праць. – К.: Ін-т економіки НАН України, 1995. – С. 4–18.
11. *Шевчук П.* Україна: мультирегіональна модель народжуваності // Регіональна економіка. – 2000. – №2. – С. 128–133.

Стаття надійшла до редакції 7.09.2015.