

4. Там само. – С. 38–43.
5. Вакуленко Л. Пам'ятки Підгір'я українських Карпат першої половини I тисячоліття н.е. / Лариса Вакуленко. – 1977. – С. 16–22.
6. Там само. – С. 56–57.
7. Васильчук М. Труди і дні Леопольда Вайгеля / Микола Васильчук // Народний Дім. Науково-теоретичний журнал Коломийського музею народного мистецтва Гуцульщини та Покуття ім. Й.Кобринського. – Коломия, 1994. – Кн. 6. – С. 19–37.
8. Грабовецький В.. Нариси історії Прикарпаття з найдавніших часів до кінця XV ст. Т. I / Володимир Грабовецький. – Івано-Франківськ, 1992. – С. 19.
9. Грабовецький В. Історія Коломиї. З найдавніших часів до початку XX ст. / Володимир Грабовецький. – Коломия: Вид. «Вік», 1996. – С. 12–13.
10. Грабовецький В. Історія Коломиї. З найдавніших часів до початку XX ст. / Володимир Грабовецький. – Коломия: Вид. «Вік», 1996. – С. 16.
11. З історії західноукраїнських земель. Вип.2. – К., 1957. С. 33.
12. [Електронний ресурс] Режим доступу: [http://www.lnu.ua/faculty/geology/phis\\_geo/Fourman/Bartky/Sokyru\\_nations.htm](http://www.lnu.ua/faculty/geology/phis_geo/Fourman/Bartky/Sokyru_nations.htm).
13. [Електронний ресурс] Режим доступу: <http://histans.com/JournALL/journal/1991/3/5.pdf>.
14. Исаевич Я.Д. Культура Галицко-Волынской Руси / Ярослав Исаевич. // – Вопросы истории. – 1973. – № 1. – С. 92–107.
15. Лашук Юрій. Покутська кераміка. // Вид. «Українське народознавство». – Опішне, Полтавщина, 1998, с. 31–33.
16. Літопис Руський. Боротьба за Галицьку землю, 1240–1241. – К.: Вид. «Дніпро», 1989. – С. 399.
17. Літопис Руський. Боротьба за Галицьку землю, 1240–1241. – К.: Вид. «Дніпро», 1989. – С. 399.
18. Марченко М. Історія української культури / Михайло Марченко. — К.: «Радянська школа», 1961. – С. 69.
19. Нога О. Проект пам'ятника І.Левинському. – Львів: Українські технології, 1997. – С. 154.
20. Ратич О. Древноруські археологічні пам'ятки на території західних областей УРСР. – К.: Вид. Академії наук УРСР, 1957. – С. 23.
21. Січинський В. Чужинці про Україну / Володимир Січинський, – Львів: Вид. «Світ», 1991. – С. 21.
22. Тищенко О. Історія декоративно-прикладного мистецтва України (XIII–XVIII ст.). – К.: «Либідь», 1992. – С. 48.
23. Там же. – с. 49–50.
24. Bilans usiowań i wyników // Rękodzielnik [Lwów]; 1912. – N 1. – S. 2.
25. Mardyrosiewicz B. Szkoła garncarska w Kołomyi / B. Mardyrosiewicz // Świat [Kraków]. – 1891. – S. 328.

УДК 903.2 (477.82)

Ю.М. Мазурик, О.Д. Остап'юк

### ДЕРЕВООБРОБНЕ РЕМЕСЛО В ЛІТОПИСНОМУ УГРОВСЬКУ

*З археологічних розкопок на городищі XII – XIII ст. - літописного Угровська проаналізовано артефакти, пов'язані з деревообробкою. Інструменти та дерев'яні вироби вказують, що в місті існували різні види деревообробного промислу: теслярство, столярство, ложкарство тощо. Вперше археологічно на теренах Волинської області виявлений давньоруський дерев'яний посуд, виготовлений на токарному верстаті. Ці артефакти суттєво доповнюють джерельну базу деревообробного ремесла цього регіону.*

**Ключові слова:** археологія, історія, етнографія, Волинь, Угровськ, літопис, деревообробне ремесло, теслярство, столярство, ложкарство, токарство, токарний верстат.

*Из археологических раскопок на городище XII – XIII ст. - летописного Угровска проанализированы артефакты, связанные с деревообработкой. Инструменты и деревянные изделия указывают, что в городе существовали разные виды деревообрабатывающего промысла: теслярство, столярство, ложкарство и тому подобное. Впервые археологический на поприщах Волынской области обнаружена древнерусская деревянная посуда, изготовленная на токарном станке. Эти артефакты существенно дополняют базу источников деревообрабатывающего ремесла этого региона.*

**Ключевые слова:** археология, история, этнография, Волинь, Угровск, летопись, деревообрабатывающее ремесло, теслярство, плотничество, изготовление ложек, производство токарных изделий, токарный станок.

*From archaeological excavations on the site XII - XIII century chronicle city Uhrovsk analyzed artifacts related to woodworking. Tools and wood products indicate there are different kinds of wood craft in the city: carpentry, joinery, production of spoons and other. First archaeologically in the territory of Volyn region discovered Old wooden utensils made on a lathe. These artifacts are substantially complementary source base wood crafts of the region.*

**Key words:** archeology, history, ethnography, Volyn, Ugrovsk, record, wood craft, timbering, joinery, production of spoons, production of turning articles, lathe.

Протягом 1996 – 1999 рр. біля с. Новогрузьке Любомльського району на городищі XII – XIII ст. проводились археологічні дослідження [9, с. 45 – 60; 10, с. 340 – 345; 18, с. 175 – 182]. Ця пам'ятка ототожнюється з літописним Угровськом [8, с. 370, 375, 379, 385, 386, 418, 427]. За час проведення досліджень було виявлено велику кількість залишків матеріальної культури XII – XIII ст., серед якої ми виділяємо артефакти, пов'язані з деревообробкою.

Сокири (Рис. 1, п. 1-4) належать до типу IV-A за А.М. Кирпичниковим, датуються XII-XIII [5, с. 30, 37]. Це універсальне знаряддя для рубки і тесання. Треба відзначити, що рубка була однією з найбільш розповсюджених операцій в техніці обробки дерева [4, с. 260]. Цей інструмент (сокира) застосували не тільки професіонали ремісники і будівельники, - ним широко користувався майже кожен житель міста і села. Також сокира в разі потреби служила і бойовою зброєю [4, с. 255].

Свердло (Рис. 2) використовувалось для виготовлення круглих глибоких або наскрізних отворів у дереві. Воно являє собою металевий стрижень з плоским черенком для кріплення дерев'яної рукояті у верхній частині і спіраллю в два оберти з гострою ріжучою гранню в нижній частині, діаметр якої – 1,0 см. Свердло має праву спіраль ріжучого леза, тобто при свердлінні майстер обертав інструмент за годинниковою стрілкою (як і в нинішній час) [4, с. 257].

Універсальним знаряддям обробки дерева і малих об'ємах і розмірах служив ніж [4, с. 260]. За час розкопок знайдено 12 ножів, в основному черенкових (Рис. 3, п. 1-12), довжиною від 8,8 до 19,9 см. Шириною леза від 1,2 до 2,0 см. Як універсальний інструмент також широко використовувалося шило [13, с. 84] (Рис. 4, п. 1,2)

Найбільш масовою категорією знахідок серед залізних виробів є кріпильні цвяхи (119 шт.) По довжині вони коливаються від 1,0 до 8,0 см. Поперечний переріз усіх цвяхів – квадратної чи прямокутної форми. Загострюється цвях плавно від вістря вздовж стрижня до головки – круглої, квадратної чи прямокутної за формою (Рис. 5, п. 1-5)

В ході дослідження культурного шару на городищі були виявленні сліди пожежі: дві обвуглені колоди оборонної стіни розмірами 2,05x0,06-0,3; 1,6x0,10-0,18 м; дерев'яна вимостка з 8 обвуглених дощок розмірами 0,85-1,65x0,12-0,16x0,02-0,05 м. Під дошками прослідковуються чотири лаги (дві пари колод на відстані 1,05 м. одна від одної), ще п'ять таких лаг знаходяться за межами дощок. Привертає увагу з'єднання на місці пересічення колод шляхом врубки (колоди з'єднані «в обло»).

Також знайдено 12 фрагментів виробів з дерева, які внаслідок дії вогню обвуглились і зберегли свою первісну форму (Рис. 6), опис, яких подаємо нижче .

Фрагменти побутових виробів (Рис. 7, п. 1-4) – невизначеного функціонального призначення.

Фрагменти ложок (Рис. 8, п. 1-3) та фрагмент ручки ковша (Рис. 9) – подібні до виробів, відомих з інших пам'яток [2, с. 93; 3, с. 439; 6, с. 85, 124], де в давньоруських культурних шарах виявлені інструменти – ложкорізи, із зігнутим по дузі лезом [7, с. С.96, 241; 13, с. 83, 155].

Фрагменти донець чаш і мисок. За найближчими аналогіями (Рис.10, а, б) нами були проведені графічні реконструкції деяких посудин.

Чаші (рис. 11, п. 1-4) – це напівсферичний посуд, трохи приплюснutoї форми, з прямим вінчиком і плоским дном, іноді на низькому піддоні. Це найбільш розповсюджений вид посуду, який застосовували для подачі на стіл різних страв. Найбільше знахідок такого типу посуду виявлено в культурному шарі другої половини XIII – першої половини XIV ст. в Новгороді, розміри цього посуду: діаметр дна - від 6 до 12 см, висота – 4,5 – 6, 5 см, діаметр вінчика – від 14 до 19 см. Але зустрічаються і великі екземпляри, які досягають в діаметрі 30 см і висотою 10 см [6, с. 32, 33].

Фрагмент дна миски з піддоном (Рис. 12) – це невеликий ручний посуд з вертикальними, злегка розкинутими стінками і низьким піддоном або круглим донним рельєфом. Посуд подібної форми в містах почав масово застосовуватися в XIII ст. і вживався і надалі. Розміри, а відповідно і місткість

мисок, були досить стабільними, їх об'єм був приблизно в межах 0,5 л, діаметр вінчика сягав 13 см, висота коливалась від 4 до 8 см [6, с. 36].

Візуальний огляд цих фрагментів посуду вказує, що зовнішня і внутрішня їх поверхня гладка і чиста. Цього можна було досягти тільки на токарному верстаті при достатніх швидкостях різання (Рис. 13, 14). Таким чином, на теренах Волинської області вперше археологічно виявлений давньоруський дерев'яний посуд, виготовлений на токарному верстаті.

Внаслідок обвуглення дерев'яного посуду з Угровська, на жаль, не можна визначити, з яких порід він виготовлявся. Але відомо, що токарний посуд, виявлений на інших пам'ятках, виготовлявся з ясена та клена і мав дуже гарну текстуру [6, с. 42]. Глянцевоподібно біла деревина клена складається з тонких волокон і в радіальному розрізі дає текстуру з відблиском. Дуже ефектно виглядає при радіальному розрізі і деревина ясена з її натуральним жовтуватим – рожевим відтінком. Наприклад, весь токарний посуд в Новгороді виготовлявся пластинковим способом, при якому волокна різалися в радіальному напрямку. Вісь обертання не збігалася з напрямком волокон деревини, тобто довжина заготовки йшла не вздовж, а впоперек стовбура дерева. Відповідно радіальний або тангентальний скол від стовбура дерева потрібно було якимсь чином додатково кріпити на токарному верстаті. Отже, на верстаті був спеціальний пристрій для кріплення обточуючого предмета – шпіндель. Без такого пристосування не можливо було виготовити пластинкові точені вироби, які досягали в діаметрі до 50 см.

Кругове обертання шпіндель отримував через лучкову передачу. Обладнання та принцип дії приладу були такими: мотузка обвивала двома-трьома петлями навколо стрижня шпінделя, одним кінцем прикріплялась до ножної педалі, яка їй давала робочий хід, а другим – до пружинячого вигляду, який повертав мотузку в першопочаткове положення [6, с. 73]. Цей універсальний перетворювач повертаючо-кругового руху, винайдений людиною ще в глибокій давнині, володів виключною життєздатністю. В переліку спеціальностей деревообробного виробництва в міському ремеслі на Україні (60-ті роки XVIст.) згадуються токарі [17, с. 216, 217]. Лучковий пристрій відомий також з етнографічних даних; він широко застосовувався в кустарній промисловості аж до XXст. [1, с. 67, 71; 15, с. 396; 16, с. 108, 109]

Археологічна токарна справа представлена лише готовою продукцією. Але на цих прикладах, зокрема, дерев'яного посуду, можна говорити про високий технічний рівень і складну технологію токарної справи.

Розглянуті інструменти та дерев'яні вироби вказують, що в літописному Угровську існували різні види деревообробного промислу: теслярство, столярство, ложкарство, токарство тощо. Ці артефакти суттєво доповнюють джерельну базу деревообробного ремесла цього регіону. Довгий час деревообробна галузь давньоруської промисловості залишалась мало вивченою, так як в культурних шарах міст і сільських поселень цього періоду, а також могильників Галицько-Волинської землі органічні залишки, в тому числі і деревина, в багатьох випадках не зберігаються. Лише в останній час при дослідженні ряду археологічних пам'яток (Белз, Звенигород, Львів, Камінь – Каширський, Луцьк, Дорогобуж, Угровськ тощо) разом з іншими знахідками фіксується деревина з різним ступенем збереженості, наприклад, якщо в Камінь – Каширську було виявлено дерев'яну вимостку, чотири зруби тощо [12, с. 14-19], то в Дорогобужі збереглась лише дерев'яна ручка від ножа [14, с. 149].

Археологія знаходиться на стику з різними науками, зокрема етнографією. Вони часто мають ті ж самі об'єкти і завдання дослідження [11, с. 214-219.]. На прикладі археологічної колекції деревообробного інструменту та самих дерев'яних виробів ці науки суттєво взаємозбагачуються.



Рис.1



Рис.2

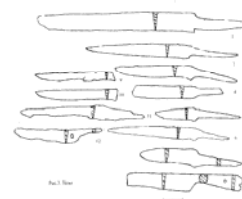


Рис.3



Рис. 4. Шпала

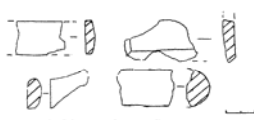


Рис. 7. Фрагменти гребеня з дерева

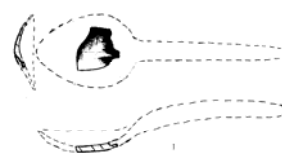


Рис. 8. Фрагменти гребеня з дерева



Рис. 5. Шпала

Рис. 4, 5

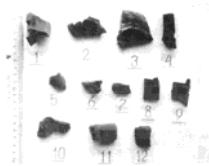


Рис. 6. Фрагменти гребеня з дерева

Рис. 6, 7

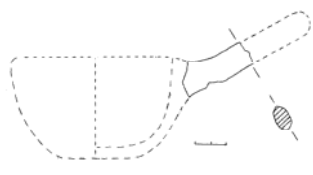


Рис. 9. Фрагменти днуна дерева

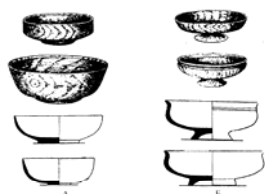


Рис. 10. Дерев'яний тонкий посуд з Новгороду а) чаши, б) миски (за Б.А.Колчиним)

Рис. 9, 10

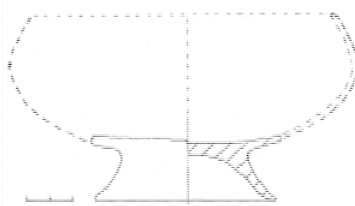


Рис. 12. Дерев'яний тонкий посуд. Миска

Рис. 12

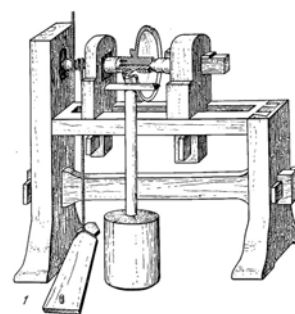


Рис. 13

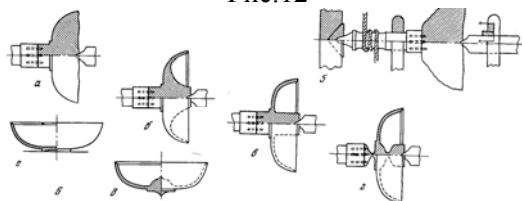


Рис. 14

#### Джерела та література

1. Антонович Є.А., Захарчук – Чугай В.В., Станкевич М.Є. Декоративно прикладне мистецтво. – Львів, 1992.
2. Археология Прикарпатья, Волыни и Закарпатья (раннесловянский и древнерусский периоды). – К., 1990.
3. Археология Украинской ССР. Т.3. К. 1986.
4. Древняя Русь. Город, замок, село // Археология СССР. – М., 1985.
5. Кирпичников А. Н. Древнерусское оружие. – САИ. – М., 1966. – Т.2.
6. Колчин Б.А. Новгородские древности. Деревянные изделия // САИ. Е1-55.- М., 1968.
7. Кучинко М. Волинська земля X- середини XIVст.: археологія та історія. – Луцьк, 2002.
8. Літопис Руський / За Іпатським списком. Переклад Леонід Махновець. – К., 1989.
9. Мазурик Ю., Остап'юк О. Археологічні дослідження літописного Угровська на Волині Замосцько – Волинські музейні зошити. Zamosc, 2003. Т.1.
10. Мазурик Ю.М. Волинський краєзнавчий музей продовжувач в дослідженні літописного Угровська (до 120 – річчя початку дослідження Угровська) // Волинський музей: історія і сучасність. Науковий збірник. Вип.3. – Луцьк, 2004.
11. Мазурик Ю. З історії деревообробки на Волині (за археологічними та етнографічними матеріалами). // Минуле і сучасне Волині та Полісся: роде наш красний. Вип. 24.- Луцьк, 2007.
12. Панишко С. Археологічні дослідження давньоруського Камеля. // Минуле і сучасне Волині та Полісся. Камінь-Каширський в історії Волині та України. Науковий збірник. Вип.20.- Луцьк, 2006.

13. Прищепа Б. А., Нікольченко Ю. М. Літописний Дрогобуж в період Київської Русі. – Рівне, 1996.
14. Прищепа Б.А. Дорогобуж на Горині у X-XIII ст. .- Рівне: ПП ДМ, 2011.
15. Полесьє. Матеріальна культура. – К., 1988.
16. Помнікі этнографіі. Методыка выяўлення, апісанія і збірання. /Под ред. В.К. Бондарчыка. – Мінск. 1981.
17. Сас П.Ф. Феодальные города на Украине в конце XV – 60-х годах XVI в. – К., 1989.
18. Mazurik J., Panyszko S., Ostapiuk O. Badania archeologiczne latopisowego Uhrowieska. // Archeologia Polski srodkowowschodnej – Т. III. – Lublin. 1998.

УДК 904:2(477.82)

Ю.А. Юхимчук

### СОКИРКИ-АМУЛЕТИ З ПЕРЕСОПНИЦІ В КОНТЕСТІ ЇХ ПРИЗНАЧЕННЯ ТА ЗАСТОСУВАННЯ

*У статті висвітлено питання про призначення і застосування мініатюрних сокирок, та традиція їх виготовлення. Розкривається символіка амулетів, вказується на різноманітність форм мініатюрних сокирок; встановлюється значення орнаментів, шлях потрапляння їх на територію Русі.*

**Ключові слова:** сокирки-амулети, сокира Перуна, оберег.

*В данной статье рассмотрены вопросы о назначении и применении миниатюрных топоришков, и традиция их изготовления. Раскрывается символика амулетов, указывается на разнообразие форм миниатюрных топоришков; изучается значение орнаментов, путь попадания их на территорию Руси.*

**Ключевые слова:** топорики-амулеты, топор Перуна, оберег.

*This paper focuses on the question of the purpose and application of miniaturized axes and tradition of their making. Disclosed symbols amulets indicated on the variety of forms miniature hatchet, examines the value of ornaments, their way of getting into the territory of Rus.*

**Key words:** hatchet amulet, axe of Perun, amulet.

Релігія як форма суспільної свідомості та світогляду є однією з найдавніших і найпоширеніших сфер духовної культури людства. Невід'ємною частиною релігійних вірувань є ритуал – сукупність символічних дій, за допомогою яких віруюча людина намагається вплинути на надприродні об'єкти шляхом обрядів, жертвоприношень, богослужінь тощо. У період переходу до класового суспільства формуються племінні релігії, головну роль в яких відіграє культ духів предків [2, с. 27-29].

Важливим джерелом вивчення дохристиянських вірувань давніх слов'ян є різноманітні предмети, що стосуються язичницької обрядовості. Серед них виділяються амулети-обереги, які втілювали в собі глибокий магичний зміст. Вони повинні були оберігати своїх власників від злих духів. Разом з тим ці речі були прикрасами. Носили їх на грудях чи на поясі, в складі намистин і окремо – на ремінці чи шнурівці. Частина таких амулетів побутувала на обмежених територіях, і була тісно пов'язана з племінними традиціями багатоетнічного населення північноруських областей.

Академік Б.А. Рібаков, який виділив амулети в самостійний розділ давньоруської дрібної пластинки, особливо відзначив серед них групу мініатюрних зображень предметів побуту і зброї, а також певні різновиди зооморфних прикрас, пов'язаних переважно з колом власне слов'янських старожитностей. На основі порівняльного аналізу археологічного й етнографічного матеріалів була розкрита семантика цих виробів, які служили символами добра, благополуччя і щастя (ковзани-підвіски), ситості й достатку (ложки, ковші), збереження, цілості (ключі) і т.д., визначено їх призначення в якості оберегів. Встановлено стандартний характер масових різновидів амулетів, що свідчить про досить обмежене число місць їх виробництва, і разом з тим широку сферу розповсюдження таких оберегів, які навіть після прийняття християнства ще досить тривалий час використовувалися на Русі. Ці положення отримали згодом додаткове підтвердження і подальший розвиток у розробках ряду інших дослідників.

Вивчення загальнопоширених форм підвісок-оберегів дозволяє не тільки висвітлити важливі сторони східнослов'янських язичницьких вірувань, але й простежити процес взаємодії ідеологічних уявлень в різноетнічному середовищі.