

*Д. Н. Хмелевский*

## СВИНЦОВЫЕ ИЗДЕЛИЯ УЧАСТКА «Т» БЕРЕЗАНСКОГО АНТИЧНОГО ПОСЕЛЕНИЯ

---

*В статье рассмотрены находки свинцовых изделий из раскопок на участке «Т» на античном поселении на о. Березань. Предложена типологическая классификация свинцовых изделий и выделены экземпляры местного изготовления.*

*Ключевые слова:* свинцовые изделия, классификация, о. Березань, местное производство.

Исследование участка «Т» (Теменос) в центральной части о. Березань были начаты в 1996 году [Назаров, Отрешко, 1996, с. 16; Назаров, 1998, с. 38; Назаров, 2006, с. 142, 172]. На этом месте проводились разведывательные работы еще в 1984 г., в результате которых был открыт известняковый алтарь в виде круглой плиты диаметром 1 м с закраиной [Мазарати, 1986, с. 265; Назаров, Отрешко, 1998, с. 38]. В настоящее время работы на участке проводятся под руководством В.В. Крутилова.<sup>1</sup> В работе представлены материалы раскопок 1998 – 2009 гг.

На участке были раскрыты строительные остатки культового комплекса конца VI – начала V вв. до н.э. – святилище Афродиты (алтарь, ограда теменоса) [Назаров, 1998, с. 38; Назаров, 1998а, с. 114; Назаров и др., с. 196; Назаров, 2006, с. 144 и сл.; Крутилов, 2006, с. 249–250]. В прилегающем к теменосу районе были выявлены остатки наземных жилищ, и отдельные хозяйственные постройки этого же времени. В дальнейшем были обнаружены более ранние остатки углубленных в землю жилищ (землянок и полуземлянок), хозяйственные ямы конца второй – третьей

четверти VI в. до н.э. [Крутилов, 2007, с. 26]. Кроме жилищ были открыты и хозяйственно-производственные комплексы: остатки гончарной и металлообрабатывающей мастерских конца VI – начала V вв. до н.э. [Крутилов, 2007, с. 5, 11; 2009, с. 29, 30].

Наиболее массовыми находками на участке являются керамические изделия – фрагменты столовой и хозяйственной посуды, тары. В меньшем количестве представлены изделия из камня, кости, стекла и металла. Из металлических вещей выделяются изделия из свинца, описание которых является задачей настоящего исследования.

Свинцовые предметы, так же как и другие металлические изделия сильно подвержены коррозии. В отличие от меди и бронзы, покрывающиеся зеленой патиной, свинец покрывается серым с желтизной налетом, который по цвету трудно отличить от грунта. По всей видимости, этим можно объяснить немногочисленность находок из этого материала.

В период работ с 1996 по 1998 года находки свинцовых изделий на участке были весьма немногочисленны – всего 3 экз. Применение метало-детектора позволило значительно увеличить число подобных находок. Так за период 2005–2012 гг. на участке было собрано около двухсот (!) изделий из свинца, что свидетельствует о том, что они широко использовались населением греческого поселения. Однако внимание исследователей свинцовые изделия привлекали редко. Публиковались

---

1. За предоставленный материал и разрешение на его публикацию я благодарю начальника Березанской экспедиции В.В. Крутилова.

отдельные изделия или они упоминались вскользь, без подробного анализа, как сопровождающий материал. Они не описаны, не систематизированы и место их в материальной культуре колонистов не определено. Учитывая возросшее количество находок свинцовых изделий и их разнообразность, имеет смысл обратить внимание и на этот, как оказалось, массовый материал.

Датировка свинцовых изделий самих по себе весьма затруднительна. Их изготовление и применение прослеживается на всем протяжении античного времени, поэтому рассматривать их следует в общем контексте с другими датированными категориями находок.

На участке «Т» свинцовые изделия были найдены почти во всех слоях и по сопутствующему материалу они датируются серединой VI в. до н.э. – I вв. н.э. Поэтому нами рассматривается материал в основном из закрытых комплексов (землянки, полуземлянки, хозяйственные ямы) [Крыжицкий, 2013, с. 94, 95] и из слоев, имеющих узкую датировку.

Свинцовые находки, найденные на участке, можно разделить на следующие категории: изделия хозяйственно-бытового и промышленного назначения, украшения, заготовки.

Одна из многочисленных групп представлена предметами *хозяйственно-бытового применения*, и включает в себя пряслица, скрепы для ремонта посуды, которые являются самыми массовыми и распространенными изделиями на античных памятниках Северного Причерноморья.

В этой группе свинцовых изделий наиболее многочисленны пряслица различной формы и размеров. Ткацкие свинцовые пряслица, присутствует почти на всех античных памятниках на территории Северного Причерноморья, что говорит о повсеместном распространении прядения и ткачества. Об изготовлении пряслиц на острове можно судить по находкам бракованных изделий полученных при их отливке.

В основу их типологии положены типологии керамических пряслиц [Радзівська, 1979, с. 20, 21; Гаврилюк, 1987, с. 121, 122; Крапивина, 2006, с. 19.]. По форме свинцовые пряслица разделяются на биконические (усечено-биконические) конические, усечено-конические, дисковидные (плоские с орнаментом по внутренней стороне с ободком, и в виде колесика).

Биконические (усечено-биконические) пряслица (14 экз.) имеют одинаковую орнаментацию с двух сторон в виде радиально расходящихся от отверстий к пояску рубчиков (рис. 1, 1 - 3). Различие орнамента состоит в количестве рубчиков, а также в глубине их прорисовки. Размеры их колеблются: диаметр 1,5 – 2 см, средняя высота 1,3 см, диаметр отверстий 0,5 – 0,7 см. По сопровождающему да-

тирующему материалу они в основном относятся к середине VI – началу V вв. до н.э. [Крутилов, 2005, с. 476; 2006, с. 4; 2009, с. 8, 9]. Орнамент в виде рубчиков распространен на свинцовых биконических пряслицах. Аналогичные пряслица были найдены в Ольвии на поселениях ее периферии, Тире [Смольянинова, 2009, с. 206].

Конические и усечено-конические по форме пряслица (8 экз.) по количеству уступают биконическим (рис. 1, 4, 5). Они не имеют орнаментации. Размеры: высота – 1,1 см, диаметр от 1,8 см до 0,9 см. Датируются серединой VI – началом V вв. до н.э. [Крутилов, 2006, с. 3, 4]. Они, так же как и биконические, имеют аналогии в Ольвии и на поселениях ее периферии, Тире [Смольянинова, 2009, с. 202, 206].

Еще одна немногочисленная группа (3 экз.) представлена плоскими пряслицами с рельефной орнаментацией. По центру с одной стороны они имеют углубление, с другой стороны плоские. Кроме верхней и нижней плоскости они имеют наружный центральный ободок по всему диаметру. По форме они напоминают сильно усеченные биконические пряслица. Такие пряслица имеют орнаментацию с двух сторон. Со стороны углубления, в центре прослеживается выпуклый ободок, от которого к наружному ободку радиально отходят рельефные рубчики в виде «спиц». С другой, плоской стороны орнамент сохранился хуже (рис. 1, 6). Такой орнамент характерен так же для биконических пряслиц для всей территории Северного Причерноморья. Похожий орнамент встречается и на пряслицах в виде «колесиков» со ступицей, найденные в Тире, Ольвии [Смольянинова, 2009, табл. 2, рис. 22 - 24]. Можно привести еще один пример такого изделия, но уже без внутреннего орнамента. Орнамент в виде рубчиков проходит с двух сторон по наружному ободку и похож на орнамент биконических пряслиц (рис.1, 7). Их средний диаметр 2 см, диаметр отверстий 0, 5 - 0, 7 см. По сопровождающему материалу датируется серединой VI – началом V вв. до н.э. [Крутилов, 2006, с. 4].

В эту же группу входят и обычные плоские пряслица (2 экз.), без какого либо орнамента, только в центре имеется небольшое углубление (рис. 1, 8). Размеры: диаметр 2 см, толщина 0,6 см, диаметр отверстий 0,5 см. Датируется второй - третью четвертью VI в. до н.э. [Крутилов, 2005, с. 3].

Одна из немногочисленных групп – это пряслица в форме колесика (1 экз.). находка такого типа пряслица (рис.1, 9) происходит из заполнения полуземлянки № 10, которая выявлена в северо-восточном углу теменоса и относится к позднеархаическому периоду существования поселения [Крутилов, 2005, с. 3, 2006, с. 9, 10].

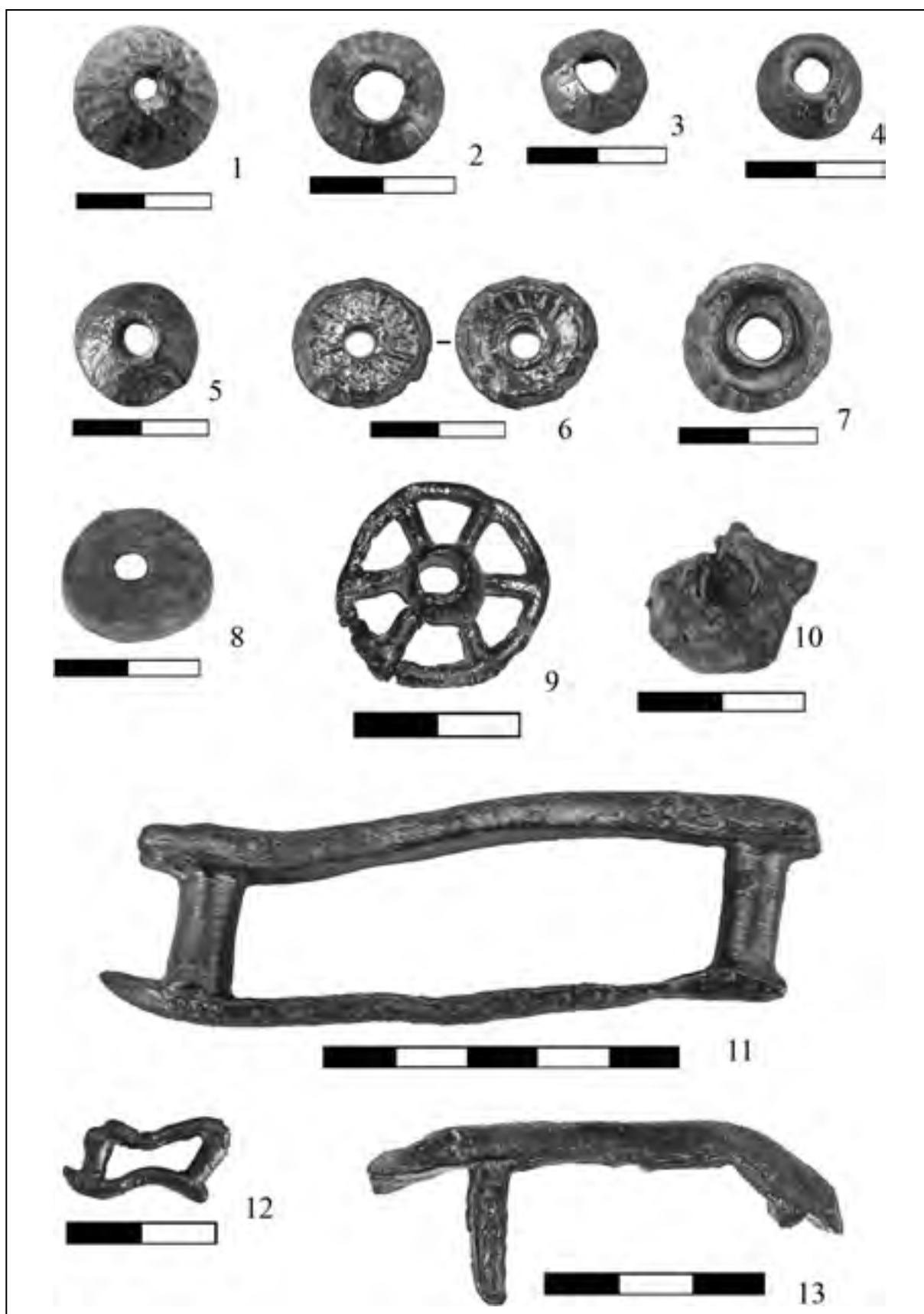


Рис. 1. Свинцовые пряслица:  
 1 – 3 усечено-биконические пряслица; 4 – 5 усечено-конические пряслица; 6 – 7 плоские пряслица (реберчатые); 8 – плоские пряслица; 9 – пряслице в виде «колесика»; 10 – брак; 11 – 13 скрепы для ремонта керамической посуды



Рис. 2. Свинцовые изделия промышленного предназначения и украшения:  
1 – 2 скрепы для ремонта посуды; 3 – 8 грузила для рыбацких сетей; 9 - подвеска в виде птички;  
10 - бусина

По форме пряслице напоминает колесо, имеет наружный ободок и явно выраженную ступицу, от которой отходят шесть спиц, пространство между спицами не залито свинцом. По датирующему сопровождающему материалу его можно отнести к середине VI – первой четверти V в. до н.э. [Крыжицкий, 2013, с. 96.]

Присутствие бракованных изделий при их отливке, наличие всплесков свидетельствует о местном производстве пряслиц. При этом при раскрытии остатков металлообрабатывающей мастерской конца VI – начала V вв. до н.э. никаких следов изготовления свинцовых изделий (шлак, всплески) выявлено не было.

Одно из таких бракованных пряслиц было найдено в заполнении полуземлянке № 4 выявленной при зачистке материкового слоя к югу от прирезки 2005 г (Крутилов, 2005, с. 3). По изделию сложно определить какую форму ему хотели придать при отливке – усеченно-коническую и биконическую. При изготовлении оно потеряло вид, видны излишки металла, отсутствует сквозное отверстие (рис. 1, 10).

В группу хозяйственно-бытового назначения входят и свинцовые скрепы для ремонта керамической посуды (рис. 1, 11 – 13; рис. 2, 1, 2). Форма скрепы и ее размер определяются местами (венчик, стенка, днище) и размерами ремонтируемой керамической посуды. При ремонте применялось от одной и более скреп. При разнообразии форм их конструкции в основном схожи между собой. Наружная, плоская, часть скрепы – «спинка», скорее всего, изготавливалась путем литья [Петерс, 1975, с. 88, 89], так как на некоторых экземплярах оставались следы плавки. Эта пластина всегда плотно и по форме прилегала к ремонтируемой поверхности. Потом в просверленные отверстия в посуде вставлялись свинцовые штифты, где с другой стороны к ним путем пайки прикреплялась свинцовая пластина (проволока), но более грубой работы, иногда прослеживаются следы обрезки. Такие следы пайки обнаруживаются только на одной половине скрепы, с внутренней стороны сосуда. Это может говорить о том, что, возможно, наружная часть отливалась вместе со штифтами. В одной скрепе могло быть от двух до четырех штифтов.

Кроме скреп при ремонте керамической тары применялись и массивные «заклепки». Одно из таких изделий было найдено в слое восточной прирезки, в котором по датировке преобладают находки середины – второй половины VI в. до н.э. [Крутилов 2009, с. 6, 7]. Заклепка каплевидной, вытянутой в длину формы, имеет один штифт. Длина спинки 5,2 см, ширина 2 см, высота с ножкой 2,7 см, диаметр ножки 1,3 см (рис. 2, 2). Размеры скрепы и большой диаметр штифта позволяет предположить ее использование для ремонта толстостенных сосудов, возможно пифосов.

На поселении о. Березань, как и на многих античных памятниках Северного Причерноморья, было развито рыболовство. Об этом свидетельствуют наличие в слоях костей и чешуи рыбы, находки бронзовых крючков для ловли на удочку [Куликов 1998, с. 190], а присутствие каменных, керамических и свинцовых грузил говорит о применении рыболовных сетей различных конструкций [Куликов, 1998, с. 187-190].

Грузила от рыболовных сетей составляют значительную часть свинцовых изделий *промыслового назначения* (48 экз.). Свинцовые грузила для оснащения рыболовных сетей, предназначены для утяжеления низа рыболовной сети (рис. 2, 3 – 8). Весовое разнообразие грузил рыболовных сетей позволяет говорить об использовании сетей различных видов и конструкций – бредня, волокуши, накидных и растяжных сетей.

Существуют грузила без разреза и с разрезом. Грузила без разреза изготавливались путем литья [Куликов, 1998, с. 195, рис. 7]. Возможно, аналогичную функцию выполняли скрученные в трубку свинцовые пластины, когда одна сторона полностью перекрывала другую внахлест, три экземпляра были найдены на участке «Т» на Березани (рис. 2, 3, 4). Такие утяжелители просто нанизывались на шнур. Грузила с разрезом изготавливались из таких же слегка свёрнутых пластин, которые потом накладывались сверху на шнур и крепились на нем путем сдавливания (рис. 2, 5 – 8). Их количество значительно больше предыдущих – 24 штуки. Одно из таких утяжелителей были найдены в заполнении полуземлянок №№ 3, 4 [Крутилов, 2005, с. 3], Оно относится ко второй - третьей четверти VI в. до н.э. (рис. 2, 6). Второе грузило выявлено в полуземлянке № 29 расположенной на северной прирезке участка «Т» и по материалу заполнения датируется серединой VI в. до н.э. [Крутилов, 2007, с. 23, 24] (рис. 2, 7). Грузила такого типа составляют основную массу находок этой группы. Различались они только по характеру обжимки, размеру и весу.

Датировка свинцовых грузил довольно широка – середина VI в. до н.э. – I вв. н.э., так как их находки происходят из всех слоев периода существования поселения.

Кроме описанных выше найдены грузила других форм: пластины, небольшие слитки, но их применение в рыболовстве спорно.

Находки *украшений* из свинца единичны. Из них хотелось бы представить подвеску в виде птицы, возможно, голубя, которая была найдена в заполнении полуземлянки № 9 в восточном борту раскопа [Крутилов, 2006, с. 5, 6].

Фигурка двусторонняя, объемная. Ее длина – 2 см, высота – 1,8 см. На голове в виде небольших, едва заметных выпуклостей прослеживаются глаза, клюв отсутствует. Концы

крыльев чуть приподнятые и слегка расходятся в стороны, хвост вертикальный. Нога массивная, обозначена условно, на конце имеет утолщение, возможно это была часть литника. Перья на голове, крыльях и хвосте проработаны слабыми рельефными линиями. От шеи к спине проходит небольшая рельефная дужка для подвешивания. В некоторых местах фигурки отсутствуют следы доработки. По сопровождающему материалу она датируется серединой – третью четвертью VI в. до н.э. (рис. 2, 7).

Еще одно украшение – свинцовая бусинка. По форме она напоминает небольшой бочонок с отверстием. Размеры: высота 1,5 см, диаметр 1,2 см, диаметр отверстия 0,7 см (рис. 2, 8). Была найдена в заполнении полуземлянки № 5 ниже перекопа новейшего времени, материал которой датируется концом второй – третьей четвертью VI в. до н.э. [Крутилов, 2005, с. 3; 2006, с. 5].

Довольно широкий диапазон датировок свинцовых изделий, найденных на участке «Т» поселения на о. Березань, - середины VI в. до н.э. – I в. н.э. свидетельствует об их применении на всем протяжении периода существования поселения. Отдельные находки свинцовых изделий: пряслиц, скреп, грузил можно датировать серединой VI – началом V вв. до н.э.

Аналогичный материал, присутствует почти на всех синхронных античных памятниках Северного Причерноморья и представляет собой один из распространенных видов изделий. Находки пряслиц говорят о повсеместном распространении прядения и ткачества. Преобладали пряслица усечено-биконической формы, за ними следуют пряслица усечено-конической, затем плоские пряслица и в виде колесиков. Присутствие бракованных изделий при их отливке, наличие всплесков, свидетельствует о местном производстве пряслиц. Наличие свинцовых грузил, наряду с находками каменных и керамических, свидетельствует о распространении рыболовецкого промысла. Применение различных видов грузил в снастях показывают способы лова при помощи сетей разнообразных конструкций: волокуш, накидных и растяжных сетей.

При раскрытии остатков металлообрабатывающей мастерской конца VI – начала V вв. до н.э. не было найдено никаких следов изготовления свинцовых изделий (шлак, всплески). При этом ее открытие показывает, что в то время на поселении уже было распространено ремесло по обработке металла, что косвенно может подтверждать факт местного производства свинцовых изделий.

*Гаврилюк Н.А.* Прядение у степных скифов // Скифы Северного Причерноморья. – К., 1987. - С. 116 - 130.

*Крапивина В.В.* Другие изделия из керамики // Древнейший теменос Ольвии Понтийской. - Симферополь – 2006. - С. 190-191.

*Крутилов В.В.* Отчёт о полевых исследованиях на Березанском античном поселении (участок «Т») в 2009 году.- НА ИА НАНУ, 2009/82.

*Крутилов В.В.* Отчет о полевых работах на о. Березань (участок «Т») в 2005 г. - НА ИА НАНУ, 2005/39.

*Крутилов В.В.* Отчет о полевых работах на о. Березань (участок «Т») в 2006 году.- НА ИА НАНУ, 2006/ 53.

*Крутилов В.В.* Отчет о полевых работах на о. Березань (участок «Т») в 2007 году. - НА ИА НАНУ, 2007/74.

*Крутилов В.В.* Отчет о полевых работах на о. Березань (участок «Т») в 2008 году. НА ИА НАНУ, 2008/25.

*Крутилов В.В.* Полуземлянки архаического времени на территории участка «Т» на о. Березань (по материалам раскопок 2005 – 2006 гг.) // Античный мир и варвары на юге России и Украины: Ольвия. Скифия. Боспор – Запорожье, 2007. – С. 26 – 35.

*Крутилов В.В.* Раскопки на о. Березань (участок «Т») в 2005 г. // АДУ. 2004 – 2005 рр. – Київ-Запоріжжя. – 2006. – С. 249 – 250.

*Крыжицкий С.Д.* Некоторые проблемы и возможности интерпретации культурных напластований Ольвии // ВДИ. 2013 - № 1 (284). - С. 94 – 103.

*Мазарати С.Н.* Исследования на о. Березань // Археологические открытия 1984 года. - МОСКВА, 1986. – С. 265.

*Назаров В.В.* Раскопки на Березани в 1998 г. // АБУ. 1997 – 1998 рр. К., 1998а. - С. 114.

*Назаров В.В., Назарова Т.А., Паньков С.В., Рудич Т.А.* Раскопки на Березани в 2001 г. // АБУ. 2000 – 2001 рр. – К., 2002. – С. 196.

*Назаров В.В., Отрешко В.В.* Открытие теменоса Березанского поселения // АБУ. 1997 – 1998 рр. К., 1998. - С. 37 - 38.

*Назаров В.В., Отрешко В.М.* Отчет о работе Березанской экспедиции в 1997 г.- НА ИА НАНУ – 1997/120.

*Назаров В.В., Отрешко В.М.* Отчет о раскопках античного поселения на о. Березань в 1996 г. Березанской экспедицией ИА НАН Украины. - НА ИА НАНУ – 1996/90.

*Петерс Б.Г.* О некоторых металлических изделиях из античного поселения у с. Михайловки // Античная археология. Краткие сообщения №143 – 1975. – С. 86-89.

*Радзівєвська В.С.* Техніка прядіння у населення лісостепової Скіфії // Археологія. – 1979. -№ 32. - С. 19 – 26.

*Смольянинова С.П.* Свинцовые пряслица из Тиры-Белгорода//Материалы по археологии Северного Причерноморья. Одесса – 2009. Вып. 9. – С. 202 - 217.

*Д.М. Хмелевський*

*D.N. Hmelevskyi*

**СВИНЦЕВІ ВИРОБИ  
З ДІЛЯНКИ «Т»  
БЕРЕЗАНСЬКОГО ПОСЕЛЕННЯ**

**LEAD WARES  
FROM A PLOT "T"  
OF BEREZAN SETTLEMENT**

У статті розгадаються знахідки свинцевих виробів з розкопу «Т» античного поселення на о. Березань. Такі вироби окремо не розглядалися, публікації їх не здійснені, а лише частково згадувались у звітах. Слід зазначити, що останнім часом на розкопі зросло число знахідок свинцевих виробів різних категорій. На основі матеріалів переважно з закритих та відкритих археологічних комплексів (напівземлянок та інших), а також аналогічні вироби з шарів які мають більш менш вузьке їх датування, запропонована типологія свинцевих виробів. Знахідки бракованих виробів дало змогу виділити екземпляри місцевого виробництва.

At the article reviews finds of lead items from an excavation plot "T" of antique settlement on island Berезan. Despite the fact that the lead products for a long have attracted the attention of researchers, such wares were not considered separately, their publication is not implemented, but only partially mentioned in the reports. It should be noted that recently increased the number of excavation finds of lead products of different categories that were used in many areas of life.

Based on the material, preferably from closed and open archaeological complexes (semy-dugouts, etc.) as well as similar products from layers with narrow dating, it is proposed the typology of lead products now.

These wares are not only coming from other ancient cities, but produced on the spot. Finds of defective items allowed to allocate specimens of local production.

**Ключові слова:** свинцеві вироби, Березань, місцеве виробництво.

**Key words:** lead wares, Berезan, local production.

*Одержано 24.09.2014*