

А. П. Томашевський, С. В. Павленко, А. В. Борисов

ЖИТТЄПИС М. П. КУЧЕРИ В КОНТЕКСТІ РОЗВИТКУ ВІТЧИЗНЯНОЇ АРХЕОЛОГІЧНОЇ НАУКИ¹

Стаття присвячена сторіччю з дня народження відомого археолога, видатного представника вітчизняної давньоруської та середньовічної археології Михайла Петровича Кучери. Наведений його життєвий та науковий шлях, розглядаються обставини початку археологічної діяльності, розкривається географія польових досліджень науковця, констатується виключна роль М. П. Кучери в обстеженні городищ давньоруського часу на території України та вивченні конструкцій і часу створення та призначення Змійових валів, аналізуються основні риси польової та аналітичної методики досліджень ученого, розглядається значення об'ємної наукової спадщини та вклад М. П. Кучери в розвиток вітчизняної історико-археологічної науки.

Ключові слова: М. П. Кучера, давньоруські городища, фортифікація, древо-земляні Змійові вали, Траянові вали, археологічні пам'ятки, типологія, хронологія кераміки, археологічні розвідки, біографія, наукова спадщина, наукознавство.

Історія вітчизняної археологічної науки — це, насамперед, історія життя та наукової діяльності окремих вчених, що формували її обличчя. Прикметно, що переважну більшість праць, присвячених історії вітчизняної археології, так чи інакше можна зарахувати до біографічних студій. Найпоширенішими є віншувальні публікації до ювілеїв науковців. Ці, як правило, невеликі за обсягом тексти, мають переважно панегіричний характер і творять образи дослідників у контексті наукових досягнень та заслуг ювілярів. Близькими до них є поодинокі спогади самих



Михайло Петрович КУЧЕРА (1922—1999)
Київ, вул. Володимирська, березень 1989 р.

археологів чи безпосередні свідчення очевидців тих чи інших подій із життя науковців чи експедиційного побуту. Деяко інший характер мають праці, присвячені певним постатям, що написані з певної часової відстані. Отже, основним інструментом пошуків своєї «наукової генеалогії» для українського археолога є вивчення біографій вчених попередників. Значні ювілеї є зручним приводом маніфестації певного зв'язку зі старшими колегами та підтримання традиції меморіалізації.

1. Біографічну частину статті й фото до неї підготували А. В. Борисов та С. В. Павленко, частину про наукову спадщину, значення та вклад вченого в розвиток вітчизняної історико-археологічної науки — А. П. Томашевський.

Цьогоріч виповнюється 100 років від дня народження Михайла Петровича Кучери і ця дата дає нам вагомий привід знову звернутися до роздумів про необхідність вивчення і оцінки значення наукової спадщини дослідника. Основні віхи біографії та наукового життя Михайла Петровича вже окреслені в кількох публікаціях (Кучера... 2015; Крушельницька 2016; Томашевський, Борисов 2017 та ін.)¹, але столітній ювілей дає нагоду більш детально підійти до життєпису, без сумніву, видатного вченого і спробувати наблизитися до багатогранного розуміння його постаті. Саме тому, автори цієї роботи намагалися поєднати факти отримані з документальних джерел, усні свідчення і спогади, фотографічні зображення, наукові звіти, публікації дослідника в цілісну картину, що поклікана не лише розповісти про Михайла Петровича, але й спробувати допомогти читачу зрозуміти його.

* * *

Народився Михайло Петрович 21 листопада 1922 р. у сім'ї Петра Антоновича (1881 р. н.) та Катерини Олександрівни (1899 р. н., у дівочтві — Зеленецької). На той час сім'я проживала в с. Березівці Наровлянського району Поліської області БРСР.

Батьківщина вченого, село Березівка (білор. *Бярозаўка*), розташовується в пониззі Прип'яті, на межі етнічних українських та білоруських земель, які історично тяжіли до Київщини й за часів Люблінської унії входили до складу Овруцького повіту (Літвін 2016, с. 283). Власне, сама Березівка виникла доволі пізно, а от навколишні села відомі принаймні з XV ст. Так, сусідні Дерновичі, як власність Стефана Олехновича з Стецьких та його нащадків, відомі з 1593 р. (Літвін 2016, с. 284). Біла Сорока у 1486 р. належала ключнику київському Горностаю, 1516 р. згадана як центр волості А. Немировича, 1629 р. — як володіння зем'янина любецького Федора (Марцалеу 2005, с. 132; Кривошея 2012, с. 280). У XVIII ст. околоток Білосорокський об'єднував дев'ять навколишніх сіл (АЮЗР 1871, с. 643).

У середині XIX ст. на цих теренах компактно розселилися вихідці з німецьких і чеських земель. Перша хвиля селян-переселенців з'явилась після скасування кріпацтва (Пичуков 2008, с. 11) і пов'язується із діяльністю представників шляхетської родини Горватів, які надавали частину своїх земель переселенцям в обмін на обробіток власної землі. Так, 1862 р. у маєтках Головчиці та Барбаров, що належали Станіславу та Олександрю Горватам, налічувалось 50 родин «австрійських підданих», серед яких знаходимо властиві чеські прізвища

1. Найповніший перелік публікацій, присвячених М. П. Кучері, поданий у відповідному розділі списку наукових праць вченого, вміщеному в цьому випуску журналу.

(Хмелик, Кучерга, Шпачек, Ружичка) та імена (Вацлав, Ян, Антон). Більшість чеських переселенців дуже швидко позбулися своєї національної ідентичності (Воврентович 2014), але навіть на початку XX ст. деякі поселенці не втратили зв'язки з етнічною батьківщиною та статус іноземних підданих, зокрема Венцель Яро, Іван Кучера, Йосиф Кралек (Пичуков 2016, с. 213)².

Поряд із володіннями Горватів містилася маєтність Кльосін, яку 1905 р. придбав інженер А. Г. Шоманський, котрий сприяв імміграції німецьких колоністів. Завдяки новому власнику численність поселенців за кілька років зростає в 3,5 рази: з 200 до 700 родин в 1911 р. (Пичуков 2009, с. 169). Незважаючи на примусове виселення етнічних німців під час Першої світової війни (Марцалеу 2005, с. 135), з початку 1920-х рр. німецька колонія знову відновила. Власне с. Березівка, імовірно, й сформувалось із хутірських поселень колоністів навколо господарської ферми «Плоское», яка відома принаймні з 1860-х рр. На мапах початку XX ст. помітні різні частини майбутнього населеного пункту — окремі села, присілки й хутори: Кльосін, Майдан, Антонівка, Красіловка, Осипівка, Каліновник, хутори Рагова, Прохожа, Хатки. Остаточо село формується із об'єднанням у 1926 р. Кльосина і Старого Майдану. До 1937 р. в Березівці діяла німецька національна сільська рада.

Окрім німецьких і чеських колоністів до Мозирського Полісся активно мігрували латиші, литовці й навіть асирійці. Значну частку населення також становили євреї, українці, поляки, росіяни, роми (Пичуков 2008). Отже, в 1920—1930-х рр. на малій батьківщині М. П. Кучери проживало доволі строкате поліетнічне населення: різні народності швидко інтегрувалися й асимілювались, у результаті чого сформувалося певне специфічне етнічне та конфесійне середовище, яке не зовсім гармоніє з традиційними уявленнями про «архаїчне» Полісся. Сам же Михайло Петрович у нескінченних анкетах особових справ позиціонує себе білорусом (Особова... 1947—1952; 1957—1999)³.

2. Прикметно, що за даними опитування 1931 р. переселенці, як правило, не виконували польових робіт, а були «скотарями, садівниками, городниками, конюхами та кучерами, тільки останнім часом почали виконувати польові роботи» (Пичуков 2018).

3. Документованою базою реконструкції біографії вченого стали дві особові справи, які були у нашому розпорядженні. Одна з них зберігається в НА ІА НАН України й висвітлює роки роботи Михайла Петровича в Інституті. Інша — в Київському національному університеті імені Тараса Шевченка і стосується студентських років вченого. Обидві справи не мають архівної нумерації сторінок, тому ми змушені посилатися на документи загальною.

Принадібно щиро дякуємо Л. Г. Самойленко за можливість ознайомитись із фотографіями студентської справи М. П. Кучери та одержати електронні копії кількох студентських фото дослідника.



Атестат М. П. Кучери про закінчення середньої школи, 1941 р. (Особова справа студента М. П. Кучери)

Рідне село дослідника постраждало в результаті катастрофи на ЧАЕС: в 1986 р. усі мешканці, а на той час у Березівці проживало всього 34 родини, відселені. Нині забруднені території є складовою частиною «Поліського радіаційно-екологічного заповідника» (Марцэлеў 2005, с. 134—135).

Михайло Петрович у численних автобіографіях підкреслює, що є вихідцем із родини селян-середняків, зазначаючи, що батьки та дід, Антон Іванович, займалися приватним землеробством. У 1930 р. в Березівці створений колгосп імені Розі Люксембург, до якого через три роки приєднується й родина майбутнього дослідника. З 1931 р. Михайло починає відвідувати школу в сусідніх Дерновичах, яку закінчує 15 червня 1941 р. з відмінними оцінками по всіх предметах.

12 липня 1941 р. Михайло Петрович мобілізований Наровлянським РВК до лав Червоної армії й розподілений у якості рядового до 46-го

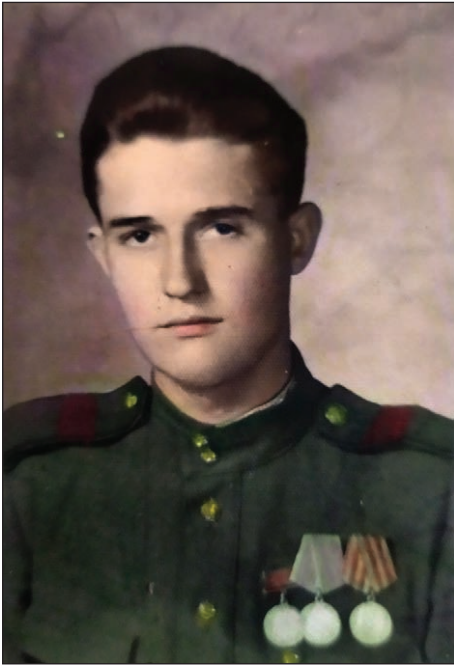
окремого робочого батальйону¹ 21-го армійського управління військово-польового будівництва Західного фронту. З кінця липня підрозділи управління залучені до зведення і облаштування рубежів Можайської лінії оборони. Зокрема, управління відповідало за будівництво Малоюрославецького укріпрайону. В листопаді 46-й батальйон підпорядкований 24-му армійському управлінню військово-польового будівництва, яке відповідало за спорудження фортифікацій Калужького укріпрайону (Особова... 1947—1952; Цирлин і др. 1970, гл. 3; Маляров 2000, гл. II. 2).

Наприкінці 1941 р. військово-будівельні управління переформували у десять саперних армій. 24 грудня 1941 р. в районі м. Серпухов сформована 33-я саперна бригада 1-ї саперної армії Західного фронту, до складу якої увійшов новосформований 789-й саперний батальйон інженерних загороджень, де й далі служив М. П. Кучера рядовим сапером (Особова... 1947—1952; Маляров 2000, гл. I. 2; Малиновский 2001; 2005, с. 153). Бригади 1-ї саперної армії обслуговували тилові комунікації Західного фронту (будівництво й упорядкування доріг, наведення мостових переправ, облаштування загороджень, розмінування місцевостей у тилі вихайських районах), а з лютого 1942 р. відновлювали укріплення Можайської лінії оборони. Підрозділи, у яких у цей час служив М. П. Кучера, відіграли свою роль в інженерній підготовці оборони Москви. Згодом

Михайло Петрович нагороджений медаллю «За оборону Москви» (заснована у травні 1944 р.).

У квітні 1942 р. на базі 33-ї саперної бригади сформована інженерна бригада спецпризначення Резерву Ставки Верховного Головнокомандування, до складу якої увійшов й 789-й батальйон, переформований у 140-й окремий батальйон інженерних загороджень. Того ж місяця М. П. Кучера став членом ВЛКСМ і в травні призначений старшим писарем батальйону (Особова... 1947—1952). Зазначимо, що новостворена бригада стала першим підроз-

1. Згодом, один із авторів мав нагоду стати свідком коротких спогадів ученого про ті часи. Зокрема, Михайло Петрович поділився розповіддю про те, як серед новобранців відбирали розвідників. Мобілізованих попросили роздягнутися до поясу, а потім один із офіцерів підходив по черзі до новобранців й притуляв до спини пістолет. Випробування проходили ті, хто не здригнувся від дотику холодного металу.



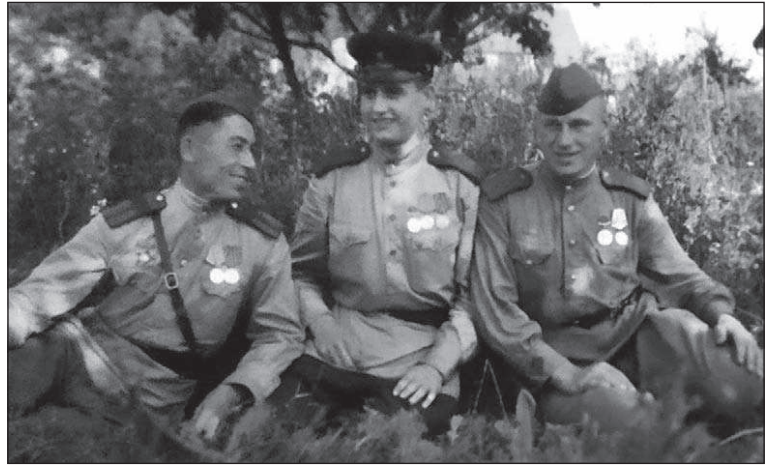
Михайло Петрович під час Другої світової війни, 1944 р. (Фото надане Т. М. Кучерою, дочкою вченого)

ділом такого типу й недовзі інженерні бригади спецпризначення з'явилися в складі кожного із фронтів. Такі формування були здатні вести роботи з розмінування, мінування та встановлення керованих мінних полів, облаштування різноманітних загороджень й електроперешкод, а також забезпечувати військові частини електроенергією. Водночас бригади виконували широкий спектр завдань інженерного забезпечення військ і їх часто використовували як штурмові заони під час прориву ліній оборони противника (Малиновский 2001; 2005, с. 153).

Із червня 1944 р. підрозділ переформований в 33-ю моторизовану інженерну бригаду РВГК і підпорядкований 2-му Білоруському фронту. Тоді ж М. П. Кучера призначений начальником радіостанції, а з жовтня 1944 р. стає діловодом штабу 140-го окремого мото-інженерного батальйону. Зі вступом на посаду діловода Михайло Петрович стає кандидатом у члени ВКП(б) (Особова... 1947—1952).

Практично всю війну, окрім літа-осені 1941 р., М. П. Кучера провів у складі 33-ї моторизованої інженерної Могилівської Червонопрапорної бригади¹. Це фронтове з'єднання забезпечувало бойові дії загальновійськових та танкових армій Західного, Брянського та 2-го Білоруського фронтів. Бригада брала участь у Ржевсько-Сичовській, Ржевсько-Вяземській, Спас-Деменсь-

1. На жаль, на сьогодні не існує можливості більш детально прослідкувати бойовий шлях М. П. Кучери, на рівні, принаймні, батальйону. Оскільки документи, за якими можливо вичерпно дослідити участь вченого у подіях Другої світової війни, зберігаються в Центральному архіві Міністерства оборони РФ й у сучасних умовах недоступні.



М. П. Кучера (у центрі) з бойовими побратимами, 1944—1945 рр. (Фото надане Т. М. Кучерою)

кій, Єльнинсько-Дорогобузькій, Орловській, Брянській, Смоленсько-Рославльській, Мінській, Могилівській, Білостоцькій, Млавсько-Ельбінзькій, Східно-Померанській та Берлінській наступальних операціях, забезпечувала подолання військами річок Вазуза, Осуга, Болва, Снопіть, Десна, Німан, Нарев, Пассарге та Хавель, брала участь у звільненні міст Карачіїв, Брянськ, Рославль, Могилів (Свинтицкий 2019), Шлохау, Гдиня, Гданськ, Штліхен та острова Рюген, у визволенні території Польщі та Німеччини (Малиновский 2005, с. 153—154).

Почесною назвою Могилівська бригада вшанована в липні 1944 р., нагороджена орденом Червоного Прапора у квітні 1945 р. 140-й батальйон, у складі якого воював М. П. Кучера, одержав почесне найменування Брянського у вересні 1943 р. (сост. Ананьев и др. 1975, с. 37),



Старшина М. П. Кучера перед демобілізацією, 1946 р. (Фото надане Т. М. Кучерою)



Студентський квиток М. П. Кучери, 1947 р. (Особова справа студента М. П. Кучери)



Михайло Петрович за конспектом, 1950-і рр. (Фото надане Т. М. Кучерою)

нагороджений орденом Олександра Невського в травні 1945 р. (Малиновський 2005, с. 153—154).

За виконання бойових завдань Михайло Петрович нагороджений двома медалями «За бойові заслуги» (1943 та 1944 рр., перша, вірогідно,



Михайло Петрович (в центрі) з товаришами під стінами університету, 1950—1952 рр. (Фото надане Т. М. Кучерою)

за Брянську операцію), орденом Червоної Зірки (1945), медалями «За перемогу над Німеччиною у Великій Вітчизняній війні 1941—1945 рр.» (1945) та «За визволення Варшави» (1946), нагрудним знаком «Відмінний мінер», цінними подарунками. Окрім того, М. П. Кучера відзначений трьома нагородами Польської Республіки (1946): срібною медаллю «За заслуги на полі бою» («Zasiuionum na Polu Chwaiu»), медалями «За Варшаву» («Medal za Warszawę 1939—1945») та «Перемоги й Свободи» («Medal Zwyciskstwa i Wolności») (Особова... 1947—1952; 1957—1999).

Після розформування бригади в жовтні 1945 р. М. П. Кучера продовжив службу старшим креслярем в інженерному управлінні Штабу Північної групи військ, що розміщувався в польському місті Бидгощ. У листопаді 1946 р. він стає членом ВКП(б). Бойовий шлях 24-літнього Михайла закінчився в місті Щецин: 22 жовтня 1946 р. оприлюднений наказ Президії ВР СРСР, за яким військовослужбовці 1922 р. н. звільнялися у запас. Остаточо М. П. Кучера демобілізований із лав Червоної армії у січні 1947 р. у військовому званні старшини.

Колишній фронтовик повернувся до рідного села. Березівка, як і Дерновичі, деокуповані ще в жовтні 1943 р. З часу звільнення села батько майбутнього вченого, Петро Антонович, був призначений головою місцевого колгоспу й працював на цій посаді до 1948 р. Михайло Петрович не поспішає влаштуватися на роботу, вірогідно відпочиває, бере активну участь у суспільному житті громади й готується до вступу до університету. 20 червня він отримав паспорт і подав заяву та пакет документів для вступу на історичний факультет Київського державного університету імені Т. Г. Шевченка (Особова... 1947—1952).

М. П. Кучера розпочав навчання в університеті у вересні 1947 р. Показово, що з першого курсу він обрав групу (тоді — відділ) за спеціальністю «археологія». На жаль, ми не володіємо інформацією, що або хто вплинув на такий вибір, як не маємо й свідчень, чи цікавився Михайло Петрович археологією до вступу в університет.

Навчався студент Кучера успішно, був відмінником освіти. Він приймав активну участь у суспільному житті та роботі факультету. Зокрема, за час навчання був старостою відділу археології (I—V курси) та академічної групи (I—II), членом та технічним секретарем партбюро курсу й факультету (II—V), парторгом відділу археології (III—IV), членом редколегії стінгазети курсу та факультету (II курс);

приймав участь у роботі наукового студентського гуртка археології, був дійсним членом наукового студентського товариства, виступав на засіданнях студентських теоретичних та наукових конференцій, що проводилися на факультеті. «Дисциплінований, скромний..., вимогливий до себе..., працелюбний та наполегливий» — так характеризує студента декан факультету О. А. Бородін (Особова... 1947—1952).

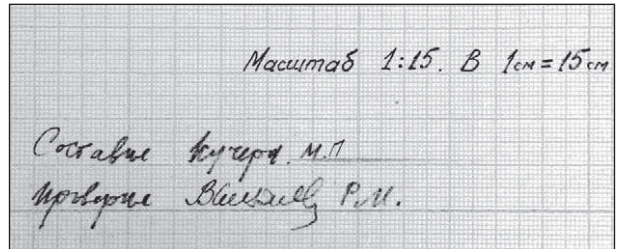
У студентські роки М. П. Кучера проживав в університетському гуртожитку по вулиці Жертв Революції 4А, корпус 3 (нині у цьому ж будинку по вулиці Трьохсвятительській розташовується гуртожиток Національного медичного університету імені академіка О. О. Богомольця). На останніх курсах він зазнав певної фінансової скрути: оскільки стипендія була єдиним засобом для проживання, студент вимушений був просити керівництво університету скасувати оплату за навчання та проживання. Подібна ситуація не була рідкісною серед студентів того часу, наприклад, у таких же скрутних умовах також опинився його одногрупник Г. С. Долгін (Особова... 1947—1952).

На час навчання в університеті припадають й перші польові експедиційні роботи Михайла Петровича. Так, на другому курсі він бере участь у роботі Подільського загону експедиції «Великий Київ», яким керував В. А. Богусевич, що на той час викладав археологію слов'ян в університеті. Ці дослідження стали чи не першими системними науковими археологічними



Чертежник студент М. П. Кучера в шурфі.

М. П. Кучера в шурфі замальовує профіль стінки. Київський Поділ, 1950 р. (НА ІА НАН України, ф. 64)



Фрагмент польового креслення 1950 р. з підписом М. П. Кучери (НА ІА НАН України, ф. 64)



Під час досліджень на території Печерської лаври (?): М. П. Кучера крайній праворуч, третій ліворуч — В. А. Богусевич. Київ, 1951 р. (Фото надане Т. М. Кучерою)



Під час досліджень на території Печерської лаври (?): М. П. Кучера крайній ліворуч, в центрі — В. А. Богусевич та Д. Т. Березовець. Київ, 1951 р. (Фото надане Т. М. Кучерою)



Випускники історичного факультету за спеціальністю «археологія» із викладачами: М. П. Кучера, Л. М. Славін, М. М. Бондар, Е. С. Балига (Ніжинська), Г. С. Долгін, 1952 р. (Фото надане Л. Г. Самойленко)

роботами на території київського Подолу. Дослідження проводились у травні—серпні на розі вулиць Спаської (тоді — Героїв Трипілья) та Волоської на території фізкультурного майданчика 124-ї жіночої школи (поблизу сучасного Музею Гетьманства). У них брали участь співробітники ІА АН УССР Р. І. Виезжев, Д. Т. Березовець, Ф. М. Штігельман, Р. Й. Ветштейн, викладач університету М. М. Бондар та кілька студентів, серед яких згадані М. П. Кучера та Р. О. Юра (Богусевич 1950, с. 8; 1954, с. 43—44).

Прикметно, що досвід роботи креслярем, здобутий під час війни, знадобився Михайлу Петровичу. У складі звітної документації про ці дослідження зберігаються польові креслення на міліметрові за № 4, 5 і 7, підписані рукою М. П. Кучери «Склав М. П. Кучера, перевірив — Р. І. Виезжев». У цьому ж звіті також міститься окреме фото кресляра в глибокому шурфі, який замальовує профіль однієї зі стінок із підписом: «Кресляр студент т. Кучера в шурфі». Зауважимо, що це був один із перших, доволі важли-



М. П. Кучера (крайній праворуч) під час досліджень Золотої Балки, 1952 р. (Фото надане Т. М. Кучерою)

вих для археології київського Подолу, шурфів із чіткою стратиграфією. Спеціально зазначимо, що вже тоді, на самому початку своєї археологічної кар'єри, майбутній дослідник зміг виявити свої особисті здібності та наукові таланти — надзвичайне сумління, відповідальність та вміння чітко й охайно креслити. Саме завдяки цьому та вмінню помічати й зображати археологічні нашарування та об'єкти він здійснює в експедиції чи не найскладнішу роботу — виконує креслення. Уже студентом Михайло Петрович сформував особливий почерк власних щоденникових записів та чіткі підписи польових креслень, так знайомий усім, хто мав можливість працювати з матеріалами його експедиційних робіт.

Вірогідно, що студент Кучера брав участь і в дослідженнях 1951 р. на території Митрополичого саду Києво-Печерської лаври під керівництвом В. М. Богусевича (про дослід. див.: Абашина 2022, с. 10—11). У сімейному архіві вченого зберігаються два фото: на одному зображенні на фоні стінки досить глибокого розкопу серед групи жінок сидять В. М. Богусевич та М. П. Кучера, на іншому, більш урочистому, — до компанії долучився Д. Т. Березовець. Світлини мають підпис «1951 рік. Зах. Україна. Пліснесць», який, напевне, помилковий. За нашим припущенням, фото зроблені під час досліджень Києва й, вірогідно, Києво-Печерської лаври¹.

1. На помилковість підпису вказує кілька спостережень: а) в 1951 р. археологічні роботи на Пліснеському городищі не проводились: впродовж 1946—1949 рр. розкопки на пам'ятці здійснив

23 червня 1952 р Михайло Петрович отримав диплом із відзнакою. По закінченні університету його направили на роботу до Комітету в справах культурно-освітніх установ при Раді міністрів УРСР. Але, ще в січні того ж року на засіданні Вченої ради історичного факультету Михайло Петрович був рекомендований до вступу в аспірантуру на кафедру археології, а в травні 1952 р. він написав заяву на вступ до аспірантури Інституту археології АН УРСР за спеціальністю «слов'янська археологія» (Особова... 1947—1952; 1957—1999).

Після здачі вступних екзаменів М. П. Кучера відпрацював два місяці на розкопках Золотої Балки під керівництвом уже знайомого йому з університету по курсу первісної археології А. В. Добровольського.

17 жовтня 1952 р. М. П. Кучера Постановою Президії АН УРСР зарахований до аспірантури ІА АН УРСР, науковим керівником дослідження аспіранта призначений директор Інституту, академік П. П. Єфименко. Навчання в аспірантурі

І. Д. Старчук, а дослідження під керівництвом В. К. Гончарова та М. П. Кучери проведені у 1953—1954 рр.; б) цими роботами на городищі не зафіксовані такі потужні культурні нашарування, як на світлинах; в) не існує підтверджень, що В. М. Богусевич та Д. Т. Березовець проводили розкопки у Пліснеську.

Також не виключено, що на фото учасники досліджень київського Подолу 1950 р. Автори статті будуть вдячні за будь яку допомогу щодо встановлення місця й часу створення зображень та атрибуції усіх осіб на фото, а також за уточнення чи доповнення до інших світлин, використаних у цій публікації.



М. М. Шмаглій,
М. Ю. Брайчевський,
М. П. Кучера та Р. О. Юра.
Київ, Інститут археоло-
гії, початок 1960-х рр.
(Інститут рукопису НБУ
ім. В. І. Вернадського,
ф. 320)

розпочалося з 1 листопада. У звіті про роботу першого року аспірантури Михайло Петрович зазначає, що після здачі вступних екзаменів визначилася його майбутня спеціалізація: давньоруські городища й міста. Первинно розглядалася тема кандидатської, пов'язана з вивченням давньоруського Галича (затверджена в березні 1953 р.). Аспірант розпочав роботу зі студювання літератури за темою і ознайомився з працями дослідників Галича Й. Пеленського, Л. Чайковського, Я. Хмілевського, М. Гавдяка. Відповідно до затвердженого на Вченій раді плану він мав ознайомитися з матеріалами досліджень пам'ятки у фондах Інституту. Але на початку грудня «у зв'язку з відмовою дійсного члена АН УРСР П. П. Єфименка»¹ керівництво

1. Так у тексті документу. Після тяжкої операції, перенесеної у 1952 р., стан здоров'я П. П. Єфименка різко погіршився, що змусило вченого відмовитись від керівництва Інститутом (Кухарчук 2015, с. 302). Певне, що тими ж мотивами пояснюється й відмова від опікування аспірантом.

роботою аспіранта переходить до завідувача відділу слов'янської археології В. Й. Довженка (Особова... 1957—1999).

Із заміною наукового керівника змінюється і тематика дослідження. Ще на першому році аспірантури М. П. Кучера залучений до досліджень Волинської експедиції ІА АН УРСР. Зокрема, упродовж серпня—вересня 1953 р. він працює на розкопках Колодяжинського городища під керівництвом Р. А. Юри (Юра 1953, с. 1), а у вересні-жовтні разом із В. К. Гончаровим очолює дослідження на Пліснеському городищі (Кучера 1953). Уже у травні 1954 р., згідно із атестаційним листом, Михайло Петрович працював над темою «Давньоруське місто Пліснеськ», а впродовж вересня—листопада продовжив власні археологічні дослідження цієї пам'ятки. Робота над новою темою передбачала необхідність ретельно опрацювати й осмислити матеріали попередніх, досить об'ємних розкопок на пам'ятці, здійснених І. Д. Старчуком у



Учасники розвідок в
Поросі. Зліва направо:
Є. В. Максимов, Д. Т. Бе-
резовець, М. П. Кучера,
В. Й. Довженко, М. Д. По-
лубоярінова, М. Б. Корі-
даліна, невідома, водій
І. А. Маракін. с. Сахнівка,
1956 р. (НА ІА НАН Украї-
ни, ф. 64)

Під час розвідок у зоні затоплення Кременчуцького водосховища. Зліва направо: М. П. Кучера, В. І. Митрофанова (Непріна), невідома, Р. О. Юра, Г. Г. Мезенцева, М. Ю. Брайчевський. Канів, гора Московка, 1958 р. (НА ІА НАН України, ф. 64)



1946—1949 рр. Наприкінці 1955 р. закінчився термін аспірантури. На цей час аспірант здав усі необхідні кандидатські іспити й підготував основну частину кваліфікаційної роботи. Проте, у зв'язку зі зміною порядку захисту кандидатських дисертацій, М. П. Кучері довелося додатково підготувати й опублікувати низку статей, які до цього часу не вважалися необхідною умовою для захисту. Фінальний машинопис дисертаційної роботи з'явився у 1957 р, а в травні наступного року на засіданні відділу слов'янської археології роботу схвалили й рекомендували до захисту. Власне, успішний захист дисертації відбувся в середині 1960 р. (Особова... 1957—1999).

Із середини квітня 1956 р. М. П. Кучера почав працювати на посаді молодшого наукового співробітника у відділі слов'янської археології. Перші роки він займав посаду тимчасово та з перервами, й лише після затвердження дисертації до захисту його зарахували до штату Інституту.

Лише наприкінці 1965 р. Михайла Петровича перевели на посаду старшого наукового співробітника, спочатку як виконуючого обов'язки, а з травня наступного року — затверджений на постійній основі. Приблизно із цього ж часу вчений розпочав працювати над темою «Давньоруські городища Середнього Подніпров'я» (Особова... 1957—1999).

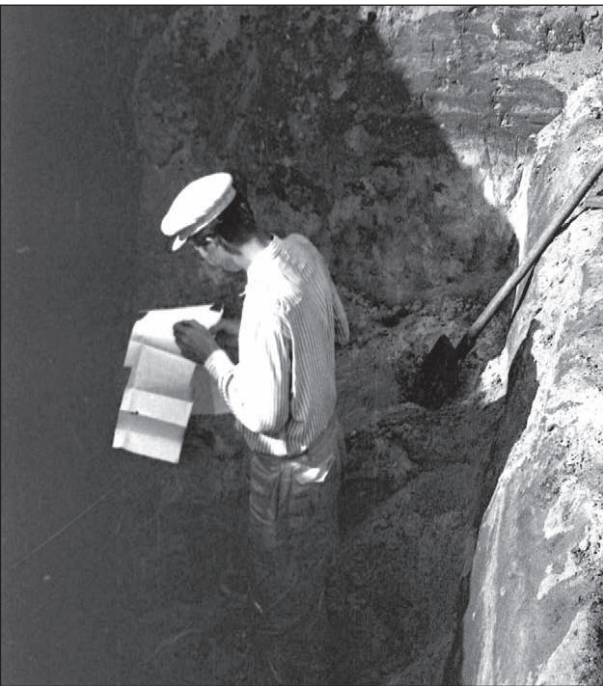
Ще до захисту М. П. Кучера, паралельно з дослідженнями Пліснеська, бере участь у низці експедицій. У травні 1956 р. розвідувальна група в складі Д. Т. Березовця, Р. О. Юри та М. П. Кучери обстежила правий берег р. Рось від с. Сахнівка до Стеблівської ГЕС (перший етап Радянсько-Болгарської експедиції). Влітку цього ж року дослідник працював у складі експедиції під керівництвом В. Й. Довженка, яка провела розкопки городища Хутір Половецький на р. Рось. Упродовж 1957—1965 рр. вчений щосезону здійснював у розвідках новобудовних експедицій,

М. І. Сікорський, М. П. Кучера та Р. О. Юра (крайні праворуч) біля дзвіниці Михайлівського собору в Переяславі, 1958 р. (НА ІА НАН України, ф. 64)





Огляд місцевих пам'яток під час розвідок. Полтава, монумент на полі Полтавської битви, 1958 р. (НА ІА НАН України, ф. 64)



За кресленням стратиграфії, дослідження городища біля хут. Миклашевського, 1959 р. (НА ІА НАН України, ф. 64)

які працювали у зв'язку зі спорудженням Дніпровського каскаду ГЕС в зонах затоплення майбутніх Канівського, Кременчуцького та Дніпродзержинського водосховищ. У той час Михайло Петрович очолив і провів розкопки городищ давньоруського часу поблизу хут. Миклашевського, хут. Кизивер, сс. Городище, Миколаївка, Проців, Ходорів, Русанів тощо, брав участь в дослідженнях літописного Чучина. У 1961 р. у зв'язку зі спорудженням Ладизинської ГЕС на Південному Бузі, М. П. Кучера очолив окремий загін, що здійснив розкопки городища поблизу с. Сокильці на Вінниччині. Загін працював у складі Бузької експедиції під керівництвом В. М. Даниленка.

Впродовж 1967—1970 рр. Михайло Петрович здійснив розкопки на городищі Затурці в м. Луцьк та його околицях, обстежив низку інших укріплень Волині. Із 1970 р. вчений розпочав систематичні обстеження городищ Київщини й Житомирщини (1970—1975 рр.). Паралельно він здійснив обстеження городищ Поділля та Дністра, провів дослідження в с. Стара Ушиця. В 1971 р. разом з О. В. Сухобоковим здійснив безпрецедентно масштабне обстеження 70 слов'яно-руських комплексів городищ Лівобережної України.



На відпочинку, дослідження городища біля хут. Миклашевського, 1959 р. (НА ІА НАН України, ф. 64)



Нівелювання схилу городища біля хут. Кизивер, 1960 р. (НА ІА НАН України, ф. 64)

Із середини 1960-х рр. М. П. Кучера залучений до першого в його науковій біографії масштабного видавничого проекту — підготовці монументального узагальнюючого видання «Археологія Української РСР». Перше видання монографії, у трьох томах українською мовою, вийшло друком у Києві у видавництві «Наукова думка» впродовж 1971—1975 рр. (у 1985—1986 рр. видання вийшло у світ російською мовою; Боровський 2003). Цікаво, що шість розділів до третього тому видання вчений підготував ще у 1966 р., а загалом, наскільки нам вдалося з'ясувати, робота над текстом завершилась ще 1969 р. (Особова... 1957—1999). У підсумку дванадцять тематичних частин тому належить перу Михайла Петровича. Зокрема, розділи присвячені загальній характеристиці городищ та селищ і окремим пам'яткам давньоруського



За кресленням плану городища біля хут. Кизивер, 1960 р. (НА ІА НАН України, ф. 64)



Михайло Петрович разом із дружиною Галиною, розкопки городища біля хут. Кизивер, 1960 р. (НА ІА НАН України, ф. 64)



Експедиція з дослідження літописного Чучина. М. П. Кучера (стоїть другий ліворуч), Р. О. Юрта В. Й. Довженок (стоять в центрі), В. К. Гончаров (крайній праворуч). с. Балико-Щучинка, 1965 р. (НА ІА НАН України, ф. 40)

Початок розкопок на городищі Сокильці, 1961 р. (НА ІА НАН України, ф. 64)



Під час досліджень городища Сокильці, 1961 р. (НА ІА НАН України, ф. 64)

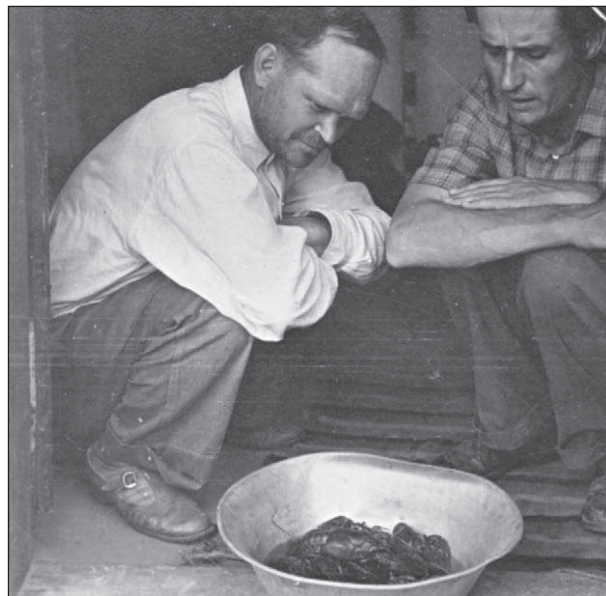
часу (Пліснеськ, Княжа Гора, Дівич Гора, Хутір Половецький, Донецьке й Шестовицьке городища, укріплення поблизу с. Городище на Волині), а також параграфи, в яких охарактеризовані деякі категорії матеріальної культури давньоруського часу — кераміка, предмети побуту та імпорту, прикраси. Окрім підготовки власних розділів вчений брав участь і в загальному редагуванні усіх трьох томів¹. Це фундаментальне дослідження підсумовувало найважливіші на той час досягнення археологічної науки в Україні. 13 грудня 1977 р. авторський колектив монографії «Археологія Української РСР» удостоєний Державної премії УРСР у галузі науки і техніки (Монографія... 2022).

1. Впродовж 1978—1982 рр. М. П. Кучера задіяний у підготовці й редагуванні другого, переробленого та доповненого, видання.



М. П. Кучера переглядає матеріали з розкопу. с. Со-
кільці, 1961 р. (НА ІА НАН України, ф. 64)

У червні 1967 р. М. П. Кучері присвоєне вчене звання старшого наукового співробітника за спеціальністю «археологія». На цей час він є членом Польового комітету, ученим секретарем наукової ради з проблем археологічних досліджень на території УРСР і одночасно членом бюро археологічної секції Товариства історії та культури, входить до редколегії наукових видань Інституту — журналу «Короткі повідомлення ІА УРСР» та щорічника «Археологія», активно долучається до громадського життя Інституту (Особова... 1957—1999).



В. М. Даниленко, М. П. Кучера та раки. Південний
Буг, 1961 р. (НА ІА НАН України, ф. 26)

У 1974 р. Михайло Петрович взяв участь у конкурсі на посаду завідуючого відділом польових досліджень. Зауважимо, що починаючи з 1970 р. він, як член археологічної секції Київського обласного управління УТОПіК, керував роботою із досліджень, паспортизації та охорони археологічних пам'яток на теренах Середнього Подніпров'я. Вчена рада ІА УРСР одноголосно обрала дослідника на цю посаду, але розпорядженням Президії АН М. П. Кучеру затвердили лише як виконуючого обов'язки завідуючого відділом на термін у два роки, з умовою підго-



Зачистка долівки давньоруського житла, дослідження поселення поблизу Луцька, 1968 р. (НА ІА НАН України, ф. 64)



М. П. Кучера замальовує об'єкт, знайдений під час розвідки. Житомирщина, середина 1970-х рр. (?) (НА ІА НАН України, ф. 40)

товки до захисту за цей час докторської дисертації. Відповідно до атестаційної характеристики, Михайло Петрович на початок 1977 р. закінчував роботу над дисертаційним дослідженням «Давньоруські городища на території УРСР» (Особова... 1957—1999). Але ця робота, з різних причин, так і не була захищена, а монографія, присвячена городищам давньоруського часу України, вийде друком вже після смерті вченого (Кучера 1999).

На посаді завідуючого відділом польових досліджень М. П. Кучера пропрацює майже дванадцять років — з серпня 1974 до травня 1986 р. За час він проводить справді титанічну роботу, яка полягала в організації й сприянні проведенню експедиційних робіт на теренах України, контролі за дотриманням правил та методики наукових досліджень археологічних пам'яток, надходженням та якістю наукових звітів, організацією приймання, обліку та зберігання звітів про польові дослідження в науковому архіві та передачі археологічних колекцій до наукових фондів і музейних установ. Значну частину сво-

го робочого часу науковець приділяв організації консультацій і листуванню з органами виконавчої влади, краєзнавцями, археологами із регіональних центрів (музеїв, навчальних закладів) щодо різних питань археологічних досліджень та охорони пам'яток. Дотичними до цієї діяльності були й обов'язки вченого секретаря Наукової ради АН УРСР із питання «Археологічні дослідження на території УРСР» (т. зв. Координаційна рада), які вчений почав виконувати ще з кінця 1960-х рр. (Особова... 1957—1999).

У 1974 р. Інститутом археології створена експедиція з дослідження Змієвих валів, а М. П. Кучеру призначили її керівником. Перші дослідження експедиція провела на ділянках Стугнянського валу біля хут. Хлепча та Наддніпровського валу поблизу с. Ліплява (Кучера, Юра 1974, с. 1). Впродовж 1975—1979 рр. дослідження Змієвих валів продовжені на території Київщини, зокрема в Макарівському районі, Черкащини й на Лівобережжі Дніпра. У роботі експедиції брав активну участь математик, краєзнавець, популяризатор й аматор-до-



М. П. Кучера із житомирським краєзнавцем В. О. Місяцем, середина 1970-х рр. (?) (НА ІА НАН України, ф. 40)



**КОМІТЕТ ПО ДЕРЖАВНИХ ПРЕМІЯХ
УКРАЇНСЬКОЇ РСР В ГАЛУЗІ НАУКИ І ТЕХНІКИ
ПРИ РАДІ МІНІСТРІВ УРСР**

Премія присуджена
Постановою ЦК КПУ
і РМ УРСР № 620
від 13 грудня 1977 р.
Диплом і Почесний знак
№ 767

**ОБЛІКОВА КАРТКА
ЛАУРЕАТА ДЕРЖАВНОЇ ПРЕМІЇ УРСР 1977 р.**

Галузь науки Археологія Спец. Археолог

1. Прізвище, ім'я та по-батькові КУЧЕРА Михайло Петрович

2. Рік народження 1922 3. Націон. Білорус 4. Партийн. Член КПРС

5. Вчена ступінь, звання та дата присудження Кандидат історичн. наук 17.VI.1960р, ст. наук. співр. 3.VI.1967р

6. Почесне звання —

7. Назва премійованої роботи "Археологія Української РСР" в трьох томах

8. Місце роботи лауреата Інститут археології АН УРСР

Назва установи	Посада	Дата прийому	Адреса установи	Телеф. №
Інститут археології АН УРСР	Зав. відділом	1956р	252014, Київ-14, Видубецька	95-35-81
	польових дослідж.		40	

9. Домашня адреса 252142 Київ-142, Доброхотова 20/19 кв. 17 домашній телефон 44-53-25

Облікова картка лауреата Державної премії УРСР у галузі науки та техніки, 1977 р. (Сайт Комітету з Державних премій України)

слідник Змієвих валів А. С. Бугай. З 1980 р. ці роботи проводились за дорученням (№ 8908/53 від 19.07.1979 р.) і розпорядженням (№ 233-р від 28.04.1980 р.) Ради Міністрів УРСР в межах виконання наукової теми «Дослідження Змієвих валів у Середньому Подніпров'ї». Наступні роки діяльність дослідника практично повністю була пов'язана з дослідженням цих специфічних археологічних об'єктів. У 1984 р. в структурі відділу польових досліджень виокремлена група з дослідження Змієвих валів. З діяльністю групи пов'язані дві науково-дослідні роботи, виконані під керівництвом М. П. Кучери: «Змієві вали Середнього Подніпров'я» (1985—1988) та «Траянові вали Середнього Подністров'я» (1988—1990) (Особова... 1957—1999; Моця, Томашевський, Павленко 2010, с. 22). Результатом проведеної роботи стала монографія «Змієві вали Середнього Подніпров'я» (Кучера 1987) та успішно захищена 1988 р. докторська дисертація «Змієві вали Середнього Подніпров'я та їх роль в історії Київської Русі»¹.

1. Зміна тематики дисертаційного дослідження пов'язана із широкомасштабними роботами з дослідження дерево-земляних валів. Хоча, ще у звіті, датованому 1982 р., М. П. Кучера зазначає, що працює на дисертацією, присвяченою городищам давньоруського часу (Особова... 1957—1999).

Незважаючи на те що тематика Змієвих валів стала основною для науковця, М. П. Кучера не полишив і дослідження городищ. Практично щороку він знаходив можливість провести невеликі розвідки, спрямовані на дослідження та перевірку інформації про укріплені поселення давньоруського часу. Впродовж 1978—1980 рр. він був керівником колективу, що виконував планову тему «Давньоруські пам'ятки Середнього Подніпров'я». Колективна монографія, опублікована за результатами цього дослідження (Кучера, Сухобоков, Беляєва і др. 1984), стала ще одним епохальним для свого часу виданням. Значення цієї публікації для середньовічної археології регіону величезне. Адже це, по суті, найповніший каталог пам'яток давньоруського часу, складений у ХХ ст. Привертає увагу, що окрім, власне, каталогу-археологічної карти видання містить вступні статті за авторства Михайла Петровича, присвячені аналізу загальних тенденцій розвитку поселенських структур та хронології пам'яток регіону.

Упродовж 1976—1980 рр. вчений очолив археологічні дослідження в Подністров'ї у зв'язку із спорудженням Могилів-Подільської ГЕС. Імовірно, найбільш значущими серед цих робіт стали розкопки давньоруського городища поблизу с. Стара Ушиця. З 1981 по 1985 рр.

М. П. Кучера виконував обов'язки заступника голови археологічної секції Київського обласного осередку УТОПіК, входив до Вченої ради Інституту археології АН УРСР. У 1982 р., у рік 60-літнього ювілею вченого, за успішну працю в галузі науки та культури і з нагоди святкування 1500-річчя Києва Михайло Петрович нагороджений медаллю «За трудову відзнаку» (Особова... 1957—1999).

Одночасно зі створенням групи з вивчення Змійових валів М. П. Кучері доручають очолити роботи за темою «Археологічні пам'ятки Житомирської області» в рамках підготовки «Зводу пам'яток історії та культури народів СРСР». Тема була затверджена за «групою Кучери» на п'ять років (1984—1988), потім подовжена ще на три (1989—1991). Перші роки група переважно займалась архівно-бібліографічними вишуку-



М. П. Кучера, А. І. Кубишев, О. Круц, В. О. Круц, О. Ш. М. Гохман на першотравневій демонстрації. Київ, 1969 р. (НА ІА НАН України, ф. 53, «Альбом Д. Я. Телегіна»)

Співробітники ІА АН УРСР, учасники Другої світової війни: М. П. Кучера, П. Н. Карпус, О. Ш. М. Гохман, Ю. Г. Колосов, К. С. Корнієнко, Д. Я. Телегін, В. М. Даниленко, В. Й. Довженок. Київ, 1973 р. (НА ІА НАН України, ф. 53, «Альбом Д. Я. Телегіна»)





М. П. Кучера в створі розрізу Змийового валу неподалік хут. Хлепча на р. Стутна, 1974 р. (НА ІА НАН України, ф. 64)

ваннями: загалом, за опублікованими та архівними матеріалами виконавці зібрали інформацію про більш ніж 500 археологічних об'єктів на території Житомирської області. М. П. Кучера брав участь у розробці методичних рекомендацій та типових статей-зразків опису археологічних пам'яток для «Зводу». Польові дослідження за темою тривали впродовж 1985, 1987—1989 рр. Робота над «Зводом» збіглась у часі з розпадом Радянського Союзу й через недостатнє фінансування археологічна частина тому Житомирської області так і не була видана друком (Вітрик 2017).

У 1986 р. у зв'язку з реорганізацією структури Інституту і ліквідації відділу польових досліджень, М. П. Кучера переведений на посаду провідного наукового співробітника Сектору дав-

ньоруської та середньовічної археології Відділу археології Києва, давньоруської та середньовічної археології.

У 1990 р. Михайло Петрович досяг пенсійного віку й перейшов на «контрактну» роботу в Інституті у статусі провідного наукового співробітника-консультанта відділу давньоруської та середньовічної археології. Не зважаючи на це, дослідник і надалі виконував й очолював науково-дослідні роботи відділу: «Укріплені поселення IX—XVII ст. на території України» (1991—1993), «Дослідження укріплених поселень VIII—XVII ст. на території України» (1994—1996) (Моця, Томашевський, Павленко 2010, с. 22). Михайло Петрович до останнього залишався напрочуд сучасним ученим, розумів і знайомився з новітніми роботами, методиками

Експедиція на Змийові вали. М. П. Кучера (третій зліва), А. С. Бугай та Д. Я. Телегін (крайні праворуч). с. Завалівка, 1976 р. (НА ІА НАН України, ф. 53, «Альбом Д. Я. Телегіна»)





Робочий момент під час дослідження селища XI ст. на місці його перекриття Змійовим валом. смт Стеблів, ур. «Дубки», 1981 р. (НА ІА НАН України, ф. 64)

та підходами, підтримував новаційні розробки, брав активну участь у науковому житті відділу: рецензував наукові роботи, консультував та допомагав аспірантам та пошукачам, опонував на засіданнях відділу.

Продовжив науковець і польові дослідження. З іменем М. П. Кучери пов'язаний початок вивчення пам'яток козацької доби в часи незалежної України, які до цього носили епізодичний характер. Розкопки 1989—1994 рр. в Чигирині, проведені на місці фортеці XVI—XVII ст., та в Суботіві, — на місці садиби Хмельницьких, поклали початок систематичному дослідженню археологічних старожитностей вказаного періоду.

Раптова смерть 4 червня 1999 р. обірвала життя талановитого, мудрого, компетентного й працелюбного вченого. Закінчилася ціла епоха у вітчизняній слов'яно-руській археології. Об-



З учасниками й гостями експедиції «Змійові вали». смт Рокитне, серпень 1982 р. (НА ІА НАН України, ф. 40)



М. П. Кучера із співробітниками експедиції «Змійові вали» А. П. Томашевським, О. А. Павлюченко та І. С. Вітрик, студентами-практикантами і господинею садиби. с. Тарасівка на Полтавщині, вересень 1987 р. (Особистий архів А. П. Томашевського)

М. П. Кучера, В. Софієнко, О. В. Серов, невідомий, літо 1981 р. (НА ІА НАН України, ф. 64)



дарована і працьовита, врівноважена і спокійна, чесна і дуже скромна людина була неначе живим містком, що пов'язував епоху славетних вчених довоєнної і повоєнної доби зі складним сьогоденням. Не буде жодного перебільшення у твердженні, що з відходом Михайла Петровича у вічність, суттєві прогалини в розвитку системи досліджень слов'яно-руської археології стали нині все більш очевидними.

Наукову спадщину, значення та вклад М. П. Кучери у розвиток вітчизняної історико-археологічної науки важко переоцінити. І ця констатація не є, у цьому випадку, типовим панегіричним штампом. Швидше, існують побоювання недооцінити, не повністю усвідомити роль і місце, які вчений реально посідає в історії археологічної науки та її прогресивному поступі. Як і в деяких інших, дуже рідкісних випадках, що

стосуються славетних постатей нашої історико-археологічної науки (В. Б. Антонович, В. П. Петров), ми змушені розшифрувати, спеціально виявляти та репрезентувати в сучасних умовах і форматах, приховані від безпосереднього очевидного бачення деталі, ключові положення, застосовані методики, мобілізовані вченим масиви джерел. Вони не лежать на поверхні, не нарочито підкреслені і «приховані» не спеціально, а лише завдяки надзвичайній і непоказній скромності цих справжніх супер-вчених. Ця ж скромність базувалася на глибинній культурі особистості та величезному обсязі знань, досвіду і спокійному розумінні дослідниками значення як власного доробку, так і тих завдань, які ще потрібно й цікаво вирішити.

Якщо спробувати вмістити головну ознаку, якість і спрямованість наукового доробку дослід-



М. П. Кучера під час розвідки на Полтавщині. Лубенський р-н, серпень—вересень 1986 р. (Особистий архів О. Магдіка)



М. П. Кучера, П. С. Пеняк та Ю. М. Малеев. Верецький перевал, Закарпаття, 1978 р. (НА ІА НАН України, ф. 40)

ника в одне речення, то все своє життя Михайло Петрович невтомно, свідомо, і, головне, — винятково результативно працював для постійного кількісного і якісного приросту джерельної бази та обсягу знань. Усвідомлене розуміння необхідності розвитку наукової джерельної бази та дослідницький інтерес справжнього вченого потребували не просто кількісного збільшення, а, по можливості, — максимально вичерпного охоплення всього об'єкту дослідження, усієї потенційно доступної його множини. Маємо відповідально ствердити, що принаймні двічі в житті Михайла Петровича такі завдання були ним поставлені та успішно виконані. Мова йде про вичерпне, зведене й закінчене дослідження давньоруських городищ України та Змійових валів (Кучера 1987; 1999).

В попередній статті ми висвітлювали віхи історії створення, обсяг і можливості тієї джерельної бази, яку сформував і використовував

М. П. Кучера у своїх дослідженнях (Томашевський, Борисов 2017, с. 83—85, табл. 1—2). Акцент ми робили на географічній та хронологічній широті, а також, на кількісних параметрах зібраної та організованої джерельної бази давньоруських та середньовічних пам'яток. За 50 років безперервної польової діяльності Михайло Петрович охопив власними дослідженнями практично всі землі Русі-України, князівства і волості, ключові природні зони Лісостепу та Полісся та основні історичні річкові басейни (Томашевський, Борисов 2017, рис. 3). Вчений був активно залучений у дослідженнях (розкопках і розвідках) більшості основних князівських та волосних, адміністративних й просто укріплених центрів Київської, Волинської, Галицької, Переяславської та Чернігівської земель. Феноменально працююча пам'ять про обстежені пам'ятки, виявлені комплекси та артефакти, досконале знання літописних подій сформували унікальний осо-



С. Д. Крижицький, М. М. Кучінко та М. П. Кучера. Верецький перевал, Закарпаття, 1978 р. (НА ІА НАН України, ф. 40)

Святкування ювілею М. П. Кучери (в центрі), ліворуч Є. В. Махно та Г. М. Бузян. Переяслав, 1982 р. (Особистий архів Г. М. Бузян)



бистий науковий простір і визначили глибоко усвідомлений вибір дослідником найбільш важливих та актуальних проблем для постійного подальшого спеціального вивчення і все більш аргументованого осмислення.

Науковець детально і глибоко досліджує в різних історико-географічних регіонах та історико-соціальних організаціях усі основні типи давньоруських населених пунктів — від столичних урбогігантів, центральних міст і до найменших укріплених і неукріплених поселень.

Городища — опорні пункти й центральні місця в давньоруській системі заселення, і, звісно, — вузли археологічної карти. Тут, у фортифікованих вузлах міцності й округових зосередженнях концентрувалися різні групи населення та адміністративні, соціальні, господарські функції. Це означає, що розпочинати збір археологічної карти і реконструкцію систем заселення логічно саме з городищ. Суттєво важливо, що городища є наземними видимими об'єктами і слугують певними реперами давньоруської присутності у відповідному мікрорегіоні. Значна частка давньоруських укріплених пунктів вже була відому за археологічними зведеннями, сформованими на рубежі XIX—XX ст. М. П. Кучера розпочав із перевірки наявної інформації про укріплені пам'ятки давньоруського часу, з'ясував ключові параметри та характеристики городищ. Потім, за можливості, виявляє та досліджує округи городищ із супутніми комплексами археологічних пам'яток — посадами, селищами, могильниками.

Давньоруські селища також були у фокусі уваги дослідника. Ще в першій редакції узагальнюючого третього тому «Археологія Української РСР» саме Михайло Петрович готує розділ про селища (Кучера 1975). Він підсумовує всі відомі тоді знання про неукріплені давньоруські поселення. Спеціальне цілеспрямоване, широке і

грунтовне вивчення неукріплених поселень розгорнеться лише у 1980—1990-х рр.

Хронологічна широта професійного вивчення вченого також незвично широка — від слов'янських поселень племінної доби, усіх етапів давньоруської історії до старожитностей ординської та литовсько-руської доби, а також усіх періодів пізнього середньовіччя. До цього варто додати, що М. П. Кучера не тільки прекрасно розбирався в особливостях різновидів старожитностей мідного та раннього залізного віку Лісостепу та Полісся, які підстидали давньоруські шари численних пам'яток, але і присвятив їх вивченню та аналізу спеціальні публікації (напр.: Кучера 1976).

У наших роботах, присвячених вивченню та оцінці ступеню археологічної дослідженості територій та історико-соціальних організацій (Томашевський 2017; 2019), ми аргументовано показали тісний логічний та практичний зв'язок між свідомою діяльністю з вивчення старожитностей відповідного регіону та неминучою необхідністю збору та складання максимально вичерпно повної і детальної археологічної карти обраної території. Приклад Михайла Петровича блискуче підтверджує наше спостереження. Зібрана й опублікована за його керівництва й безпосередньої участі карта давньоруських археологічних пам'яток Середнього Подніпров'я (Кучера и др. 1984) є взірцевою і новаційною не тільки для свого часу, але й сьогодні, а значення цієї монографії тільки зростає з плином часу. Те саме повною мірою стосується і археологічних карт та пов'язаних із ними таблиць (за своєю суттю — баз даних) підготовлених до узагальнюючих монографій, присвячених давньоруським городищам та Зміївим валам Руси-України (Кучера 1987; 1999).

Безпрецедентній просторовий, кількісний та якісний вимір проведених Михайлом Петрови-



М. П. Кучера на р. Сула. Експедиція «Змійові вали», 1987 р. (НА ІА НАН України, ф. 64)

чем досліджень визначив ширину, глибину та наукове значення хронологічних визначень і типологічних узагальнень ученого. Відвідування і детальне обстеження в різні роки (часто — кількаразове) сотень і сотень давньоруських пам'яток у різних землях і населених пунктах Русі-України зі своїми особливими літописними історіями, подіями і фактами дозволило Михайлу Петровичу осмислити і сформулювати вірогідні типологічні схеми давньоруських городищ і фортифікації загалом, а також побудувати обґрунтовану схему датування давньоруської та середньовічної гончарної кераміки.

У спеціальній спільній статті, вміщеній у цьому ж виданні, ми намагаємося дослідити й показати етапи та особливості роботи М. П. Кучери з керамічними матеріалами та їх ключові результати. Успішно діюча й понині схема еволюційного розвитку гончарної кухонної кераміки та її хронологічні параметри розроблялася і вдосконалювалася вченим у результаті тривалої, копіткої і структурованої обробки величезних масивів керамічних артефактів, які походили з багатьох сотень пам'яток, особисто обстежених і проаналізованих дослідником. Детальні дослідження масових керамічних артефактів із різних земель Русі-України та середньовічної Європи дозволили вченому виділити деякі специфічні типи кухонної кераміки давньоруської доби та аргументовано пов'язати їх із присутністю в різ-

них частинах Русі-України та Київської землі населення, пов'язаного з згаданими у літописах переселенцями польського походження, а також із представниками етносів осілих на Поросі номадів.

М. П. Кучера виявив, виділив та вперше опублікував *ознаки і зразки післямонгольського посуду*, що слугувало започаткуванню не тільки окремої галузі наукових досліджень, але й заклало основу наукового вивчення середньовічних старожитностей України, які поруч із давньоруською тематикою також залишалися об'єктом наукового інтересу вченого протягом усього його життя.

Десятиліттями Михайло Петрович працював, збираючи та аналізуючи інформацію про *давньоруські городища* території України. Переважну частину із 670 врахованих та опублікованих ним пам'яток¹, дослідник обстежив особисто. У книзі, запланованій свого часу як докторська монографія, дослідник виклав типологічні варіанти класифікації давньоруських городищ, побудованої на комбінації топографічних умов та планувальної структури й характеру оборонних споруд. Окремі розділи дослідження присвячені конструкції оборонних споруд та характеру забудови городищ. Найважливіші аналітичні частини цієї непересічної монографії висвітлюють основні етапи оборонного будівництва і функціональні особливості укріплень у зв'язку з історією і особливостями розвитку суспільних організмів різних земель Русі-України. Дослідник виділив і охарактеризував основні територіальні групи городищ літописних племен, а також сформував окремі підрозділи, у яких дослідив городища кінця X — першої половини XI ст. та городища після-племінного часу (Кучера 1999).

1. На жаль, монографія «Слов'яно-руські городища VIII—XIII ст. між Саном і Сіверським Дінцем» побачила світ уже після відходу М. П. Кучери у вічність. З документів особової справи відомо, що вчений працював над цією темою в 1974 р., а фактично ця робота розпочалась ще раніше, — з середини 1960-х рр. (Особова... 1957—1999). Рукопис монографії, переданий дослідником до друку незадовго до смерті, з великою долею ймовірності, за опосередкованими даними, був створений за десятиліття до того. Михайло Петрович, за моїми спогадами вагався і сумнівався в необхідності публікації цієї роботи. Він вважав, що рукопис, пролежавши надто довго, потребував доопрацювання в аспекті доповнення природно збільшеної за цей час джерельної бази, а також можливої корекції певних тематичних положень. Тим не менше, дуже важливо, що ця монографія все ж була надрукована, тим більше — у складних умовах і за обмежених ресурсів 1990-х рр. Нам не відомі, поки що, документально обставини, які зумовили таке відтермінування на десятиліття оприлюднення готової та змістовної роботи. З огляду на деякі усні свідчення, ми схильні вважати, що основним чинником стала суто суб'єктивна позиція осіб із тодішнього керівництва Інституту та профільного відділу. — А. Т.

М. П. Кучера за вивченням та фіксацією кераміки. смт Стеблів, експедиція «Зміюві вали», 1981 р. (Фото надане Т. М. Кучерою)



Зміюві вали стали іншим безпрецедентним проектом, який Михайло Петрович особисто й самостійно сформулював, розробив методичні та організаційні засади і блискуче реалізував. Учений, маючи унікальний особистий досвід багатодесятилітніх розвідок і вивчення середньовічних укріплень зміг спланувати, організувати та здійснити тривале, методично новаторське дослідження *Зміювих валів* — археологічних пам'яток унікального типу. За 12 років експедиція М. П. Кучери обстежила 23 *Зміюві вали*, що складала 9 оборонних ліній, загальною довжиною більше 900 км. Михайло Петрович розробив та реалізував послідовність спеціальних прийомів археологічних досліджень таких специфічних пам'яток, яка дозволила визначати конструкції та датування певних ділянок валів. Ця система включала знімання і нівелювання контурних профілів валів та ровів, закладання десятків траншей та розрізів зі стратиграфічними профілями, закладання в спеціально обраних місцях ділянок валів розкопів тіла нашіпів для визначення типу їх дерево-земляних конструкцій. Крім важливих стратиграфічних та планіграфічних спостережень були знайдені унікальні датуючі археологічні артефакти, які однозначно вказували виключно на давньоруський час виникнення і функціонування *Зміювих валів*. Детальне рукотворне точне картографування валів, поєднане з аналізом стратиграфічних, будівельних і хронологічних даних дозволило М. П. Кучері чітко встановити час та обставини створення та спосіб функціонування системи оборони давньоруської Київської землі проти номадів. Цей багато десятилітній цикл досліджень і титанічна праця Михайла Петровича на чолі невеликої групи співробітників закономірно увінчалися публікацією об'ємної монографії (Кучера 1987) і блискучим захистом докторської дисертації наступного року. Уні-

кальність *Зміювих валів*, як наукового дослідницького проекту, полягала крім усього іншого ще й у тому, що об'єкт і предмет був виявлений і досліджений весь, у повному обсязі, виключно за рахунок особистої фізичної участі і величезної праці його автора.

Цілком зрозуміло, що такий величезний досвід і обсяг знань, здобутих під час досліджень давньоруських укріплень та *Зміювих валів* природним чином зробили Михайла Петровича беззаперечним і головним авторитетом у вивченні та осмисленні середньовічної *фортифікації та військової справи*. Так чи інакше, він торкається цієї тематики в низці своїх різночасових публікацій. У власноруч складеному в 1999 р. прижиттєвому списку наукових робіт, що нині зберігається в особовому фонді НА ІА НАН України, М. П. Кучера під номером № 90 вказав рукопис «Військова справа Київської Русі». Як свідчить цей документ, монографія, обсягом 6 д. а. написана російською мовою, у 1991 р. була передана до Редакційно-видавничої ради Інституту археології. Причини, через які рукопис так і не вийшов друком, залишаються незрозумілими. На превеликий жаль, на сьогодні нам так і не вдалося знайти рукопис цієї роботи.

Наукова діяльність Михайла Петровича не обмежувалася лише окресленими нами вище основними тематичними напрямками. Неодноразово відмічалось, що численні охоронні паспорти на давньоруські пам'ятки, створені М. П. Кучерою є взірцевими й досі працюючими документами. Його неймовірні працездатність та виконавча відповідальність не могли не бути використані керівництвом Інституту археології. Як вже зазначалось, тривалий час вчений очолював Відділ польових досліджень — його керівництво цим підрозділом прийшлося на часи найбільш потужної діяльності численних наукових та новобудовних експедицій на тере-

нах України. Довготривале головування в Координаційній раді, яка узгоджувала тематику археологічних досліджень в Україні та в близькому зарубіжжі, дозволяло отримати знання і розуміння основних напрямів розвитку та проблем вітчизняної археології. Крім додаткового важкого навантаження ці обов'язки робили Михайла Петровича, імовірно, найбільш поінформованим науковцем про стан, проблеми та напрями розвитку археологічних досліджень України.

Панорамно обізнаний та одночасно енциклопедично ерудований, найбільш компетентний учений, невтомний у своїй жадобі досліджень і пошуків. Таким ми знали, поважали й любили Михайла Петровича Кучеру.

ЛІТЕРАТУРА

- Абашина, Н. С. 2022. Життєвий шлях і наукова спадщина В. А. Богусевича. *Археологія і давня історія України*, 2 (43), с. 5-17.
- Ананьев, И. М., Гришин, М. Г. и др. (сост.). 1975. *Приказы Верховного Главнокомандующего в период Великой Отечественной войны Советского Союза: Сборник*. Москва: Воениздат.
- АЮЗР 1871. *Архив Юго-Западной России, издаваемый Временной комиссией для разбора древних актов*. Ч. I, т. IV: Акты об уни и состоянии православной церкви с половины XVII века (1648—1798). Киев: Университетская типография.
- Богусевич, В. А. 1950. *Археологические раскопки на Киево-Подоле в 1950 г. Отчёт о работе Подольского отряда экспедиции Большой Киев*. НА ІА НАН України, ф. 64, 1950/16.
- Богусевич, В. А. 1954. Археологічні розкопки в Києві на Подолі в 1950 р. *Археологія*, IX, с. 42-53.
- Боровський, Я. Є. 2003. «Археологія Української РСР». В: Смолій, В. А. (ред.). *Енциклопедія історії України*. 1: А—В. Київ: Наукова думка, с. 136.
- Вітрик, І. С. 2017. З історії археологічного вивчення території Житомирщини в рамках підготовки «Зводу пам'яток історії та культури народів СРСР» 1985—1990 рр. *Археологія і давня історія України*, 4 (25): Дослідження археологічної спадщини Східної Волині (до 120-річчя з дня народження Ф. А. Козубовського), с. 213-222.
- Воврентович, Н. 2014. *Как на территории Наровлянского района появились немецкие, латышские, чешские, украинские поселения?* (online). Наровлянский районный исполнительный комитет. Режим доступу: <http://narovlya.gov.by/ru/nar-pripyat/view/kak-na-territorii-narovljanskogo-raiona-pojavilis-nemetskie-latyshskie-cheshskie-ukrainskie-poselenija-11723/> (Дата звернення 25 липня 2022).
- Кривошея, В. В. 2012. *Українське козацтво в національній пам'яті. Чернігівський полк*. 1. Київ: Пріорітети.
- Крушельницька, Л. І. 2016. Кучера Михайло Петрович. В: Дзюба, І. М. (ред.). *Енциклопедія Сучасної України*. 16: Куз—Лев. Київ: Інститут енциклопедичних досліджень НАН України, с. 309.
- Кухарчук, Ю. В. 2015. Єфименко Петро Петрович (1884—1969). В: Толочко, П. П. (ред.). *Інститут археології Національної академії наук України. 1918—2014*. Київ: АДЕФ-Україна, с. 300-304.
- Кучера, М. П. 1953. *Отчёт о раскопках на городище Плисеск в 1953 г.* НА ІА НАН України, ф. 64, 1953/5.
- Кучера, М. П. 1975. Селища. В: Бібіков, С. М. (ред.). *Археологія Української РСР*. 3^а Довженко, В. Й. (ред.). *Ранньослов'янський та давньоруський періоди*. Київ: Наукова думка, с. 295-297.
- Кучера, М. П. 1976. *Городища милоградской культуры в Киевском Полесье*. *Археологія*, 20, с. 88-94.
- Кучера, М. П. 1987. *Змиевы валы Среднего Поднепровья*. Киев: Наукова думка.
- Кучера, М. П. 1999. *Слов'яно-руські городища VIII—XIII ст. між Саном і Сіверським Дінцем*. Київ: ІА НАН України.
- Кучера, М. П., Сухобоков, О. В., Беляєва, С. А., Блажевич, Н. В., Горишний, П. А., Смиленко, А. Т., Орлов, Р. С., Иченская, О. В. 1984. *Древнерусские поселения Среднего Поднепровья (археологическая карта)*. Киев: Наукова думка.
- Кучера, М. П., Юра, Р. О. 1974. *Звіт про роботу експедиції по дослідженню «Зміювих валів» у 1974 р.* НА ІА НАН України, ф. 64, 1974/14-а.
- Кучера... 2015. Кучера Михайло Петрович. В: Толочко, П. П. (ред.). *Інститут археології Національної академії наук України. 1918—2014*. Київ: АДЕФ-Україна, с. 485-486.
- Літвін, Г. 2016. *З народу руського. Шляхта Київщини, Волині та Брацлавщини (1569—1648)*. Київ: Дух і Літера.
- Малиновский, Г. В. 2001. Сапёрные армии и их роль в Великой Отечественной войне. *Военно-исторический архив*, 2 (17), с. 146-188.
- Малиновский, Г. В. 2005. *Бригады инженерных войск Красной Армии 1941—1945 гг.* Москва: Патриот.
- Маляров, В. Н. 2000. *Строительный фронт в годы Великой Отечественной войны. Создание стратегических рубежей и плацдармов для обеспечения оборонительных операций вооружённых сил в годы войны 1941—1945 гг.* Санкт-Петербург: Военно-инженерный университет.
- Марцалеў, С. В. 2005. *Гарады і вёскі Беларусі: Эцыклапедыя*. Т. 2, кн. 2: Гомельская вобласць. Мінск: Беларуская Энцыклапедыя.
- Монографія... 2022. *Монографія «Археологія Української РСР» в трьох томах, опублікована в 1971—1975 роках* (online). Комітет з Державних премій України в галузі науки і техніки. Режим доступу: <http://www.kdpu-nt.gov.ua/uk/content/monografiya-arheologiya-ukrayinskoyi-rsr-v-troh-tomah-opublikovana-v-1971-1975-rokah> (Дата звернення 25 липня 2022).
- Моця, О. П., Томашевський, А. П., Павленко, С. В. 2010. До ювілею відділу давньоруської та середньовічної археології. *Археологія і давня історія України*, 1: Проблеми давньоруської та середньовічної археології, с. 22-28.
- Особова... 1947—1952. *Особова справа студента М. П. Кучери*. Київський національний університет імені Тараса Шевченка (Архів. Відділ діловодства, спр. 33).
- Особова... 1957—1999. *Особова справа Кучери Михайла Петровича*. НА ІА НАН України, ф. 62, оп. 3-ос., «К».
- Пичуков, В. П. 2008. *Малые диаспоры в трансформирующемся социокультурном процессе*. В: Пичуков, В. П. (ред.). *Малые диаспоры Гомельщины в 20—30-е годы XX века. Аналитические материалы и документы Государственного архива Гомельской области*. Гомель: ГГТУ им. П. О. Сухого, с. 4-75.
- Пичуков, В. П. 2009. *Немецкая диаспора белорусского Восточного Полесья в начале XX в.: выходы из*

України в контексті епохи. *Известия Гомельського державного університету імені Ф. Скорины*, 4 (1), с. 168-174.

Пичуков, В. П. 2016. Вольня в судьбе немецкой общины белорусского восточного Полесья. В: Костюк, М. П. (ред.). *Німці в історії Волині. Матеріали Міжнародної науково-практичної конференції. Луцьк, 1—2 жовтня 2015 р.* Луцьк: Твердиня, с. 110-119.

Пичуков, В. 2018. *История чешской диаспоры на Гомельщине* (online). Гомель: Правда Гомель. Режим доступу: <https://gp.by/novosti/obshchestvo/news176655.html> (Дата звернення 25 липня 2022).

Свинтицкий, Ф. А. 2019. Участие инженерных частей в освобождении Могилева. В: Баццокоў, А. М., Пушкін, І. А. (уклад.). *Гісторыя Магілёва: мінулае і сучаснасць. Зборнік навуковых артыкулаў удзельнікаў XI Міжнароднай навуковай канферэнцыі (20—21 чэрвеня 2019 г., г. Магілёў)*. Магілёў: МДУХ, с. 231-237.

Томашевський, А. П. 2017. Історія та ступінь археологічного дослідження літописної Овруцької волості. *Археологія і давня історія України*, 4 (25): Дослідження археологічної спадщини Східної Волині (до 120-річчя з дня народження Ф. А. Козубовського), с. 240-285.

Томашевський, А. П. 2019. Ступінь археологічної дослідженості: методика, практика, результати та перспективи майбутнього. В: Чабай, В. П. (ред.). *І Всеукраїнський археологічний з'їзд: матеріали роботи*. Київ: ІА НАН України, с. 77-90.

Томашевський, А. П., Борисов, А. В. 2017. Михайло Петрович Кучера та вітчизняна історико-археологічна наука. *Археологія*, 4, с. 79-86.

Цирлин, А. Д., Бирюков, П. І., Истомин, В. П., Федосеев, Е. Н. 1970. *Инженерные войска в боях за Советскую Родину*. Москва: Воениздат.

Юра, Р. А. 1953. *Отчёт Колодяжинского отряда Вольнской экспедиции за 1953 г.* НА ІА НАН України, ф. 64, 1953/56.

REFERENCES

Abashyna, N. S. 2022. Zhyttievyy shliakh i naukova spadshchyna V. A. Bohusevycha. *Arkheolohiia i davnia istoriia Ukrainy*, 2 (43), s. 5-17.

Ananov, I. M., Grishin, M. G. i dr. (sost.). 1975. *Priказы Verkhovnoho Glavnokomanduiushchego v period Velikoi Otechestvennoi voiny Sovetskogo Soiuza: Sbornik*. Moskva: Voenzdat.

AluZR 1871. *Arkhiv Iugo-Zapadnoi Rossii, izdavaemyi Vremennoi komissiei dlia razbora drevnikh aktov*. Ch. I, t. IV: Akty ob unii i sostoianii pravoslavnoi tserkvi s poloviny XVII veka (1648—1798). Kiev: Universitetskaia tipografiia.

Bogusevich, V. A. 1950. *Arkheologicheskie raskopki na Kievo-Podole v 1950 g. Otchet o rabote Podolskogo otriada ekspeditsii Bolshoi Kiev*. NA ІА НАН України, ф. 64, 1950/1b.

Bohusevych, V. A. 1954. Arkheolohichni rozkopky v Kyievi na Podoli v 1950 r. *Arkheolohiia*, IX, s. 42-53.

Borovskiy, Ya. Ye. 2003. «Arkheolohiia Ukrainskoi RSR». In: Smolii, V. A. (ed.). *Entsyklopediia istorii Ukrainy*. 1: A—V. Kyiv: Naukova dumka, s. 136.

Vitryk, I. S. 2017. Z istorii arkheolohichnoho vyvchennia terytorii Zhytomyrshchyny v ramkakh pidhotovky «Zvodu pam'iatok istorii ta kultury narodiv SRSR» 1985—1990 rr. *Arkheolohiia i davnia istoriia Ukrainy*, 4 (25): Doslidzhennia arkheolohichnoi spadshchyny Skhidnoi Volyni (do 120-riichchia z dnia narodzhennia F. A. Kozubovskoho), s. 213-222.

Vovrentovich, N. 2014. *Kak na territorii Narovljanskogo raiona poiavilis nemetskie, latyshskie, cheshskie, ukrainskie poseleniia?* (online). Narovlianskii raionnyi ispolnitelnyi komitet. Rezhim dostupu: <http://narovlya.gov.by/ru/nar->

[pripyat/view/kak-na-territorii-narovljanskogo-raiona-poiavilis-nemetskie-latyshskie-cheshskie-ukrainskie-poseleniia-11723/](http://narovlya.gov.by/ru/nar-pripyat/view/kak-na-territorii-narovljanskogo-raiona-poiavilis-nemetskie-latyshskie-cheshskie-ukrainskie-poseleniia-11723/) (Data zvernennia 25 lipnia 2022).

Kryvosheia, V. V. 2012. *Ukrainske kozatstvo v natsionalnii pam'iaty. Chernihivskiy polk*. 1. Kyiv: Prioritety.

Krushelnyska, L. I. 2016. Kuchera Mykhailo Petrovych. In: Dziuba, I. M. (ed.). *Entsyklopediia Suchasnoi Ukrainy*. 16: Kuz—Lev. Kyiv: Instytut entsyklopedychnykh doslidzhen NAN Ukrainy, s. 309.

Kukharchuk, Yu. V. 2015. Yefymenko Petro Petrovych (1884—1969). In: Tolochko, P. P. (ed.). *Instytut arkheolohii Natsionalnoi akademii nauk Ukrainy. 1918—2014*. Kyiv: ADEF-Ukraina, s. 300-304.

Kuchera, M. P. 1953. *Otchet o raskopkakh na gorodishche Plisnesk v 1953 g.* NA ІА НАН України, ф. 64, 1953/5.

Kuchera, M. P. 1975. Selyshcha. In: Bibikov, S. M. (ed.). *Arkheolohiia Ukrainskoi RSR*. 3: Dovzhenok, V. Y. (ed.). Rannoslov'ianskyi ta davnoruskyi periody. Kyiv: Naukova dumka, s. 295-297.

Kuchera, M. P. 1976. Gorodishcha milogradskoi kultury v Kievskom Polese. *Arkheolohiia*, 20, s. 88-94.

Kuchera, M. P. 1987. *Zmievyy valy Srednego Podneprov'ia*. Kiev: Naukova dumka.

Kuchera, M. P. 1999. *Slov'iano-ruski horodyshcha VIII—XIII st. mizh Sanom i Siverskym Dintsem*. Kyiv. ІА НАН України.

Kuchera, M. P., Sukhobokov, O. V., Beliaeva, S. A., Blazhevich, N. V., Gorishnyi, P. A., Smilenko, A. T., Orlov, R. S., Ichen-skaya, O. V. 1984. *Drevnerusskie poseleniia Srednego Podneprov'ia (arkheologicheskaiia karta)*. Kiev: Naukova dumka.

Kuchera, M. P., Yura, R. O. 1974. *Zvit pro robotu ekspedytsii po doslidzhenniu «Zmiiovyykh valiv» u 1974 r.* NA ІА НАН України, ф. 64, 1974/14-a.

Kuchera... 2015. Kuchera Mykhailo Petrovych. In: Tolochko, P. P. (ed.). *Instytut arkheolohii Natsionalnoi akademii nauk Ukrainy. 1918—2014*. Kyiv: ADEF-Ukraina, s. 485-486.

Litvin, H. 2016. *Z narodu ruskoho. Shliakhta Kyivshchyny, Volyni ta Bratslavshchyny (1569—1648)*. Kyiv: Dukh i Litera.

Malinovskii, G. V. 2001. Sapernyye armii i ikh rol v Velikoi Otechestvennoi voine. *Voенно-istoricheskii arkhiv*, 2 (17), s. 146-188.

Malinovskii, G. V. 2005. *Brigady inzhenernykh voisk Krasnoi Armii 1941—1945 gg.* Moskva: Patriot.

Maliarov, V. N. 2000. *Stroitelnyi front v gody Velikoi Otechestvennoi voiny. Sozdanie strategicheskikh rubezhei i platsdarmov dlia obespecheniia oboronitelnykh operatsii vooruzhennykh sil v gody voiny 1941—1945 gg.* Sankt-Peterburg: Voенно-inzhenernyi universitet.

Marceliū, S. V. 2005. *Harady i vioski Bielarusi: Encyklopediia*. T. 2, kn. 2: Homieeskaja voblasz. Minsk: Bielaruskaja Encyklopediia.

Monohrafiia... 2022. *Monohrafiia «Arkheolohiia Ukrainskoi RSR» v trokh tomakh, opublikovana v 1971—1975 rokakh* (online). Komitet z Derzhavnykh premii Ukrainy v haluzi nauky i tekhniky. Rezhym dostupu: <http://www.kdpu-nt.gov.ua/uk/content/monografiya-arheologiya-ukrayinskoyi-rsr-v-trokh-tomakh-opublikovana-v-1971-1975-rokah> (Data zvernennia 25 lypnia 2022).

Motsia, O. P., Tomashevskiy, A. P., Pavlenko, S. V. 2010. Do yuvileiu viddilu davnoruskoi ta serednovichnoi arkheolohii. *Arkheolohiia i davnia istoriia Ukrainy*, 1: Problemy davnoruskoi ta serednovichnoi arkheolohii, s. 22-28.

Osobova... 1947—1952. *Osobova sprava studenta M. P. Kuchery*. Kyivskiy natsionalnyi universytet imeni Tarasa Shevchenka (Arkhiv. Viddil dilovodstva, spr. 33).

Osobova... 1957—1999. *Osobova sprava Kuchery Mykhaila Petrovycha*. NA ІА НАН України, ф. 62, op. 3-os., «К».

Pichukov, V. P. 2008. *Malyye diaspory v transformiruiushchensia sotsiokulturnom protsesse*. In: Pichukov, V. P. (ed.). *Malyye diaspory Gomelshiny v 20—30-e gody XX veka. Analiticheskie materialy i dokumenty Gosudarstvennogo arkhiva Gomelskoi oblasti*. Gomel: GGTU im. P. O. Sukhogo, s. 4-75.

Pichukov, V. P. 2009. Nemetskaia diaspora beloruskogo Vostochnogo Polesia v nachale XX v.: vykhodtsy iz Ukrainy v kontekste epokhi. *Izvestiia Gomelskogo gosudarstvennogo universiteta imeni F. Skoriny*, 4 (1), s. 168-174.

Pichukov, V. P. 2016. Volyn v sudbe nemetskoi obshchiny beloruskogo vostochnogo Polesia. In: Kostyuk, M. P. (ed.).

Nimtsi v istorii Volini. Materiali Mizhnarodnoi naukovo-praktichnoi konferentsii. Lutsk, 1—2 zhovtnia 2015 r. Lutsk: Tverdinia, s. 110-119.

Pichukov, V. 2018. *Istoriia cheshskoi diaspori na Gomelshchine* (online). Gomel: Pravda Gomel. Rezhim dostupu: <https://gp.by/novosti/obshchestvo/news176655.html> (Data zvernennia 25 lipnia 2022).

Svintitskii, F. A. 2019. Uchastie inzhenernykh chastei v osvobozhdenii Mogileva. In: Baciukoŭ, A. M., Puškin, I. A. (uklad.). *Historyja Mahiliova: minulaŭe i suuasnasoc. Zbornik navukovykh artykulaŭ udzieienikaŭ XI Miŭnarodnaj navukovaj kanferencyi (20—21 uervienia 2019 h., h. Mahilioŭ)*. Mahilioŭ: MDUCh, s. 231-237.

Tomashevskiy, A. P. 2017. Istoriia ta stupin arkhеolohichnoho doslidzhennia litopysnoi Ovrutskoi volosti. *Arkheolohiia i davnia istoriia Ukrainy*, 4 (25): Doslidzhennia arkhеolohichnoi spadshchyny Skhidnoi Volyni (do 120-richchia z dnia narodzhennia F. A. Kozubovskoho), s. 240-285.

Tomashevskiy, A. P. 2019. Stupin arkhеolohichnoi doslidzhennosti: metodyka, praktyka, rezultaty ta perspektyvy maibutnoho. In: Chabai, V. P. (ed.). *I Vseukrainskyi arkhеolohichnyi z'ezd: materialy roboty*. Kyiv: IA NAN Ukrainy, s. 77-90.

Tomashevskiy, A. P., Borysov, A. V. 2017. Mykhailo Petrovych Kuchera ta vitchyzniana istoriko-arkheolohichna nauka. *Arkheolohiia*, 4, s. 79-86.

Tsirlin, A. D., Biriukov, P. I., Istomin, V. P., Fedoseev, E. N. 1970. *Inzhenernye voiska v boiakh za Sovetskuiu Rodinu*. Moskva: Voenizdat.

Iura, R. A. 1953. *Otchet Kolodiazhinskogo otriada Volynskoi ekspeditsii za 1953 g.* NA IA NAN Ukrainy, f. 64, 1953/5b.

A. P. Tomashevskiy, S. V. Pavlenko,
A. V. Borisov

BIOGRAPHY OF M. P. KUCHERA IN THE CONTEXT OF THE DEVELOPMENT OF MOTHERLAND ARCHAEOLOGICAL SCIENCE

This year marks the centenary of the birth of Mykhailo Petrovych Kuchera, and this date allows turning again to the analysis and comprehension of the scholar's rich scientific experience and heritage. In 1950, while still a student and a front-line soldier, Mykhailo Petrovych already as a draftsman participated in the work of the Podil detachment of the Great Kyiv Expedition under the leadership of V. A. Berезovets. M. P. Kuchera's skill to draw plans and profiles like an expert determined in many ways the features of his field methodology and a high qualitative level of documentation processing. Starting from the 1950s, he had been conducting field research for more than 50 years throughout Ukraine. Analysis M. P. Kuchera's field activities with the help of GIS specially developed by the authors and the database of field reports of the scholar, reveal the widest geography of his research, as he examined and recorded 500 archaeological sites. Most of his force and time (20 seasons) M. P. Kuchera devoted to the exploration of annalistic Kyiv Land. The

scholar paid most attention to the study of Old Rus fortification and hill-forts. By the end of the 1970s, he had prepared a monographic study of Old Rus hill-forts in Ukraine published unfortunately after his death in 1999. Since 1974, Mykhailo Petrovych headed an expedition for 12 years which aim was to identify, documentary record, and archaeologically and reliably date the legendary Zmiiv ramparts of the Dnipro River middle region. It was found out that 23 Zmiiv ramparts grouped into 9 lines, have a length of almost 1000 km and were built in the Old Rus period for protection from the nomads. Serial concrete irrefutable constructive, stratigraphic, and archaeological evidence of the time of creation and purpose of rampart lines were revealed. The implementation of such a long, large-scale, and significant project is a real scientific feat of the scientist. Mykhailo Petrovych is also highly respected as a creator of the Old Rus ceramics' typology and chronology, and as the first person who singled out and described the post-Mongolian ceramics. The scholar made a great contribution to the study of the complex etno-cultural structure of the Rus-Ukrainian population. M. P. Kuchera's theoretical concepts, applied practical scientific research methods, and scientific heritage as a whole, need a special comprehensive study and further development.

Keywords: M. P. Kuchera, Old Rus fortifications, hill-forts, wood and earthmen Zmiiv and Trajan's ramparts, archaeological sites, typology and chronology of Ancient Rus ceramics, archaeological prospecting, scientific heritage, science of science.

Одержано 30.07.2022

БОРИСОВ Артем Вадимович, кандидат історичних наук, науковий співробітник, Інститут археології НАН України, Київ, Україна.

BORYSOV Artem, Ph. D. in History, Research Officer, Institute of Archaeology, National Academy of Sciences of Ukraine, Kyiv, Ukraine.

ORCID: 0000-0002-2322-2277, e-mail: artem_borysov@iananu.org.ua.

ПАВЛЕНКО Сергій Васильович, молодший науковий співробітник, Інститут археології НАН України, Київ, Україна.

PAVLENKO Serhii, Research Assistant, Institute of Archaeology, National Academy of Sciences of Ukraine, Kyiv, Ukraine.

ORCID: 0000-0002-3138-5746, e-mail: pavlenko@iananu.org.ua.

ТОМАШЕВСЬКИЙ Андрій Петрович, кандидат історичних наук, старший науковий співробітник, Інститут археології НАН України, Київ, Україна.

TOMASHEVSKYI Andrii, Ph. D., Senior Researcher, Institute of Archaeology, National Academy of Sciences of Ukraine, Kyiv, Ukraine.

ORCID: 0000-0002-1709-6630, e-mail: tomashevsky@ukr.net.