

ТРОФЕЇ ПОЛОВЕЦЬКОГО ВОЖДЯ З ЧУНГУЛЬСЬКОГО КУРГАНУ: ПЕРЕУЖИТОК, РИТУАЛЬНІ ФУНКЦІЇ ТА СИМВОЛІКА

Ölümün kutulu yeri yok bilin

Ölümke itiiñ kerekiiñ alın

Знай, що нема місця для спасіння від смерті.

Візьми необхідні приналежності для смерті

Кутадгу Біліз, XI ст.

У цій, першій частині статті (друга в наступному номері) автори на основі аналізу результатів розкопок, реконструюють послідовність ритуальних дій під час поховання знатного половця, поділяючи їх на шість фаз, від оточення місця поховання кільцевим ровом до будівництва монументальної споруди над ним.

К л ю ч о в і с л о в а: половці, поховальний обряд, коштовні речі європейського походження, монументальна споруда.

Вступ

Чунгульський курган з похованням знатного половця, який супроводжувався неординарним інвентарем, був досліджений Запорізькою новобудовною експедицією Інституту археології АН УРСР (зараз НАН України) (кер. В.В. Отрощенко) у 1981 р. Попередня публікація матеріалів з цього поховання, яка надавала загальне уявлення про цей унікальний комплекс, мала неточності, як в описі інвентарю, зокрема зброї, так і споруди над похованням, що стало зрозумілим у процесі подальшого вивчення комплексу (Отрощенко, Рассамакін 1986). Ця публікація лише окреслила коло проблем, які впливали як з археологічного аналізу матеріалів, так і спроб історичної інтерпретації поховання. Так, першою і основною з таких проблем було питання датування комплексу. Автори запропонували датувати поховання другою третьою XIII ст. (Отрощенко, Рассамакін 1986, с. 32). Це означає, що його можна було вважати як домонгольським, так і таким, що було здійснено в ранній золотоординський час. Від вирішення цього питання залежить розуміння місця похованого представника найвищої половецької аристократії в тогочасній системі міжнародних відносин, з огляду на супроводжуючий його набір престижних речей та одяг, а також монументальність сакральної споруди, що була поетапно зведена над його могилою. Від вирішення цього питання за-

лежить також і можлива ідентифікація похованої людини, яка, безумовно, була історичною особою.

Так, В.В. Отрощенко наполегливо підтримує датування поховання раннім золотоординським часом, починаючи з другої половини XIII ст. (Отрощенко, Вовк 2000, с. 83), вважаючи, що саме в цей час лідер половців, а на його думку це Тігак, зі своєю ордою повернувся у приазовські степи. За останньою версією дослідника, шлях орди Тігака до Дешт-і-Кипчак пролягав з Угорщини «... через Галицьке королівство та Надросся» (Отрощенко 2012, с. 105–106). Дослідник вважає, опираючись на угорські зіставлення, що відправним відліком часу появи поховання в Чунгульському кургані можуть бути події в Угорщині 1246 р. (Отрощенко 2012, с. 4), тобто, по суті, датування комплексу переноситься уже на середину — початок третьої чверті XIII ст.

За різних обставин матеріали унікального половецького поховання Чунгульського кургану ще не видані у повному обсязі. Лише деякі з найбільш виразних знахідок фігурують у каталогах різних міжнародних виставок. У 2005 р. був започаткований спільний україно-американський проект з вивчення Чунгульського кургану за підтримки гранту від Гетті–Фоду (Collaborative Research Grant from the Getty Foundation, USA), основною метою якого була підготовка матеріалів археологічного комплексу до повної публікації та різностороннє дослідження комплексу спільними зусиллями фахівців з археології, історії та історії мистец-

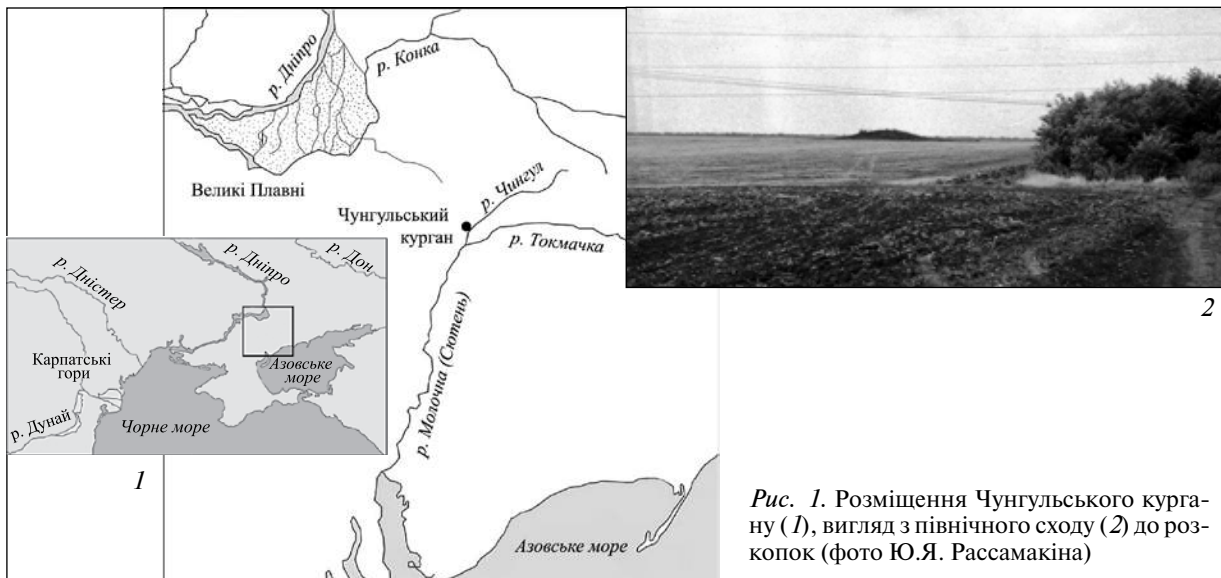


Рис. 1. Розміщення Чунгульського кургану (1), вигляд з північного сходу (2) до розкопок (фото Ю.Я. Рассамакіна)

цтва¹. У процесі реставрації речей та залишків текстильних виробів, під час перегляду польової документації і роботи над реконструкцією поховального ритуалу довелося переглядати раніші погляди на характеристику цієї пам'ятки. Перші результати досліджень окремих аспектів вивчення комплексу вже опубліковані (Woodfin et al. 2010; Holod, Rassamakin 2013; Holod, Halenko 2014; Woodfin 2016), або у друці (Pickett et al.).

У цій статті ми розглянемо декілька аспектів вивчення чунгульського комплексу. Перший з них — реконструкція послідовності поховального ритуалу, зокрема фази будівництва споруди над похованням. Другий, дуже важливий аспект виник при вивченні речового складу поховання — питання повторного, не за первісним призначенням, використання окремих, іноді незрозумілих при розкопках за походженням та функціональністю, категорій інвентарю.

Зазначимо, що в процесі дослідження поховання та під час підготовки першої публікації складалося враження, що його інвентар становить цілісний комплекс, складений із престижних речей, які могли бути дарунками, або ж платою за службу, і вони використовувалися у їх первинному призначенні. По суті, при такому підході тема грабінництва і воєнної здобичі — традиційного погляду на шляхи збагачен-

ня половців — не розглядалася. Це стосується і одягу. В цьому випадку найбільш показовими є реконструкції кафтанів, виконані реставратором А.К. Йолкіною (Елкина 1983, с. 80—82; 1991; Отрошенко, Рассамакін 1986а, рис. 3; 4). В один з них (кафтан 1) був одягнений небіжчик, а фрагменти іншого (кафтан 2) разом з іншим згорнутим одягом лежали під сагайдаками, налуччям та шаблею (Отрошенко, Рассамакін 1986, с. 20). Найімовірніше, ці реконструкції робилися з огляду на те, що вишиті в них золототкані частини з християнською символікою мали б відповідати їхньому первинному призначенню. Що стосується кафтана 1, його вже було охарактеризовано, більше того один з авторів цієї статті здійснив його опис під час розкопок, за яким він може бути детально реконструйований (Woodfin et al. 2010, р. 161—165, Fig. 8—11). Під час же реконструкції кафтана 2, який представлений великим фрагментом верхньої частини з вишитою фігурою Архангела, А.К. Йолкіна виходила з того, що погруддя, у цьому випадку половця-воїна, повинно було прикрашати зображення Спаса Нерукотворного (Отрошенко, Рассамакін 1986а, рис. 3; 4²), а це не підтверджують нові дослідження (див.: Woodfin et al. 2010, р. 166—167, Fig. 15).

У другій частині статті ми звернемось до аналізу наступних аспектів: 1 — походження предметів, використаних для оздоблення вузди коня, названих у першій публікації срібним з позолотою сплющено-сферичним налобним брязкальцем, та розподільвачем ременів з гірського кришталю; 2 — призначення поясів та нагрудного срібного ланцюга; 3 — викорис-

¹ До дослідницької групи увійшли п'ять виконавців: В.Т. Вудфін (Квін'с Коледж, Міський Університет м. Нью-Йорк), О. Галенко (Інститут історії НАН України, Київ), Р. Голод (Університет Пенсильванії, Філадельфія), В.В. Отрошенко та Ю.Я. Рассамакін (Інститут археології НАН України, Київ). Реставрацію та вивчення текстильних матеріалів виконувала реставратор М. Степан.

² Див. коментар А.К. Йолкіної.

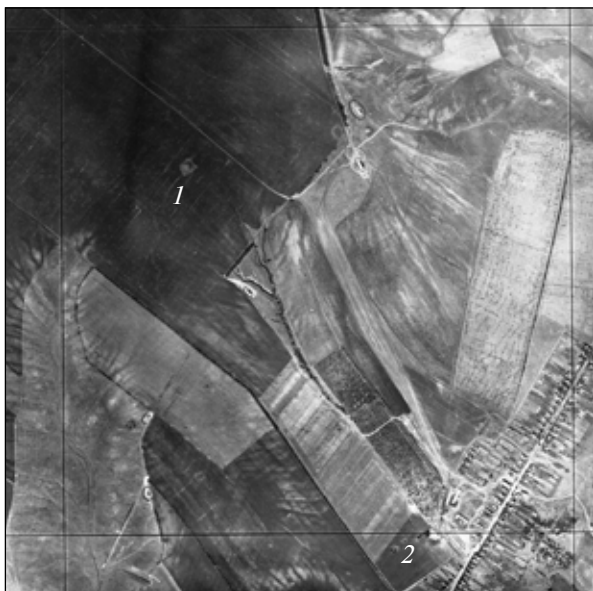


Рис. 2. Північна частина с. Заможного (2) та Чунгульський курган (1). Аерофотозйомка початку 60-х років

тання фрагментів текстилю з золотою вишивкою Архангела при пошиві кафтана 2³.

Частина I. Реконструкція поховального ритуалу

Розкопки Чунгульського кургану в 1981 р. були пов'язані з будівництвом четвертої черги Північно-Рогачицької зрошувальної системи. У 1980 р. роботи велися лише у степовій зоні Дніпро-Молочанського межиріччя, а з 1981 р. експедиція почала працювати вздовж правобережної лінії р. Молочної та її притоків. Спочатку були досліджені 13 курганів вздовж краю плато правого берега р. Куркулак. Вони були розміщені напроти с. Жовтневого, Токмакського р-ну, Запорізької обл. Звідси на південь, поблизу с. Заможне, р. Куркулак впадає в р. Чингул. Саме в цьому районі, на захід від північної частини села, на плато високого правого берега р. Чингул були досліджені чотири кургани № 5–8, найменування за назвою села (рис. 1, 1). Така нумерація курганів зумовлена тим, що у 1952 р. біля с. Заможного (у долині р. Чингул) загоном Скіфської степової експедиції ПМК АН СРСР було досліджено чотири кургани (Смирнов 1961), тому їх нумерацію було вирішено продовжувати.

Досліджені на плато кургани не склали компактної групи. Домінуючим з них був високий курган, який отримав порядковий номер 5,

³ У зв'язку з великим обсягом статті, друга її частина буде надрукована в наступному номері журналу.

а згодом став називатися Чунгульським (рис. 1, 2)⁴. На 65 м у напрямку південь—захід—захід від нього розташовувався розораний курган 6, висотою 0,85 м від поверхні поля, діаметром 40. Два інші, також розорані кургани 7 та 8, були віддалені у напрямку південь—південь—захід. Зокрема, курган 7 розміщувався на відстані 300 м від Чунгульського кургану, а курган 8 стояв на відстані 60 м на південний-захід від кургану 7, висота якого сягала 1,2 м, діаметр 45 м, а кургану 8 — відповідно 0,35 м та 18 м. У них було досліджено поховання ямної та інгульської катакомбної культур доби ранньої та середньої бронзи (Отрощенко, Пустовалов 1991, с. 60—74). Далі на південь, вздовж краю плато, знаходилася низка інших курганів, які були прив'язані до с. Заможне (кургани 9—15). Експедиція досліджувала їх у 1985 р. (Отрощенко, Пустовалов 1991, с. 60—74). На південь від цього місця, в районі сучасного м. Молочанськ, р. Чингул впадає в р. Молочну.

На початок розкопок Чунгульський курган, округлий у плані, мав правильну напівсферичну форму. Його поверхня була вкрита степовою рослинністю. На різних ділянках поверхні кургану залишилися рештки окопів та бліндажа часів Другої Світової війни. Висота кургану від рівня сучасної поверхні досягала 5,8 м, діаметр 68 м (рис. 1, 2; 2).

Реконструкція поховального обряду, зокрема поховальної споруди над похованням, базується на основі креслень та спостережень, занотованих у щоденнику під час розкопок, які стали основою для звіту (Отрощенко та ін. 1981, с. 96—136). Курган досліджувався прийнятим на той час методом паралельних траншей, з використанням бульдозерів С-100. Було отримано 16 профілів для вивчення стратиграфії та структури насипів, з них інформаційними виявилися 13 профілів. Вони стали основою для реконструкції поховального ритуалу та послідовності спорудження надмогильного комплексу.

Поховальний комплекс був споруджений на поверхні вже існуючого кургану доби ранньої та середньої бронзи. Він остаточно сформувався після того, як біля підніжжя насипу II доби ранньої бронзи (ямна культура) були впущені поховання інгульської катакомбної культури і

⁴ У процесі роботи над проектом назва кургану була скорегована у відповідності до тюркського походження назви ріки «Çöngül», що означає болото, болотиста місцевість, трясовина (Woodfin et al. 2010, р. 156; Holod, Rassamakin 2013, р. 341), але це не відноситься до сучасної назви річки Чингул.

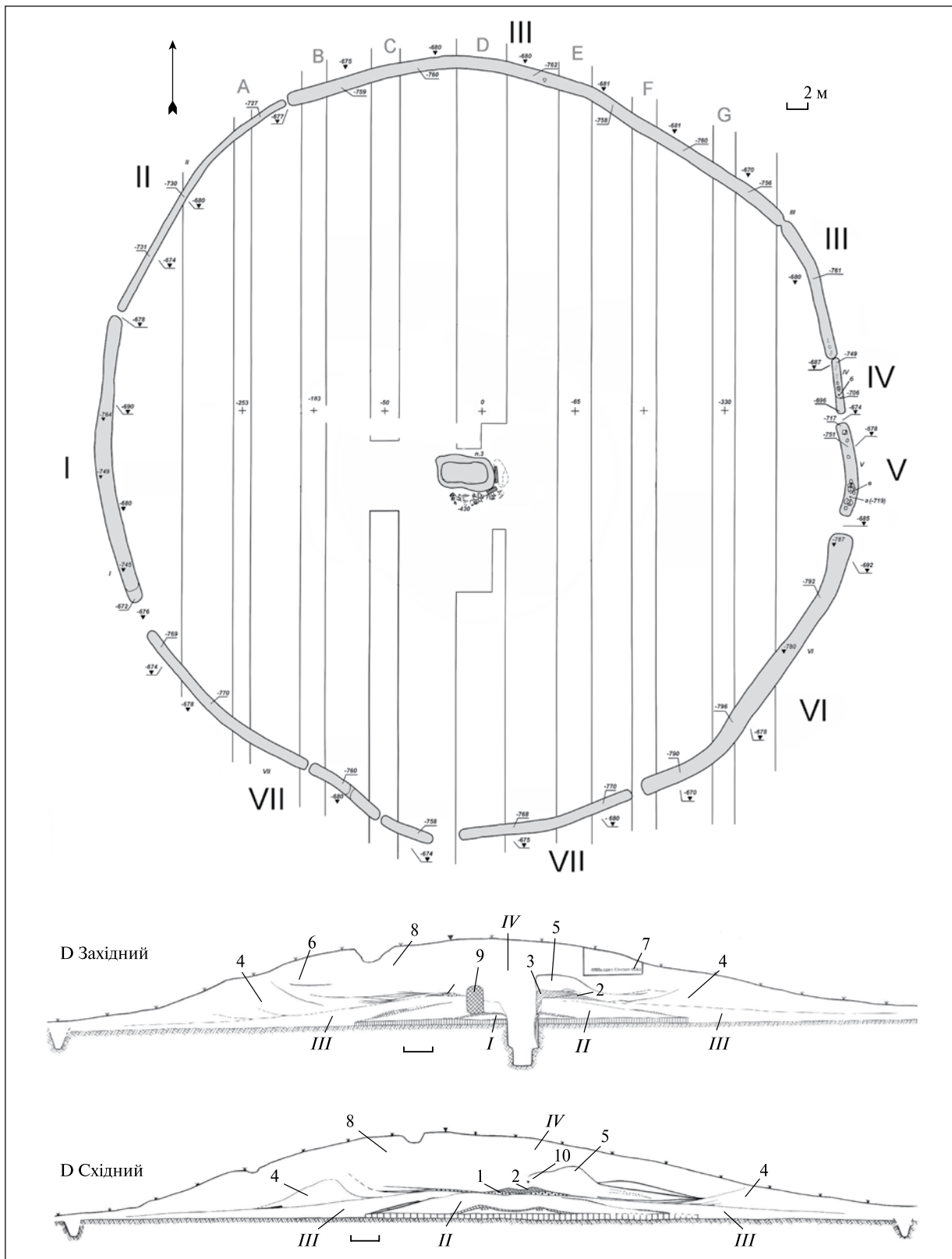


Рис. 3. План кургану та профілі центральної бровки D: I — насип I доби енеоліту; II — насип II доби ранньої бронзи (ямна культура); III — насип III доби середньої бронзи (інгульська катакомбна культура); IV — насип IV половецького часу. 1 — гумусний викид з ями половецького поховання; 2 — суглинковий викид з ями половецького поховання; 3 — глиняна маса, що перекривала поховання коней та перекриту яму (завершення фази III); 4 — вал (фаза II); 5 — залишки нижньої малої платформи (фаза IV); 6 — залишки верхньої великої платформи (фаза V); 7 — прямокутна вимостка на верхній платформі; 8 — гумусне заповнення верхньої платформи (фаза VI); 9 — грабіжницький тунель; 10 — череп коня

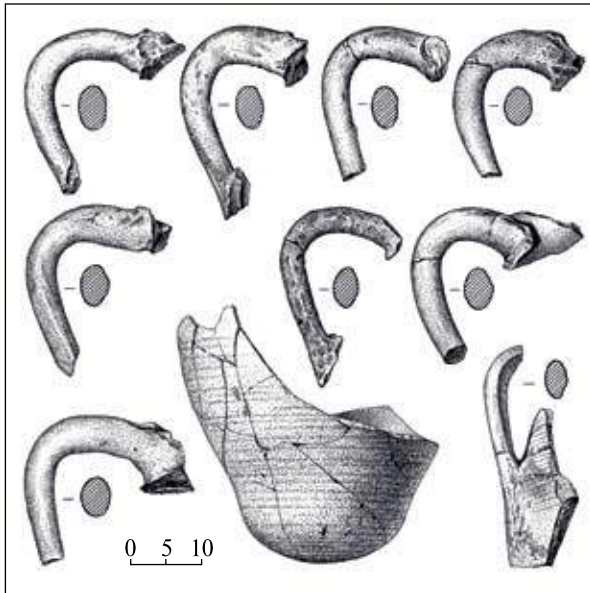


Рис. 4. Фрагменти ручок амфор зі східної частини рову (ділянки IV та V) (рис. С. Волошина)

перекриті кільцевою досипкою⁵. Ця досипка перекрила лише схили попереднього насипу. В результаті цього утворився курган, висотою 1,5 м від давньої поверхні, з досить великим для такої висоти діаметром, який досягав 55—56 м, та відносно широким пласким на вершині. На поверхні кургану фіксувався світлий рослинний прошарок, товщиною 3,0—4,0 см, який чітко розмежував насип доби бронзи та насип половецького часу.

Загальна висота Чунгульського кургану від рівня давньої поверхні складала 6,0 м від центрального репера на його вершині, товщина давнього чорнозему досягала 0,4 м, нижче давній чорнозем переходив у жовтий суглинок.

Конструктивні деталі насипу, який перекрив половецьке поховання, фіксувалися завдяки чорноземним глинистим прошаркам чорного кольору, товщиною від 5,0 до 10—20 см, які добре простежувалися у профілях бровок (рис. 3, 2, 3). Вони утворилися під час будівництва споруди при переміщенні людей, тобто в результаті «натоптування» чорнозему.

За наявними даними, можна говорити про шість послідовних фаз проведення поховального ритуалу половця:

⁵ У заповненні ями половецького поховання, біля північної стінки у затічному чорноземі, починаючи з глибини 4,0 м, зібрано фрагменти від двох горщиків зрубної культури, які було інтерпретовано як залишки зруйнованого при спорудженні ями поховання 10. Так само були зруйновані основне енеолітичне поховання та перше впускне ямної культури, від яких фіксувалися у профілях викиди суглинку.

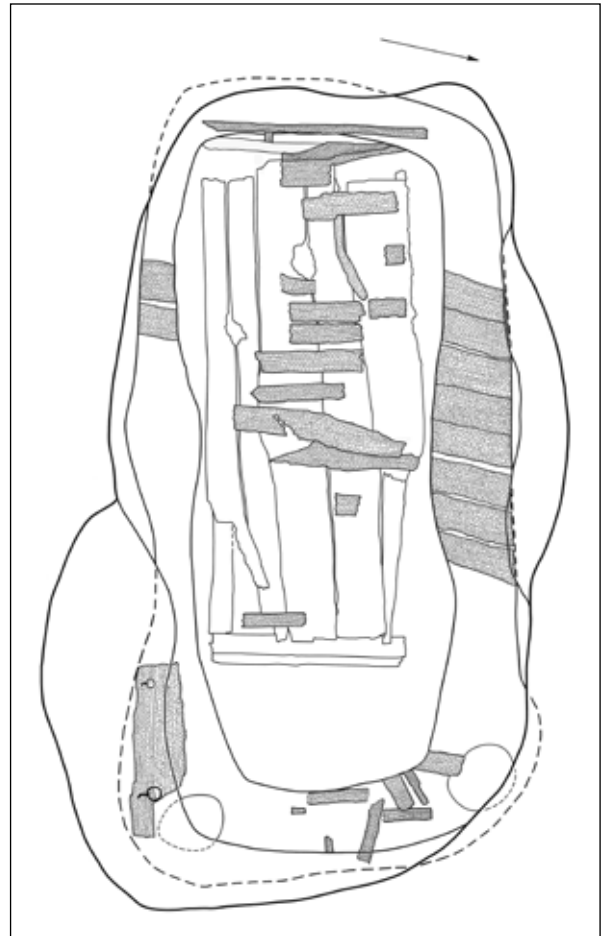


Рис. 6. Перекриття на уступах та дошка з залізними кільцями у південно-східному куті

- фаза I — спорудження кільцевого рову;
- фаза II — спорудження валу;
- фаза III — поховання небіжчика і коней;
- фаза IV — будівництво першої малої ритуальної платформи над похованням;
- фаза V — будівництво над першою другої великої ритуальної платформи;
- фаза VI — перекриття другої платформи і остаточне формування споруди у вигляді зрізаного конуса.

Фаза I. Будівництво рову. Для оточення сакрального простору для поховання навколо існуючого кургану доби бронзи був споруджений кільцевий рів, дещо віддалений від півніжжя кургану, де давній чорнозем був зритий під час будівництва кургану доби бронзи, а за кілька тисяч років після цього сформувався новий незначний шар дерну. Рів можна розділити на сім окремих ділянок, які відрізнялися між собою довжиною, шириною та глибиною (рис. 3, 1; 5). Стінки рову на всіх ділянках зружуються від рівня їхнього впуску до плаского дна. Ширина проміжків між ділянками була різною, тому найбільш вузькі з них не відігра-

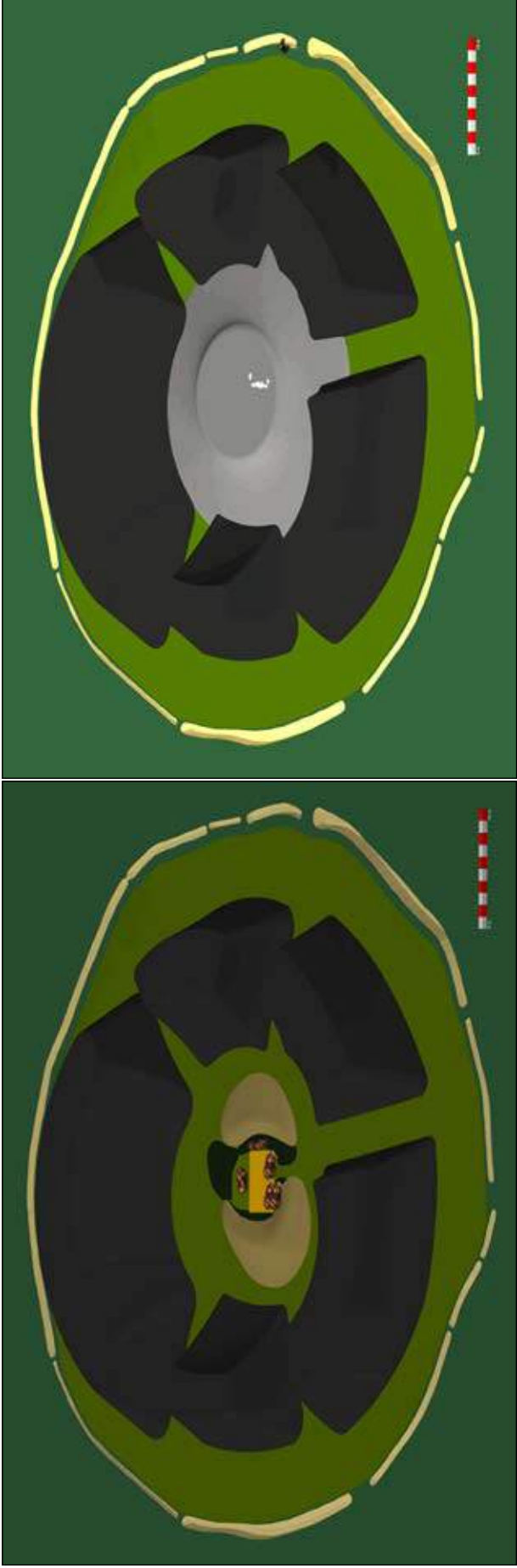


Рис. 5. Фази 1—3: рів, вал з проходками та поховання (реконструкція Ю.Я. Рассмакіна, комп'ютерна графіка О.О. Попельницького)

Рис. 26. Фаза IV, реконструкція нижньої (малої) платформи (реконструкція Ю.Я. Рассмакіна, комп'ютерна графіка О.О. Попельницького)



Рис. 27. Фаза V, реконструкція верхньої (великої) платформи (реконструкція Ю.Я. Рассмакіна, комп'ютерна графіка О.О. Попельницького)



Рис. 10. Загальний вигляд поховальної камери нижче уступів (фото Ю.Я. Рассмакіна)



Рис. 19. Загальний план поховання (фото В.І. Клочка)

вали функцій проходів, а у первинному вигляді могли з'єднуватися з сусідніми ділянками. Зокрема, частина ділянки VII могла не мати трьох відрізків, відокремлених проміжками всього 0,25–0,30 м (рис. 3, 1). Теж саме можна сказати і про перемички між ділянками II та III (0,3 м) та ділянками III та IV (0,1 м). Внутрішній діаметр рову на рівні давньої поверхні досягав 58–60 м. Реконструйовані первинні розміри ділянок рову наступні:

Ділянка I — відрізок рову довжиною по хорді 22,8 м, шириною 1,6 м, глибиною від 1,35 до 0,45 м.

Ділянка II — відрізок рову довжиною по хорді 21,3 м, відокремлений від ділянки I перемичкою шириною 0,5 м. На цій ділянці рів значно вузьчий і менш глибокий, ніж на ділянці I. Ширина 0,9–1,0 м, глибина 0,9–1,0 м.

Ділянка III — найдовший відрізок рову, довжиною по хорді 47 м, відокремлений від ділянки II перемичкою, шириною 0,3 м. На цій ділянці рів має ширину 1,4 м, глибина 1,5 м. У північно-східній частині було простежено ледь помітну перемичку у придонній частині, яка не розділяла рів на окремі частини.

Ділянка IV — короткий прямий відрізок рову, довжиною 4,5 м, відокремлений від ділянки III перемичкою шириною 0,1 м і дуже відрізняється від останньої. На цій ділянці рів вузький, шириною 0,9–1,0 м, максимальна глибина 1,4 м. У південній частині знаходився пологий уступ, довжиною 1,2 м.

Ділянка V — короткий, але дуже вигнутий відрізок рову, довжиною по хорді 7,5 м, відокремлений від ділянки IV перемичкою, шириною 0,8 м. Ширина 1,5 м, глибина 1,4 м.

Ділянка VI — відрізок рову, довжиною 26 м по хорді, відокремлений від рову попередньої ділянки проходом, шириною 1,6 м на рівні фіксації. Рів на цій ділянці був найбільш широким і глибоким, з розширеними і різко вигнутими кінцями. Ширина рову досягала 1,8–2,0 м, на кінцях доходить до 2,3 м, глибина 1,65–1,90 м.

Ділянка VII — умовно визначена, оскільки складається з чотирьох відрізків різної довжини, але їх об'єднує однакова ширина (1,4–1,5 м) і глибина (1,5–1,7 м). Можливо, на рівні давньої поверхні вузькі перемички зникали, утворюючи суцільний відрізок рову, який був відділений від іншою частиною з півдня проходом, шириною 2,0 м. Зі сходу остання відокремлювалася від ділянки VI проходом, шириною 1,0 м, а інша частина на заході від ділянки I — проходом, шириною 2,6 м.

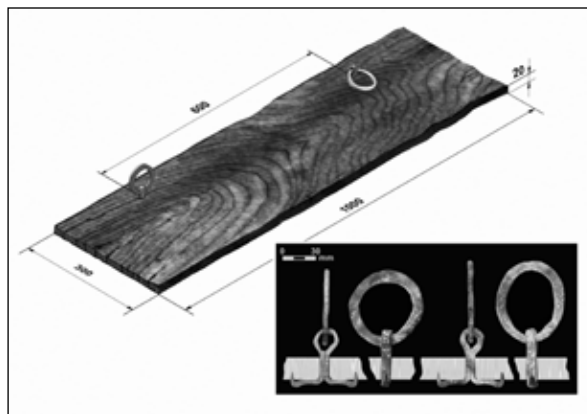


Рис. 7. Дошка з залізними кільцями на нижньому перекритті (реконструкція Ю.Я. Рассамкіна, комп'ютерна графіка В.Б. Панковського)

На дні ділянок IV та, особливо, V, які визначали східну частину рову, було знайдено відбиті ручки та невелику кількість фрагментів стінок середньовічних дворучних амфор типу IV, за класифікацією Н. Гюнсенін (Günsenin 1990) (рис. 4). На ділянці V також було знайдено фрагмент стінки від полив'яного білоглиняного посуду. Вище, у заповненні тієї ж ділянки V, в її південній частині, біля проходу, було знайдено череп коня. Є підстави вважати, що цей череп у первісному вигляді був елементом опудала коня, встановленого на палиці біля східного проходу, скоріш за все, на фазі V будівництва комплексу. Виходячи з цього, можна вважати цю східну частину рову із залишками тризни найбільш важливою, оскільки в інших ділянках рову знахідки були відсутні. Виходячи з ширини перемичок між ділянками, тут був прохід до місця поховання. Такі ж проходи були у південній та південно-західній частинах рову.

Фаза II. Будівництво валу. На поверхні кургану доби бронзи був споруджений кільцевий вал з чотирма проходами в ньому (рис. 5). Його контури зафіксовано на всіх профілях бровок, зокрема центральної бровки (рис. 3, 2, 3). Вал споруджувався з крихких шматків чорнозему з дерниною, розмірами в середньому $0,4 \times 0,4 \times 0,2$ м. Поступовість будівництва ділянок валу простежувалась завдяки чорним глинистим прошаркам, які стали результатом «натоптування» людьми під час його будівництва. Вал поступово збільшували у висоту та ширину. Найкраще фіксувалися внутрішні контури валу саме завдяки «натоптанним» прошаркам. Внутрішні схили валу плавно знижувалися до центру, до місця, де була пізніше викопана поховальна яма.

Зовнішні контури валу не дуже чітко фіксувалися лише на окремих ділянках, оскільки

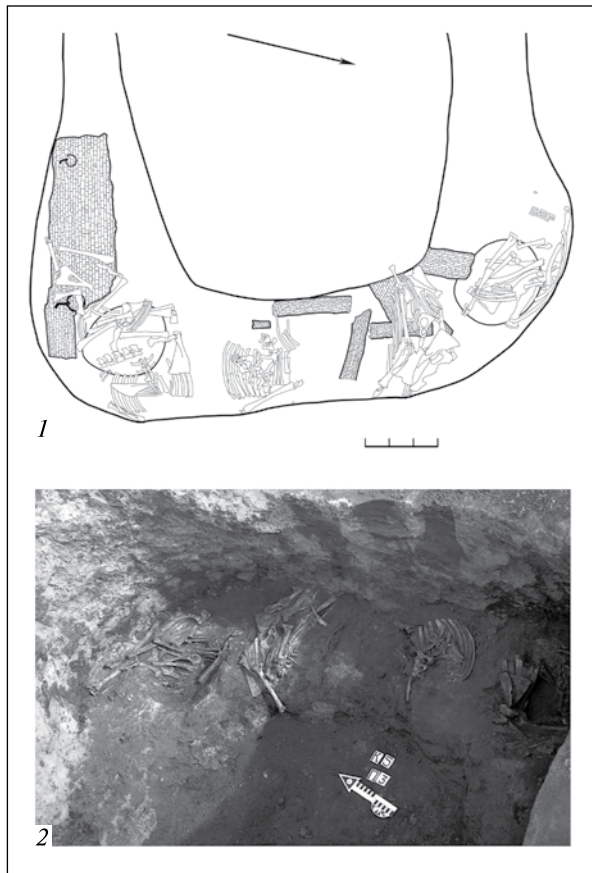


Рис. 8. Скупчення частин туш овець/баранів на дошках нижнього перекриття над заглибленнями для амфор (фото Ю.Я. Рассамакіна)

вони не були укріплені чи перекриті іншими шарами ґрунту, і як результат, втратили первинну форму під впливом природних факторів. Земля із зовнішніх схилів валу, а також із його вершини, під час природної деструкції «сповзла» донизу, заповнивши рів. Максимальна висота збереженої частини валу за внутрішніми контурами досягала 3 м від поверхні кургану доби бронзи, і фіксувалася майже до поверхні сучасного кургану. Між валом та ровом залишався вільний простір, ширина якого коливалася в середньому від 4,0 до 6,0 м (рис. 5). Максимальна ширина самого валу досягала приблизно 18 м.

Вал був розділений на п'ять окремих частин проходами по два зі сходу і заходу, та один з півдня, які вели до місця поховальної ями. Ці частини утворювали п'ять сегментів, розміри яких не були однаковими. Довші знаходилися з північної та південної сторін, а коротші, відповідно, зі сходу та заходу. Проходи-доріжки фіксувалися у профілях бровок завдяки багатощаровим натоптаним прошаркам чорнозему між схилами валів. Максимальна ширина проходів досягала 3,0 м (рис. 5).

Первісна висота валів могла досягати приблизно 4,5–5,0 м від поверхні кургану доби бронзи, а враховуючи висоту останнього на схилах, загальна висота споруди могла досягати 6,0–6,5 м від сучасної поверхні. Вершина валу, найімовірніше, була пласкою.

Фаза III. Поховальний комплекс.

1. Поховальна яма була впушена з вершини кургану доби бронзи після спорудження валу. Викид чорнозему та суглинку розміщувався двома великими дугами із західної та східної сторони від ями, перекриваючи внутрішні схили валу (рис. 3, 2, 3; 5).

Яма була перекрита впоперек на рівні впуску широкими товстими дошками, які лежали щільно припасовані одна до одної. Але перед цим вершина кургану доби бронзи була підрізана з північної сторони від ями. Це було зроблено для того, щоб дошки перекриття можна було покласти горизонтально, на одному рівні. Невеликий чорноземний викид від цього був зафіксований на північ від краю ями (рис. 3, 2). Ширина дошок перекриття за збереженими відбитками складала 0,20–0,25 м, товщина не менше 4,0 см.

Поховальна яма великих розмірів мала на рівні впуску неправильну прямокутну форму, орієнтована довгою віссю по лінії захід–схід (рис. 6). Загальна глибина ями з поверхні кургану доби бронзи становила 5,0 м (рис. 3, 2). У північній та південно-східній частинах було залишено бокові «сходи», які порушували правильну форму ями. Глибина північних — 2,85 м, ширина 0,3 м; південно-східних, відповідно, 3,0 м та 0,7 м. Нижче перекриття яма розширювалася. На глибині 3,8 м по периметру ями були залишені уступи. На рівні уступів яма мала досить правильні прямокутні обриси із заокругленими кутами. Розміри ями на цьому рівні склали 4,3 × 2,0 м. Ширина уступів була скрізь однаковою — 0,3–0,4 м. На них лежали залишки перекриття з широких дошок, які за масивністю не поступалися дошкам верхнього перекриття. Зафіксувати вдалося як залишки дошок на уступах, так і ті їх частини, які впали в могилу (рис. 6). Дошки досягали ширини 0,17–0,19 м, були покладені впоперек ями і щільно одна до одної припасовані.

Біля південно-східного кута ями, вздовж стінки, на дошках перекриття лежала ще одна дошка, шириною 0,3 м і довжиною приблизно 1,0 м, із вбитими на її кінцях залізними скобами, до яких кріпилися рухливі кільця (рис. 6; 7; 8, 1). Вздовж всієї східної стінки на уступі, поверх перекриття та дошки зі скобами, були розміщені 5 окремих скупчень з розділених на чверті туш овець/баранів, але без черепів (рис. 8).



Рис. 9. Заглиблення для тимчасового встановлення амфор під скупченням кісток овець/баранів (фото Ю.Я. Рассамакіна)

Дошки зі скупченнями кісток овець перекрили округлі чашоподібні заглиблення, які були залишені по кутах східної стінки могили, очевидно, для тимчасового встановлення амфор, які потім були поставлені у могилу. Діаметр заглибин біля південно-східного кута становив 0,3 м, біля північно-східного — 0,36 м, глибина 0,15—0,20 м. Кути ями біля цих заглиблень були більше схожими на невеликі ніші, що очевидно, судячи з форми та розмірів амфор (рис. 9; 10).

Нижче уступів поховальна камера мала прямокутну форму. Довжина ями на рівні перекриття складала 3,5 м, ширина 1,3 м, по дну, відповідно, 3,60 × 1,35 м, глибина від перекриття 1,2 м. Східна стінка більш заокруглена, ніж західна (рис. 10). На стінках ями було добре видно відбитки знарядь, за допомогою яких копалась яма. Згідно з ними, можна сказати, що одне знаряддя було теслоподібним (типу кирки?) з прямим лезом і прямим профілем, а друге — з округлим, дугоподібним профілем (типу кайла).

2. Поховання

А. Труна. Небіжчик був похований у дерев'яній труні. Вона була встановлена ближче до південної та західної стінок так, щоб за-



Рис. 11. Амфори, альбарелло, глечик та кістки тварини в південно-західному куті поховальної ями (фото Ю.Я. Рассамакіна)

лишався невеликий простір вздовж північної довгої стінки та вільна ділянка біля південно-східного кута ями, де були встановлені дві великі амфори того ж типу, що й амфори з рову, глазуроване альбарелло та полив'яний глечик, а також залишки їжі у вигляді хребтної частини та ребра коня (?) (рис. 11) (Отрощенко, Рассамакін 1986, с. 17—19; Holod, Rassamakın 2013, с. 58—75).

Під час обвалу великої маси чорнозему кришку та борти труни «повело» навскіс у південно-західному напрямку так, що південний повздовжній борт був притиснутий до стіни ями. Північний повздовжній борт впав на дно труни, що дало змогу встановити його висоту. Дошки торцевих стін (по дві з кожного боку) «склалися» під кутом одна до іншої. Збереженість дерева була незадовільною, іноді являючи собою зовсім зотлілі прошарки, але контури та деталі конструкції простежувалися чітко (рис. 12; 13), що дало змогу досить точно реконструювати первісний вигляд труни.

Кришка труни (рис. 13) була складена з чотирьох широких дощок однакової довжини, яка визначається за чіткими, рівно зрізаними кінцями двох середніх дощок, і становила 2,6 м. Ширина дощок коливалася від 20 до 35 см. Загальна ширина кришки складала 1,05—1,10 м. Дощки були з'єднані між собою за допомогою системи залізних скоб різної довжини, які відрізняються розмірами та функціями. Найкраще збережені з них вказують, що товщина дощок кришки становила 4,0—5,0 см. Перша група скоб з'єднувала дошки між собою. Вони вбивалися наскрізь зігнутими під

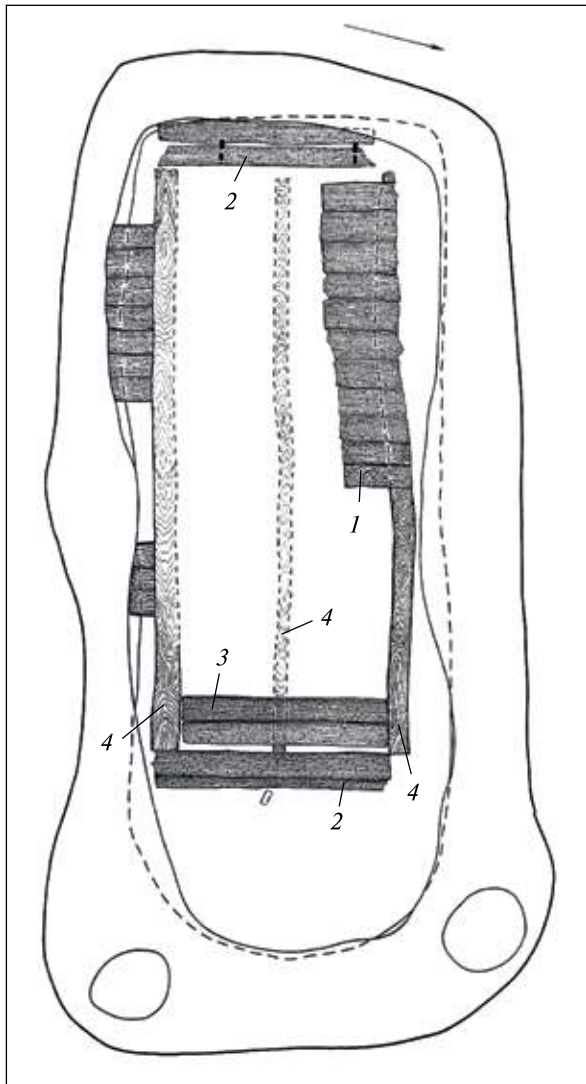


Рис. 12. Залишки труни під кришкою: 1 — дошки довгих бортів; 2 — дошки коротких бортів; 3 — дошки дна; 4 — довгі бруси дна

прямим кутом загостреними кінцями в прилеглі одна до одної дошки, і загиналися зі зворотного боку так, щоб гострі кінці заходили один за одного. Потім, в свою чергу, вже додатково гострі кінчики загиналися під прямим кутом приблизно на довжину 1,0—1,5 см, і вбивалися у внутрішню поверхню дощок. Довжина зігнутої скоби на поверхні дощок не перевищувала 10 см. Фіксуються три вертикальні ряди таких скоб, відповідно, між першою і другою, другою і третьою та третьою і четвертою дошками. Скоби не розміщувалися у цих рядах симетрично, і були представлені в кожному ряді різною кількістю. Друга група скоб становила один горизонтальний ряд ближче до східного кінця кришки. Вони були вбиті в повздожньому напрямку, по дві на кожен з них, але не виключено, що в першій (південній) дошці, най-

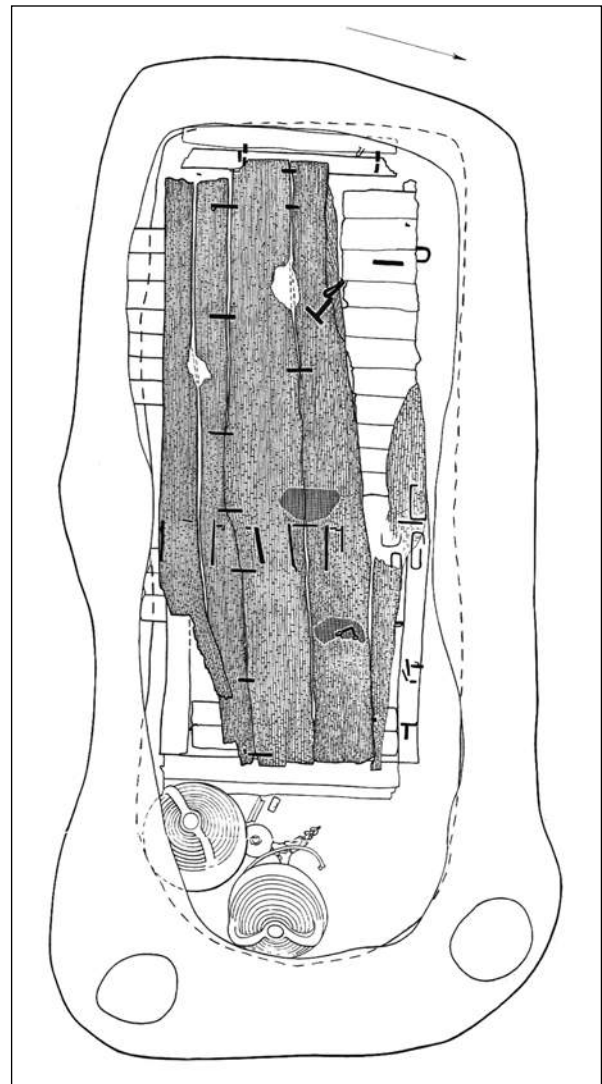


Рис. 13. Залишки кришки труни з системою кріплення дощок залізними скобами та петлями для підвищення замків

більш постраждалій від обвалу, їх було більше. Ці скоби вбивалися так само, як і скоби першої групи, але їх довжина становила в середньому 15 см. Третя група скоб була вбита впоперек дощок між скобами другої групи. У первинному положенні зафіксовано п'ять таких скоб. Вони розміщені в одну лінію, яка проходить майже біля західних кінців довгих скоб. За розмірами вони значно коротші і менш масивні, ніж інші скоби, довжиною 5,0—6,0 см.

Функції скоб другої та третьої груп вдалося з'ясувати під час зняття кришки саркофагу. Виявилось, що вони були використані для кріплення планки, яка була вставлена в спеціальний прямокутний або трапецієподібний паз, зроблений поперек дощок кришки з внутрішнього боку. Довгі скоби були вбиті так, що їх західний кінець був набагато ближчий до від-



Рис. 14. Одна з залізних скоб, які кріпили дошки північного борту до верхньої планки (фото Ю.Я. Рассамакіна)

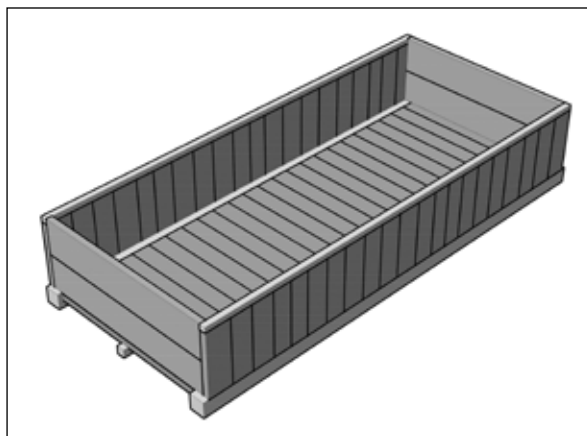


Рис. 15. Реконструкція труни без кришки та без залізних скоб на коротких бортах труни (реконструкція Ю.Я. Рассамакіна, комп'ютерна графіка О.О. Попельницького)

повідного краю паза, ніж східний. Найбільш короткі скоби додатково кріпили поперекову планку. Очевидно, що з'єднання довгих та масивних дощок тільки вздовж стиків між ними не забезпечувало достатньої міцності, тому поперекова планка забезпечувала додаткову міцність кришки. Було знайдено також декілька залізних скоб вздовж дуже деформованої південної стінки труни, які відрізнялися від скоб кришки, але їх функції не встановлено.

Торцеві стінки труни склалися з двох дощок, поставлених вертикально одна на одну між стінками довгих бортів. У західній частині дошки було скріплено між собою двома залізними скобами. При збереженій довжині дощок 0,98 м, одна зі скоб знаходилася на 7,0 см від одного з кінців дощок, а інша — на 30 см від іншого. Дощки східної стінки, довжиною 1,02 м, були скріплені однією скобою посередині. Згідно з розмірами цієї скоби, дошки торцевих стін мали товщину 4,0 см (рис. 12).

Довгі стінки труни були виготовлені з вертикально встановлених на повздовжні лаги дощок (рис. 12). Для реконструкції найкраще збереглася частина північної стінки, з 11 щільно підігнаними одна до одної дошками, які впали у внутрішню частину труни, зберігши первинну висоту — 35 см. Ширина зафіксованих дощок коливається від 10 см у більшості, до 12—13 см. Товщина дощок становила 3,0 см. Про це свідчать три скоби, що лежали у фрагментах на дні ями, на відстані 20 см одна від одної, вздовж східного кінця стінки, на 15 см (і більше) від нього. Вони виготовлені із залізних, симетрично зігнутих навпіл пластин з прямо зрізаними кінцями (рис. 14). На кінцях збереглися з внутрішнього боку залишки

цвяхів. Відбитки дерева на внутрішній основі вказували на те, що ці скоби скріплювали дві різнонаправлені дерев'яні планки з чітко фіксованою межею між ними. Одна з найкраще збережених скоб, крім товщини дощок стінки, вказує на наявність та розміри перетину верхнього бруса, який був закріплений по верхньому зрізу дощок. На відміну від більш масивних брусів дна, верхній брус мав таку ж товщину, що і дошки бортів, тобто 3,0 см, а висоту 3,0—3,5 см. Крім того, судячи з форми згаданих скоб, краї верхніх брусів були заокруглені. Оскільки ці скоби зафіксовані тільки на одній ділянці, слід припустити, що вони пов'язані з можливим ремонтом, наприклад, у тому випадку, коли верхній брус при кріпленні до планок борту міг мати повздовжні тріщини. Ці скоби — єдине джерело, яке вказує на перетин та розміри верхнього бруса та товщину планок борту. Нижні зрізи дощок стінок, зафіксованих *in situ*, чітко співпадають з лінією зовнішніх країв більш широких повздовжніх брусів дна труни, до яких вони кріпилися. Ці бруси були прямокутні у перетині, розмірами 10 × 8,0 см.

На жаль, дошки дна, фіксувалися лише за залишками тліну від дерева. Найбільш детально було зафіксовано дві останні дошки зі східного боку. Саме вони дають підстави стверджувати, що дно було складене із щільно підігнаних одна до одної дощок, шириною, в середньому 10 см і довжиною 0,9 м. Їх кінці були рівно зрізані і лежали впритул до повздовжніх брусів дна і співпадали з їх верхніми краями. Кількість використаних дощок, якщо ширина останніх коливається в межах 10 см, могла досягати 26 штук.

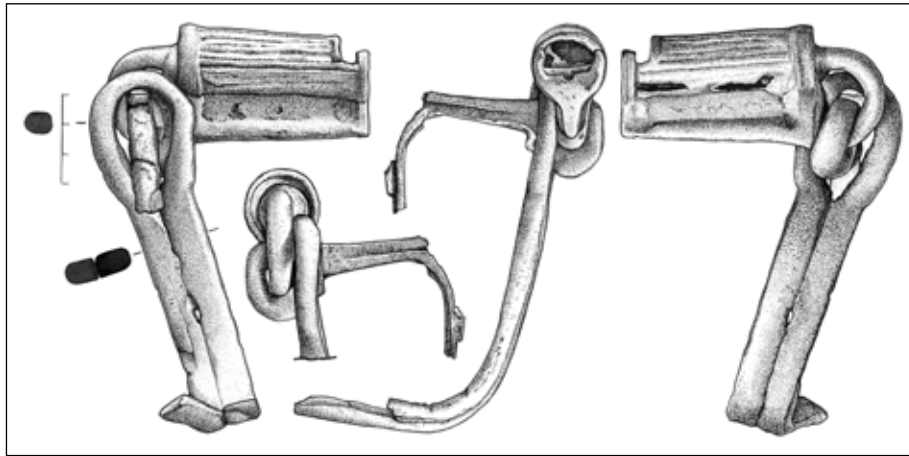


Рис. 16. Один із закритих на петлі замків (рис. В.Б. Панковського)

Під дошками дна труни вдалося простежити залишки бруса, який проходив вздовж центральної осі дна. Цей брус був значно менший за повздовжні, до якого кріпилися дошки бортів та дна, маючи перетин $4,0 \times 4,0$ см. Очевидно, він був використаний для кріплення дна саркофага.

Таким чином, внутрішня висота труни, виходячи з довжини планок бортів від поверхні нижніх брусів до поверхні верхніх брусів складала приблизно 0,38–0,39 м, ширина 1,05 м, довжина 2,5 м (рис. 15). Загальна висота труни із закритою кришкою та виступаючими вниз брусами складала приблизно 0,51–0,52 м, ширина 1,10–1,15 м, довжина 2,50–2,55 м.

На відміну від системи кріплення дошок кришки за допомогою залізних скоб, техніка кріплення дошок стінок та дна між собою залишилася незрозумілою. Єдиний натяк на характер з'єднання надає одна зі згаданих вище трьох скоб від ремонту верхнього бруса. З її внутрішнього боку збереглися круглі відбитки дерева у верхній частині, на місці згину скоби, що вказує на те, що верхній брус до дошок бортів міг кріпитися за допомогою дерев'яних круглих у перетині штифтів. Ця техніка з'єднання частин труни відома в інших похованнях (Рассамакин 2003, с. 212, рис. 3, Д).

Кришка кріпилася до труни за допомогою симетрично розміщених з обох її боків чотирьох залізних навісів з петлями та чотирьох залізних циліндричних пружинних замків різних розмірів. Два з них, вздовж південної стінки труни, були зачинені на петлях, а два з іншого боку були відкриті, і покладені під дно труни. Навіси з петлями знаходилися на 0,55 см від відповідних кутів кришки. У кришку наскрізь вбивалися скоби, виготовлені із залізного стрижня. У верхній частині стрижень був зі-

гнутий у вигляді кільця і виступав над кришкою. Нижче кільця обидві зігнуті частини стрижня були міцно зведені між собою загостреними кінцями, і вбивалися наскрізь в дошки кришки. Зі зворотнього боку кінці стрижня розгиналися і прибивалися до внутрішніх сторін дошок зігнутими під прямим кутом короткими вістрями⁶. Навпроти кільця, що виступав на поверхні кришки, але уже в стінку труни вбивався такий же стрижень з виступаючим кільцем, але разом зі спеціальною рухомою петлею-накидкою, зігнутою навпіл під прямим кутом. Вона була виготовлена із пластичного, зведеного посередині залізного стрижня, кінці якого завершувалися овальними розширеннями, що надавало виробу у випрямленому стані вісімкоподібної форми. Зігнута петля була рухомо зв'язана кільцем скоби на стінці труни, а інша петля була накинута на виступаюче з кришки кільце іншої скоби. Саме на нього і навішувалися замки (рис. 16).

Біля стінки труни, на дні ями була залишена в'язка з чотирьох залізних ключів від замків. Довжина найменшого — 12 см, великого — 19 см (рис. 17).

На кришці труни, в західній частині, лежала втульчата частина залізного вершка (фініялу) штандарту, верхня частина якого не збереглася. Також на кришці, в її східній половині, було знайдено два невеликих фрагменти тканини (рис. 13). Відбитки, очевидно, тієї ж тканини фіксувалися також на поверхні залізних скоб. На думку авторів, ми маємо справу із залишками покладеного на кришці труни штандарту.

Б. Небіжчик та його супровідний інвентар. Скелет дорослого чоловіка, віком 55–60 років (Schultz 1991, S. 41) лежав випростано на спи-

⁶ Так само, як на рис. 7.

ні, головою на захід, із незначним відхиленням на південь (рис. 18; 19)⁷. Руки були трохи підігнуті в ліктях і відведені в сторони. Ліва нога трохи підігнута в коліні. Лицьова частина сильно постраждала після обвалу перекриття. На склепінні черепа добре видно наскрізний отвір, діаметром 1,0 см. М. Шультц сумнівається, що отвір був прижиттєвою травмою, але, не виключено, що він був результатом трепанації (Schultz 1991, S. 41). На жаль, первісні краї отвору не збереглися, що не дозволяє зробити остаточного висновку. Слід від удару шаблі чи меча на потиличній частині, довжиною 6,0 см, глибиною 7,0 мм, залишився від удару ззаду справа, та був здійснений зброєю з гострим лезом (шабля або меч). М. Шультц вказує на відсутність слідів загоювання рани, але при цьому підкреслює, що вона не була причиною смерті. Рана призвела до недієздатності похованого, якого, на думку дослідника, могли добити (Schultz 1991, S. 41, Abb. 26; 27). У будь-якому разі, довго прожити після поранення похований не міг, але час від поранення до смерті невідомий. М. Шультц писав також про травму суглоба правої ноги, яку отримав похований задовго до своєї смерті, можливо, впавши з коня (Schultz 1991, S. 41—42).

Похований був одягнений у шовковий кафтан зі шшитими вздовж запаха, на плечах та рукавах стрічками із золотною вишивкою у вигляді медальйонів з людськими обличчями, замкненими у квадрати⁸. Вздовж запаха та коміра кафтан було оздоблено срібними з позолотою пластинами, інкрустованими скляними вставками. Поділ кафтана закінчувався золотною стрічкою із зображенням «п'ятисвічників». Кафтан підперізувався золотним пояском, який прикривав також шов між верхньою частиною кафтана та його «спідницею». Комір застібувався срібним із позолотою гудзиком у вигляді бубонця, який входив у петлю з лівої частини запаха під підборіддям. Кафтан був підбитий хутром (див. детальніше: Woodfin et al. 2010, p. 161—165, fig. 8—11). Кафтан підперізувався незастібнутим золототканим ремнем. Частина ремня з наконечником була перекинута крізь пряжку в

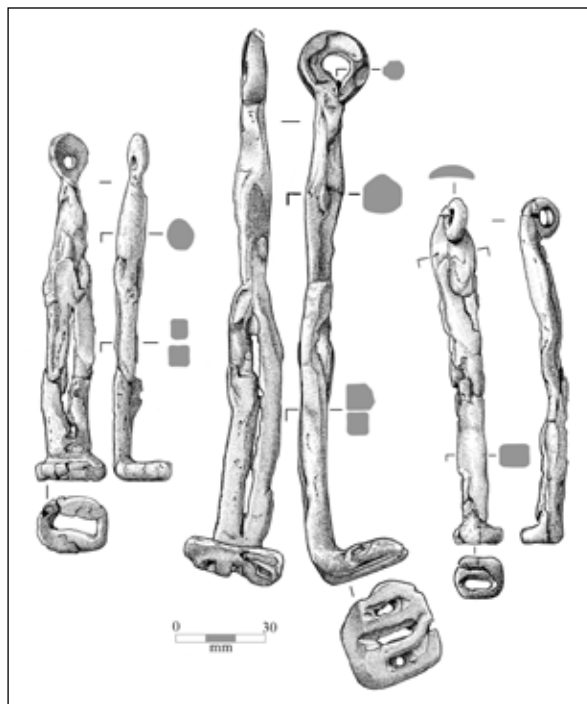


Рис. 17. Ключі від замків (рисунок В.Б. Панковського)

інший бік при цьому язичок приймача пряжки був вставлений в отвір срібного окуття. Ремінь був перевернутий, тобто у первісному використанні він застібувався в інший бік. Про це свідчить положення кільця для підвішування кинджала (рис. 20).

Між правою рукою та тілом, вздовж ліктьового суглоба лежав залізний кинджал у дерев'яних піхвах, вкритих шкірою, з кістяним руків'ям, прикрашеним срібним окуттям (Отрощенко, Рассмакін 1986, рис. 12).

Під кафтаном знаходився більш легкий шовковий одяг, від якого залишилися *in situ* срібні з позолотою оздоблення рукавів та коміра. Можливо, до нього належали фрагменти більш «легкого» шовку, зібрані біля правого плеча небіжчика, які знаходилися разом з більш «важким» шовком кафтана⁹. На відміну від рукавів кафтана, які вільно прикривали частину пальців, рукава легкого одягу закінчувалися вище, на зап'ястках рук, і застібались ззовні невеликими застібками-бубонцями.

На нижньому одязі знаходився розстібнутий другий ремінь. Він лежав нижче таза, на стегнах похованого. Пряжка знаходилася безпосередньо на правому стегні, а перша застібка — на лівому. Він також як і ремінь на кафтані, був покладений перевернутим, про що свідчить перевернуте зображення на пряжці,

⁷ Згідно розрахунків О.Д. Козак, яка займається дослідженням кісток половця, зріст похованого визначається в межах 173,0—176,9 м за формулами М. Троттера, 171,6—174,9 м за формулою Дюпертью—Хеддена, або ж 172,5 м за формулою Брайтінгера.

⁸ Шовкові тканини збереглися лише там, де вони розміщувались поряд або під металевими речами, законсервовані продуктами окислення металу.

⁹ Спостереження М.Г. Степан під час реставрації тканин.

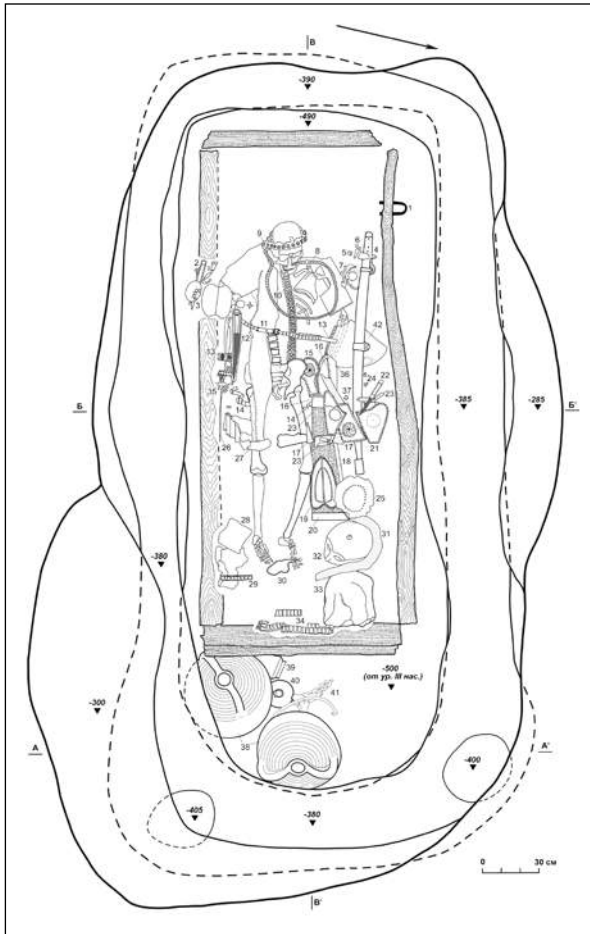


Рис. 18. Загальний план поховання

тобто, ремінь при використанні повинен був застібатися в інший бік.

На голову похованого була одягнена шовкова шапка, від якої навколо черепа на рівні лоба залишилася стрічка зі срібним оздобленням із позолотою на скляних вставках.

На грудях похованого лежав масивний, круглий у перетині, срібний ланцюг, сплетений з тонких дротинок. Діаметр ланцюга 40 см, товщина 1,0 см. Кінці ланцюга були вставлені у срібні с позолотою рурчасті втулки, довжиною 4,0 см, закриті з торців пластинами, в які були впаяні стрижні з петлями. Ці петлі були наглухо з'єднані срібним кільцем, діаметром 1,5 см. Кінці втулки прикрашали рельєфні обідки у вигляді косичок, виготовлених з кількох тонких дротинок (Отрощенко, Рассамакін 1986, рис. 7, 3, 3а). Візуально склалося враження про більш пізнє походження елементів з'єднання ланцюга зі слідами ремонту.

Безіменні пальці рук мали два золоті перстні, один з яких був прикрашений скляною вставкою, а інший — вставкою з напівдорогоцінного каменя (Отрощенко, Рассамакін 1986, рис. 9)

У долоні правої руки був затиснутий золотий витий стрижень-жезл (або т. зв. «розпрямлена гривня»), загострені кінці якого були загнуті у невеликі кільця. Його довжина 42 см, у максимальному перетині $1,0 \times 1,0$ см (Отрощенко, Рассамакін 1986, рис. 10). Ця риса обряду, яка часто трактується, як ознака соціального положення людини, типова для половецьких поховань, але суцільно золотий виріб такої довжини можна вважати унікальним (Евлевський 1998; Потемкіна 2011).

Ноги похованого були зв'язані ланцюжком, сплетеним із золотих тонких дротинок, кінці якого затягувались у вузол. На обох кінцях ланцюжка зроблено невеликі отвори (Отрощенко, Рассамакін 1986, рис. 6, б). Довжина ланцюга 30 см, діаметр 3,0 мм, діаметр отворів 1,5 мм. Цей ланцюжок очевидно мав інше використання у первинному призначенні¹⁰.

Внутрішній простір труни, крім області за головою померлого, був заставлений речами та текстильними виробами. Можна виділити три зони: біля правого плеча, «у ногах» та вздовж лівого боку похованого.

Біля правого плеча похованого був покладений ще один, третій золототканий ремінь у згорнутому вигляді разом із залізним ножем, кістяне руків'я якого було прикрашене срібним окуттям. На лезі ножа фіксуються залишки дерев'яних піхов, обтягнутих шкірою. Ремінь мав срібну пряжку, прикрашену емаллями, двома срібними застібками та срібним наконечником. Золотні нитки ремня утворювали по вертикалі зигзагоподібний орнамент. Ремінь прикрашався вертикально закріпленими срібними фігурними окуттями, одне з яких, біля пряжки, мав рухоме кільце, до якого підвішувався ніж (Отрощенко, Рассамакін 1986, рис. 8, 1—4). Поряд з ремнем лежало залізне кресало зі збереженим у ньому кременем та грубою тканиною з обпаленими кінцями ниток¹¹ (рис. 21). За відбитками шовку на поверхні кресала можна сказати, що воно було покладене у мішечку. На кресалі також були зафіксовані відбитки шовку кафтану.

Ремінь, ніж та кресало перекривала срібна з позолотою чаша, закрита кришкою, названа у першій публікації курильницею (Отрощенко, Рассамакін 1986, с. 28—29, рис. 13; 14). Най-

¹⁰ Було навіть висловлено припущення, що ланцюжок міг бути шийною гривнею (Отрощенко, Рассамакін 1986, с. 20).

¹¹ Спостереження М.Г. Степан.

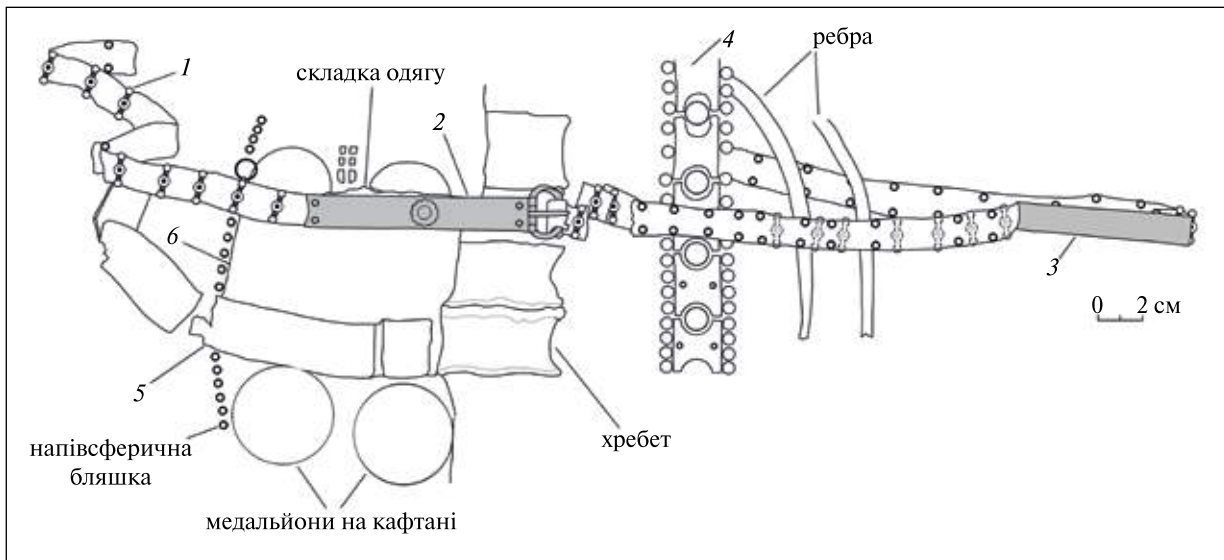


Рис. 20. Положення ремня на кафтані з медальйонами (деталь): 1 — срібні оковки на ремені; 2 — пряжка ремня; 3 — наконечник ремня; 4 — набірна планка зі срібних платівок, оточена напівсферичними бляшками взовж запаху каптана; 5 — золототкана стрічка-поясок, яка підперезувала каптан на поясі; 6 — золототкана стрічка, яка була вшита між медальйонами в місці, де застібувалась п'язка ремня

імовірно, її поклали під незначним нахилом так, що вона опиралася верхньою частиною на ліктьовий суглоб померлого, а ніжною — на ремінь з ножем. Саме в такому положенні вона могла розміститися у труні. В середині чаші збереглися органічні залишки речовини та дрібних фрагментів рослин зі слідами обгорілості. Визначений склад рослин вказує на лікувальні властивості речовини (Безусько та ін. 1989; 2012; Holod, Rassamakin 2012, p. 373—381, fig. 18—21).

Біля правої стопи лежали рештки широкої (10 см) золототканої стрічки, з розміщеним на ній впоперек рядом срібних з позолотою бляшок круглої форми, між якими знаходилися невеликі трикутні бляшки (рис. 22, 2). Стрічка вкрита різноманітними варіантами древа життя, з обох боків якого зображались тварини та птахи. Є також зображення вершника на коні та орла у восьмикутному картуші (Елкина 1983, с. 82; Elkina 1991, p. 275). Під цією стрічкою у вигляді підкладкової тканини була підшита така ж за шириною шовкова стрічка, утворена з різних фрагментів однієї тканини. На одному з цих фрагментів можна бачити зображення великого кола, утвореного двома паралельними лініями, в центрі якого знаходилася велика фігура слона, якого оточують невеликі фігури тварин та птахів (див. Woodfin et al. 2010, p. 170, fig. 19).

Недалеко, «за ногами», вздовж східної торцевої стінки труни, лежав складений у кілька шарів шовковий пояс із суцільно нашитими на ньому прямокутними срібними з позолотою

платівками. Цей ряд платівок був розділений зоною з круглими напівсферичними бляшками, що утворювали прямокутник. Застібався пояс за допомогою трьох бубонців-застібок (рис. 22, 1). На двох прямокутних платівках були досить грубо пробиті отвори, очевидно, для підвішування окремих речей. Пластини були спочатку нашиті на окрему стрічку шовку, а потім на цю внутрішню частину була нашита власне шовкова стрічка самого пояса. Можливо, що цей пояс та залишки стрічки та срібних бляшок біля правої ноги належить до одного згорнутого легкого одягу, шовкова основа якого не збереглася, а золототкана стрічка з підкладкою може бути нижньою частиною подолу. Ряд срібних бляшок на ній, щільно підігнаних одна до одної, можуть бути залишками коміра (рис. 22, 2).

Уздовж лівого боку похованого розміщувалось озброєння та захисний обладунок. Вони були покладені на згорнутий одяг. Уздовж стінки труни, починаючи від голови похованого, лежала залізна шабля з дерев'яним руків'ям, інкрустованим дуже дрібним скляним ограненням «бісером», який вдалося виявити М.Г. Степан, вивчаючи під мікроскопом рештки золотної вишивки та дерева від ручки та піхов, знятих з поверхні шаблі¹². На кінці руків'я знаходилося

¹² Візуально визначити ці дрібні скляні прикраси неможливо. Під час розчистки шаблі в похованні з її руків'я разом з залишками дерева ця інкрустація майже повністю осипалася, але все ж було помітно, що руків'я шаблі було чимось вкрите, що і занотовано у щоденику розкопок.



Рис. 21. Залізне кресало (рисунок В.Б. Панковського)

залізне окуття. На лезі шаблі залишилися сліди дерев'яних піхов із залишками шкіри, а на кінці піхов — залізне окуття. До піхов були прикріплені дві петлі-пряжки для підвішування до ремня¹³. Поряд з шаблею, праворуч від перехрестя, впритул до нього, лежала невелика залізна пряжка прямокутної форми від окремого шкіряного ремня для шаблі (Отрощенко, Рассмакін 1986, с. 25, рис. 7, 1).

Трохи нижче перехрестя шаблі, частково під лезом, з боку лівого плеча похованого, знаходилася роздавлена від обвалу перекриття срібна чаша (рис. 23) (Woodfin 2016).

Починаючи з рівня тазових кісток, вздовж ноги, були складені на одяг лицьовою частиною наверх два сагайдаки, один з них закритий кришкою, інший — відкритий¹⁴. Поряд, перекриваючи шаблю, лежало налуччя, лицьовою частиною донизу, з фрагментом дерев'яного лука та двома стрічками берести, які, очевидно, були наклеєні на лук, а трохи нижче, також лицьовою частиною донизу, прикриваючи частково нижню частину закритого сагайдака та спираючись на шолом, але під налуччям, лежали залишки щита. Озброєння було викона-

¹³ В першій публікації згадується кістяна прикраса темляка, яка в дійсності виявилася скляною вставкою, що випала з однієї з срібних платівок, яка прикрашала шапку похованого. А дрібний фрагмент багатожильної срібної дротинки, зав'язаний вузлом, відноситься до залишків золотної вишивки (Отрощенко, Рассмакін 1986, 30).

¹⁴ В першій публікації знайдені деталі були описані як залишки одного закритого сагайдака (Отрощенко, Рассмакін 1986, с. 25—26).

не в єдиному стилі, оздоблене великими срібними з позолотою пластинами, прикрашеними витими конусами (Отрощенко, Рассмакін 1986, рис. 11).

Сагайдак з кришкою зроблений з дерева, вкритий шкірою, можливо, з тисненим орнаментом¹⁵ та оздоблений фігурними, срібними з позолотою пластинами. Дерев'яний футляр був виготовлений з кількох склеєних тонких пластин дерева. Сагайдак мав також дві срібні з позолотою петлі для підвішування. На внутрішній поверхні сагайдака, під кришкою, фіксувалися залишки шовку. В сагайдаку знаходилися чотири стріли, вістрями вгору. Загальна висота сагайдака від кінця кришки до дна становила приблизно 80 см. Збереглися залишки древків стріл, які були сильно придавлені до дерев'яної стінки сагайдака. Довжина стріл точно не фіксується, оскільки збереглися фрагментарно — або біля вістря, або біля оперення, але можна сказати, що довжина їх була приблизно 75 см. На одному з древків біля вістря добре простежується берестяна обмотка, на іншому зберігся геометричний обвиваючий орнамент, нанесений червоною фарбою, а також добре фіксується оперення та берестяна «цибулінка», обгорнута навколо древка на кінці, біля прорізу для тятеви. Діаметр древків 0,5—0,6 см.

Відкритий сагайдак, який перекривав верхню частину закритого, був виготовлений зі шкіри, яка збереглася тільки під срібними з позолотою пластинами, які прикрашали його зовнішню поверхню. Пластини були з'єднані між собою вздовж верхнього краю золотковою стрічкою із псевдокуфічними написами (Woodfin et al. 2010, p. 166, fig. 14), ширина 5,0 см, довжина 12,5 см. Такі ж, але довші стрічки були прикріплені до нижніх країв пластин, довжиною відповідно 19 та 20 см (Woodfin et al. 2010, p. 166—167, 166, fig. 14). На довшій були зроблені наскрізні отвори, очевидно, для підвішування. Стріл, які б належали цьому сагайдаку, не виявлені.

Від шкіряного налуччя, яке лежало зліва від обох сагайдаків, шкіра збереглася, як і від відкритого сагайдака, під срібними з позолотою пластинами, що його прикрашали. На одній з них, досить грубо, був зроблений отвір, діаметром 1,5 см, навколо якого були добре помітні кругові сліди стертості від використання. Цей отвір для підвішування налуччя був явно зроблений пізніше в результаті ремонту (Отрощенко, Рассмакін 1986, рис. 6, 1, 2).

¹⁵ Спостереження М.Г. Степан.

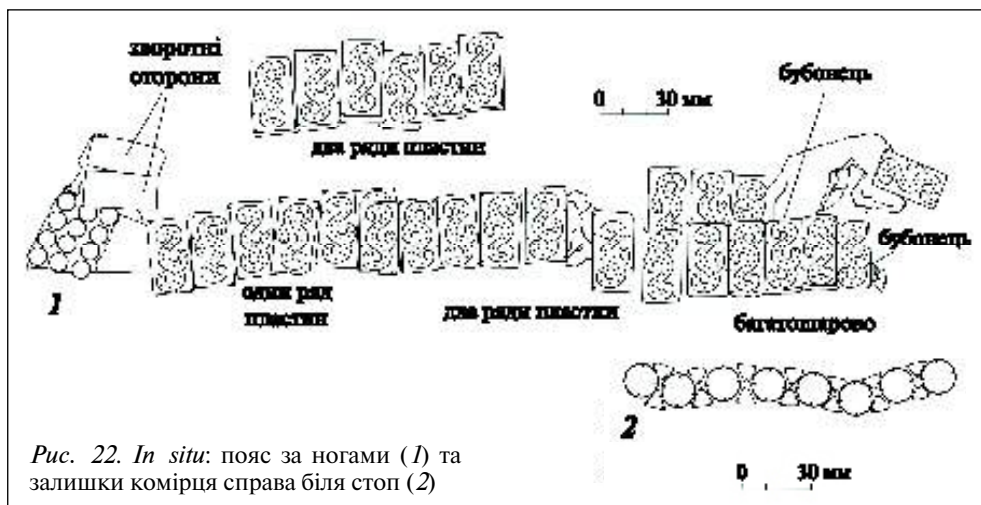


Рис. 22. *In situ*: пояс за ногами (1) та залишки комірця справа біля стоп (2)

Від шита збереглася тільки центральна частина, оскільки вона була прикрашена великою круглою, срібною з позолотою пластиною — умбоном з підкладкою із бронзової пластини та шкіри і залишками стрічки з псевдокуфічним орнаментом, такої ж, які були на відкритому сагайдаку. Діаметр умбона становив 18 см (Отрошенко, Рассамакін 1986, рис. 6, 4)¹⁶.

Разом із сагайдаками та налуччям знаходилися три срібні розподільвачі ременів, кожний з яких мав на кільці по три рухомі пластини, до яких кріпилися шкіряні ремені. Над одним з таких «трійників» лежав невеликий залізний ніж з кістяним руків'ям, прикрашеним срібним з позолотою окуттям і таким же кільцем для підвішування (Отрошенко, Рассамакін 1986, рис. 6, 3, 5).

Також тут було знайдене срібне кільце невеликих розмірів з перевитого дроту, а також бронзові з позолотою бубонці-застібки із наскрізними прорізами, які, очевидно, стосувалися системи кріплення озброєння¹⁷.

Нижче озброєння, ближче до кута саркофага, стояв залізний шолом з наносником, вкритий позолотою та вкладеною всередину кольчужною бармицею, а поряд з ним — згорнута

кольчуга. Кольчуга та шолом, також лежали на згорнутому одязі. Кольчуга зроблена з дрібних залізних плоских кілець, діаметром 5 мм.

У згортках знаходилися залишки від декількох кафтанів та більш легкого одягу¹⁸. Ці згортки були складені вздовж лівої сторони похованого, приблизно від його пояса до п'ят. На згорнутий одяг було покладено озброєння; шабля, сагайдаки, футляр для лука, щит та шолом. За межами цього озброєння, зокрема, вище кришки сагайдака, текстиль не зберігся, лише на дні саркофагу залишилися фрагменти золотих ниток та круглі напівсферичні бляшки які, як правило, обрамляли на одязі зони вишивки.

Перш за все, вирізнялися залишки кафтану, який за коштовним оздобленням не поступався кафтану, в який був одягнений небіжчик. Судячи з окремих деталей цього кафтану (кафтан з архангелом), в загальному вигляді він був схожий на кафтан, в якому похований небіжчик. Залишки цього кафтану фіксувалися при піднятті верхньої частини складеного сувою, де можна було побачити нижню части-

¹⁶ Виникають певні сумніви щодо приналежності «умбона» до шита, тому що є одна особливість срібних з позолотою пластин. На зброї, виготовленій виключно зі шкіри, тобто, без твердої дерев'яної основи, ці тонкі і ламкі пластини з внутрішньої сторони посилювалися суцільною, досить товстою бронзовою (?) підкладкою, а на дерев'яний, обтягнений шкірою, футляр критого сагайдака пластини набивалися напругу, без підкладки, виключаючи кришку, яка мала підкладку, і була виготовлена тільки зі шкіри. Тобто, щит з підкладкою під умбоном мав би бути зробленим з легкого каркасу, обтягненого шкірою.

¹⁷ До одягу відносилися тільки срібні з позолотою бубонці-застібки без прорізів.

¹⁸ М. Горелік чомусь пише про вісім кафтанів, включаючи кафтан на похованому, хоча А.К. Йолкіна писала спочатку про три або чотири кафтани під озброєнням, а пізніше, в коментарі до науково-популярної публікації — про шість кафтанів, як загальну кількість в похованні (Elkina 1991, р. 274; Отрошенко, Рассамакін 1986а). Взагалі, встановити кількість одягу з наявних матеріалів неможливо, тим більше, називаючи весь одяг кафтанами. Крім того, М. Горелік, відштовхуючись від думки А.К. Йолкіної (Elkina 1991, S. 274, Abb. 1), опирається на плечові вставки стрічок з медальйонами близькими до трапецій, що вказує, на його думку, на монгольські впливи (Горелік 2006, с. 65). Але ці вставки на плечах не були трапецієподібними, а квадратними, де в кожному ряді було по чотири медальйони, що добре зафіксовано при розкопках (див. Woodfin et. al. 2010, p. 162—165, fig. 8).

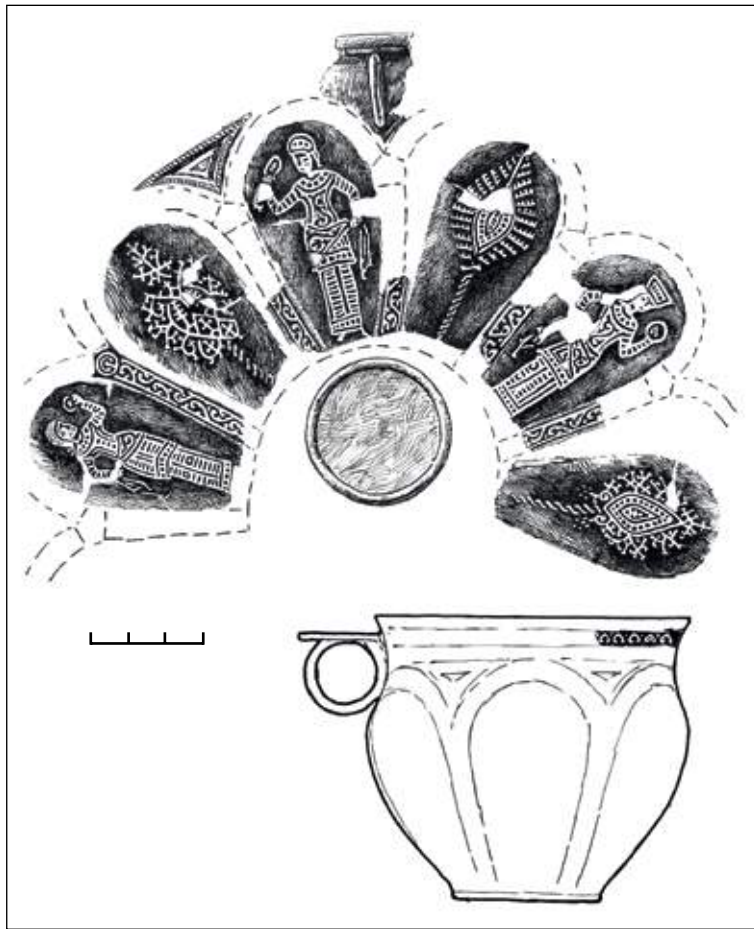


Рис. 23. Срібна чаша під руків'ям шаблі (реконструкція до реставрації Ю.Я. Рассмакіна, рис. І.В. Тригубової)

ну золототканої фігури архангела, згорнутого навпід, та вишиту золотими нитками невелику людську фігуру з написом навколо. Також можна було побачити пришиту зліва від архангела трикутну золоту стрічку, вкриту ромбічним орнаментом (Woodfin et al. 2010, p. 166—167, fig. 15, 22).

Довга золототкана стрічка з таким же орнаментом, шириною 5,0 см, оточувала залізний шолом, і була частково придавлена ним. Очевидно, ця стрічка відноситься до подолу цього кафтана. Під шоломом фіксувався також ряд срібних квадратних платівок з двома бубонцями-застібками. Можливо, вони прикрашали комір одягу.

Був також добре зафіксований великий шовковий фрагмент поясної частини кафтана з нашитою золотною вишивкою рослинних мотивів, які починаються від поясної частини і обшиті з обох сторін тонкими парчовими стрічками з напівсферичними срібними з позолотою бляшками. Добре фіксувалися на цьому ж фрагменті дрібні збірки в пояській частині, прикриті вузьким (до 2,0 см) золотним по-

яском, над яким були нашиті ще три паралельних ряди вузьких (0,5 см) стрічок.

У згортках був побачений також золотний поясик із застібкою у вигляді петлі та гудзика. Фіксувалися також залишки хутра.

Під знятими згортками на дні саркофага були виявлені залишки кількох коротких стрічок погано збереженого шовку із золотною вишивкою із зображенням рослинних мотивів, частину з яких вдалося також вилучити. Разом з тканинами знайдені великі срібні з позолотою застібки-бубонці.

В. Поховання коней. На рівні впуску ями, по її периметру, частково на дошках перекриття, окрім західної частини, було виявлено п'ять кістяків коней (рис. 5; 24). Кістяки 1 та 2 лежали поряд, паралельно один до одного, інші — «у хвіст» один до одного. Кістяки 1, 2, 3 збереглися повністю, кістяк 4 був пошкоджений сучасними грабіжниками, а кістяк 5 — тунелем, що йшов із поверхні західного схилу кургану, а його закінчення було зафіксоване у профілі бровки, якраз біля місця, де знаходився кістяк 5 (рис. 3, 2). Від поховання цього коня були знайдені окремі кістки його скелета та поодинокі прикраси збруї, зокрема прямокутна срібна пластинка з позолотою, яка прикрашала ремінь, та дрібний фрагмент прикраси з мушлі.

Кістяки коней лежали в однаковому положенні — на животі з підігнутими ногами, голови схилені праворуч. Кістяки 1—3 були орієнтовані головою на захід, кістяк 4 — на південь, 5 — невідомо. Кістяки 1—3 були осідлані, поруч з ними знайдено залізні вудила, стремена, підпружні пряжки, залишки сідел (рис. 25). Крім того, на кістяках 1 та 3 знайдено невеликі мідні скобки від платівок, які прикрашали реміні вуздечки. Вони простежуються як біля черепів, так і в області грудей, живота та крупа. Сідло кістяка 2 було пошкодженим, але його конструкцію можна відновити на прикладах сідел, виявлених на кістяках 1 та 3.

Про вузду можна судити за срібними з позолотою за срібними з позолотою бляшками, які прикрашали реміні наголів'я, нагрудний та підхвісний реміні, фрагменти яких збереглися

Про вузду можна судити за срібними з позолотою за срібними з позолотою бляшками, які прикрашали реміні наголів'я, нагрудний та підхвісний реміні, фрагменти яких збереглися

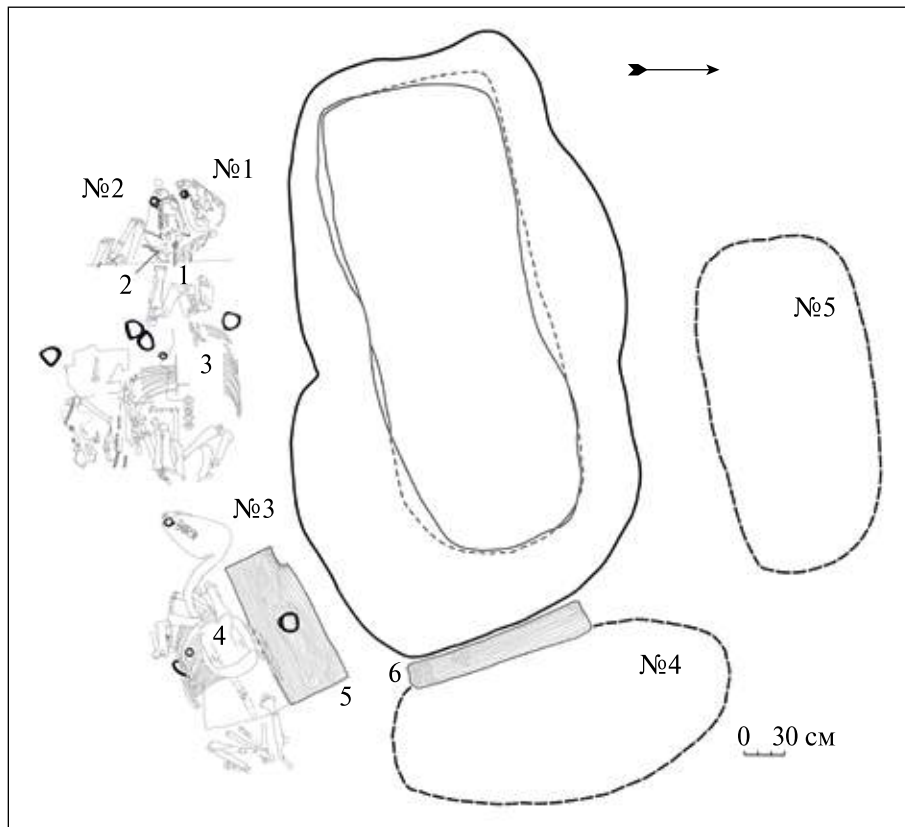


Рис. 24. Розміщення коней навколо ями поховання: 1 — сплющено-сферичне брязкальце на лобній частині черепа коня 2; 2 — брилка з гірського кришталю під шиєю коня 2; 3—4 — залишки сідел коней 1 та 3; 5—6 — дошки, які були покладені на глинистий шар, який перекривав коней та перекриту дошками яму; № 1—5 — скелети та рештки скелетів коней

на кістяку 2. Наголів'я складалося з перенісного, щічного та підборідного ременів, прикрашених серцеподібними срібними з позолотою бляшками, а також ширшим нашійним ременем, прикрашеним прямокутними срібними бляшками. На останньому кріпилися три срібних кільця. На лобі висів масивний срібний «бубонець» з двома кільцями для кріплення до ременів. Під шиєю знаходився виріб із гірського кришталю прямокутної форми з добре відполірованою поверхнею та отворами. Нагрудний та підхвістний ремені, які кріпилися кінцями до полиць сідла були також прикрашені серцеподібними срібними бляшками з позолотою. Жодних пряжок на ременях наголів'я знайдено не було, так само, як у кістяків 1 та 3.

Г. Завершення фази III. Коні разом з перекриттям ями були закриті шаром дуже в'язкої мішаної глини, більша частина якої впала в поховальну яму під час обвалу (рис. 3, 2). На глиняному шарі, над кістяками коней 3 та 4, лежали дві широкі дошки: над кістяком 3 — шириною 0,45 м, довжиною 1,2 м; над кістяком 4 — шириною 0,3 м, довжиною 1,5 м. Товщина

відбитків дошок у глині досягала 2,0 см. Призначення їх не зовсім зрозуміле. Біля західного краю ями, частково на перекритті, були зафіксовані залишки тризни з фрагментів стінок розбитих амфор, аналогічних знайденим у похованні та у східних ділянках рову.

Шар спеціально виготовленої в'язкої глини можна вважати закриттям могильного простору, після чого почалося заповнення внутрішнього простору валу впродовж трьох наступних фаз.

Фаза IV. Нижня (мала) платформа (рис. 26)

Після перекриття поховання з конями шаром в'язкої глини, внутрішній простір, який оточував вал, почали заповнювати шарами щільного чорнозему. Ці шари вирізнялися у профілях завдяки прошаркам в'язкого натоптаного гумусу. Спочатку ці шари досягали меж викиду з поховання. Потім безпосередньо над похованням було сформоване спеціальне підвищення, поверхня якого мала вигляд пласкої площадки, висотою 1,5—1,7 м, що видно на профілях центральної бровки (рис. 3, 2, 3). Підвищення різко виділене, але його північна частина була зруйнована в результаті обвалу насипу в яму поховання (рис. 3, 2). У цій частині утворився гли-



Рис. 25. Передня лука зі срібними прикрасами, кістяк коня 1

бокий провал, який з часом був заповнений щільним затічним чорноземом. Тому у цій частині які-небудь конструктивні деталі насипу не фіксувалися. На поверхні збереженої частини підвищення було зафіксовано частину кам'яної огорожі у вигляді викладених в один ряд вапнякових необроблених каменів, довжиною 2,3 м, орієнтованого по лінії північ—південь. Біля північного кінця стінки боковий камінь просів донизу. Каміні від споруди були знайдені в заповненні поховальної ями.

Фаза V. Верхня (велика) платформа (рис. 27)

Нижня платформа та частково проходи у валу були перекриті наступним шаром щільного гумусу, який утворив нову, майже горизонтальну платформу. На цій платформі, яка фіксувалась потужними, але не надто довгими прошарками «натоптаного» чорнозему, були досліджені ще дві кам'яні споруди, які утворювали єдиний ритуальний комплекс. Вони знаходилися на захід (споруда 1) і південь (споруда 2) від центру платформи.

Споруда 1 збереглась лише наполовину. Це була вимостка з білосніжного вапняку, перед якою, на південь від неї, знаходилася стіна з сірих гранітних каменів з проходом посередині (рис. 28). Вимостка мала напівовальну форму, що нагадувала апсиду, довга вісь якої орієнтована по лінії захід—схід. Добре збереглися лише східна та південна частини. Довжина південної стінки — 3,2 м, загальна ширина 3,6 м. У середині споруди було зафіксовано вогнище овальної форми (1,0 м в діаметрі) з вели-



Рис. 28. Апсидна споруда на поверхні верхньої платформи (фото Ю.Я. Рассмакіна)

кою кількістю золи та попелу. При дослідженні шару золи, був знайдений фрагмент ручки середньовічної амфори.

З півдня, на відстані 0,4 м паралельно довгій осі апсидної вимостки знаходилася добре збережена стіна, складена, на відміну від вимостки, лише з гранітних каменів. Її кінці виходили за межі вимостки. Довжина стіни становила 5,0 м. Максимальна висота стіни 0,8 м. Рівень верхнього ряду каменів практично такий же, що й вимостки. Ширина стіни 0,9—1,0 м. Каміні складені один на одного з підклинкою з дрібних камінців. Стіна була розділена на дві рівні частини широким проходом, з внутрішньої сторони якого (тобто, між стіною та вимосткою) з обох сторін були покладені по одній великій вапняковій плиті. Відстань між каменями становила 0,5 м. На ці вапнякові плити пізніше впали окремі камені стіни, оскільки між ними і плитами уже встиг утворитися гумусний прошарок. З урахуванням цього фактору, ширина проходу в стіні складала приблизно 1,0 м.

Споруда 2 знаходилася на тій же глибині, що й апсидна вимостка споруди 1. Це була суцільна вимостка з вапнякових плит, розмірами в середньому 0,6 × 0,4 м, підпрямокутної форми, орієнтована довгою віссю по лінії південь—північ, розмірами 3,5 × 2,0 м. Плити лежали в один ряд, лише в північно-східному куті декілька плит були покладені у два ряди. Декілька плит у північній частині просіли вниз. Ця вимостка знаходилася безпосередньо над кам'яною огорожею нижньої платформи.

Є підстави вважати, що до цього рівня, можна віднести череп коня, знайдений у східному профілі центральної бровки в товщі обвалу чорнозему в яму поховання (рис. 3, 3), а також згаданий вище череп коня в заповненні рову (ділянка V), які могли бути залишками опудал, встановлених на жердинах. У заповненні ями та-

кож було знайдено зношені зуби від нижньої та верхньої щелеп великого собаки (висота у плечах до 50—60 см)¹⁹. Крім того, є також підстави пов'язувати з цією фазою ритуальне людське жертвоприношення у східному проході валу.

Фаза VI. Завершення поховального процесу

Будівництво насипу завершилося укладанням шматків дерну у внутрішньому просторі валу над верхньою платформою разом із проходами до неї до рівня вершини валів. У завершенню вигляді споруда над похованням набула вигляду зрізаного конуса. Проблемою залишається визначення часу, у який відбувались різні фази поховального процесу.

¹⁹ Визначення німецького археозоолога Н. Бенекє.

Таким чином, завершуючи стислий опис послідовності ритуалу при похованні знатного половця в Чунгульському кургані, слід зазначити, що кожна з описаних фаз, а також інвентар поховання є предметом окремих, більш детальних досліджень. Під час виконання проекту деяким аспектам вже були присвячені окремі праці — одягу (Woodfin et. al. 2010), посуду (Holod, Rassamakin 2013), історико-географічним особливостям розміщення комплексу (Holod, Halenko 2014), розрахункам людських зусиль для проведення всього ритуалу (Pickett et. al. in press) тощо. У другій частині цієї статті, як зазначалося на її початку, увага буде приділена аналізу функцій речей повторного використання.

Продовження в наступному номері

- Безусько Л.Г., Отроценко В.В., Арап Р.Я., Костильов О.В., Ілінська А.П., Рассамакін Ю.Я.* Палеоботанічний аналіз органічних залишків з курільниці Чингульського кургану // Український ботанічний журнал. — 1989. — Т. 46, 1. — С. 30—32.
- Безусько Л.Г.* Палеоботанічні характеристики унікальних знахідок з археологічних розкопок (Україна) // Український ботанічний журнал. — 2012. — Т. 69, 4. — С. 530—543.
- Горелик М.В.* Монголы между Европой и Азией (взаимовлияния в costume в XIII—XIV веках // XXIV «Крупновские чтения». Тезисы докладов (ред. Ч.М. Чеченов). — Нальчик: ООО «Институт археологии Кавказа», 2006. — С. 64—66.
- Евлевский А.В.* Семантика распрямленных гривен в контексте погребального обряда кочевников Восточной Европы XII—XIV вв // Археологический альманах. — 1998. — № 7. — С. 141—156.
- Елкина А.К.* Редчайшие образцы византийского шитья и ткачества // Наука и жизнь. — 1983. — № 7. — С. 80—82.
- Отроценко В.В.* Угорська тема в біографії шляхетного кипчака з Чингульської могили // Східний світ. — 2012. — № 1. — С. 103—107.
- Отроценко В.В., Болдин Я.И., Гошко Т.Ю., Ляшко С.Н., Ковалев Н.В., Кравченко С.Н., Пустовалов С.Ж., Рассамакін Ю.Я., Салий Н.Г., Савовський І.П.* Отчет о раскопках Запорожской экспедиции в 1981 году. — Науковий архів Інституту археології НАН України. — 1981. — № 1981/10. — С. 96—136.
- Отроценко В.В., Вовк Т.А.* Золотоординський період в історії половців // Етноси України: альманах — 2000 (наук. ред. О.М. Приходнюк). — К., 2000. — С. 81—89.
- Отроценко В.В., Пустовалов С.Ж.* Обряд моделирования лица по черепу у племен катакомбной общности // Духовная культура древних обществ на территории Украины (ред. В.Ф. Генинг). — К., — 1991. — С. 59—84.
- Отроценко В.В., Рассамакін Ю.Я.* Половецкий комплекс Чингульського кургану // Археологія. — 1986. — 53. — С. 14—36.
- Отроценко В.В., Рассамакін Ю.Я.* Половецкий хан или ?.... // «Знание — Сила». — 1986а. — № 7. — С. 30—32.
- Потемкина Т.М.* Прижизненный статус погребенных с распрямленной гривной из позднекочевнических комплексов Восточной Европы // Вопросы истории и археологии средневековых кочевников и Золотой Орды: сборник научных статей, посвященных памяти В.П. Костюкова — Астрахань, 2011. — С. 133—144.
- Рассамакін Ю.Я.* Погребение знатного кочевника на реке Молочной: опыт реконструкции вещевого комплекса // Степи Европы в эпоху средневековья. Труды по археологии. — Т. 3. — Половецко-золотоординское время. — Донецк, 2003. — С. 207—230.
- Смирнов К.Ф.* Курганы біля м. Великого Токмака. // АП — 1961. — VIII. — С. 164—189.
- Elkina A.K.* Seidene Kaftane und Goldstickereien aus Byzanz. Gold der Steppe Archäologie der Ukraine (Hrsg. R. Rolle, M. Muller-Wille und K. Schietzel). — Schleswig, Archäologisches Landesmuseum, 1991. — S. 274—275.
- Holod R., Halenko O.* The Severe Landscapes of «Mother Sarmatia»: Steppe Ukraine in the Eyes of a Polish Gentleman in 1569 // Harvard Ukrainian Studies. — 2011—2014. — № 32. — P. 349—376.
- Holod R., Rassamakin Yu.* Imported and Native Remedies for a Wounded «Prince»: Grave Goods from the Chungul Kurgan in the Black Sea Steppe of the Thirteenth Century // Medieval Encounters. — № 18/4—5 (2012). — Mechanisms of Exchange: Transmission in Medieval Art and Architecture of the Mediterranean, ca. 1000—1500. — Leiden; Boston, 2013. — P. 339—381.

- Günsenin N.* Les amphores byzantines (Xe-XIIIe siècles). Typologie, production, circulation d'après les collections turques. — Paris, 1990.
- Pickett J., Schreck J., Holod R., Rassamakin Yu., Halenko O., Woodfin W.* Architectural energetics for tumuli construction: the case of the medieval Chungul Kurgan on the Eurasian Steppe // *Journal of Archaeological Science* (in press).
- Schultz M.* Archäologische Skelettfunde als Spiegel der Lebensbedingungen früher Viehzüchter und Nomaden in der Ukraine. Gold der Steppe Archäologie der Ukraine (Hrsg. R. Rolle, M. Müller-Wille und K. Schietzel) // *Archäologisches Landesmuseum*. — Schleswig, 1991. — S. 27–42.
- Woodfin W.T.* Within a Budding Grove: Dancers, Gardens, and the Enamel Cup from the Chungul Kurgan // *The Art Bulletin*. — 2016. — № 2. — P. 151–180.
- Woodfin W.T., Rassamakin Yu., Holod R.* Foreign Vesture and Nomadic Identity on the Black Sea Littoral in the Early Thirteenth Century. Costume from the Chungul Kurgan // *Ars Orientalis*. — 2010. — № 38. — P. 155–186.

Надійшла 05.09.2016

А. Галенко, Ю.Я. Рассамакін, В. Вудфин, Р. Голод

ТРОФЕИ ПОЛОВЕЦКОГО ВОЖДЯ ИЗ ЧУНГУЛЬСКОГО КУРГАНА: ПОВТОРНОЕ ИСПОЛЬЗОВАНИЕ, РИТУАЛЬНЫЕ ФУНКЦИИ И СИМВОЛИКА

Статья состоит из двух частей, в которых обобщаются некоторые результаты исследований за последние десять лет хорошо известного, но лишь частично опубликованного погребального комплекса Чунгульского кургана.

В статье изложены фазы погребального ритуала знатного половца, реконструированного на основании детальной документации раскопок кургана в 1981 году. Авторы выделяют шесть фаз погребального процесса: (1) окружение сакрального пространства вокруг основания кургана эпохи бронзы; (2) сооружение на склонах этого кургана высокого вала из «вальков» чернозема, с пологими внутренними склонами и проходами к месту будущего погребения; (3) совершение погребения умершего в деревянном ящике, установленном в яме, глубиной 5,0 м, ориентированной по линии запад—восток, перекрытой досками на двух уровнях. Вокруг перекрытой ямы были уложены пять взнузданных лошадей, перекрытых затем вместе с ямой смешанной глиной. (4) сооружение над погребением с лошадьми, внутри вала, первой малой ритуальной платформы с каменной конструкцией; (5) сооружение второй большой ритуальной платформы, перекрывшей первую, каменными вымосткой и апсидой из привезенных известняковых камней. С этой платформой, очевидно, связаны череп лошади и остатки черепа большой собаки, а также человеческое жертвоприношение у восточного прохода в валу. (6) перекрытие «вальками» чернозема верхней платформы и завершение строительства кургана, принявшего форму усеченного конуса.

Вторая часть этой статьи в следующем номере журнала будет посвящена отдельным важным находкам и их повторного использования в контексте погребального обряда.

O. Halenko, Yu. Rassamakin, W. Woodfin, R. Holod

CUMAN CHIEF'S TROPHY FROM CHYNHUL BARROW: REUSE, RITUAL FUNCTIONS, AND SYMBOLISM

This article consists of two parts, summarizing the authors' findings from the past decade of research on the well-known and partially published complex of the Chungul Kurgan.

The present article lays out the phases of the ritual of the burial of the Polovtsian leader as reconstructed by the authors on the basis of the detailed documentation made at the time of the excavation in 1981. Six phases of the burial process can be identified from archaeological evidence. These are as follows. (1) The digging of a ditch that encircles the sacred space for the burial around the perimeter of the previous Bronze Age kurgan. (2) The raising of earthen ramparts in a circle within this ditch, with a bowl-like contour sloping gently toward the center. As soon as the construction of the ramparts was completed, phase (3), the digging of the burial pit began in the center of this enclosed space. This pit, containing the wooden coffin of the deceased as well as supplies of meat and drink, was oriented east-west and closed with a wooden cover. Around the perimeter of the pit, five sacrificial horses were laid out and subsequently sealed within a layer of clay. (4) The erection of a small ritual platform over the level of the horse burials. (5) The erection of a larger ritual platform within the ramparts, which also entailed the construction of a paved floor and an apse with white limestone brought from afar. Probable remains of sacrifices, including a horse skull, the skeleton of a large dog, and a human skeleton, are associated with this phase. (6) The filling and sealing of the kurgan into its final, truncated-cone shape.

The second part of the article, which will appear in the next issue, will treat individual imported artifacts and the nature of their reuse in the context of the burial.