

- Topoleanu F.* Lămpile antice din colecțiile Muzeului Județean de Istorie și Arheologie Prahova — Ploiești. — Ploiești, 2012.
- Touchais G.* Chronique des fouilles et découvertes archéologiques en Grèce en 1985 // BCH. — Paris, 1986. — CX. — P. 671—661.
- Treister M.* Bronze lamps of the hellenistic period and the first centuries A.D. in the North Pontic area // Lychnological acts, 1. Actes du 1er Congrès international d'études sur le luminaire antique (Nyon, Genève, 29.9. — 4.10.2003), Montagnac, 2005. — P. 293—298.
- Vogell A.* Griechische Altertümer südrussischen Fundorts aus dem Besitze des Herrn. — Cassel, 1908.

Надійшла 11.11.2016

H.A. Son, I.H. Sheiko

МЕТАЛЛИЧЕСКИЕ СВЕТИЛЬНИКИ ИЗ ОЛЬВИИ И ТИРЫ

В статье опубликованы металлические светильники из Ольвии и Тире, которые являются уникальными находками на античных памятниках. Представлено четыре тирских и шесть ольвийских изделия разных временных периодов — от VI в. до н. э. — до VI в. н. э. Датирование изделий производилось не только по морфологии формы, но также по найденным аналогиям металлических и глиняных светильников. Представлены как бронзовые, так и свинцовые изделия. Следует отметить, что металлические осветительные приборы служили прототипами для глиняных, более распространенных и дешевых в изготовлении. Наличие более поздних светильников в Ольвии и Тире может быть объяснено как римским присутствием в обозначенном регионе, так и другими факторами. Статью дополняет каталог изделий с описанием, параметрами светильников, а также местом хранения находок.

N.O. Son, I.M. Sheiko

METAL LAMPS FROM OLBIA AND TYRAS

Metal lamps from Olbia and Tyras, unique finds in the ancient settlements, are presented in the article. There are four Tyrian and six Olbian items of different time periods: from the 6th century BC to 6th century AD. The dating of the lamps was performed not only based on their morphology, but also on found analogies made of metal and clay. Bronze and lead lamps are presented. It should be noted that the metal lighting devices served as prototypes for the clay ones, the more common and cheaper in manufacturing. The occurrence of the later examples of lamps in Olbia and Tyras can be explained by the Roman presence in the designated region and by other factors. The article complements the catalogue with detailed description, lamps parameters, as well as storing places of the finds.

В.М. Хардаєв

ПРИКРАСИ ГОТСЬКОГО ЖІНОЧОГО КОСТЮМА VI—VII ст. (невідомі артефакти)

Уперше публікуються традиційні прикраси готського жіночого костюма доби раннього середньовіччя VI—VII ст. з колекції Національного музею історії України.

К л ю ч о в і с л о в а: Крим, готи, деталі костюма, раннє середньовіччя, VI—VII ст.

У колекції Музею історичних коштовностей України — філії Національного музею історії України (НМІУ), серед археологічних пам'яток ювелірного мистецтва раннього середньовіччя

зберігаються дуже цікаві золоті та срібні прикраси з жіночих готських поховань. Вони походять з тих регіонів Криму, де мешкали германські племена в VI—VII ст.: на південному березі, у Південно-Західному Криму та Керченському півострові. Ці яскраві вишукані ювелірні ви-

© В.М. ХАРДАЄВ, 2016

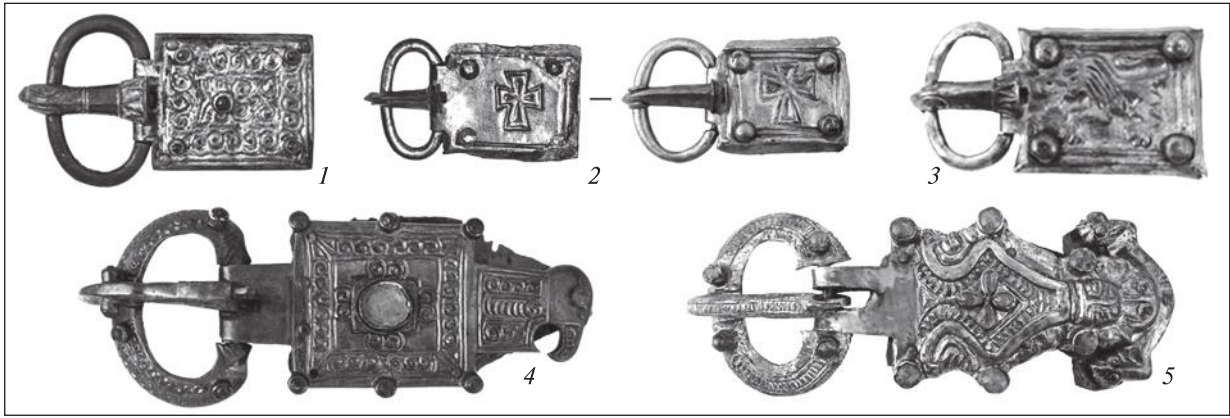


Рис. 1. Типи великих готських пряжок (за класифікацією А.К. Амброза): 1 — варіант 3; 2 — варіант 5; 3 — варіант 6; 4 — перша південнокримська група; 5 — з ромбічним щитком

роби разом з багатьма іншими були подаровані НМІУ відомим приватним колекціонером С.М. Платоновим у 1999—2000 рр.

На превеликий жаль, речі знаходяться в музеї як безпаспортні випадкові знахідки, які походять із грабіжницьких розкопок. Проте, незважаючи на відсутність документованих даних про місце та час знахідок, їхньої чіткої фіксації *in situ*, відсутність інформації про відповідний археологічний об'єкт та супровідний поховальний інвентар, ми вважаємо, що ці унікальні предмети повинні бути введені до наукового обігу, тому що мають велике значення як аналогії, за допомогою яких можливо проводити більш повне, комплексне вивчення питань, що стосуються декоративного оформлення традиційних святкових костюмів готських жінок.

Серед письмових та образотворчих пам'яток відсутні дані щодо вбрання представниць вищих верств населення кримської Готії доби раннього середньовіччя. Єдиним джерелом для нас можуть слугувати матеріали археологічних досліджень поховань готських некрополів. Археологічні джерела зберігають об'єктивну інформацію про всі без винятку події, які відобразились в пам'ятках матеріальної культури (Комар 2006, с. 7). За останні роки зросла кількість археологічних знахідок, інтерпретація яких стала основою для відтворення костюма готського населення Криму. Специфічні особливості костюма як культурно-історичного та хронологічного джерела спонукали дослідників до його вивчення.

У костюмах вищих верств населення Криму важливу роль відігравали ювелірні оздоби, виготовлені із золота та срібла, іноді інкрустовані самоцвітами чи кольоровим склом. Дослідники звертають увагу на появу своєрідного, власного тільки для готів комплексу прикрас, до якого входили великі пряжки з прямокутним чи

ромбічним щитком, великі орлиноголові пряжки, а також пальчасті та двопластинчасті фібули. У деяких випадках дорогоцінні комплекти доповнювались різноманітними особистими жіночими прикрасами візантійського кола — сережками, нагрудними підвісками-амулетами, рідше — браслетами, які були поширені серед речового інвентарю могильників VI—VII ст. Боспору, Херсонеса та Південного Криму.

У пропонованій статті дається типологія комплекту ювелірних прикрас, обґрунтовується їхнє датування, також визначається місце та роль цих пам'яток у ранньосередньовічному готському жіночому святковому вбранні.

Згідно з матеріалами досліджень могильників, у цей час на Боспорі та у Південно-Західному Криму носили специфічне (за визначенням А.К. Амброза — готське) жіноче вбрання з великими пряжками до широких поясів та парними фібулами до накидки, або плаща (Амброз 1974, с. 24). Вони були важливими деталями костюма у традиції, яка, на думку багатьох вчених, виникла ще в V ст. на Середньому Дунаї, під впливом провінційно-римської моди у середовищі поліетнічної верхівки гунської держави (Хайрединова 2002, с. 34, рис. 1; 2в; Амброз 1968, с. 10). За даними А.К. Амброза, подібна мода склалась у кінці IV — початку V ст. у західних римських провінціях наприкінці IV — початку V ст., серед германських гето-гепідських племен (Амброз 1968, с. 18, 24). Таким чином, мода носити з костюмом, до складу якого входив пояс з великою пряжкою, пару однакових фібул, була розповсюджена уздовж Рейнсько-Дунайського лімесу. Вона стає своєрідним виявом напівварварської провінційно-римської культури, носіями якої були різні групи варварів, переважно германців, що перебували на військовій службі у Західно-Римській імперії у статусі федератів

(Шукин 2005, с. 147). У VI ст. ця етнокультурна традиція залишилася тільки у вестготів Іспанії та Франції, остготів Італії та готів Криму (Bierbrauer 1975, с. 80—84; Амброз 1995, с. 61).

Реконструкції різних типів готського жіночого вбрання можливо здійснити на основі розміщення функціональних деталей одягу, що зафіксовані *in situ* та складають єдиний гарнітур, застосовуючи при цьому порівняльні дані археологічних досліджень у різних регіонах розселення германських племен. У цілісному вигляді це вбрання було поширене в Криму, Середньому Подунав'ї та Тисі, Італії, Іспанії та Південній Франції (Амброз 1968, с. 14).

Розглянемо окремо всі названі ювелірні вироби з музею, що прикрашали костюм.

За технікою виготовлення та художньо-стилістичними ознаками підготовлено їхню атрибуцію, підтверджену результатами порівняльного аналізу з аналогічними речами з вже відомих поховальних комплексів, що класифіковані у спеціальній літературі. В публікаціях, як правило, в окремі групи поєднано великі пряжки з прямокутним щитком, орлиноголові та з ромбічним щитком. Вони за формою, конструкцією та декором схожі на музейні (рис. 1).

Великі пряжки з прямокутним щитком за декором дослідники поділяють на шість варіантів (Амброз 1971, с. 102—115; Айбабін, Хайредінова 2008, с. 19—27, рис. 13—16).

До пряжок варіанта 3 належить музейна срібна пряжка довжиною 11,4 см, з рамкою з круглого в перетині гладкого кільця овальної форми, відлитого плаского багатогранного трикутного язичка з переднім загостреним кінцем у вигляді стилізованого зображення голови тварини чи хижого птаха, та декорованою гранчастими рельєфними трикутними виступами розширеною основою. Коробчастий щиток складної конструкції. Нижня платівка гладка, поле верхньої платівки з гладким вузьким бортиком суцільно вкрите рельєфним орнаментом з волютоподібних та S-подібних завитків, що поміщені у двох виділених прямокутних рамках. Орнаментальні мотиви подібних прикрас були виконані в процесі лиття та доопрацьовані різцем. У чотирьох кутах внутрішнього прямокутника та в центрі розміщені напаяні круглі гнізда з червоними скляними вставками. По чотирьох кутах зовнішньої рамки прямокутника верхньої платівки щитка та нижньої платівки в пробиті круглі отвори вставлено чотири штифти з маленькими декоративними півсферичними головками, за допомогою яких кінець ремня кріпився усеред-

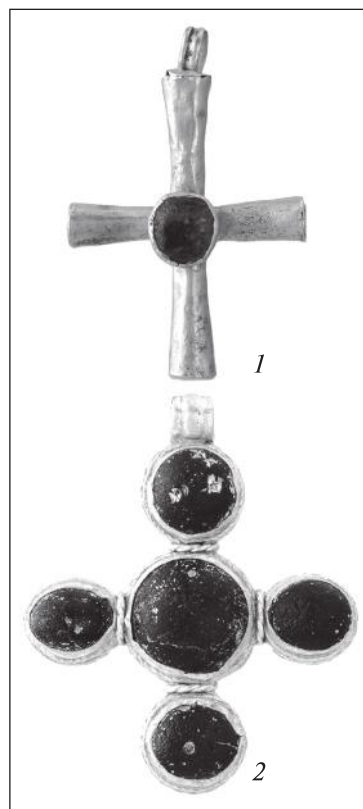


Рис. 2. Типи візантійських хрестів (за класифікацією Е.А. Хайредінової): 1 — тип 2, варіант 1; 2 — тип 4 варіанти 1—2

ині щитка. На поверхні язичка та щитка місцями збереглися залишки позолоти.

Кримські пряжки варіанта 3, як справедливо зазначив А.К. Амброз, з яким був згоден О.І. Айбабін, виконані в Криму за остготськими зразками у VI — першій половині VII ст. (Амброз 1974, с. 234; Айбабін 1990, с. 30). Пряжки цього типу було знайдено у багатьох місцях Таврійського півострова: в Гурзуфі, у склепі 683 зі Скалистого, у склепі 169 зі Суук-Су, у склепі 42 похованні 1 з Лучистого, у підбійній могилі 21 з Чуфут-Кале, у склепі 1875 р. з Керчі тощо.

Судячи з твору Прокопія Кесарійського «Про будови», кримські готи прийняли християнство ще в першій половині V ст. (Прокопий Кесарийский 1939, с. 35—110). З середини V ст. християнізація германського населення Таврії почала поступово впливати на поховальний обряд у склепах, підбійних та різнотипних ґрунтових могилах. Саме тоді на некрополях Боспору та Херсонеса з'явилися склепи з похованнями християн. Проте у V—VII ст., як і раніше померлих ховали з різноманітним, а інколи навіть численним інвентарем. З першої половини VI ст. у Південно-Західному Криму входили в ужиток пряжки з християнською

символікою, а в VII ст. натільні хрестики, подібні до музейних (рис. 2) (Айбабин 1990, с. 58, 165, 180; Айбабин 2003, с. 125, табл. 39; Хайрединова 2007, с. 151—182, рис. 1, 8; 2, 11).

До пряжок варіанта 5 належить дві однотипні срібні пряжки довжиною близько 8,0 см, з рамкою з круглого в перетині гладкого кільця овальної форми, литим пласким двограним трикутним язичком із переднім загостреним кінцем у вигляді стилізованого зображення голови тварини чи хижого птаха та декорованим рельєфними гранчастими виступами розширеним торцем. Щиток виконано з прямокутної штапованої платівки зігнутої навпіл. На поверхні верхньої платівки двопластинчастого прямокутного щитка, у центрі виділеної рамки відтиснутий рівнокінцевий візантійський рельєфний хрест із трикутними заглибленнями на розширених кінцях. З чотирьох кутів рамки прямокутника верхньої платівки щитка та нижньої платівки пробито круглі отвори та вставлено чотири штифти з маленькими декоративними кулястими головками, за допомогою яких кінець ремня кріпився усередині щитка. Пряжки варіанта 5 відомі тільки в Криму з другої половини VI ст. За формою та конструкцією язичка та щитка вони близькі до германських пряжок варіантів 1—2 (за А.К. Амброзом). Але кільце та декор характерні для візантійської продукції. На думку О.І. Айбабіна та Е.А. Хайредінової, подібні вироби, можливо, виготовлялися в ювелірних майстернях Херсонеса (Айбабин 1990, с. 31; Айбабин, Хайрединова 2008, с. 27, рис. 15, 9, 16; 21; 23). Багато аналогічних пряжок знаходили в некрополях Криму: у склепах 41, 50 та підбійній могилі 117 з Чуфут-Кале, у склепі 62 з Херсонеса, у склепах 107, 418, 449 та підбійній могилі 433 зі Скалистого, у склепі 216 та 77 похованні 1 з Лучистого (Хайрединова 1999, с. 334—348).

Що стосується натільних хрестиків з музейної колекції, слід визначити, що за своєю формою, технікою вироблення та декором, згідно з класифікацією Е.А. Хайредінової, вони належать до двох типів (Хайрединова 2007, с. 151—182, рис. 1, 8; 2, 9—11). Перший — до типу 2 варіанта 1 — золотий чотирикінцевий хрест розміром 4,4 × 3,0 см, виготовлений з порожнистих круглих у перетині трубочок, які згорнуті з вузьких штапованих смужок із запаяними та шліфованими краями. Торці чотирьох гілок хреста закриті та запаяні тонкими круглими платівками. У центрі перехрестя розміщене напаяне овальне гніздо із опуклою шліфованою вставкою глухого зеленого скла. До верхньої гілки припаяна кругла маленька плас-

тинчаста петелька для підвішування, що скручена в кільце з вузької рифленої смужки. Більшість хрестів типу 2 варіанта 1 виявлені у склепі 38 похованні 6; склепі 176 похованні 4 середини VII ст. з Лучистого, у Константинополі з колекції Думбартон-Окса, у склепі кінця VI — першої половини VII ст. з Аксіополіса (Румунія), у складі скарбу VII ст. з Мерсіни (Туреччина). Другий хрест подібний до хрестів типу 4 варіантів 1—2 — рівнокінцевий золотий хрест розміром 4,6 × 3,8 см, у вигляді п'яти спаяних круглих золотих гнізд. Одне велике гніздо розміщено в центрі, чотири менші з однаковим діаметром гнізда, що утворюють чотири гілки хреста, припаяні до чотирьох боків центрального гнізда. Усі гнізда заповнені опуклими гладкими вставками глухого темно-синього, майже чорного скла. До верхнього гнізда припаяна золота петелька для підвішування зі скрученої в кільце тисненої рифленої широкої смужки. Краї гнізд окантовані тонкою золотою сканною дротинкою. Місця з'єднання гнізд обкручені декоративними скобами з подібних золотих дротинок. Хрести близькі за типом до нашого належать до дуже рідкісних знахідок. Подібні вироби було виявлено у склепі 146 похованні 3 початку VIII ст. з Лучистого, на території могильника Суук-Су в похованнях верхнього шару кінця VII ст. (Ross 1965, р. 23, 137, tabl. XXIV, 18; XCVII, 1; Айбабин 1993, с. 128; Репников 1906, с. 74, табл. 12, 7; Radulescu, Lungu 1989, р. 2583—2584, fig. 15; Банк 1966, с. 293, 294, № 103а, 107а.).

Четверту музейну срібну пряжку з прямокутним щитком, рамкою у формі овального кільця та трикутним язичком за типологією слід віднести до пряжок варіанта 6. Характерним декором на пряжках цього типу є відтиснуте у виділеній прямокутній рамці верхньої платівки щитка рельєфне зображення лева у профіль у повний зріст із роззявленою пащею та довгою хвилястою гривовою, що йде справа наліво. Пряжки варіанта 6 відрізняються від вищезгаданих не тільки декором щитка, але й більшим розміром. Музейна пряжка має довжину 13,4 см. У чотирьох кутах рамки прямокутника верхньої платівки щитка та нижньої платівки пробиті круглі отвори вставлено чотири штифти з великими декоративними півсферичними голівками, за допомогою яких кінець ремня кріпився усередині щитка.

На думку О.І. Айбабіна та Е.А. Хайредінової, зображення лева, так само як і хреста, належать до християнської символіки та є характерною ознакою візантійських виробів. За межами Південно-Західного Криму аналогічні пряжки поки що не відомі. Вони зроблені місцевими

майстрами. Фігурки лева генетично пов'язані з візантійськими прототипами першої половини VII ст., разом з цим, пряжки близькі за конструкцією до гепідських з Подунав'я. Пряжки варіанта 6 були виявлені у могилах 67, 71, 155, 196, 198 та у склепі 153 із Суук-Су, у склепі 403 зі Скалистого та у склепах 10, 122А, 176, 181, 228 з Лучистого (Айбабин 1990, с. 32; Айбабин, Хайредінова 2008, с. 27, рис. 16, 7, 16, 22, 24).

Поміж готських пряжок із музейної колекції, своєю оригінальною формою та багатим декоративним оформленням вирізняється велика поясна орлиноголова срібна пряжка. Подібні вироби за розмірами та декором А.К. Амброз та Л.О. Мацулевич поділили на дві типологічні групи: південнокримські та боспорські (Амброз 1968, с. 14; Мацулевич 1933, с. 44—49). Музейна поясна прикраса за типологією належить до пряжок першої, південнокримської групи, вони масивніші та багатше орнаментовані ніж керченські (Айбабин, 1990, с. 32—33; Амброз 1968, с. 13—15). Вона подібно всім південнокримським орлиноголовим пряжкам складається з трьох частин: рамки, рухомого язичка та щитка. Її загальна довжина становить близько 20 см. Поверхня передньої частини масивної пластинчастої рамки у вигляді півмісяця, прикрашена при відливанні одним чи двома горизонтальними рядками S-подібних та вісімкоподібних рельєфних завитків. Поміж рядків прорізано вузький подвійний розділовальний поясок. Тильні кінці орнаментованої поверхні рамки відлиті у формі стилізованих зображень голівок тварин, що дивляться одна на одну, з очами у вигляді циліндричних гнізд зі вставками темно-синього скла. Посередині передньої частини кільця є заглиблення для фіксування кінця язичка.

Литий пластинчастий язичок зі сплосненими орнаментованими високими боками має форму трикутника з переднім кінцем у вигляді голови птаха з дзьобом та напаяні циліндричні гнізда зі вставками темно-синього скла, що імітують очі.

Видовжений щиток відлитий разом з підпрямокутним виступом, в його тильній частині, що завершується голівкою хижого птаха. До передньої частини щитка припаяно та закріплено двома заклепками довгий пластинчастий, зігнутий навпіл з двома петельками тримач задньої поперечини кільця пряжки. Поміж нижньою та верхньою платівками щитка вставлявся кінець широкого шкіряного ремня, який закріплювався срібними цвяшками із плоскими виступаючими круглими головками. Цими ж цвяшками до платівки тримача зі зворотного боку кріпилися

для підсилення вузькі бронзові платівки. Усередині щитка зафіксовані залишки шкіри від пояса. З країв щиток оздоблено шістьма напаяними округлими циліндричними гніздами зі вставками темно-синього скла, центр прикрашає овальне гніздо із світло-зеленою скляною вставкою. Бічна поверхня язичка, щитка з виступом та дзьоб птаха суцільно декоровані рельєфним орнаментом з волютоподібних та S-подібних завитків, що поміщені у виділених прямокутних рамках та смужках. Орнаментальні мотиви подібних прикрас були виконані в процесі відливання та доопрацьовані різцем (Шаблавина 2005, с. 109—115). Для повної типологізації аналогічних виробів велике значення має еволюція довжини тримача передньої частини щитка. За цією ознакою орлиноголові пряжки ділять на п'ять варіантів (Айбабин 1990, с. 32—33; Айбабин, Хайредінова 2008, с. 20, рис. 12).

У нашої пряжки довжина тримача становить близько 3,4 см, тож за класифікацією А.И. Айбабіна вона належить відповідно до п'ятого варіанта.

За гіпотезою А.К. Амброза та Е.А. Хайредінової, великі орлиноголові пряжки виникли на Дунаї у гепідів, які мали тісні контакти з ювелірним мистецтвом остготів Італії. Упродовж першої половини VI ст. подібні поясні деталі були запозичені готським населенням спочатку Південно-Західного Криму, а вже потім Боспору. Їх використовували майже до кінця VII ст. (Амброз 1968, с. 17; Хайредінова 2002, с. 35; Айбабин 1990, с. 32—35). Орлиноголові пряжки південно-західного типу було знайдено у склепах 46, 56, 161, 162, підбійних могилах 28, 61, 77, 78, 86, 89, 124, 154 із Суук-Су; у склепі 420 зі Скалистого, у склепах 10, 38, 42, 43, 46, 54, похованнях 1, 2, 4, 5, 8, 10, 11, 12, 17, 38, 43, 54 з Лучистого, у склепі 257 похованні 6 з городища Ескі-Кермен та з території могильника Чуфут-Кале. Слід зазначити, що детальне вивчення Суук-Су дозволяє датувати знайдені в його некрополі пряжки другою половиною VI—VII ст. (Пудовин 1961, с. 183—184; Репников 1906, 1907, табл. VIII, 3, 4; IX, 5, 7, 8, 9; XIV, 1, 2, 3, 5; Кропоткин 1958, с. 4—8, рис. 3, 2; Zsetskaaya 2004, no. 1, 2).

Яскравіший та виразніший вплив Подунав'я на ювелірне мистецтво Криму проявився на слабко вивчених великих пряжках із звуженим назад ромбічним щитком. Вони добре датовані супроводжуваними поховальними комплексами другої половини VI—VII ст.

Великі пряжки з ромбічним щитком довжиною від 18 до 20 см, досить детально розглянуті

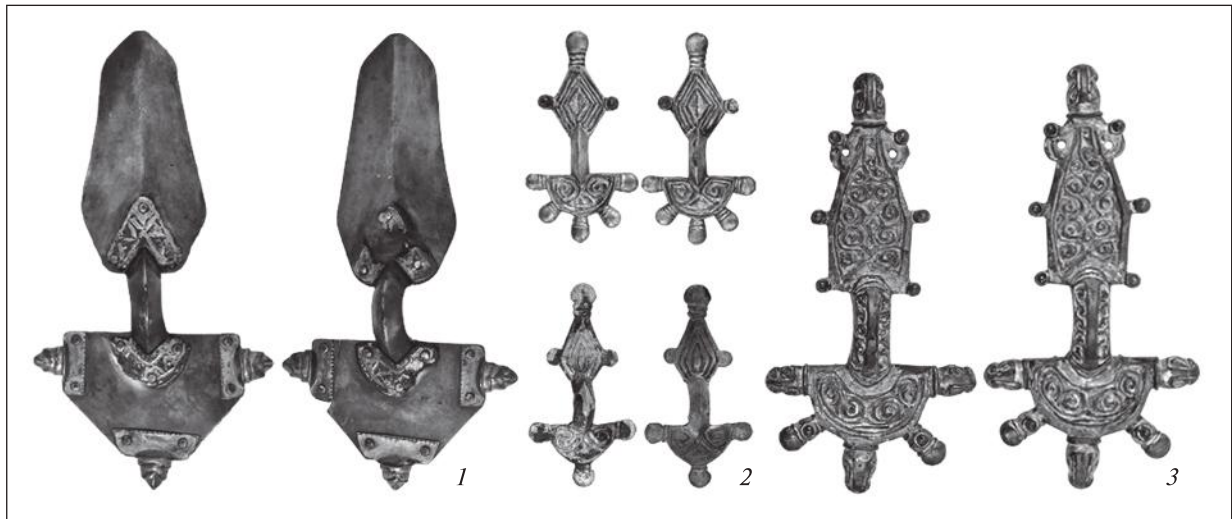


Рис. 3. Типи готських фібул (за А.К. Амброзом, О.І. Айбабіним та Г. Кюном): 1 — великі двопластинчасті (підваріант II в-І); 2 — маленькі пальчасті (варіант І); 3 — типу Удіне-Планіс (Аквілея)

в працях багатьох вчених, зокрема А.К. Амброза та Э.В. Веймарна. Вони вважали ці вироби продукцією кримських ремісників нащадків гепідських майстрів, що переселилися на півострів близько V ст. (Амброз 1968, с. 17—22; Веймарн, Амброз 1980, с. 249—261).

Розкішна музейна велика срібна пряжка довжиною 20,0 см, з ромбічним щитком за конструкцією, способом кріплення на ремені, формою, декоративним оформленням рамки та язичка подібна до синхронних південнокримських орлиноголових великих пряжок варіанта 5, за винятком того, що довгий пластинчастий, зігнутий навпіл з двома петельками тримач задньої поперечини рамки пряжки не приклепаний до передньої частини щитка, а відлитий разом із щитком. Згідно класифікації А.К. Амброза наша поясна прикраса за орнаментальними деталями декору щитка відноситься до варіанта 1 (Амброз 1968, с. 17—20, рис. 3, 1). Однотипні пряжки в центрі внутрішнього поля прикрашені чотирипелюстковим або хрестоподібним гніздом із зеленими скляними вставками, з боків передньої частини, під тримачем виділено при відливці рельєфний орнамент із симетрично різьбленими схематичними зображеннями голів тварин, що схилені, на довгих шиях, які переходять у ромбічну рельєфну пласку й гладку рамку, що облямовує внутрішнє поле. Подібна орнаментальна схема цілком чужа півдню Європи. Однак схожі орнаментальні мотиви розповсюджені у декорі скандинавських фібул (Salin 1904, с. 129—134, рис. 518—519; Амброз 1968, с. 17—18, рис. 3, 4, 8, 12). Отакі деталі декору пряжок, як поперечна нарізка стрічок та внутрішнього поля, а го-

ловне, нерегулярна насічка, можуть бути пояснені як вкрай невміла спроба імітувати химерну та складну для виконання анімалістичну орнаментику речей «І скандинавського стилю». Кінець щитка пряжок цього типу прикрашений улюбленим у скандинавському мистецтві зображенням морди тварини з витрішеними очима та широкими ніздрями, яка за традицією упирається в чоловічу голову (Амброз 1968, с. 18, рис. 3, 4, 7, 8; Айбабін, Хайрединова 2008, с. 20, рис. 12, 51; 13, 5). У Скандинавії подібні пряжки не виявлені, аналогічна система декору представлена там лише на ніжках фібул «І скандинавського стилю» (Амброз 1968, с. 18, рис. 3, 4, 6, 8, 12). Даних стосовно прямих зв'язків Криму із Скандинавією немає. Тільки у Подунав'ї відомі окремі знахідки фібул північних типів та їх місцеві наслідування. Також у цьому регіоні біля міст Дьюла в Угорщині та поблизу Форлі в Північній Італії трапляються поодинокі великі ромбічні пряжки, за композицією дуже подібні до нашої пряжки (Alfieri, Arias, Montanari, Degani 1958, с. 39—54; Csallani 1961, с. 331—333, tabl. СХСІІ, 2). Їхня орнаментика у звіриному стилі характерна для першої половини VI ст. (Salin 1904, с. 355, рис. 134, 518, 519). Таким чином, кримські ромбічні пряжки другої половини VI—VII ст. робилися за прототипами більш ранніх готсько-гепідських дунайських пряжок типу Форлі-Дьюла, які у свою чергу були прикрашені північним орнаментом під впливом Скандинавського мистецтва початку VI ст. (Arbman 1945, с. 88—101).

Під час дослідження поховальних комплексів у готських некрополях Криму виявилось, що до складу металевих прикрас жіночого костюма

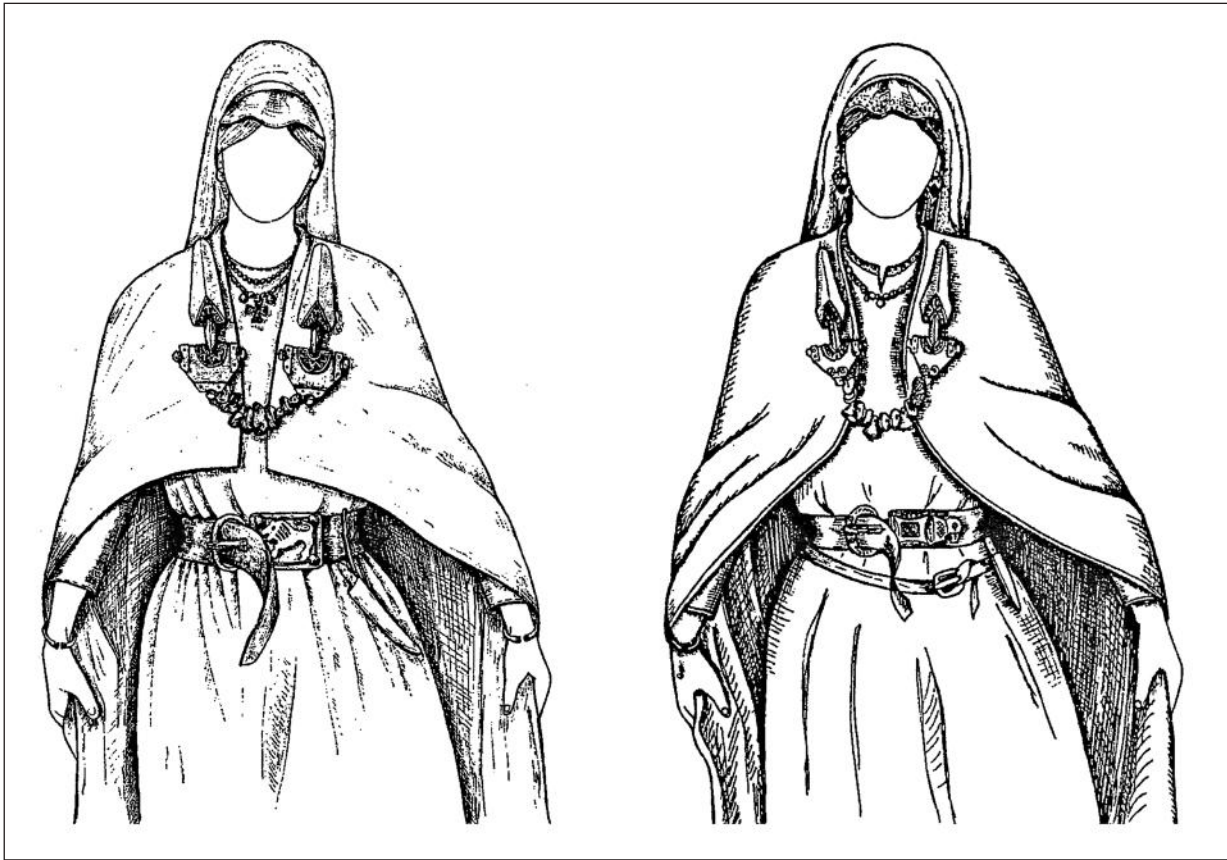


Рис. 4. Реконструкції готських жіночих костюмів за матеріалами з некрополю поблизу с. Лучисте, Крим: *а* — поховання 3, склеп 102; *б* — поховання 1, склеп 42. Автор реконструкцій Е.О. Хайредінова

разом з великою пряжкою входили двопластинчасті та пальчасті фібули різних типів (рис. 3).

Дві однотипні музейні великі двопластинчасті срібні фібули довжиною 19 см, відповідно до класифікації А.К. Амброза, за формою, декором та довжиною ніжки належать до фібул підваріанта Пв—1 (Амброз 1966, с. 86—89, 91). Вони відлиті у формі шестикутної головки з трьома маленькими загостреними виступами-кнопками, дугоподібної ребристої спинки та довгої багатокутної двосхилої ніжки, декоровані золоченими штампованими пластинчастими орнаментованими накладками, які закріплені на фібулі тонкими заклепками. На звороті такими ж заклепками прикріплено пружинний голковий замок. Подібні фібули, на думку А.К. Амброза, були завезені до Криму з Подунав'я у другій половині VI — першій половині VII ст. (Амброз 1971, с. 114, 116, рис. II, 23; Амброз 1988, с. 7, 9—11, рис. 1).

Великі двопластинчасті фібули цього типу знайдені у склепі 420, зі Скалистого та у склепах 10, 42, 102, 181, 207, 213 з Лучистого.

Слід зазначити, що у Південно-Західному Криму та на Боспорі двопластинчасті фібули були складовою частиною костюма з великими

пряжками подібними до тих, що представлені в музейній колекції (рис. 4). У цих регіонах Криму в другій половині VI—VII ст. вбрання, як правило, застібали не тільки двопластинчастими, а й пальчастими фібулами різних типів.

У колекції музею зберігаються три пари пальчастих застібок. Дві пари маленьких фібул, довжиною біля 8,0 см, відлиті зі срібла з півкруглою голівкою. З них — дві однотипні прикраси з п'ятьма та дві — з трьома сферичними виступами-пальцями, дугоподібною ребристою гладкої спинкою та ромбічною ніжкою, що закінчується сферичним виступом. Ромбічні ніжки та напівкруглі голівки двох п'ятипальчастих фібул декоровані рельєфним кербшнітним різьбленням (техніка гранчастовиїмчастого різьблення) та позолочені: голівки орнаментовані двома завитками та трикутниками поміж них, ніжки — концентричними ромбами, бічні кути — двома круглими гніздами з червоними скляними вставками. Звужена основа всіх виступів орнаментована подвійними рельєфними поясками. На звороті майже повністю збереглися пружинні голкові замки.

Поверхня другої пари простіших без золочення маленьких трьохпальчастих застібок де-



Рис. 5. Реконструкція готського жіночого костюма за матеріалами з некрополю поблизу с. Лучисте, Крим: поховання 1, склеп 77. Автор реконструкції Е.О. Хайредінова)

корована у техніці неглибокого кербшнітного різьблення: голівки прикрашені завитками та трикутниками, ніжки — концентричними ромбами.

Виробництво пальчастих срібних мініатюрних фібул аналогічних музейним застібкам, за визнанням Б. Саліна та А.К. Амброза, почалося з другої половини VI ст. херсонесськими та боспорськими майстрами за дунайськими та італійськими прототипами (Salin 1904, с. 123, 127, 197, 204; Амброз 1974, с. 178—181). За декором вони подібні до гепідських та остготських фібул другої половини V ст. та першої половини VI ст. (Айбабин, Хайредінова 2008, с. 28, рис. 12, 16, 38; 15, 22; Kovacevic 1960, fig. 26, 31, 90, 95; Werner 1961, s. 31—33; Vinski 1978, s. 268—269, taf. 14, 1, 2). Подібні прикраси костюма за технологією виготовлення орнаменту О.І. Айбабін та інші дослідники віднесли до варіанта 1 (з кербшнітним різьбленням) (Айбабин 1990, с. 20—22; Айбабин 1999, с. 268; Айбабин, Хайредінова 1996, с. 90; Хайредінова 2002, с. 38).

Численні знахідки фібул цього типу відомі за матеріалами некрополів Херсонеса, Керчі, Подунав'я та Італії (Зубар, Магомедов 1981,

с. 75—76, рис. 5, 1, 2; Айбабин 1990, с. 20—22, рис. 14, 8—13; 15, 1, 4; Gotze 1907, s. 2, 3, 9, 143, abb. 2, 1, 2, 8; Машов 1976, с. 38, рис. 3; Bierbrauer 1975, tav. XXXIX, 8; LII, 1; LXXIII, 3).

Слід зазначити, що малі пальчасті застібки відомі також і серед давньослов'янських старожитностей, що засвідчує зв'язок Середнього Подніпров'я та Дніпровського Лівобережжя з Кримом (Данилевич 1905, с. 411—433; Амброз 1970, с. 74; Корзухина 1996, табл. 59, 80, 107, 108; Гавритухин 1991; Родинкова 2010а, с. 266; Родинкова 2011, с. 253—255; Ахмедов 2014, с. 159—160, рис. 8; рис. 12; Казанський 2014, с. 192—193, рис. 6; Володарець-Урбанович 2015, с. 93—95, рис. 2, 7—8; 8). Фібули варіантів 1 та 2 мають три підваріанти (за Айбабіним). Вони боспорського виробництва другої половини VI—VII ст., виявлені в Подніпров'ї в районі Дніпровських порогів і Канева—Черкас. І.О. Гавритухін висловлює припущення, що це пов'язано з локальним заселенням цього регіону переселенцями з Боспору (Гавритухин 1997, с. 29—30).

Поряд з вище згаданими прикрасами готського костюма в кінці VI — першій половині VII ст. в ювелірному наборі використовували розкішні великі пальчасті фібули, що зараховані Г. Кюном до типу Аквілея, а Ф. Бірбрауером — до типу Удіне-Планіс за місцем знайдення (Kuhn 1965, s. 99, 100, taf. LXIII—LXV; Bierbrauer 1975, s. 89—91). Вчені розглядають історію вивчення фібул цього типу та обґрунтовують виділення наступних серій: Італо-германська серія (близько 490—530-х рр.), пов'язана з королівством остготів в Італії; Балкано-Понтійська серія сформувалась під впливом остготських прототипів; після 530-х рр. розвивається потужний центр виробництва на Боспорі.

У складі музейної колекції є пара рідкісних фібул типу Удіне-Планіс (чи Аквілея), довжиною 19 см. Прикраси відлиті у формі півкруглої голівки з п'ятьма виступами-пальцями, дугоподібної спинки та багатокутної ніжки, яка закінчується виступом-пальцем. Їхню поверхню позолочено, декоровано кербшнітним рельєфним різьбленням у вигляді завитків, трикутників та ромбів, краї — вузьким, гладким рельєфним бордюром. Три виступи на голівці та ніжці нагадують стилізовані морди тварин з витріщеними очима та широкими ніздрями. Бічні краї ніжки та два фігурні пальці на голівці фібули оздоблені маленькими круглими гніздами зі скляними або гранатово-червоними вставками. Важливою ознакою, що вирізняє фібули цього типу, являють декоративні пласкі виступи-

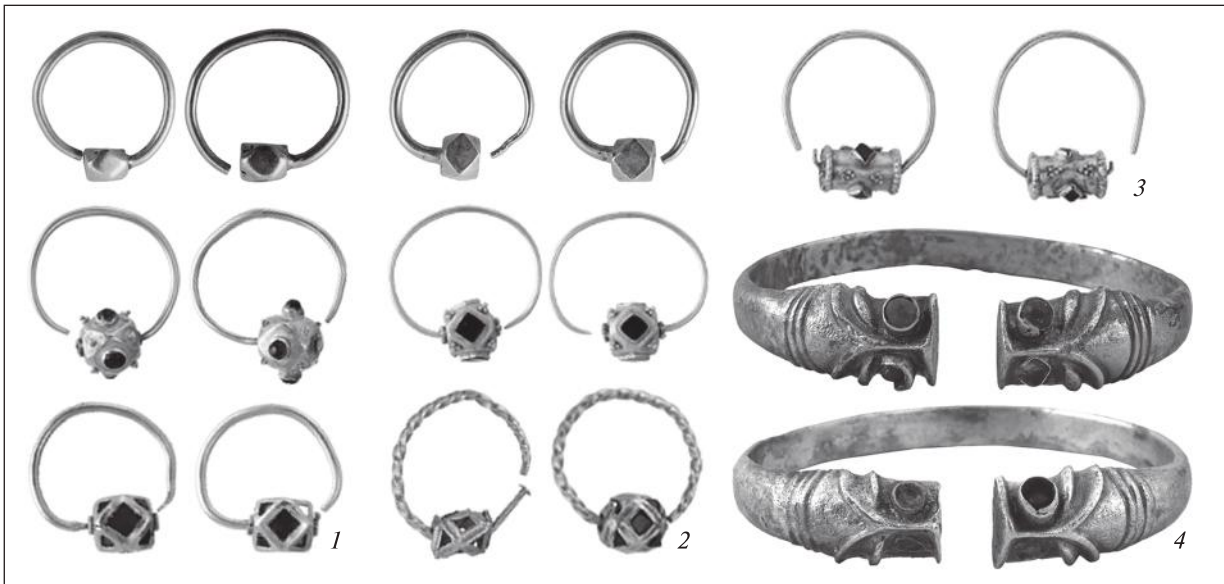


Рис. 6. Серезки і браслети (за класифікацією Е.О. Хайредінової): 1 — варіант 1; 2 — варіант 2; 3 — варіант 3; 4 — з циліндричною намистиною; 5 — тип 2

пи у формі півмісяця, які виступають з боків звуженої частини ніжки з двома круглими наскрізними отворами та двома гніздами з червоними вставками. На зворотному боці обох фібул від голко-пружинного механізму зберігся лише приймач.

Пальчасті фібули типу Аквілея, аналогічні музейним, виявлені в гарнітурах з великими пряжками: у склепах 36, 46, 77, 176, 229 з Лучистого, похованнях 3, 19, у склепах 78, 180 з Керчі (рис. 5). Подібні дорогоцінні застібки жіночого костюма увійшли в моду в Південно-Західному Криму в кінці VI — першій половині VII ст., на Боспорі — тільки в VII ст. (Айбабин 1990, с. 21—22, рис. 15, 5, 6; 16, 1, 3; Хайредінова 2002, с. 37—38, рис. 4).

Завдяки численним археологічним даним А.К. Амброз зробив висновок, що зникнення готських жіночих прикрас святкового костюма, а саме великих рельєфних пряжок та різноманітних фібул в останній чверті VII ст. в усіх регіонах Криму не має підстав пов'язувати з нашествям хозар. Він вважав, що це явище спільне для всієї Європи та пояснюється змінами в моді (Амброз 1968, с. 23).

До складу традиційного святкового костюма кримських готських жінок входять також різнотипні коштовні парні серезки та браслети (рис. 6).

За класифікацією Е.А. Хайредінової, з V ст. на Боспорі та в Південно-Західному Криму найбільш популярними стають однонамистинні серезки четвертого типу (Хайредінова 2002, с. 98—102). Серезки цього типу ма-

ють намистини у формі багатогранника. За технологією виготовлення намистини, її формою та способом кріплення до дужки ці серезки поділяються на три варіанти: в-1 — із відлитим багатогранником на кінці дужки; в-2 — із порожнистим відлитим багатогранником, що нанизаний на кінець дужки; в-3 — із порожнистим ажурним багатогранником, що нанизаний на кінець дужки (Хайредінова 2002, с. 100—105; Айбабин, Хайредінова 2008, с. 31). За спостереженнями Ф. Бірбрауера та І.П. Засецької серезки з багатогранними намистинами з'явилися на початку V ст. в населення римських провінцій на Середньому Дунаї та увійшли в моду осілих народів гунської держави (Bierbrauer 1975, s. 162—167; Засецкая 1994, с. 54).

До складу музейної колекції увійшли шість пар яскравих поліхромних золотих однонамистинних серезок четвертого типу — з підвіскою, у вигляді багатогранника усіх трьох варіантів.

У двох пар серезок варіанта 1 — невеликий поліедр відлитий разом з кільцем, виконаний у формі куба зі скошеними та плоскими гладенькими 11-тю гранями. Розміри виробів: 3,2 × 2,9 см; 3,0 × 3,1 см, та 2,4 × 2,3 см; 2,1 × 2,3 см. У Криму подібні прикраси були в моді з кінця VI до середини VII ст. (Айбабин 1990, с. 58, рис. 2, 60). Місцеві майстри Боспору та Херсонеса виконували їх за дунайськими зразками. Однотипні серезки знаходять в комплекті з великими інкрустованими пряжками та фібулами в некрополях Керчі та Південно-Західного Криму — поховання 1 у склепі 77 з Лучистого.



Рис. 7. Реконструкція готського жіночого костюма за матеріалами з некрополю поблизу с. Лучисте, Крим: поховання 8, склеп 38. Автор реконструкції Е.О. Хайредінова

У третій парі однотипних сережок розмірами $4,0 \times 3,7$ см та $4,2 \times 3,8$ см варіанта 2 трохи більші порожнисті намистини також закріплені на одному кінці дужки. Зроблені у формі кулястого багатогранника з поверхнею щедро орнаментованою маленькими пірамідками дрібної зерні та круглими півсферичними скляними чи гранатово-червоними вставками у високих циліндричних гніздах. Дужки виконано у вигляді кілець з тонкого круглого в перетині дроту з незамкненими кінцями та гладкою поверхнею.

Четверта пара однотипних сережок розмірами $3,9 \times 3,8$ см та $3,8 \times 3,7$ см варіанта 2 має також порожнисті намистини, що закріплені на одному кінці дужки. Вони мають форму кубічного багатогранника. Скошена трикутна поверхня декорована пірамідками дрібної зерні, пласка — ромбоподібними пластинчастими скляними чи гранатовими вставками закріпленими у гніздах з низькими стінками. Дужки виконано у вигляді кілець з тонкого круглого в перетині дроту з незамкненими кінцями та гладкою поверхнею.

У п'ятій парі однотипних сережок розмірами $4,0 \times 3,6$ см та $3,8 \times 3,5$ см варіанта 3 14-гранні

кубічні намистини задля міцності заповнені пастою масою, кожна виконана з декількох відтиснутих із золотої тонкої фольги та спаяних ажурних секцій. Ромбічні та трикутні грані інкрустовані скляними або гранатовими пластинчастими червоними вставками у вирізаних отворах-гніздах. Дужки виконано у вигляді кілець з тонкого круглого у перетині дроту з незамкненими кінцями та гладкою поверхнею.

Шоста пара однотипних сережок з 14-гранними порожнистими кубічними намистинами також належить до варіанта 3. Вони мають розмір $4,1 \times 3,6$ см та $4,0 \times 3,5$ см. В одній сережці ажурна намистина переміщена з кінця дужки тому, що дуже пошкоджена — пом'ята та сплюснена, усі пластинчасті вставки та пастова маса втрачені. У намистині другої сережки пастовий наповнювач також не зберігся, але втрачено лише декілька пластинчастих вставок. Обидві дужки сережок виконані у вигляді кілець з перекрученого дроту.

У музеї зберігається ще одна цікава (сьома) пара золотих сережок розміром $3,9 \times 3,6$ см та $4,0 \times 3,7$ см з підвіскою у вигляді порожнистого циліндрика на кінці дужки, оздобленого трикутниками дрібної зерні та напаяними ромбоподібними гніздами з пластинчастими вставками зеленого скла. Циліндрики з обох торців запаняні круглими гладкими пластинами з маленькими круглими отворами в центрі, крізь які вони були нанизані на кінці дужок. Краї цих пластинок в місцях з'єднання з циліндриками облямовані декоративними поясками дрібної зерні. Дужки виконані у вигляді кілець з тонкого круглого в перетині дроту з незамкненими кінцями та гладкою поверхнею. Сережки з циліндричними намистинами поміж ранньосередньовічних знахідок германського кола поки що не відомі, за винятком музейної пари. Подібні сережки значно збагачують наші знання про різноманітність прикрас цього типу та репрезентують новий варіант однонамистинних сережок.

Сережки з напускним багатогранником виникли у Подунав'ї разом із відлитими сережками (Амброз 1994, с. 41; Bierbrauer 1975, s. 162—164). На думку Ф. Бірбрауера, сережки з ажурним, інкрустованим багатогранником характерні для багатих варварських могил V—VI ст. з Подунав'я та Італії (Bierbrauer 1975, s. 164—165, 244—248). На думку Е.А. Хайредінової та О.І. Айбабіна подібні сережки були не дуже поширені в Криму (Хайредінова 2002, с. 9—10; Айбабин, Хайредінова 2008, 31, рис. 13, 14, 16, 21). Аналогічні сережки виявлені тільки в могилі з Сохарної Голови-

ки — Південно-Західний Крим, в могилі другої половини VI ст. з Керчі, що зберігаються в колекції І. Діргардта (Damm 1988, s. 123, abb. 69, kat. nr. 31). У похованні 8 склепу 38 з Лучистого першої чверті VII ст. біля черепа виявлено дві сережки варіанта 2, що розміщені одна під другою. Очевидно, в цьому випадку вони слугували прикрасами зачіски чи головного убору похованої готської жінки. В похованні 8 зі склепу 38, у склепах 10 та 102 з Лучистого другої половини VII ст. було виявлено три пари однамистинних сережок також тільки варіанта 2 (рис. 7).

Складовою частиною готського жіночого костюма за часів раннього середньовіччя на Таврійському півострові слугували прості парні однотипні в основному бронзові браслети. За формою та декором ці наручні прикраси були поширені на Боспорі та у Південно-Західному Криму. За класифікацією Е.А. Хайрединої вони представлені двома типами (Хайрединова 2002, с. 43—44, рис. 7; 9).

Парні браслети (2 шт.) з музейної колекції розмірами 6,8 × 5,9 см та 6,7 × 5,8 см за певними ознаками ближчі до браслетів типу 2, хоча й більш презентабельні. Вони відлиті з плаского срібного дроту з незамкненими потовщеними та розширеними сегментоподібними в перетині декорованими кінцями. Зовнішня сторона опукла, внутрішня — пласка. Монолітні кінці оформлені у вигляді рельєфних зооморфних голівок з напаяними круглими циліндричними гніздами із зеленими пастовими чи скляними вставками, що імітують очі (в деяких гніздах паста втрачена). Ший тварин підкреслені трьо-

ма різьбленими рельєфними лініями. Подібні наручні прикраси прямих аналогій не мають, однак браслети з орнаментованими кінцями поширилися в Криму від другої половини V ст. з Подунав'я та Італії, де на них була мода в гепідів, аламанів та остготів. (Csallany 1961, s. 217, taf. CXCV, 2. CXCVI, 8; Bierbrauer 1975, tav. LXXXIV, 2, 3; Эрдели 1982, с. 67, рис. 3, 4; Stadler 1988, s. 326, 345, taf. 52; Kiss 1994, p. 168—169, cat. n. 6; Quast 1997, s. 183, 185, abb. 190, 193; Giesler 1997, s. 210, 212, abb. 213, 217). Кримські готські жінки носили їх до кінця VII ст. (Хайрединова 2000, с. 103—104; Айбабин, Хайрединова 2008, 51—65).

Однотипні вироби виявлені в поховальному інвентарі некрополів Південно-Західного Криму, зокрема у похованнях 3 та 8 зі склепу 102, похованні 7 зі склепу 232, похованні 1 зі склепу 75 в Лучистому, похованні 8 з Сахарної Головки.

На завершення варто зазначити, що запропоновані золоті та срібні ювелірні прикраси готського жіночого костюма з музейної колекції періоду раннього середньовіччя мають численні аналогії в поховальних комплексах некрополів південного берега, Південно-Західного Криму та Керчі. З другої половини VI — початку VII ст. у Херсонесі та на Боспорі функціонували художньо-ремісничі центри, які задовольняли попит на популярні у готського населення Криму ювелірні елементи святкового жіночого костюма, а саме коштовні різноманітні пряжки, фібули та різноманітні особисті прикраси. Вони були виповнені з великою майстерністю руками візантійських майстрів переважно за дунайськими зразками.

Айбабин А.И. Хронология могильников Крыма позднеантичного и раннесредневекового времени // МАИЭТ. — Симферополь, 1990. — Вып. I. — С. 3—86.

Айбабин А.И. Могильники VIII — начала X вв. // МАИЭТ. — Симферополь, 1993. — Вып. III. — С. 121—136.

Айбабин А.И. Этническая история ранневизантийского Крыма. — Симферополь, 1999.

Айбабин А.И. Степь и Юго-Западный Крым // Крым, Северо-Восточное Причерноморье и Закавказье в эпоху средневековья. — М., 2003.

Айбабин А.И., Хайрединова Э.А. Новый комплекс с пальчатými фибулами с некрополя у с. Лучистое // МАИЭТ. — Вып. V. — Симферополь, 1996. — С. 85—93.

Айбабин А.И., Хайрединова Э.А. Проблемы хронологии и типология инвентаря // Могильник у села Лучистое. — Симферополь; Керчь, 2008. — Т. I. — С. 19—31.

Амброз А.К. Фибулы юга Европейской части СССР II—IV вв. н. э. // САИ. — М., 1966. — Вып. Д1—30. — С. 80—91.

Амброз А.К. Дунайские элементы в раннесредневековой культуре Крыма (VI—VII вв.) // КСИА. — 1968. — Вып. 113. — С. 1—30.

Амброз А.К. Южные художественные связи населения Верхнего Поднепровья в VI в. // Древние славяне и их соседи. — М., 1970. — С. 74. — (МИА. — 176).

Амброз А.К. Проблемы раннесредневековой хронологии Восточной Европы. Ч. I. // СА. — 1971. — № 2. — С. 96—123.

Амброз А.К. Хронология раннесредневековых древностей Восточной Европы V—IX ст. — Докт. дисс.: — М., 1974. — ИА АН СССР. — С. 178—240.

- Амброз А.К. Основы периодизации южнокрымских могильников типа Суук-Су // Древности славян и Руси. — М., 1988. — С. 5—12.
- Амброз А.К. Юго-Западный Крым. Могильники IV—VII вв. // МАИЭТ. — Симферополь, 1994/1995. — Вып. IV.
- Ахмедов Р.И. Некоторые индикаторы культурных взаимодействий в древностях рязано-окских финнов второй половины V — начала VI в. // Проблемы взаимодействия населения Восточной Европы в эпоху Великого переселения народов. М., 2014. — С. 159—160 (PCM. — 15).
- Банк А.В. Византийское искусство в собраниях Советского Союза. — М.; Л., 1966.
- Веймарн Е.В., Амброз А.К. Большая пряжка из скалистинского могильника (склеп 288) // СА. — 1980. — № 3. — С. 247—262).
- Володарец-Урбанович Я.В. Фібули V — першої половини VIII ст. з Полтавщини (знахідки від початку 2000-х років) // Археологія. — 2015. — № 3. — С. 87—106.
- Гавритухин И.О. Боспор и Поднепровье в VI—VII вв. (к изучению северепонтийских ювелирных школ) // Междунар. конф. Византия и Крым. — Симферополь, 1997. — С. 1—39.
- Данилевич В.Е. Раскопки курганов около с. Будь и х. Берёзовки Ахтырского уезда Харьковской губернии // Труды XII АС. — М., 1905. — Т. 1. — С. 411—433.
- Зубар В.М., Магомедов В.В. Нові дослідження середньовічних поховань Херсонеса // Археологія. — К., 1981. — Вип. 36. — С. 71—77.
- Засецкая И.П. Культура кочевников южнорусских степей в гуннскую эпоху (конец IV—V). — СПб, 1994.
- Казанский М.М. Славяне и дунайские германцы в VI веке: свидетельства письменных источников и некоторые археологические данные // Штрихи к портретам минувших эпох. Археология, история, этнография. — Зимовники, 2014. — Кн. (MMXIV). — С. 156—193.
- Комар А.В. Перещепинский комплекс в контексте основных проблем истории и культуры кочевников Восточной Европы VII — нач. VIII в. // Степи Европы в эпоху средневековья. Труды по археологии. — Донецк, 2006. — Т. 5.
- Корзухина Г.Ф. Клады и случайные находки вещей круга «древности антов» в среднем Поднепровье. Каталог памятников // МАИЭТ. — Симферополь, 1996. — V — С. 352—435.
- Кропоткин В.В. Из истории средневекового Крыма // СА. — 1958. — XXVIII. — С. 198—218.
- Мацулевич Л.А. К вопросу о стадильности в готских надстроечных явлениях // ИГАИМК. — М.; Л., 1933. — XLV. — С. 44—49.
- Машов с. Раннесредневековни фибулы от Августа при с. Херльц, Врачански окръг // Археология. — 1976. — № 1. — С. 1—51.
- Прокопий Кесарийский. О постройках // ВДИ. — 1939. — № 4. — С. 203—283.
- Пудовин В.К. Датировка нижнего слоя могильника Суук-Су (550—650 гг.) // СА. — 1961. — № 1. — С. 177—185.
- Репников Н.И. Некоторые могильники крымских готв. Ч. 1. // ИАК. — Одесса, 1906. — Вып. 19. — С. 1—80.
- Репников Н.И. Некоторые могильники крымских готв. Ч. 2. // ЗООИД. — Одесса, 1907. — XXVII.
- Родинкова В.Е. Пальчатые фибулы из Южного Побужья // Актуальные проблемы Восточной Европы I тысячелетия н. э. Проблемы и материалы. — М., 2010а. — С. 261—276 (PCM. — 13).
- Родинкова В.Е. Женский костюм днепровских племён в эпоху Великого переселения народов: современное состояние исследований // Новые исследования по археологии стран СНГ и Балтии. — М., 2011. — С. 239—265.
- Хайрединова Э.А. Женский костюм варваров Юго-Западного Крыма в V — первой половине VI вв. // МАИЭТ. — К., 2002. — Вып. 9. — С. 53—118.
- Хайрединова Э.А. Женский костюм с большими пряжками с христианской символикой из Юго-Западного Крыма // ХСб. — Севастополь, 1999. — Вып. X. — С. 334—348.
- Хайрединова Э.А. Женский костюм с южнокрымскими орлиноголовыми пряжками // МАИЭТ. — Симферополь, 2000. — Вып. VII. — С. 91—133.
- Хайрединова Э.А. Женский костюм варваров Юго-Западного Крыма в VI—VII вв. (по материалам могильника у с. Лучистое) // Алушта и алуштинский регион с древних времён до наших дней. — К., 2002. — С. 34—47.
- Хайрединова Э.А. Раннесредневековые кресты из Юго-Западного Крыма // МАИЭТ. — Симферополь, 2007. — Вып. XIII. — С. 151—182.
- Шаблавина Е.А. Шаблоны для литья орлиноголовых пряжек из южнокрымских могильников // Археологический сборник ГЭ. — СПб, 2005, — № 37. — С. 109—115.
- Шукин М.Б. Готский путь (готы, Рим и черняховская культура) // СПб, 2005. — С. 110—153.
- Эрдели И. Новый могильник V в. в Кестхей-Фенекпуста // Древности эпохи великого переселения народов V—VIII веков. — М., 1982. — С. 64—69.
- Alfieri N.A., Arias P.E., Montanari G.B., Degani M. Ori e argenti dell'Emilia antika. — Bologna, 1958.
- Arbman H. Stildrag folkvandringstidens Konst. Fornvannen, t. 40. — Stockholm, 1945.

- Bierbrauer V.* Die Ostgotischen Grab und Schatzfunde in Italien // Bibliotheca degli «Studi Medievali». — Spoleto, 1975. — VII. — P. 23—39.
- Csallany D.* Archaologische Denkmaler der Gepiden im Mitteldonaubecken (454—568 n.Z.) // *Archeologica Hungaricae*. — Budapest, 1961. — № 166. — S. 217—333.
- Damm I.* Goldschmiedearbeiten der Volkerwanderungszeit aus dem Nordlichen Schwarzmeergebiet. Katalog der Sammlung Diergardt 2 // *Kolner Jahrbuch für Vor- und Frühgeschichte*. — Berlin, 1988. — Band 21. — S. 98—126.
- Gotze A.* Gotische Schnallen. — Berlin, 1907.
- Giesler U.* Volker am Hochrhein. Das Basier Land im frühen Mittelalter // *Die Alamannen*. — Stuttgart, 1997. — S. 209—218.
- Kiss A.* Archeologia degli Ostrogoti in Pannonia (456—473) // *I Goti*. — Milano, 1994. — P. 164—169.
- Kovacevic J.* Varvarska kolonizacija juznoslovenskih oblasti. — Novi Sad, 1960.
- Kuhn H.* Die Germanischen Bugelfibeln der Volkerwanderungszeit in der Rheinprovinz // *Akademische Druk*. — u, Verlagsanstalt, Graz/Austria, 1965. — T. I. — S. 90—100.
- Quast D.* Vom Einzelgrab zum Friedhof. Beginn der Reihengraberzitate im 5. Jahrhundert // *Die Alamannen*. — Stuttgart, 1997. — S. 171—190.
- Radulescu A., Lungu V.* Le christianisme en Scythie Mineure a la lumiere des dernieres decouvertes archeologiques // *Actes du XIe congres international de l'archeologie chretienne*. — Rome, 1989. — Vol. II. — P. 2583—2584.
- Ross M.C.* Catalog of the Bizantine and Early Mediaeval Antiquities in the Dumbarton Oaks Collection. — Washington, 1965.
- Salin B.* Die altgermanische Tierornamentik. — Stockholm, 1904.
- Stadler P.* Ostgermanische Gräber // *Germanen, Hunnen und Avaren. Schätze der Volkerwanderungszeit*. — Nürnberg, 1988.
- Vinski Z.* Archaologische Spuren ostgotischer Anwesenheit im heutigen Bereich Jugoslawiens // *Problemi seobe naroda u Karpatskoj kotlini*. — Novi Sad, 1978. — S. 244—269.
- Werner J.* Katalog der Sammlung Diergardt. Bd. 1, Die Fibeln. — Berlin, 1961.
- Zasetskaya I.P.* On the Chronology of Eagle-Head Buckles from the Necropolis of Bosphorus and South-Crimean Burial-grounds of the Early Medieval Period (6th—early 7th centuries AD) // *Ancient Civilizations from Scythia to Siberia*. — Laiden, 2004. — Vol. 10. — P. 77—138.

Надійшла 15.03.2016

B.M. Хардаев

УКРАШЕНИЯ ГОТСКОГО ЖЕНСКОГО КОСТЮМА VI—VII вв. (неизвестные артефакты)

Описываемые в статье археологические материалы из женских захоронений VI—VII вв. свидетельствуют о том, что в период раннего средневековья среди германского населения Таврии на южном побережье, в Юго-Западном Крыму, а также в Керчи получил распространение характерный для готов женский праздничный наряд. Конкретными данными об одежде крымских готов этого периода, как письменные, так и иконографические источники не располагают. Изучение костюма возможно только по археологическим находкам. Музейная коллекция украшений готского женского костюма из состава погребального инвентаря крымских некрополей включает парные серебряные позолоченные двуштитковые и пальчатые малые и большие фибулы, разнотипные серебряные массивные поясные пряжки, а также серию золотых однобусинных серёжек, нательных крестиков и серебряных браслетов. Эти декоративные детали одежды могут служить хронологическими индикаторами для определения датировки могил и погребального инвентаря. Классификация изделий, разработанная в многочисленных научных публикациях, использована автором статьи для их типологизации.

V.M. Khardayev

JEWELRY OF THE 6TH — 7TH CENTURIES GOTHIC WOMEN'S COSTUME (Unknown Artifacts)

Archaeological materials described in the article from the 6th and 7th centuries burials of women indicate that a peculiar for the Goths festive women's dress was spread among the Germanic population of Tauria on the south coast, in the South-Western Crimea, as well as in Kerch in the Early Middle Age. Neither written, nor iconographic sources do not offer any concrete data on the Crimean Goths' clothes of this period. It is possible to study their dress only after archaeological finds. The Museum's collection of jewelry ornaments for the Gothic women's dress, which were part of the funeral equipment in the Crimean necropoleis, contains pair silver gilt bow and radiate brooches of small and large sizes, huge silver belt buckles of different types, and also a series of gold hoop earrings with a polyhedron-shaped bead, gold pectoral crosses and silver bracelets. These decorative accessories can serve as chronological indicators for dating the graves and funeral objects. To define the types of jewelry ornaments the author uses the classification of items, which had been already developed in numerous scientific publications.