

УДК 711

Асистент **Климко З.В.**Кафедра дизайну архітектурного середовища
Національний університет «Львівська політехніка»

**ВПЛИВ І РОЗВИТОК АРХІТЕКТУРНО-СЦЕНОГРАФІЧНИХ ІДЕЙ
ВСЕСВІТНЬО ВІДОМОГО СЦЕНОГРАФА Є.М.ЛИСИКА
В НАВЧАЛЬНОМУ, ПОШУКОВОМУ, ЕКСПЕРИМЕНТАЛЬНОМУ
І ПРИКЛАДНОМУ ПРОЕКТУВАННІ ТЕАТРАЛЬНОЇ І КУЛЬТУРНО-
ПРОСВІТНИЦЬКОЇ АРХІТЕКТУРИ У ЛЬВОВІ (НАПРИКІНЦІ ХХ,
ПОЧАТКУ ХХІ СТОЛІТТЯ)**

Анотація. У статті висвітлені результати впливу і розвитку архітектурно-сценографічних ідей Є.М.Лисика в експериментальному і прикладному проектуванні в галузі театральної, культурно-просвітницької архітектури у Львові на початку ХХІ століття на прикладі діяльності кафедри ДАС ІАРХ НУ «Львівська політехніка».

Ключові слова: архітектурно-сценографічні ідеї в навчальному, пошуковому, експериментальному і прикладному проектуванні.

Постановка проблеми та аналіз останніх наукових досліджень і публікацій.

Наприкінці ХХ – початку ХХІ століття у Львові реалізовувалося усе, що було спрогнозовано в галузі театральної архітектури та її розвитку в наукових працях В.Проскуракова, В.Куцевича, Р.Кубая, Б.Гоя, Д.Яреми, І.Копиляка, О.Сінкевич, І.Гуменник та інших, [1], [2], [3], [4], [5], [6] Реалізувалося усе, що було запроєктовано заздалегідь наперед, як в напрямку традиційних архітектурно-просторових рішень, серед яких пропонувалися ідеї театрів на аналогових засадах їх історичних прототипів чи в результаті перепрестосування, або ж нових рішень, але з традиційною сценографією. І серед них різноманітні українські та міські холи, українські доми; ландшафтні театри, театри в товариствах, центрах, театри-лабораторії і студії, театри національних товариств; також як і модерні типи українських театральних об'єктів у всіх можливих напрямках. Поточного, новаторського, історичного, традиційно-пошукового, міжкультурного авангарду. Серед яких – аранжування любого середовища для побудови театрального простору; театри мобільного ландшафту; пересувні, мобільні, збірні-розбірні, мандрівні; театри гастрольні, студійні, театри-музеї, театри-виставки; духовно-релігійні театри, телешоу

театри, віртуальні театри; тотальні та моментальні театри.

Це що стосується класичних архітектурно-театральних наукових досліджень, проектування і реалізацій.

Разом з тим завдяки спеціальним науковим розвідкам В.Проскуракова, Д.Яреми, Р.Кубая, С.Абрамкіна, З.Климко, [7], [8], [9], [10], [11] архітектурно-сценографічних ідей українського і світового театрів в архітектурну театральну-видовищну і культурно-просвітницьку національну парадигму було запропоновано закласти синтетичні архітектурно-сценографічні підвалини, просторових, середовищних, дійових, культурно-естетичних засад побудови українського театру майбутнього.

Ці наукові розвідки, а головне розвідки архітектурно-сценографічних ідей геніального сценографа Є.М.Лисика знайшли відображення у проектуванні усіх можливих рангів і реалізаціях кафедри ДАС, під керівництвом професора В.Проскуракова.

Виклад основного матеріалу дослідження. Усі наукові дослідження впродовж останніх 20 років у Львові архітектурно-сценографічних аспектів творчої спадщини всесвітньо відомого театального художника Є.М.Лисика професором В.Проскураковим, до яких в ХХІ столітті долучилися вчені Д.Ярема і З.Климко дозволило виявити архітектурні засоби і заходи у його сценографічній творчості головними з яких є наступні:

Перше. Архітектурні метафори на завісах, палетах, кулісах;

Друге. Архітектурні засоби гармонізації синкретизації середовища вистав;

Третє. Використання архітектурних стилів епох в час яких були створені вистави.;

Четверте. Розвиток архітектурних цитат;

П'яте. Творення нових архітектурних типів, місць, середовищ, просторів, будівель для театально-видовищної діяльності.

Все назване вище архітектурно-сценографічне формотворення Маестро було апробовано в двох умовно скерованих проектних напрямках:

Перший, це навчальне, пошукове, експериментальне проектування і Другий – прикладне проектування.

До найкращих прикладів навчального, пошукового, експериментального проектування можна віднести проекти «Дому Лисика» і будівель для накопичення, зберігання, реставрації, і експонування сценографічних творів.

Проекти «Дому Лисика» – будівлі призначення яких зберігання і демонстрація творів Є.М.Лисика систематично почали створюватися

львівською архітектурною школою одразу після смерті відомого митця на початку 90-их років XX століття.

За темою проекту того часу було розроблено декілька пропозицій. Найкращими виявилися ті, що стали основою майбутнього проектування. У всіх пропозиціях знайшли місце особливі технічні і технологічні рішення, різноманітність можливостей, діяльності, пошук, обґрунтування специфічних параметрів. Адже поки що не було у вітчизняній практиці проектування громадських споруд-аналогів, які могли б відповідати всім сучасним умовам. Труднощами у процесах проектування виявилось втілення в образ споруди, в її архітектуру саме образу і душі людини, для пам'яті якої ця споруда проектувалася і життя якої мала б символізувати. Якщо, вирішуючи технічні питання, автори змогли і скористалися досвідом діячів і спеціалістів театру всіх можливих напрямів, то образ і архітектура в кожній пропозиції стали тим особистим у авторів, що сформувалось через пізнання Лисика в його виставах, мистецьких творах в спілкуванні з людьми, які знали і працювали разом з ним.

В одному варіанті споруда Дому Лисика (архітектор В.Романюк) бачилась авторові кометою, що впала посеред Львова. Комета – це символ яскраво- творчого життя Є. Лисика, життя динамічного і в той же час, у космічних вимірах, дуже короткого. Комета, залишивши за собою шлейф, ніби нашттовхнулась на орган – символ гармонії, змінила свій напрям руху і, описавши скорочену траєкторію, перетворилась у величезне яйце-райце – символ нескінченності Всесвіту, творчості, духу, віри (Рис. 1).

Ці образи-символи є також головними елементами архітектурно-планувального і конструктивного рішення споруди. Шлейф комети – це дах, який накриває всю споруду, орган – це і орган, і колосальна конструкція-касета, специфічна сценічна коробка для демонстрації горизонтів і сценічних картин, що зберігаються у трюмі- запаснику, конструкція, що може виконувати функцію сцени, екрана, системи комунікацій.

Велетенське яйце – це простір, в котрому розміщені головний зал, галереї, ложі, балкони, простір, який можна трансформувати під будь-який вид творчої діяльності.

У другому варіанті Дім Лисика розроблений автором, а це архітектор С.Шкілер, як споруда, подібна і до величного Шекспірівського театру, і до пасажу-подвір'я, перекритого скляним ліхтарем. Балкони, подвір'я-партеру і дах об'єднані прозорим тунелем, в якому знайшлося місце і для сцени, і для механізмів, що допомагають експонувати будь-який твір Лисика. По периметру головного простору автор запроектував цілу систему різноманітних

залів, призначення яких задовольнити умови експозиції будь-якого твору, пов'язаного з мистецтвом театру (Рис 2).

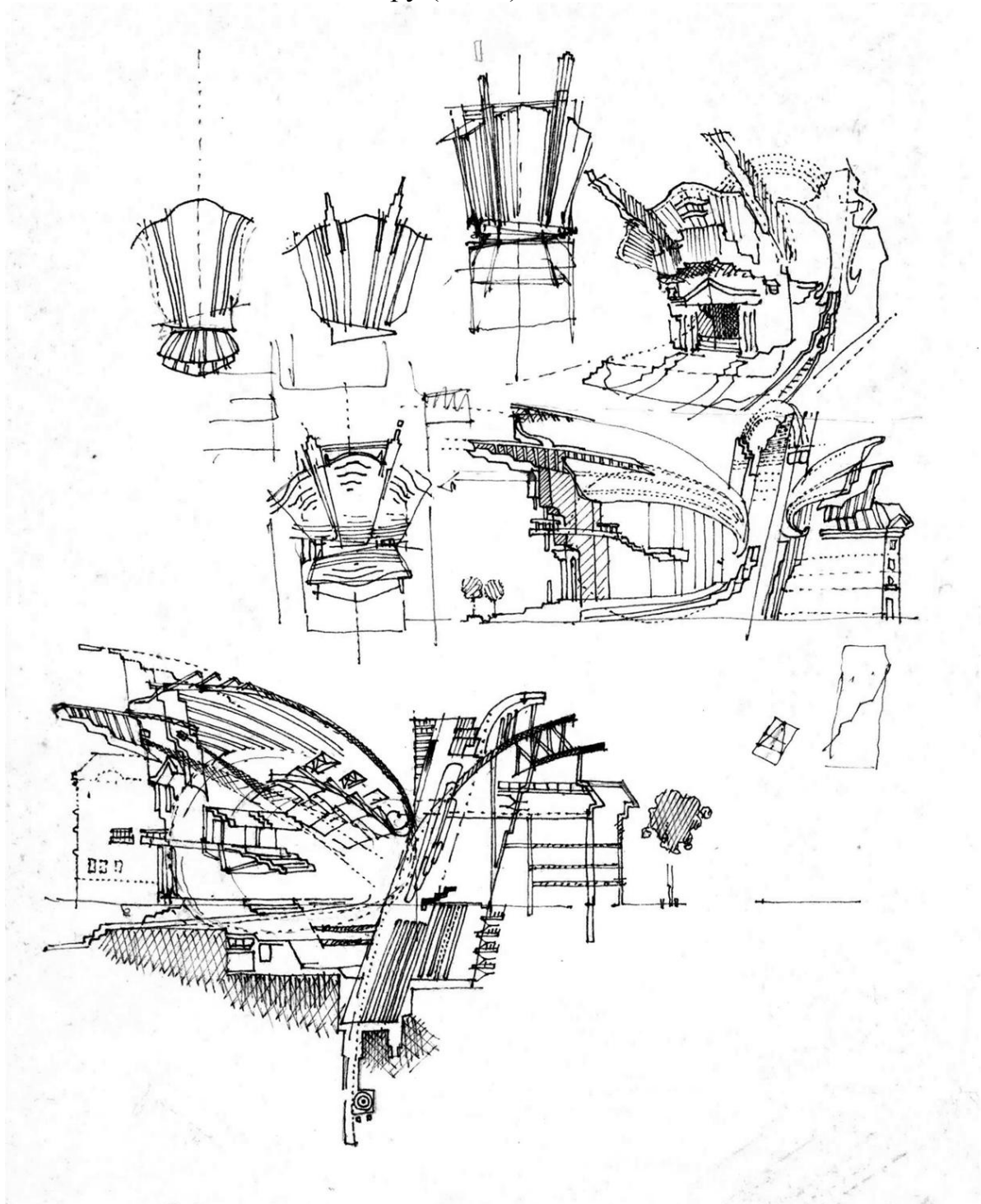


Рис. 1 Ескіз ідеї проекту будівлі-комети центру мистецтв «Дім Є.Лисика» у Львові. Автори проф. В.Проскураков і В. Романюк

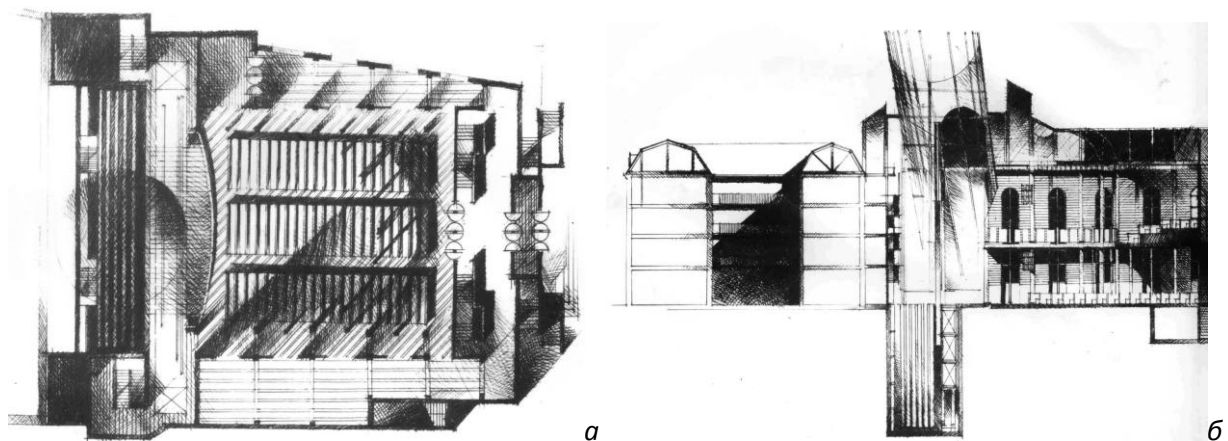


Рис. 2 Проект центру мистецтв «Дім Є.Лисика у Львові» Арх. В.Проскураков і С.Шкілер:
а – план першого поверху; б – розріз

Ще в одному варіанті (архітектор М.Дмитришин) Дім Лисика вирішений у простих супрематичних об'ємах і деталях. Головний експозиційний простір-сфера вкомпонувана у величезний куб, що розрізаний по діагоналі комунікацією – пандусом. Ця ідея експозиційного простору у вигляді кулі повстала з бажання реалізувати одну з мрій майстра – подивитись як виглядають театральні завіси, картини у, і на сферичних об'ємах (Рис. 3), [12].

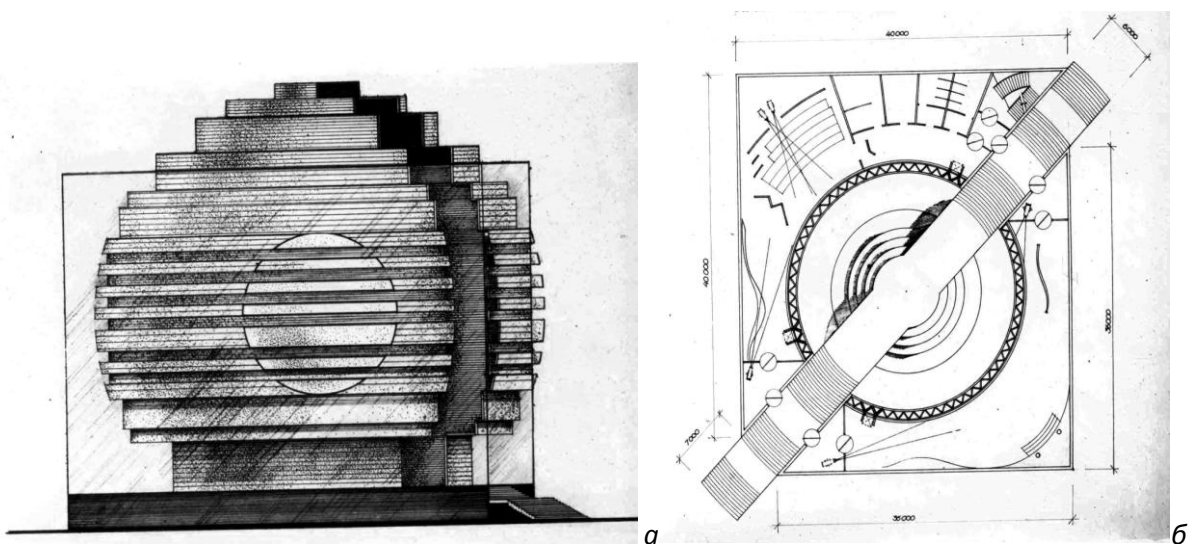


Рис. 3 Ескіз проекту «Дім Лисика». Автори проф. В.Проскураков і М.Дмитришин:
а – ескіз фасаду; б — ескіз плану

Декілька наступних оригінальних проектів Дому Лисика були спроектовані наприкінці ХХ століття студентами Інституту Архітектури Національного університету «Львівська політехніка» Мирославом Горинем,

Олегом Бончуком, Владиславом Мاستикашем, [13]. На те, що знову ціла група студентів-«політехніків» зацікавилася творчістю Є.Лисика, вплинула виставка творів Майстра, експозиція якої була відкрита у новому Палаці Мистецтв. Першим кроком до ознайомлення із спадщиною Майстра стала участь цих студентів у підготовці експонатів і їх монтажі на цій виставці.

За задумом Мирослава Гориня, Дім Лисика повинен розташовуватися в кварталі, що межує з вулицями В.Чорновола, Зернової, Куліша, Вагової, Саме там на «Малярці»¹, працював майже все життя Євген Лисик і створив переважну більшість своїх геніальних робіт. Цей проект автор бачить як синкретичний комплекс нових і старих будинків, об'єднаних і новою, і внутрішнім кортярдом у глибині кварталу. Нові будинки - призначення яких зберігати й бути місцем експонування робіт Лисика – разом із «Маляркою» (вона чекає реконструкції) сформували головну фасадну частину комплексу по пул. Куліша і Ваговій. Головний вхід з вул. Вагової автор вирішив таким чином, щоб створювався візуальний зв'язок між комплексом Дому й спорудою Львівського театру опери і балету. Таку комунікацію мала підтримати і стилістика архітектурного вирішення нових будинків, в якій проглядаються мотиви архітектурних оздоб Опері, осмислені й інтерпретовані автором. Проект передбачав тотальну перебудову готелю «Львів» і частково житлового будинку, що виходить фасадом на вул. Зернову.

Олег Бончук продовжував тему Дому Лисика на пл. Низький замок, між театром ім. М. Заньковецької і філією Національного музею. За ідеєю О.Бончука об'ємно-просторова композиція Дому утворюється «скляним» напівпрозорим у вечірній та нічний час кристалом-каркасом, зеркала-фасади якого вдень ніби перетворюються на продовження усього пейзажу міського середовища давнього історичного куточка міста. Зала – у формі яйця, немов вмонтованого, вплавленого в цей напівпрозорий кристал-каркас. Оболонка – шкаралупа зали – це статична демонстраційна площина для робіт Лисика, розписана за зразком Великодніх писанок і ззовні, й зсередини. А внутрішній простір під оболонкою – це велична зала із місцями для глядачів. Крізь залу у відповідному музичному супроводі «пропливають», найкращі палети Євгена Лисика в оригінальному виконанні та вимірах. Композиційні простори першого поверху автор планує і для виставок усіх інших львівських художників, для мистецьких вернісажів, ярмарків-продажів, мистецько-культурних інсталяцій. Підземні рівні споруди автор пропонував надати під археологічні експозиції, головними експонатами яких повинні виступити конструкції замку, що був

¹ Художні майстерні Львівського театру опери і балету

збудований колись тут, на місці площі (Рис. 4).

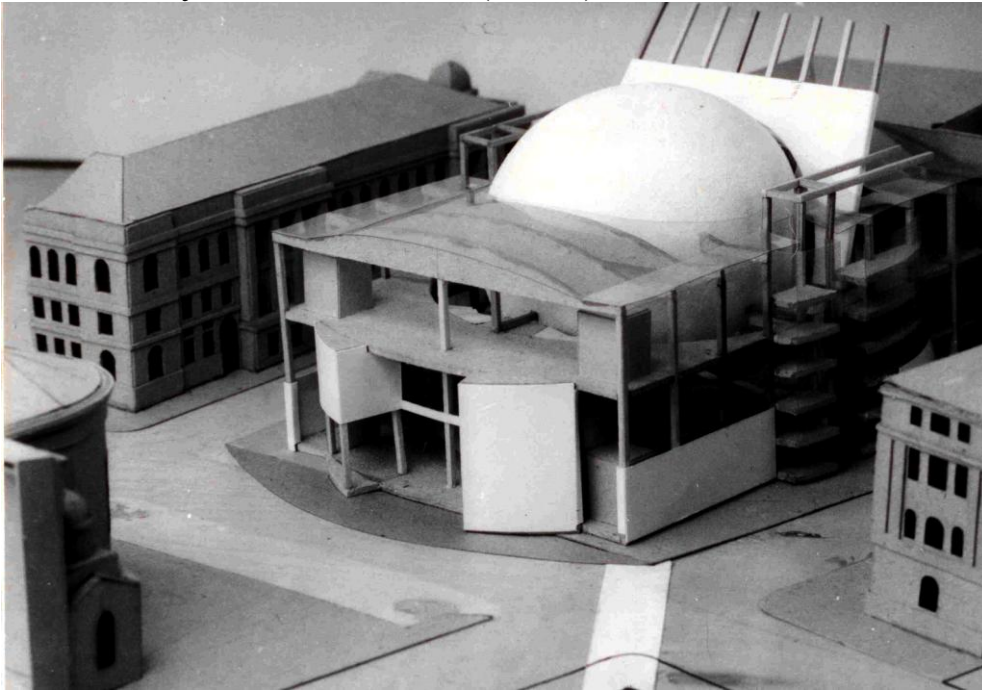


Рис. 4 Фото з макету центру мистецтв ім. Є.Лисика у Львові. Автори проф. В.Проскураков і О.Бончук

І нарешті, пропозиції та пошуки Владислава Мастикаша. Якщо в попередніх варіантах автори вирішували Дім Лисика, так би мовити локально – на площі, в кварталі, то цей останній проект мав за мету й нову містобудівельну організацію простору: починаючи від проспекту Свободи й далі, між вулицями В. Чорновола й Б. Хмельницького – до й поза залізничну колію Львів – Київ.

Сам Дім – це комплекс будівель, що мали б височіти навпроти Оперного театру, через вул.Городоцьку, пов'язані між собою підземними комунікаціями та приміщеннями. Ця частина Дому силуетом нагадує Оперу, але не заступає повністю її тильного фасаду і формує флангуючими будинками ансамбль Городоцької. Тут вони нагадують силует фасадів театру ім. М. Заньковецької. Це рішення дозволило б розмістити в комплексі не тільки приміщення й простори для збереження спадщини Є. Лисика, а й витворити другу, нову й модернішу сцену опери, а також приміщення для художніх робіт, для декорацій, репетиційних зал, інших служб, що «розкидані» зараз по місту. А для потреб самого міста з'явилися б приміщення для мистецьких галерей, офісів, комунікацій, бізнесу. І ще одна важлива деталь: зведення такої споруди саме на цій території міста допомогло б створити ансамбль у межах вулиць В.Чорновола й Б. Хмельницького за естетичними, архітектурними й мистецькими якостями ніяк не меншими, аніж історично сформований

проспект Свободи.

У прикладному проектуванні архітектурно-сценографічні ідеї Є.М.Лисика використовувалися викладачами і студентами кафедри ДАС при створенні відпочинкових центрів: театрів-студій; літніх, відкритих сезонних, стаціонарних театрів; пересувних, збірно-розбірних, мобільних споруд; телестудій і телетеатрів; театрів в будівлях національних товариств тощо.

Але найкращі ідеї Лисика були реалізовані в проектах-будівлях Ландшафтно-фольклорного театру в Музеї народної архітектури і побуту у Львові, Телешоу-театрі у павільоні Львівського телебачення і театрі Гаудеамус.

Проект ландшафтно-фольклорного театру, що був збудований 1989 року створив професор В.Проскуряков при участі архітекторів І.Щербакова і П.Гаврилова та студентів В.Хижняка і І.Кузьмака, [14]. За проектом кількість місць амфітеатру дорівнювала близько двох тисяч. Та під час будівництва амфітеатр був збільшений до 3500 місць. Композиція просторового рішення сцени мала тридільну схему. Головна сцена разом із авансценою в плані мала вигляд трапеції ширина якої на червоній лінії складала 30 метрів, а глибина в напрямку ар'єрсцени 12 метрів. За головною сценою планшет-подіум якої був виконаний з дерев'яного бруса, ар'єрсцена мала вигляд звичайної галявини для хороводів, давньоукраїнських ігор тощо. Гримерні, костюмерні, допоміжні і технічні приміщення за проектом були приховані в «зелених» кишенях з живоплоту справа і зліва від головної осі, що давало можливість інтегрувати саму сцену із насадженнями, що утворили ландшафт музейного парку в зоні каньйону в якому проектувався, а потім будувався театр. Як показав час, авторам вдалось органічно ввести ландшафт музею у просторову конструкцію сцени і навіть сформувати деякі її елементи – високі ялиці справа і зліва від сцени створили для неї зелений портал; а куліси і кишені сцени формували різноманітні кущі і дерева.

Та не це було головним при виборі ідеї й концепції при проектуванні й будівництві театру.

Основою проектів стало використання регіональних культурних традицій, синтез сцени, амфітеатру з пейзажем музею, з його живим ландшафтним силуетом. В проекті від самого початку було здійснено спробу створити органічний ансамбль архітектури театру, його просторового, дійового, культурно-естетичного рішення і історично-ландшафтного середовища музею.

Каталізатором цих рішень були ескізи архітектурно-сценографічного вирішення Є.М.Лисиком фольк-опери «Цвіт папороті». Яка в деяких наукових джерелах отримала назву «Опери по українським фольклорним мотивам», [15].

Автори ландшафтного театру взяли за основу створення архітектури свого об'єкту в першу чергу досвід звернення сценографа до фольклорного матеріалу – використання прадавніх українських міфологічних символів і як емоційних реперів, і як заходів по побудові просторово-дійових композицій. Це знайшло відображення в ландшафтному театрі в предметно-середовищному сенсі й просторово-дійовому. За «підказкою» Маестро для створення архітектури ландшафтного театру концептуальним фольклорним матеріалом виступили не тільки експонати музею – курні хати, водяний млин, криниці, каплиці, церкви і ін., а і міфологізовані каміння, дороги, культурні дерева і рослини, худоба, природні явища, при житлі; вівтарі, ідоли, штучні підлоги, брами, місця обрядів в спорудах та печери, колодязі, дерева, береги і самі річки, ставки, озера. Тотемні знаки, обереги, їх колористика, фактура і текстура.

Саме це вплинуло на те, що флангуючі освітлювальні вежі порталу ландшафтного театру вирішені як «травневі» дерева гілки яких прикрашають і тотемні і цехові давньоукраїнські символи. А ар'єрсцена вирішувалася як галявина для Веснянок, Русалій, обрядово-магічних народних пісень, колядок, щедрівок, тощо. Всі дерева довкола і в просторі театру це не просто рослини і не просто – матеріал, що утворює стіни, вигородки, портали, театральні горизонти, а і міфологічні об'єкти українського епосу (Рис. 5).



Рис. 5 Ландшафтно-фольклорний театр в Музеї Народної архітектури і побуту у Львові.
Арх. В.Проскураков, І.Щербаков, П.Гаврілов. Фрагмент елементів сцени і амфітеатру.

Композиція головного ескізу сценографічного рішення фольк-опери Є.М.Лисика підказало авторам ландшафтного театру ідею запроєктувати його просторово-дієву конструкцію таким чином, що амфітеатр і сцена можуть утворювати сценічно-видовищний комплекс і як арену, і як простір з комбінованою, трьохсторонньою, симультанною сценами. Це досягалося тим, що і головна поздовжня вісь, і вершина головного сценічного кута при проектуванні були віднесені далеко в глибину музею-скансену.

Може саме тому, що концептуальні засади архітектури ландшафтного театру були близькі до ідей закладених в архітектурно-сценографічному рішенні фольк-опери «Цвіт папороті» Є.М.Лисик прийняв пропозицію створити сценографічне середовище для проведення в цьому театрі свята народно-фольклорної творчості. Що відбулося у Львові 6-17 вересня 1989 року.

Використовувалися архітектурно-сценографічні ідеї Є.М.Лисика і при виготовленні архітектором В.Проскураковим і дизайнером Ю.Ямашем проекту театру «Гаудеамус» в парку ім. Б.Хмельницького у Львові.

Для розбудови власної будівлі театру його труп викупила у парку напівзруйнований виставковий павільйон з вимірами плану 20 на 12 метрів і висотою 9 метрів. Окрім власних проектних ідей – інтеграції будівлі театру в ландшафти парку (через кашпо, сади на дахах, аркові пройоми і портали); архітектура театру створювалася як координата-символ який би безпомилково орієнтував майбутнього глядача в розмаїтті ландшафтів паркового середовища.

Найскладнішим в проектуванні виявилось формування просторової, середовищної, дійової організації інтер'єру скромної за параметрами будівлі. Аналіз засобів і заходів гармонізації і синкретизації сценографічного середовища вистав Лисика «Ромео і Джульєтта», «Створення світу», «Війна і мир», «Отелло», з архітектурою сцен і театрів дозволило авторам проекту знайти найбільш раціональне вирішення проектованого простору будівлі.

Було запропоновано два варіанти просторово-функціонального рішення. Перший це той, коли середовище і простір сценографічних рішень узгоджувався із архітектурою не тільки самої сцени, а і просторів усіх складових, що розвивалися вздовж головної осі, в напрямку від порталу входу через тамбур, фойє, зал, комплекс сцени, в простір за ар'єрсценою близький до просторів грецьких або римських театрів. Аранжування яких мало вигляд єдиного архітектурного, або ж конкретних архітектурних стилів кожного структурного елементу інтер'єру (Рис.6,а). У другому варіанті просторового рішення середовища театру були використані і розвинуті ідеї Маєстро, які він реалізував у балеті «Створення світу». Коли зал і сцена мають вигляд єдиного

ігрового простору без чітких розмежувань основних комплексів. А будівельні конструкції, текстура, фактура і колористика будівельних матеріалів; технічне і технологічне обладнання не приховується, а навпаки виступають елементами сценографічних установок. Розташування і перестановка яких могла би змінювати параметри і пропорцію поміж компонентами зал-сцена і сцена-зал. В якому можливо було б утворювати сценічний простір у вигляді арени або ж глибинної, поперечної тристоронньої сцени (Рис.6,б).

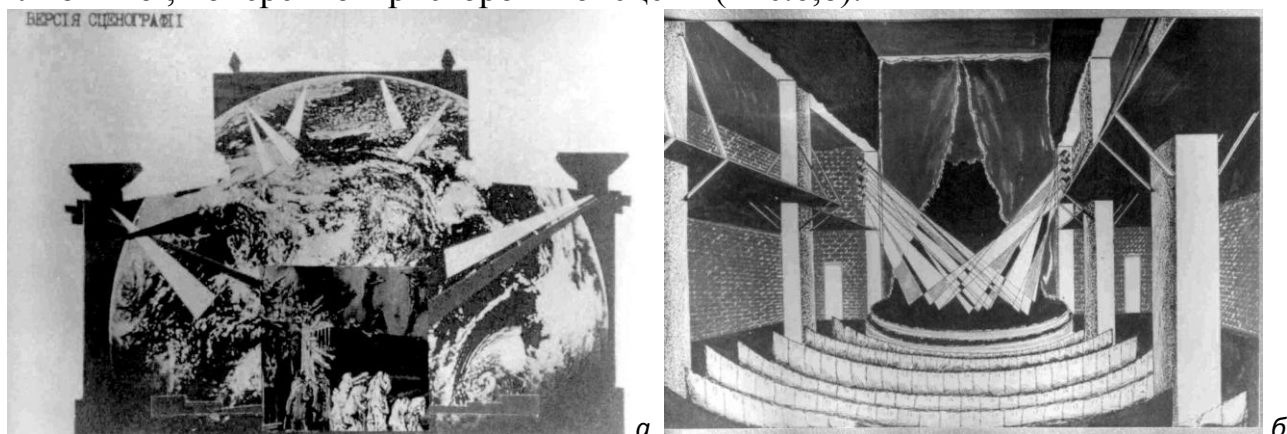


Рис. 6 Проект театру Гаудеамус у Львові. Арх. В.Проскураков, диз .Ю.Ямаш:
а – варіант узгодження сценографічних рішень із усіма складовими простору будівлі;
б – варіант сценографічного рішення при якому конструкції будівлі, конструкції техніко-технологічного обладнання виступають елементами сценографічних установок.

Стали в нагоді архітектурно-сценографічні ідеї Є.М.Лисика і при побудові простору і організації дії Теле-шоу театру «Різдво з Русланою» у павільоні Львівського телебачення, найбільшого в Україні.

Концепцію проекту символічно-образної, предметно-просторової, колористичної, сценографічної і функціональної організації театру розробив професор В.Проскураков. А реалізувати ці ідеї в натуру помогли відомі театральні художники В.Бортяков, В.Толмачов, при участі архітектора Р.Кубая і конструктора В.Турчина. Головною ідеєю побудови простору Теле-театру стала ідея осі – на пряму від темряви до світла, орієнтиром для чого є саме Різдво Ісуса Христа. Осі на якій і довкола якої розміщено і розгортається усе інше – образи, дія, концерт. І хоча павільон цей є найбільшим з подібних споруд в Україні – він має план розмірами 30x20 метрів і висоту 15 метрів до конструкцій перекриття, автори від самого початку проектування і до конструювання простору, шукали шляхи візуального розширення меж простору споруди, для створення ілюзії космічної безмежності...[16].

Саме з цією метою в лівому куті павільону – головному просторі всієї

композиції, за подіумом-зіркою був змонтований театральний задник, написаний Є.Лисиком для балету-вистави «Створення світу». На відміну від сцени Львівської опери задник був змонтований таким чином, що водночас нагадував величезну піварку Всесвіту, і велетенську космічну печеру, яка трансформує, розширює простір павільону, зтягаючи туди, в глибини Всесвіту, все і всіх що творили Різдвяне дійство (Рис. 7).

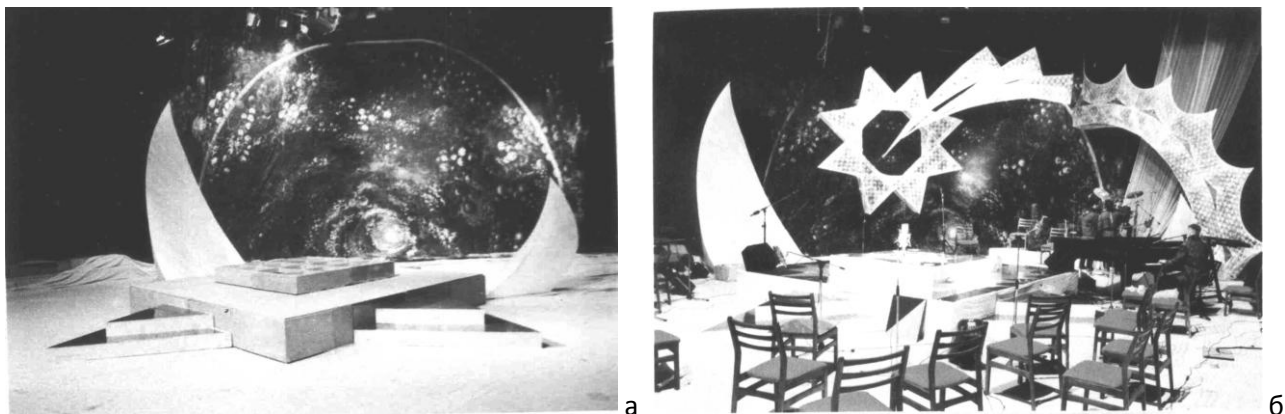


Рис. 7 Телешоу-театр «Різдво з Русланою» Арх. В.Проскураков, за участю худ. В.Бортякова і В.Толмачова, арх. Р.Кубая, констр. В.Турчина:

а – початок монтажу сцени-подіума і задника; **б** – загальний вигляд сценографічного рішення

У 2010-2015 рр. знову активізувалося проектування театральних-видовищних і культурно-просвітницьких споруд з використанням архітектурно-сценографічних ідей Євгена Микитовича Лисика. До найкращих проектів слід зарахувати наступні:

Проект центру мистецтв ім. Є.Лисика, Проект будівлі для виготовлення, зберігання і демонстрації видатних творів сценографії та Проект будівлі для зберігання та демонстрації видатних сценографічних творів у Львові.

Якщо проект центру мистецтв ім. Є.Лисика, авторів проф. В.Проскуракова, К.Ковальчук, при участі дизайнера З.Климко, був близький ідеям Майстра щодо кулеподібних демонстраційних просторів апробованих в проектах попередніх років (В.Романюк, М. Дмитришин, та ін.) з тою різницею, що цей проект з ХХІ століття став більш видовищно-демонстраційним (Рис. 8). То проекти будівель для накопичення, зберігання, виготовлення і експонування сценографічних творів можна, без сумніву, віднести до нових типів і театральних-видовищних, і культурно-просвітницьких. Концептуальний фундамент архітектурної типології яким закладався Є.М.Лисиком в



Рис. 8 Проект центру мистецтв ім. Є.Лисика на пл. Вічева у Львові. Автори проф. В. Проскураков і маг. К. Ковальчук: **а** – загальний вигляд; **б** – загальний вигляд головного кулуару.

експериментальних виставах на «Малярці». Експеримент був вимушеним заходом. Львівський театр опери і балету був закритий, відбувалася його реставрація, і в той самий час труппа працювала над постановкою балету «Медея». Випробувати сценографічну установку балету разом із його готовими фрагментами, так би мовити в дії, не було де.

І тоді Євген Микитович запропонував вибудувати середовище у нижньому демонстраційному залі на четвертому поверсі «Малярки». А у верхньому, новозбудованому залі, на п'ятому поверсі, відбувалися примірки балетних костюмів. Таким чином народилася концепція нової громадської будівлі – театральньо-видовищної і культурно-просвітницької водночас. Ще тоді Є.М.Лисик переконував, що в недалекому майбутньому є абсолютно можливим виникнення архітектурних типів будівель для виготовлення і експонування сценографічних творів, або ж будівель для накопичення, зберігання, експонування...

Саме до таких будівель можна відносити проект «Дизайну будівлі для виготовлення, зберігання, і демонстрацій видатних творів сценографії» та «Дизайн будівель для зберігання, і демонстрацій сценографічних творів», створених В.Курбатовим (Перший) і О.Дубом (Другий) під керівництвом проф. В.Проскуракова. Перший проект мав вигляд розбудови «Малярки» – іншими словами художніх майстерень по виготовленню декорацій, костюмів при Львівському театрі опери та балету. В склад приміщень якої входили столярні і ін. цехи. Новозбудована до «Малярки» – будівля-пломба, за задумом авторів, була строго розділена за функціями. Від існуючої стіни «Малярки» і далі на північ вздовж вулиці Куліша, будівлю-пломбу формували простори для виготовлення, реставрування, складування театральних картин, завіс, задників. За ними був запроектований традиційний зал із сценою-касетою – в якій

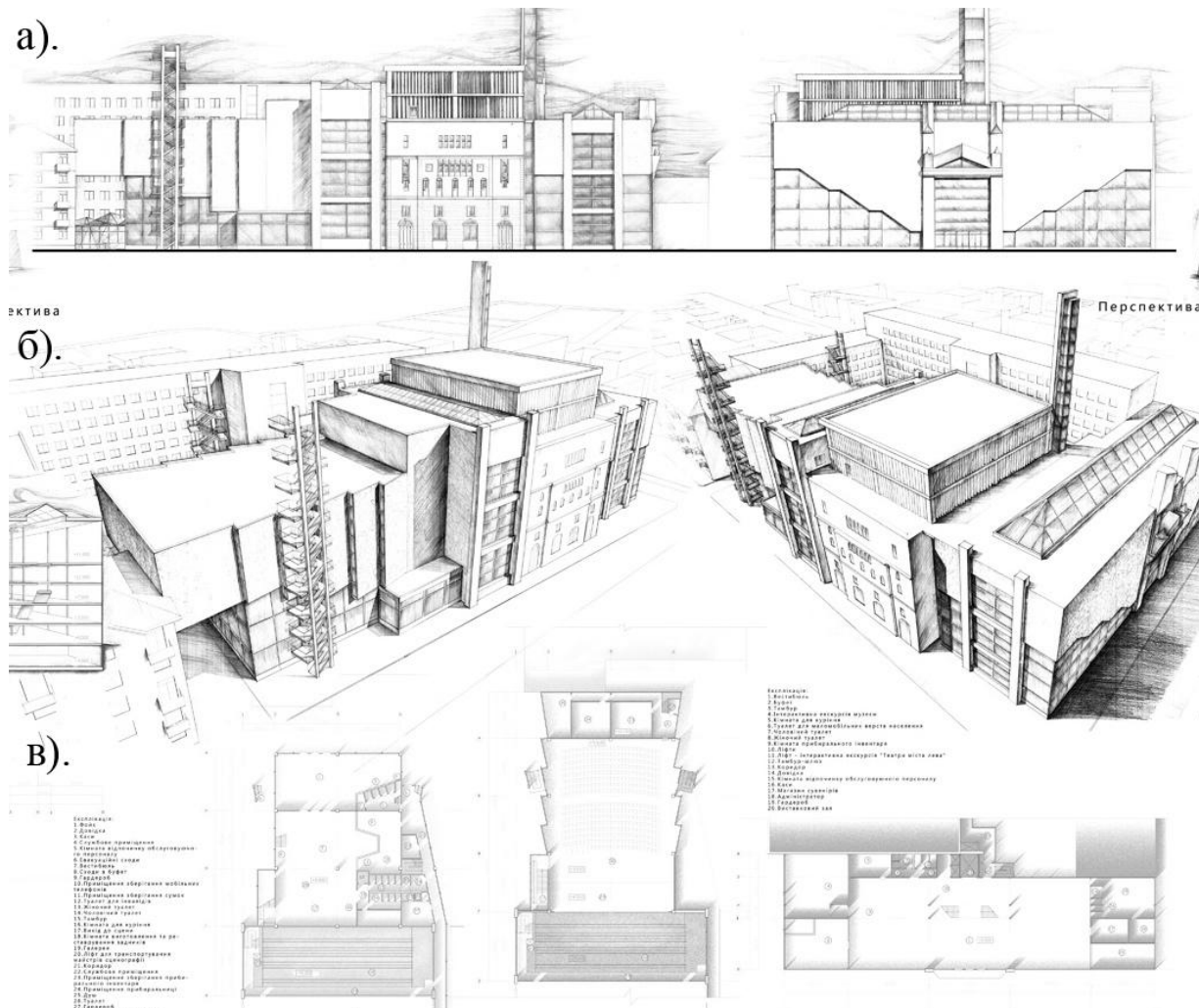


Рис. 9 Проект будівлі для виготовлення, зберігання і демонстрації видатних творів сценографії у Львові. Автори проф. В.І.Проскураков , В.Курбатов:
 а – фасади будівлі; б – загальний вигляд; в – плани будівлі

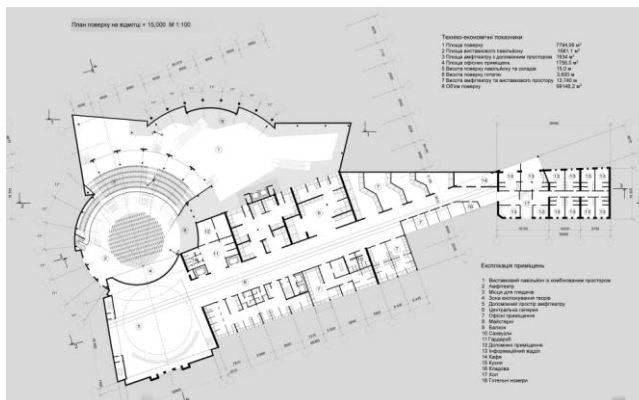


Рис. 10 Проект будівлі для зберігання та демонстрації видатних сценографічних творів по вул.Городоцькій у м. Львові:
 а – загальний вигляд; б – план у відмітках демонстраційного комплексу

Таблиця 1

Використання і розвиток архітектурно-сценографічних ідей Є.М. Лисика в проектах і реалізаціях архітектурних рішень театральньо-видовищних і культурно просвітницьких будівель.

Номер П/П	Принципи архітектурно-сценографічних ідей Є.М. Лисика		Архітектурно-сценографічні ідеї		Проекти і реалізація архітектурних рішень	
	Заходи	Засоби	Назва вистав	Візуалізація ідей	Назва проєктів	Візуалізація проєкту
1	2	3	4	5	6	7
1	Конструювання простору сцен і сценографічних установок	Архітектурні метафори на завісах, палетах, кулісах	«Лоенгрін» фрагмент ескізу декорації		Центр Мистецтв ім.Лисика	
2	Узгодження сценографічних рішень із архітектурою сцен, театрів, довкілля	Засоби гармонізації перспектив сценографічних рішень, використання оптичних ілюзій.	«Ромео і Джульєтта»		Телешоу.театр	
3	Використання культурних надбань і їх розвиток	Культурні надбання, стилі, текстури, фактури, колористика	«Цвіт папороті»		Ландшафтно фольклорний театр	
4	Побудова середовища спектаклів	Розвиток архітектурних цитат	«Лоенгрін»		Будівля для зберігання декорацій, сценографічних творів	
5	Творення нових архітектурних типів	Просторові рішення, дійова організація, архітектурно естетичні рішення	«Створення світу»		Будівля мистецького центру	
			«Медея»		Будівля для виготовлення, зберігання та демонстрації творів сценографії	

демонструвалися задники що подавалися із підземного сейфу-хранилища. В тилу будівлі були запропоновані приміщення для персоналу, буфет, гардероби і інші. По вул. Зерновій автори запроектували нове крило «Малярки» – музей театральних мистецтв (Рис. 9).

Другий проєкт вирішував проблеми зберігання та демонстрації сценографічних творів. Головною ідеєю авторів стала пропозиція створення ансамблю з новобудови, Театру опери і балету і архітектурного ансамблю будинків на куті вулиць Городоцької і В.Чорновола (Рис.10). Головним елементом нового комплексу був фасад зорієнтований на вул. Городоцьку і який був подібний до тильного фасаду Львівського театру опери та балету. Пропорції якого задавали лінії сходу, як Проспекту свободи в цілому, так і лінії сходу архітектури театру і його сцени, що узгоджуються поміж собою. Таким чином в проєкті архітектури новобудови були враховані і заходи формотворення запропоновані

Є.М.Лисиком, які він застосовував для використання, інтеграції, аранжування середовища і простору сцен стаціонарних театрів засобами гармонізації перспектив сценографічних рішень із архітектурою сцени, театру, доквілля.

Висновки. До найбільш улюблених архітектурних заходів і засобів Є.М.Лисика у його сценографічній творчості можна віднести наступні:

Перше – це архітектурні метафори на завісах, палетах, кулісах, задниках, при конструюванні простору і у сценографічних установках.

Цей напрямок практично не використовувався у футуристичному і прикладному проектуванні викладачів і студентів кафедри ДАС.

Другий напрямок сформували засоби гармонізації, архітектурних оптичних ілюзій, використання і розвиток засобів синкретизації сценографічного середовища вистав з архітектурою сцен, театрів і поза ними.

Третім стало використання культурних надбань, стилів епох, їх розвиток, і формування нових для гармонізації, аранжування, пристосування театрального середовища.

Четвертим – розвиток архітектурних цитат для побудови середовища спектаклів.

Ці групи заходів і засобів використовувалися архітекторами епізодично.

Найбільш популярним в архітектурному проектуванні виявився П'ятий напрямок – творення нових типів театральних-сценографічних просторів і середовищ, творення нових театральних-архітектурних просторів, дійової організації, архітектурно-естетичних рішень. (Таблиця 1)

Література

1. Проскуряков В. І. Архітектура українського театру. Простір і дія: Монографія — Львів: Вид.: НУ «Львівська політехніка»; вид. «Срібне слово», 2004. — 584 с. С.393-395.

2. Проскуряков В.І., Гой Б.В. «Культурологія єврейського театру України в контексті часу, дії і архітектури» — Львів: Вид.: Нац. «Львівська політехніка», 2007 р.—108 с.

3. Проскуряков В.І. Футуристичне проектування в архітектурній школі як гарантія формування підвалин національної архітектури майбутнього. Досвід та перспективи розвитку міст України. Підготовка архітекторів містобудівної спеціальності: Збірник наукових праць / Відпов. ред. Ю.М.Білоконь — К.: Ін-т «Дніпромісто», 2004 — С. 85-99.

4. Проскуряков В.І. Анатомія та ідеологія оглядів-конкурсів дипломних про-

ектів випускників архітектурних шкіл України кінця ХХ-початку ХХІ століть. Вісник «Архітектура», НУ«Львівська політехніка»: Збірник наукових праць / Відпов. ред. Б.С.Черкес — Львів: Вид.: НУ «Львівська політехніка» — 2003; №486 — 364 с.

5. Проскуряков В.І. Сучасні тенденції в експериментальному, пошуковому та навчальному

проектуванні в галузі театральної архітектури у Львові на початку ХХІ століття. Традиції та новації у вищій архітектурно-художній освіті: Збірник наукових праць / Головний ред. Трегуб Н.Є. — Харків: Харківська державна академія дизайну і мистецтв, 2006 — №1,№2,№3 — 211-217 с.

6. Проскуряков В.І. Генеза національної сценографії і її вплив на формування сучасної української архітектури театру. Праці комісії архітектури та містобудування. Записки наукового товариства ім. Т.Шевченка / Гол. ред. О.Купчинський — Львів: наукове товариство ім. Т.Шевченка у Львові; - Т.ССXLIX- С 386-405

7. Диченко І. С. Євген Лисик. Нарис про життя і творчість — Київ, 1978. — 112 с.

Євген Лисик: Бібліографічний показник / Укл. В.Проскуряков, О.Зінченко — Львів. Срібне слово, 2005 — 249 с.

8. Проскуряков В.І., Ярема Д.Р. сценографія як головна складова архітектури театру. Традиції та новації у вищій архітектурно-художній освіті: Збірка наукових праць / Головний редактор Трегуб Н.Є. — Харків: Харківська державна академія дизайну і мистецтв, 2008 - №1,№2,№3 — 245–249 с.

9. Проскуряков В., Кубай Р. У руслі відроджених традицій модерних концепцій (з досвіду творення сценографії українських, християнських концертно-видовищних заходів наприкінці ХХ ст.) / Вісник «Архітектура» НУ «Львівська політехніка»: Збірник наукових праць. / Відпов. ред. Б.С.Черкес — Львів: Вид.: НУ «Львівська політехніка», 1998. — № 358. Архітектура. — 245 — 252 с.

10. Проскуряков В. І., Климко З. Творчість і мистецький доробок Є. М. Лисика як об'єкт і предмет архітектурної науки. Архітектурний вісник КНУБА: Наук.-вироб. Збірник / Відпов. ред. Куліков П.М. — К.: КНУБА, 2013. — Вип. 1 — С.100 – 109

11.Віктор Проскуряков. Потрібне і вічне. // За Вільну Україну — 21 вересня 1996 р. — №.ІІІ (1126). — С.2, С.6.

12. Віктор Проскуряков Дім Лисика у Львові: задуми, які можуть стати ре-

льністю // Просвіта — 23 листопада 1999 р. — №19(188) — С.41, С. 393-395.

13. Г.Островський. Монументальна сценографія // Творчество — 1984.- №3. — С. 18-19. — 7пл.; 10, С. 245-252.

Аннотация. В статье освещены результаты влияния и развития архитектурно-сценографических идей Е.Н.Лысыка в экспериментальном и прикладном проектировании в сфере театральной, культурно-просветительской архитектуры во Львове в начале XXI столетия на примере деятельности кафедры ДАС ИАРХ НУ "Львівська політехніка".

Ключевые слова: архитектурно-сценографические идеи в учебном, поисковом, экспериментальном и прикладном проектировании.

Annotation. The article describes the results of the influence and development of the E.M.Lysyk's architectural-scenographic ideas at the experimental and applied projecting at the branch of theatrical cultural-educational architecture of Lviv at the beginning of XXI century on the example of DAE Department of Architecture chair of National University Politechnic of Lviv.

Keywords: architectural-scenographic ideas at educational, researching, experimental, applied projecting.