

УДК 340.6

Сергій БОЛТІВЕЦЬ,
психолог-експерт вищого кваліфікаційного класу
Центру психофізіологічної експертизи при
ДП «Головний навчально-методичний центр
Держпраці України», професор,
доктор психологічних наук



Роман СВИСТОВИЧ,
керівник адвокатського
об'єднання
«Європейський адвокат»,
кандидат юридичних наук



ФОРМУЛА ВИЗНАЧЕННЯ РОЗМІРУ ПСИХІЧНОЇ (МОРАЛЬНОЇ) ШКОДИ В СУДОВО- ПСИХОЛОГІЧНІЙ ЕКСПЕРТИЗИ

Психічне є основою будь-якого судового процесу, оскільки і суддя, і всі учасники процесу здійснюють свої обов'язки і наміри не інакше, як засобами індивідуальної психіки, втіленої у різноманітності значень власної правової свідомості і правового усвідомлення себе. Судовий процес і його результати цим самим є наслідком колективної психічної діяльності, яка сама по собі може бути предметом уваги, вивчення, систематизації і, в необхідних випадках, навіть психологічної експертизи з огляду на потребу встановлення значущих для кожної конкретної справи психологічних чинників. Однак, крім багатоманітності завдань, які можуть бути реалізовані в судочинстві засобами судово-психологічної експертизи, особливе місце належить визначенню грошового еквіваленту психічних втрат, визначеному в чинному законодавстві поняттям моральної, а отже, психічної шкоди.

Згідно з п. 9 постанови Пленуму Верховного Суду України № 4 від 31.03.1995 р. «Про судову практику в справах про відшкодування моральної (немайнової) шкоди» «розмір відшкодування моральної (немайнової) шкоди суд визначає залежно від характеру та обсягу страждань (фізичних, душевних, психічних тощо), яких зазнав позивач, характеру немайнових втрат (їх тривалості, можливості відновлення тощо) та з урахуванням інших обставин» [1]. Характер і обсяг психічних, душевних, фізичних страждань у їх психофізіологічному відображенні, що є базовою складовою психологічної науки в цілому і ґрунтується на об'єктивізованих фізичних даних, належить до предмета спеціального психологічного дослідження, яким за своєю сутністю є психологічна експертиза.

У практиці підготовки і здійснення судочинства в Україні протягом останніх десятиліть судово-психологічна експертиза визначення розміру моральної шкоди донині масово використовує переважно два підходи, розроблені російськими науковцями – доктором юридичних наук Олександром Ерделевським [2] і кандидатом економічних наук Володимиром Кашиним [3]. Як і за спеціальностями, так і за змістом підходів названих авторів, це юридичний і економічний способи матеріалізувати психічне в його зовнішніх проявах на матеріалах судової практики в Російській Федерації, жодним чином не пов'язаних з реаліями України.

Юридичний підхід

Так, юридична методологія О. Ерделевського базується на введеній ним категорії «презюмованої моральної шкоди» як «страждання, яких, за загальним уявленням, повинен зазнавати(не може не зазнавати) «середня» людина, що реагує «нормально» на здійснення стосовно неї протиправного діяння», уточнюючи при цьому, що «презюмована моральна шкода відображає суспільну оцінку протиправного діяння» [2, с. 112]. Значимо, що презумпція в загальному розумінні є припущенням, яке визнається достовірним до того часу, поки не буде доведено протилежне [4, с. 557]. Однак саме на припущеннях базується рекомендація застосування формули, запропонованої О. Ерделевським:

$$D = d \cdot x \cdot f_v \cdot i \cdot c (1 - f_v), \text{ де (1)}$$

D – розмір компенсації дійсної моральної шкоди;

d – розмір компенсації презюмованої моральної шкоди;

f_v – ступінь вини заподіювача шкоди, при цьому $0 \leq f_v \leq 1$;

i – коефіцієнт індивідуальних особливостей потерпілого, при цьому

$$0 \leq i \leq 2;$$

c – коефіцієнт урахування фактичних обставин заподіяння шкоди, що заслуговують на увагу, при цьому $0 \leq c \leq 2$;

f_s – ступінь вини потерпілого, при цьому $0 \leq f_s \leq 1$ [1, с. 118].

Припущення, на яких ґрунтується визначення розміру моральної шкоди, наводяться автором стосовно ступеня вини заподіювача шкоди в такому умовно-юридичному вигляді: $f_v = 0,25$ – за наявності простої необережності; $f_v = 0,5$ – за наявності грубої необережності; $f_v = 0,75$ – за наявності опосередкованого наміру; $f_v = 1,0$ – за наявності прямого наміру.

Як бачимо з наведених критеріїв, уявлення про «дійсну моральну шкоду» (D) ґрунтується на припущенні про неї, названому «презюмованою моральною шкодою» (d), еквівалентною поняттям «середньої» людини та її «нормального» реагування. За такого підходу індивідуальні переживання і страждання людини не беруться до уваги, бо вимірюються, є припущенням про середні показники умовної норми людського реагування, міра вияву яких не обґрунтовується. Але навіть якби її можливо було обґрунтувати і відстежити у всій динаміці змінюваності з тим, щоб співвіднести з моментом заподіяння психічної (моральної) шкоди потерпілій людині, це не дало б відповіді на головне питання про міру вираженості індивідуальної психічної шкоди. Крім того, що дає в цьому випадку знання загального без вимірювання і визначення індивідуального, яке до того ж вимірюється у вигляді припущення, а не доказу?

Внесене до формули визначення ступенів вини заподіювача шкоди (f_v) і вини потерпілого (f_s) цілковито спростовують методологему презумпції щодо категорії презюмованої моральної шкоди, оскільки презюмованою у формулі виступає можлива власна вина потерпілої людини і невинуватість заподіювача шкоди. Цим самим автором формули припускається заподіяння потерпілому вже судом вторинної моральної (психічної) шкоди на основі презумпції вини потерпілого, наявність якої приймається без доведень і різниться лише f_s – ступенем вини потерпілого. Виходячи з цього, потерпілий визнається винним у будь-якому випадку, як це представлено у наведеній формулі, однак значення ступеня вини підлягає довизначенню.

Як впливає з авторських пояснень, «вина потерпілого f_s враховується з метою зниження розміру компенсації тільки за наявності в його діях грубої необережності, її значення можна приймати рівним $0,5$ ($f_s = 0,5$)» і водночас: «Ступінь вини потерпілого f_s за наявності будь-якого виду наміру потерпілого повинна прийматись рівною 1, що дорівнює відмові у компенсації моральної шкоди» [2, с. 118]. Навіть виходячи з внутрішньої

російської точки зору, на це звертає увагу московський економіст В. Кашин: «У формулі розрахунку пропонується враховувати «ступінь вини за-подіювача шкоди» і «ступінь вини потерпілого». Виходить, що вам дають інструмент для вимірювання з точністю, скажімо, до шостого знака, але з помилкою в першому. З огляду на це реальна цінність життя і здоров'я людини, відповідно і розмір грошової компенсації зменшуються у 100–500 разів» [3].

Запропонований юридичний підхід, крім цього, ґрунтується на законодавчих нормах РФ щодо базового рівня компенсації за страждання при заподіянні потерпілому тяжкої шкоди здоров'ю в розмірі 720 мінімальних розмірів заробітної плати як заробітку фізичної особи за 10 років у розмірі місячного заробітку 6 мінімальних розмірів заробітної плати. Обґрунтуванням такого розміру в РФ є відповідність його максимально-му розміру пенсії за віком, визначеному пенсійним законодавством цієї країни. Вже виходячи з цього, застосування формули О. Ерделевського є неприйнятним для України як таке, що обґрунтовується винятково законодавчими нормами, нечинними в Україні, і не містить, крім юридичних, інших підходів, які б дали змогу визначати індивідуальні, а не загальні, побудовані на припущеннях, особливості психічної діяльності людини, які мають юридичне значення. Так, наприклад, розв'язанню цього завдання не може слугувати коефіцієнт індивідуальних особливостей потерпілого як єдиний психологічний показник, що використовується у згаданій формулі, оскільки йдеться не про особливості потерпілого, а вираженість їх змінюваності під впливом сукупного впливу шкідливих чинників.

Економічний підхід

Економічний підхід, запропонований кандидатом економічних наук В. Кашиним, пропонує оцінювання фактичних втрат ресурсів здоров'я і людського капіталу шляхом використання «якісно нового поняття «ресурси здоров'я» – здатності жити (виживати), працювати і досягати цілей. Економіка здоров'я – це пошук ефективного збереження резервів здоров'я при обмежених людських, природних та інших ресурсах» [3].

З трьох особливостей методики, як визначає це сам автор, першою особливістю є метод дисконтування, тобто переведення майбутніх грошових потоків, що генеруються за рахунок здоров'я, у поточну вартість.

Друга особливість – це врахування індивідуального потенціалу здоров'я потерпілого і його людського капіталу за спеціальним тестом,

що включає оцінку за трьома складовими: 1) психосоматичне здоров'я; 2) спосіб і умови життя; 3) інвестиції в здоров'я. За наслідками тесту розраховуються індивідуальні показники: майбутня тривалість життя, ресурси здоров'я в натуральній і грошовій оцінці, їх зношеність, ефективний вік і рента здоров'я. Оцінка людського капіталу враховує рівень освіти, професійність, компетентність і досвід роботи.

Третя особливість – найефективніше використання ресурсів здоров'я, яке має задовольняти чотири критерії: бути юридично дозволеним, фізично можливим, економічно обґрунтованим і найбільш прибутковим. Результати розрахунку оформляються у вигляді «Звіту про оцінку втрат ресурсів здоров'я і визначення компенсації моральної шкоди», який є додатком до позовної заяви [3].

Як видно з опису методики, здійснення розрахунку в поєднанні з виконанням розроблених на підставі названих критеріїв оздоровчих програм адресується самим потерпілим, що підтверджується наведеним В. Кашиним прикладом: «Так, потерпіла в ДТП, не чекаючи завершення розгляду справи про компенсацію моральної шкоди, виконала рекомендовану їй оздоровчу програму. Внаслідок цього вона не тільки уникла інвалідності, але йвилікувала свою давню хворобу» [3]. У зв'язку з наведеними успіхами застосування такої економічної методики визначення розміру моральної шкоди в поєднанні з виконанням розробленої оздоровчої програми, втрат ресурсів здоров'я не тільки не відбулось, а й, навпаки, зцілено давню хворобу, а отже, користь переважила шкоду.

Оптимістична самооцінка автором власної методики завершується запитанням самому собі: «Чи є методика, яка б добре поєднувала в собі індивідуальність і мала б універсальний характер?» ми впевнено можемо сказати: «Так!» [3]. Напевно, вважаючи наведений опис методики завершеним, у подальшому В. Кашин планує зосередитись на її поширенні, покладаючи в окремий спосіб надію на її застосування «юристами – практиками з України» [3].

Як бачимо з наведеного опису економічного підходу, суб'єктом оцінювання розміру моральної шкоди визначається сам потерпілий, який здійснює оцінку фактичних втрат ресурсів здоров'я і власного людського капіталу у формі індивідуального звіту. Категорія моральної шкоди замінена автором на нововведене поняття «ресурси здоров'я», психофізіологічна вимірюваність яких перебуває далеко за межами предмета економічної науки так само, як і визначення їх втрат. Способи обрахунку розміру моральної шкоди автором не наводяться, що унеможливило застосування запропонованої економічної методики у визначенні конкретного розміру

заподіяної потерпілому моральної шкоди в її виокремленому з «ресурсів здоров'я» або еквівалентному їх втраті розмірі.

Психологічний підхід

Психологічний підхід полягає у визначенні психологічного змісту юридичних понять чинного законодавства, представлених у п. 2 ст. 23 «Відшкодування моральної шкоди» Цивільного кодексу України. Згідно з цим пунктом моральна шкода полягає: 1) у фізичному болю та стражданнях, яких фізична особа зазнала у зв'язку з каліцтвом або іншим ушкодженням здоров'я; 2) у душевних стражданнях, яких фізична особа зазнала у зв'язку з протиправною поведінкою щодо неї самої, членів її сім'ї чи близьких родичів; 3) у душевних стражданнях, яких фізична особа зазнала у зв'язку із знищенням чи пошкодженням її майна; 4) у приниженні честі та гідності фізичної особи, а також ділової репутації фізичної або юридичної особи [5].

Пункт 3 згаданої статті містить юридично визначені формулювання психологічного змісту моральної шкоди, розмір якої вимірюється у грошовому еквіваленті: «Розмір грошового відшкодування моральної шкоди визначається судом залежно від характеру правопорушення, глибини фізичних та душевних страждань, погіршення здібностей потерпілого або позбавлення його можливості їх реалізації, ступеня вини особи, яка завдала моральної шкоди, якщо вина є підставою для відшкодування, а також з урахуванням інших обставин, які мають істотне значення. При визначенні розміру відшкодування враховуються вимоги розумності і справедливості» [5].

В Україні юридичний підхід, запропонований О. Ерделевським з визначення суми відшкодування моральних збитків потерпілому, впродовж 90-х років ХХ ст. доповнювався авторськими складовими С. Антосика і О. Кокуня, які включали соціальні та психологічні показники із застосуванням різних коефіцієнтів, що включають ступені винуватості, соціального статусу, стресу та ін. [6]. Зокрема, згадані автори цілком слушно привернули увагу до необхідності «врахування розміру сумарного психотравмуючого впливу», що «може враховувати фактори: інтенсивності і тривалості психічних страждань; порушення психічних процесів, функцій, властивостей, якостей; порушення фізіологічних параметрів, погіршення здоров'я; ступінь зворотності-незворотності негативних відхилень, строки відновлення і прогноз» [7].

Узагальнення методологічних позицій авторів, незалежно від того,

наскільки висловлювані підходи усвідомлюються ними самими, дає можливість класифікувати їх за такими ознаками суспільно-особистісних потреб, що їх зумовили: а) розв'язання сумнівів суддів, викликаних ускладненнями при розгляді справ з визначенням розміру моральної шкоди, а для цього – потреба в уніфікації законодавства, знаходження універсального способу запобігання власним труднощам; б) знаходження еквівалентів розміру моральної, а отже, психічної шкоди серед супутніх фізичних чинників, включаючи оцінку матеріальних збитків, фізичних ушкоджень, за які передбачена кримінальна відповідальність; в) намагання сумістити різнопланові соціальні, фізичні, психологічні, юридичні та інші чинники з пошуком певного їх співвіднесення між собою або й без цього. У наведеному випадку а) домінантою виступає особа судді, судів як органів влади, які зазнають труднощів від потерпілих, а отже, страждають у разі виникнення необхідності справедливого визначення розміру заподіяної потерпілій людині моральної (психічної) шкоди). У випадку б) на перший план виступає турбота про унормування різнопланових чинників, які залишають поза увагою індивідуальне вираження моральної (психічної) шкоди, що переживається людиною. У випадку в) справедливість визначення розміру заподіяної моральної (психічної) шкоди залежить від обраної домінанти і пропорцій супутніх чинників, в основі якої – авторська методологія фахівців, які здійснюють це визначення.

У зв'язку з цим потребує визначення сучасна семантика юридичного терміна шкоди, означеної як «моральна». Чи не змінилась вона з часів загальносуспільного провадження Морального кодексу будівника комунізму, що містив у собі сукупність основних принципів моральності, які обумовлюють сутність комуністичного ставлення особи до суспільства, однієї людини до іншої і до самої себе, моральних основ взаємовідносин між націями і народами [8].

Як бачимо, загальносуспільне уявлення про моральність радянської доби, яке за інерцією збереглося у законодавстві України, включає «ставлення особи до суспільства, однієї людини до іншої і до самої себе» (як видно з наведеного визначення, – «комуністичного ставлення»), але жодним чином не включає в себе індивідуальне психічне, яке самодостатньо існує незалежно від принципів і ставлень, взаємовідносин «між націями і народами», що є одним і тим же. У цьому сенсі фізичний біль та страждання не існують окремо від психічних відчуттів і переживань, душевні страждання не вичерпуються лише системою суспільних ставлень або їх вираженням у ставленні до майна людини інших осіб, а приниження честі та гідності фізичної особи, а також ділової репутації фізичної або юри-

дичної особи можуть мати суспільно непередбачувані індивідуально значущі психічні наслідки, які не применшуються, а посилюються в соціальних групах, набуваючи свого крайнього вираження у періодичній появі психопатичних епідемій.

Враховуючи це, прямим і найбільш точним є поняття психічної шкоди людини замість «моральної», оскільки поняття моральності обов'язково включає в себе звичаєву взаємодію, настановлену або прийняту в певному суспільстві, а відтак, пов'язану з відображенням у свідомості інших людей, об'єднаних цими звичаями, відчуттів болю, страждань, принижень, які дуже рідко збігаються в індивідуальній різноманітності людських життів. Більше того, можна прямо стверджувати, що кожне людське життя є неповторним і невідтворюваним заново суспільними настановами, а тому індивідуальна неповторність психічного життя людини є цінністю, що визначає здатність до виживання роду, народу і людської популяції в цілому, яка й визначає звичаєву, тобто моральну, життєздатність суспільств.

Таким чином, психічна шкода є внутрішнім, що включає як свідоме, так і підсвідоме та несвідоме, індивідуальним відображенням людиною завданого їй фізичного болю, душевних страждань та суспільних принижень, а не тільки зовнішнім співвіднесенням себе з іншими – зіставленням завданої людині шкоди з подібною, визначеною за еквівалентним уявленням про фізичний біль, душевні страждання та суспільні приниження інших людей внаслідок порушення моральних норм, властивих даному суспільству. При цьому варто враховувати ситуації конфлікту норм, у яких, за визначенням Всесвітньої організації охорони здоров'я, ідеальні (еталонні) норми не збігаються з поведінковими нормами, що відображають звичайну поведінку пересічних людей [9]. І в цих випадках понятійне застосування терміна психічної шкоди дозволить визначати індивідуальне значення завданого фізичного болю, душевних страждань та суспільних принижень в їх значенні для людини, а не в сприйманні людиною їх суспільно усталених еквівалентів.

Грошовий еквівалент психічного здоров'я

Найбільш узагальнені психологічні висновки щодо співвіднесення кількості коштів з самопочуттям людини в різних країнах світу, зокрема, у взаємозв'язках щастя, психічного і фізичного здоров'я, ролі грошей, соціального статусу та інших чинників у 80-х роках ХХ ст. здійснив англійський психолог М. Аргайл, серед яких найбільш важливим для методології визначення розміру психічної (моральної) шкоди в судово-

психологічній експертизі є такий висновок: «Вплив кількості грошей на відчуття щастя має декілька аспектів. У процвітаючих країнах відповідна кореляція незначна, хоча для тих, хто має прибуток, рівень якого розташований у нижній частині шкали, вона виражена сильніше. В бідних країнах вказана залежність набагато значущіша» [10]. А отже, чим бідніша людина в будь-якій країні, тим більшою мірою її самопочуття пов'язане з розміром відшкодування заподіяної їй психічної (моральної) шкоди. Чутливість бідної людини до розміру грошового відшкодування незрівнянно більша, ніж осіб з середніми і великими прибутками, і ця чутливість корелює з якістю її психічного здоров'я. «Гроші, – за висновком М. Аргайла, – задовольняють наші базові потреби, але цим їх вплив не обмежується; вони повинні задовольняти ширший діапазон потреб. Крім того, їм притаманна символічна цінність і вони виконують роль запасу, який дає певну можливість оволодівати подіями» [10].

Цим самим відсутність або наявність грошей, їх кількість є еквівалентом психічного стану людини у співвіднесенні з усвідомленням її можливостей задовольнити насамперед свої базові потреби, скористатись запасом певності у владі над майбутніми як очікуваними, так, особливо, неочікуваними, раптовими подіями, впливає на рівень неспокою і тривоги з приводу цих життєвих подій, що безпосередньо пов'язано з психічними чинниками, які впливають на загальне життєве функціонування і соматичний стан. «Показники психічного нездоров'я, – як зазначає М. Аргайл, – виявлені «Загальним опитувальником здоров'я», були нижчими, якщо в референтних групах (тобто серед людей подібних видів занять, прибутків і т. д.) відмінності у прибутках були більші; хоча зі зростанням останніх цей ефект слабшав. Аналогічна закономірність виявлялась, коли прибутки цієї групи змінювались, що пояснюється, вірогідно, можливістю покращення ситуації» [10].

Як видно з наведених психологічних узагальнень, загальний психосоматичний стан людини та її життєве функціонування безпосередньо пов'язане з усвідомленням власного співвіднесення з можливостями, які містить у собі як символічний, так і реальний грошовий еквівалент оволодіння життєвими ситуаціями, особливо тими, що потребують повернення до втраченого рівня свого попереднього самопочуття, самоусвідомлення і можливостей власного життєвого самоздійснення.

Спеціальне психологічне дослідження

Для забезпечення зазначених умов згідно з правом експерта досліджувати на основі спеціальних знань у необхідних умовах психологічне

дослідження проводилось з використанням загальновідомої в європейській науковій практиці психологічної методики дослідження на апараті «НЕКСУС – 10» («NEXUS – 10» Mark-II виробництва Королівства Нідерланди).

Для проведення експертизи з'явилась постраждала Б., яка має вік повних 43 роки, знижене на момент обстеження життєве функціонування, депресивний настрій, що його відзначила сама досліджувана, і самопочуття, знижений артеріальний тиск 98/65, пульс 68 за станом на 10 год. 15 хв.

Результати проведеного психологічного дослідження, основою якого є об'єктивні психофізіологічні показники, зафіксовані апаратом «НЕКСУС – 10» («NEXUS – 10» Mark-II виробництва Королівства Нідерланди), наведено в мультипараметричній таблиці 1.

BioTrace+ Physiological Data and Statistics Report. - ATOC - medical clinic							
Channel	Min.	Max.	Mean.	Var.	StdDev.	%>Th1.	%<Th2.
<i>Statistics for 14:Stage 2 (1 segments/ Total: 3)</i>							
A:Theta amplitude	1.70	1939.78	45.46	14001.75	118.33	0.00	0.00
A:Alpha amplitude	0.39	1047.22	21.76	4092.02	63.97	0.00	0.00
A:SMR amplitude	0.28	617.64	13.24	1564.90	39.56	0.00	0.00
A:Median Freq.	3.00	27.00	8.44	9.85	3.14	0.00	0.00
Theta/Beta Power	0.34	77.36	6.94	46.33	6.81	0.00	0.00
Alpha1/Theta1 ratio	0.03	4.03	0.56	0.15	0.38	0.00	0.00
<i>Statistics for 15:Stage 3 (1 segments/ Total: 3)</i>							
A:Theta amplitude	9.40	35861.44	468.16	2959400.87	1720.29	0.00	0.00
A:Alpha amplitude	1.70	36598.90	180.95	1002106.82	1001.05	0.00	0.00
A:SMR amplitude	1.26	23601.02	105.33	527004.71	725.95	0.00	0.00
A:Median Freq.	2.00	21.00	5.58	4.01	2.00	0.00	0.00
Theta/Beta Power	0.93	1387.95	30.05	7689.18	87.69	0.00	0.00
Alpha1/Theta1 ratio	0.02	3.30	0.49	0.11	0.33	0.00	0.00

З даних мультипараметричної таблиці 1, зафіксованих апаратом «НЕКСУС – 10» («NEXUS – 10» Mark-II виробництва Королівства Нідерланди), видно результати трьох відтворених експертним дослідженням психічних станів, послідовно позначених на зображенні сірим кольором:

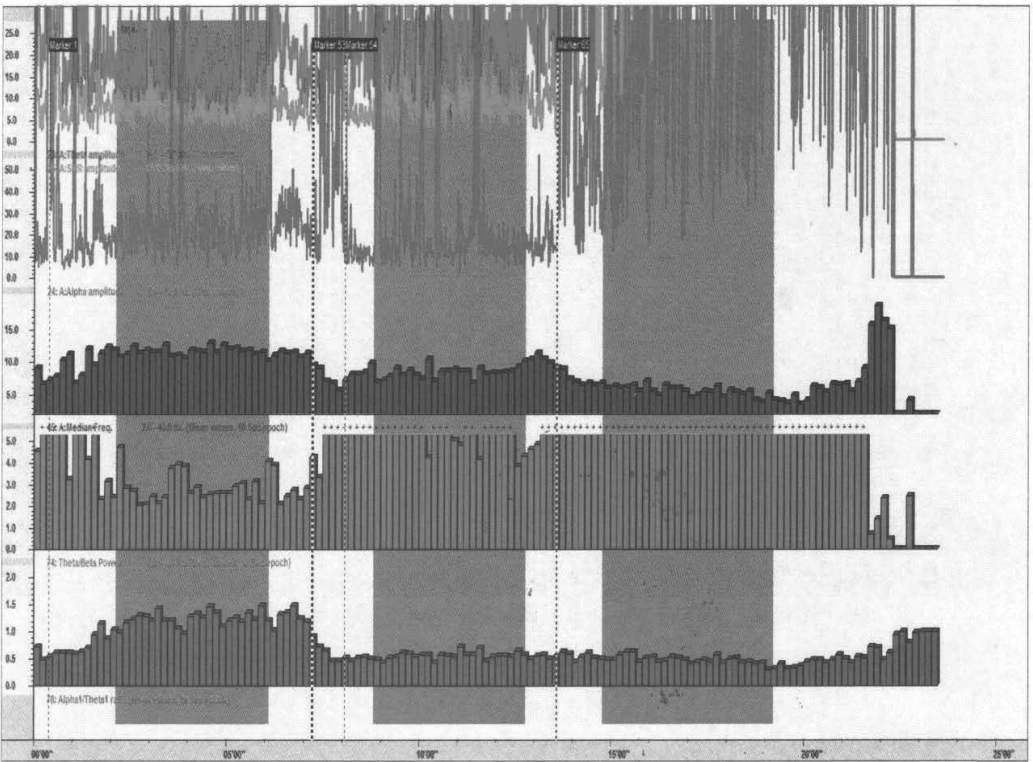
1. Звичний психічний стан спокою досліджуваної Б. у положенні лежачи без виконання інтелектуальних і емоційно-вольових дій.

Мультипараметрична таблиця 1

BioTrace+ Physiological Data and Statistics Report. - ATOC - medical clinic

Concise Client and Session information:

Client: B.
 Session: 1 EEG OBSLED
 Date Time: 10:39:39 21-04-2017
 Duration: 23min39sec.



Channel	Min.	Max.	Mean.	Var.	StdDev.	%>Th1.	%<Th2.
<i>Statistics for 13:Stage 1 (1 segments/ Total: 3)</i>							
A:Theta amplitude	1.75	1001.77	19.80	1706.72	41.31	0.00	0.00
A:Alpha amplitude	0.44	598.76	19.64	570.25	23.88	0.00	0.00
A:SMR amplitude	0.28	306.25	6.96	163.81	12.80	0.00	0.00
A:Median Freq.	4.00	20.00	11.67	5.93	2.43	0.00	0.00
Theta/Beta Power	0.32	34.67	2.88	6.31	2.51	0.00	0.00
Alpha1/Theta1 ratio	0.03	8.63	1.24	0.53	0.73	0.00	0.00

2. Звичний психічний стан виконання інтелектуальних і емоційно-вольових дій з читання вголос самостійно обраних досліджуваною Б. за власним уподобанням текстів.

3. Відтворення подій, пов'язаних з ситуацією психічної (моральної) шкоди, що досліджується у справі.

Результати проведеного психологічного дослідження представлено в таблицях 1–3.

Таблиця 1

Звичний психічний стан спокою досліджуваної Б. у положенні лежачи без виконання інтелектуальних і емоційно-вольових дій

№	Канал	Значення статистичних показників:				
		мінімальне	максимальне	середнє	варіабельність	стандартне відхилення
1	2	3	4	5	6	7
1.	Тета-ритм (Theta amplitude)	1,75	1001,77	19,80	1706,72	41,31
2.	Альфа-ритм (Alpha amplitude)	0,44	598,76	19,64	570,25	23,88
3.	Сенсомоторний ритм (SMR amplitude)	0,28	306,25	6,96	163,81	12,80
4.	Переважна мозкова частота (Median Freq.)	4,00	20,00	11,67	5,93	2,43
5.	Співвідношення між повільнохвильовою і швидкохвильовою активністю мозку (Theta/Beta Power) – маркер здатності до концентрації уваги	0,32	34,67	2,88	6,31	2,51
6.	Alpha1/Theta1 ratio	0,03	8,63	1,24	0,53	0,73

Як свідчать дані, наведені у таблиці 1, показники варіабельності тета- і альфа-ритму відповідно 1706,72 і 570,25, що свідчить про надмірну внутрішню напруженість, нездатність до розслаблення, переходу в проміжний стан між бадьорістю і сном, який уповільнюється в діапазоні альфа-ритму мозкових хвиль від 8 до 13 і тета-ритму від 4 до 8 Гц в той час,

як середнє значення виявлених показників перевищує ці норми. Одержані дані об'єктивно підтверджують суб'єктивно заявлене знижене на момент обстеження життєве функціонування, депресивний настрій, що його відзначила досліджувана Б., і самопочуття, що також підтверджено тонометрією артеріального тиску 98/65 при ЧСС 68 станом на 10 год. 15 хв.

Таблиця 2

Звичний психічний стан виконання інтелектуальних і емоційно-вольових дій з читання вголос самостійно обраних досліджуваною Б. за власним уподобанням текстів

№	Канал	Значення статистичних показників:				
		мінімальне	максимальне	середнє	варіабельність	стандартне відхилення
1	2	3	4	5	6	7
1.	Тета-ритм (Theta amplitude)	1,70	1939,78	45,46	14001,75	118,33
2.	Альфа-ритм (Alpha amplitude)	0,39	1047,22	21,76	4092,02	63,97
3.	Сенсомоторний ритм (SMR amplitude)	0,28	617,64	13,24	1564,90	39,56
4.	Переважаюча мозкова частота (Median Freq.)	3,00	27,00	8,44	9,85	3,14
5.	Співвідношення між повільнохвильовою і швидкохвильовою активністю мозку (Theta/Beta Power) – маркер здатності до концентрації уваги	0,34	77,36	4,94	46,33	6,81
6.	Alpha1/Theta1 ratio	0,03	4,03	0,56	0,15	0,38

Зіставлення даних, наведених у *таблицях 1–2*, об'єктивно свідчить про надмірну внутрішню напруженість, нездатність до розслаблення, що виснажливо впливає на функціонування організму досліджуваної Б. протягом тривалого періоду, пов'язаного зі стражданням (моральною шкодою) в умовах ситуації, що досліджується у справі. Значення одержаних результатів варіабельності статистичних показників дослідження за обома таблицями 1–2 становить собою базовий показник життєвого функціонування у звичних психічних станах досліджуваної Б., не пов'язаних з ситуацією, що досліджується у справі, який за каналами обстеження має такі середні величини: тета-ритм (Theta amplitude) 1706,72+

14 001,75=15 708,47:2=**7854,24**; альфа-ритм (Alpha amplitude) 570,25+4092,02=4662,27:2=**2331,13**; сенсомоторний ритм (SMR amplitude) 163,81+1564,90=1728,71:2=**864,36**; переважна мозкова частота (Median Freq.) 5,93+9,85=15,78:2=**7,89**; співвідношення між повільнохвильовою і швидкохвильовою активністю мозку (Theta/Beta Power) – маркер здатності до концентрації уваги 6,31+46,33=52,64:2=**26,32**; Alpha1/Theta1 ratio 0,53+ 0,15=0,68:2=**0,34**. Свідченням валідності одержаних даних є виявлене збільшення варіабельності статистичних показників маркеру здатності до концентрації уваги в процесі читання вголос порівняно зі станом мовчазного спокою у 7,34 раза, переважної мозкової частоти в 1,7 раза, сенсомоторного ритму у 9,6 раза, альфа-ритму у 7,2 раза, тета-ритму у 8,2 раза. Загалом одержані дані відображають звичне психічне функціонування в межах повсякденних психічних станів виконання інтелектуальних і емоційно-вольових дій і необхідного для відпочинку психічного стану спокою досліджуваної Б. Загальний коефіцієнт варіабельності психічного функціонування Б. як сума показників дослідження за усіма 6 каналами при цьому становить **1847,38** статистичних одиниць. Одержаний таким чином загальний коефіцієнт дає змогу провести зіставлення з відповідними узагальненими даними психічного стану відтворення досліджуваною Б. подій, пов'язаних з ситуацією, що досліджується у справі, наведених у *таблиці 3*.

Узагальнення об'єктивних даних, наведених у *таблиці 3*, про психічний стан відтворення досліджуваною Б. подій, пов'язаних з ситуацією, що досліджується у справі, дозволило визначити загальний коефіцієнт варіабельності психічного функціонування як суму показників дослідження за усіма 6 каналами, який становить за наведеною таблицею **749 367,62** статистичних одиниць, що перевищує звичне психічне функціонування в межах повсякденних психічних станів виконання інтелектуальних і емоційно-вольових дій і необхідного для відпочинку психічного стану спокою досліджуваної Б. у **405,64** раза.

У процесі відтворення досліджуваною Б. подій, пов'язаних з ситуацією, що досліджується у справі, встановлено вплив дій відповідача, наслідком яких стали душевні страждання, яких потерпіла Б. зазнала у зв'язку з поведінкою відповідача щодо неї самої.

Нервовий (психічний) струс

Унаслідок дій відповідача Б. зазнала душевних страждань, викликаних важким психологічним станом фрустрації (недосягнення очікуваного), обернено пропорційний попередньому психологічному стану довіри до

Таблиця 3

**Відтворення досліджуваною Б. подій, пов'язаних із ситуацією,
що досліджується у справі**

№	Канал	Значення статистичних показників:				
		мінімальне	Максимальне	середнє	варіабельність	стандартне відхилення
1	2	3	4	5	6	7
1.	Тета-ритм (Theta amplitude)	9,40	35861,44	468,16	2959400,87	1720,29
2.	Альфа-ритм (Alpha amplitude)	1,70	36598,90	180,95	1002106,82	1001,05
3.	Сенсомоторний ритм (SMR amplitude)	1,26	23601,02	105,33	527004,71	725,95
4.	Переважаюча мозкова частота (Median Freq.)	2,00	21,00	5,58	4,01	2,00
5.	Співвідношення між повільнохвильовою і швидкохвильовою активністю мозку (Theta/Beta Power) – маркер здатності до концентрації уваги	0,93	1387,95	30,05	7689,18	87,69
6.	Alpha1/Theta1 ratio	0,02	3,30	0,49	0,11	0,33

відповідача. Фрустрація або розчарування у своїй подрузі, а тепер відповідачці, стало розвиватись у потерпілої Б. і проявлялось у болісних сумнівах і переживаннях, що підтверджувались у діями відповідача.

Дії відповідача були неочікуваними для потерпілої Б., чим завдали їй гострих душевних страждань.

Шкода здоров'ю

Наслідком дій відповідача стало заподіяння шкоди здоров'ю потерпілій Б., яка спричинила надмірну внутрішню напруженість, нездатність до розслаблення, що виснажливо впливає на функціонування організму впродовж тривалого періоду, пов'язаного зі стражданням (моральною шкодою), що досліджується у справі. Об'єктивно зафіксоване перевищення звичного психічного функціонування в межах повсякденних психічних

станів виконання інтелектуальних і емоційно-вольових дій і необхідного для відпочинку психічного стану спокою досліджуваної Б. у 405,64 рази об'єктивно підтверджують суб'єктивно заявлене знижене на момент обстеження життєве функціонування, депресивний настрій, що його відзначила досліджувана, і самопочуття, що також підтверджено тонометрією артеріального тиску 98/65.

Пролонгований стресовий вплив

Душевні страждання, яких потерпіла Б. зазнала у зв'язку з поведінкою відповідача щодо неї самої, мають пролонгований у часі психотравматичний вплив, що неперервно розвивається в руслі типової Парфенівської реакції або ситуації невизначеності, яка найбільше вражає нервову систему. Пролонгований по теперішній час інтенсивний стресовий вплив ситуації, створеної відповідачем, на потерпілу Б., має такі основні причини її душевних страждань:

1. Постійне усвідомлення потерпілою Б. відчуття психологічної втрати, ускладнене усвідомленням підступного обману власних очікувань і сподівань.

2. Психотравмувальна поведінка відповідачки, яка завдала морального приниження потерпілій, яке полягає у визнанні відповідачкою цим способом вищості і єдиної вартісної значущості грошей потерпілої Б. над Б. як людиною, яка, позбавлена грошей, втратила для відповідачки будь-який інтерес.

3. Тривалі в часі душевні страждання потерпілої Б., пов'язані з генералізованим відчуттям безпомічності у важких життєвих обставинах, на випадок яких ці гроші і були накопичені: втрата роботи і засобів до існування у поєднанні з втратою чоловіка в період вагітності, народження і догляду за дитиною.

Порушення життєвих планів у соціальній, інтимній та побутовій сферах

Наслідком дій відповідача стало порушення життєвих планів потерпілої Б., яка втратила засоби для свого власного існування. У взаєминах з чоловіком потерпіла Б. змушена була покладатись на забезпечення засобів для свого існування на чоловіка, що призвело до втрати нею власної фінансової самостійності і порушення цим самим рівноправності у взаєминах з ним, що призвело до душевних страждань, зумовлених перебу-

ванням у принизливому становищі жінки, узалежненої від фінансового забезпечення свого чоловіка. Відсутність фінансових засобів позначилась на цих взаєминах, що в поєднанні з суперечностями шлюбних партнерів у сприйманні вагітності призвело до їхнього розлучення, а також завдало душевних страждань потерпілій Б. у зв'язку з виношуванням, пологами і побутовим забезпеченням життя народженої дитини при відсутності необхідних для цього коштів, переданих нею в якості позики відповідачці.

Висновок 1

Поставлене на розгляд експерта питання, яке підлягає розв'язанню, про те, чи спричинені особі Б. страждання (моральна шкода) за умов ситуації, що досліджується у справі, на підставі наведених вище результатів проведеного дослідження дозволяє зробити висновок про заподіяння потерпілій Б. психічної (моральної шкоди).

Для визначення розміру спричиненої особі Б. психічної (моральної шкоди) і матеріального еквіваленту її компенсації за завдані страждання (моральну шкоду), тобто відповіді на питання про те, який можливий розмір становить грошова компенсація за завдані їй страждання (моральну шкоду), слід узяти до уваги факт, відображений у проведеному дослідженні, що первинне значення для особи Б. має психологічний чинник страждань, пов'язаний з її вимушеним безробіттям, втратою взаємин, яку вона оцінює і переживає більше, ніж втрату грошей.

У цьому індивідуальному випадку на підставі проведеного дослідження вважаємо за обов'язок зазначити, що психічний стан досліджуваної Б. у контексті подій, пов'язаних з ситуацією, що досліджується у справі, не набув би характеру надзвичайно психологічно виражених душевних страждань з перевищенням звичного психічного функціонування в межах повсякденних психічних станів виконання інтелектуальних і емоційно-вольових дій і необхідного для відпочинку психічного стану спокою у 405,64 рази, якби товариські (дружні) зобов'язання відповідача не були порушені повністю, а виконувались у мінімально можливих обсягах впродовж усього періоду.

Нормативно-психологічне співвіднесення

Еквівалентом мінімального обсягу зазначених товариських (дружніх), а отже, соціальних зобов'язань є встановлені наприкінці 2016 року мінімальні соціальні внески відповідно до законодавства у сфері

загальнообов'язкового державного соціального страхування, зокрема Закону України «Про внесення змін до деяких законодавчих актів України» від 6 грудня 2016 року № 1774-VIII, який набрав чинності 1 січня 2017 року. Постановою Кабінету Міністрів України від 28 грудня 2016 року № 1015 змінено розподіл єдиного соціального внеску, зокрема, зменшено відрахування до фондів соціального страхування і збільшено до Пенсійного фонду. Тепер сума єдиного внеску від 22 %, що сплачується роботодавцем у відсотках до фонду оплати праці, становитиме: на випадок безробіття – 1,399 %, з тимчасової втрати працездатності і від нещасних випадків – 2,446 %, пенсійне – 18,154 %. Після прийняття Державного бюджету на 2017 рік набули чинності основні соціальні показники, на основі яких розраховуються розміри соціальних гарантій (мінімальний розмір оплати праці, прожитковий мінімум та багато інших). З 1 січня 2017 року в Україні змінилося значення самого терміна «мінімальна зарплата» (статті 1–3 Закону України «Про оплату праці» від 24 березня 1995 року № 108/95-ВР зі змінами, внесеними законом від № 1774-VIII від 06.12.2016), що набув значення державної гарантії для працівників, яка тепер стосується не тільки розміру окладу, а й заробітної плати працівника за місяць в цілому.

Виходячи із загальнодержавного значення чинних соціальних показників для всіх громадян України, відповідач, отримавши і розпоряджаючись позикою від потерпілої Б., стала її фактичною власницею, що еквівалентно до соціального статусу розпорядника коштів – роботодавця, а сама потерпіла Б. у цей час фактично перебувала без засобів для існування і джерел отримання коштів, що еквівалентно до статусу безробітної. Еквівалентом мінімального обсягу зазначених товариських (дружніх), а отже, соціальних зобов'язань відповідача перед позивачем є сума частки єдиного внеску від 22 %, яка на випадок безробіття становить 1,399 %, що сплачується роботодавцем у відсотках до фонду оплати праці. За порушення у сфері дотримання мінімальних державних гарантій може бути застосовано штраф у розмірі 10 мінімальних зарплат, установлених законом на момент виявлення порушення, за кожного працівника, щодо якого скоєно порушення – при розмірі мінімальної зарплати 3200 грн – це 32 000 грн. згідно зі статтею 265 Кодексу законів про працю України.

Формула розрахунку

Застосування зазначеного законодавчого підходу в даному індивідуальному випадку визначення розміру спричиненої особі Б. моральної шкоди і матеріального еквіваленту її компенсації за завдані страждання (моральну

шкоду) передбачає проведення розрахунку, в якому базовою сумою є мінімальна частка єдиного соціального внеску на випадок безробіття – соціального становища, в якому фактично зазнавала тривалих душевних страждань потерпіла Б., у розмірі 1,399 % від розміру мінімальної зарплати – 3200 грн, що в сумі становить 44 грн 77 коп. на місяць.

За період душевних страждань, заподіяних потерпілій Б. впродовж 2017 року, тобто протягом 4 місяців (січня, лютого, березня і квітня), ця сума становитиме: $44,77 \times 4 = 179,08$, а перевищення звичного психічного функціонування внаслідок заподіяних душевних страждань (моральної шкоди), об'єктивно встановлене дослідженням у розмірі психологічного показника цього перевищення у 405,64 рази, передбачає розрахунок розміру грошової компенсації за завдані їй страждання (моральну шкоду) на підставі зазначеного психологічного показника:

$$P = C \times \Pi = 179,08 \times 405,64 = 72\,642,0, \text{ де (1)}$$

P – розмір грошової компенсації за завдані страждання (моральну шкоду);

C – соціальний показник, тобто грошовий еквівалент соціального становища (статусу), прийнятний для даного соціального середовища в певній місцевості (територіальній громаді, районі, області), де мешкає постраждалий(-ла), за весь період переживання моральної шкоди з дня заподіяння до дня проведення судово-психологічної експертизи;

\Pi – психологічний показник змін звичного психічного функціонування внаслідок заподіяних душевних страждань (моральної шкоди), об'єктивно встановлений дослідженням на підставі психологічного обстеження постраждалої особи.

Зміст формули з визначення розміру психічної (моральної) шкоди може включати розмір середньої заробітної плати в певній місцевості (територіальній громаді, районі, області), де мешкає постраждалий(-ла), період переживання моральної шкоди з дня заподіяння до дня проведення судово-психологічної експертизи, тобто психологічного дослідження, що включає обстеження: наприклад, протягом місяця, кількох місяців, року, двох і більше років), сумарний психологічний показник зниженого життєвого функціонування: наскільки знизився життєвий тонус, оскільки моральна (психічна) шкода завдає відчуття хронічного (періодичного) страждання.

Висновок 2

Поставлене на розгляд експерта питання, яке підлягає розв'язанню, про те, який можливий розмір становить грошова компенсація за завдані

страждання (моральну шкоду), на основі проведеного дослідження та розрахунку індивідуального матеріального еквіваленту компенсації моральної шкоди потерпілій Б. визначена в розмірі 72 642 (сімдесят дві тисячі шістсот сорок дві гривні) грн 01 коп.

Висновки спеціального психологічного дослідження

1. Наявність установлених у процесі проведеного дослідження психотравматичних факторів, які включають нервовий (психічний) струс, шкоду здоров'ю, пролонгований стресовий вплив, порушення життєвих планів у соціальній, інтимній та побутовій сферах, зафіксоване перевищення звичного психічного функціонування в межах повсякденних психічних станів виконання інтелектуальних і емоційно-вольових дій і необхідного для відпочинку психічного стану спокою при відтворенні подій, пов'язаних з ситуацією неповернення боргу, що досліджується у справі, у 405,64 раза об'єктивно підтверджують знижене життєве функціонування, депресивний настрій і погіршене самопочуття, душевні страждання дослідженої особи, що дає підстави зробити висновок про заподіяння потерпілій Б. психічної (моральної) шкоди.

2. На основі проведеного дослідження та розрахунку індивідуального матеріального еквіваленту компенсації моральної шкоди грошова компенсація за завдані страждання (моральну шкоду) потерпілій Б. встановлена в розмірі 72 642 (сімдесят дві тисячі шістсот сорок дві гривні) грн. 01 коп.

Зазначена в п. 2 цих Висновків сума включає компенсацію за завдані потерпілій Б. моральні страждання і вартість корекційно-оздоровчих заходів, необхідних для її повернення до оптимуму життєвого функціонування.

Висновки

Точне загальне визначення розміру заподіяної моральної, а отже, психічної шкоди, запропоноване нами шляхом застосування розробленої нами формули, обов'язково містить і за будь-яких умов повинно містити психологічний показник змін звичного психічного функціонування внаслідок заподіяних душевних страждань (моральної шкоди), об'єктивно встановлений дослідженням на підставі психологічного обстеження постраждалої особи. Визначення розміру моральної, а отже, психічної шкоди потребує співвіднесення з наведеним нами соціальним показником, тобто грошовим еквівалентом соціального становища (статусу), прийнят-

ного для даного соціального середовища в певній місцевості (територіальній громаді, районі, області), де мешкає постраждалий(-ла)), за весь період переживання моральної шкоди з дня заподіяння до дня проведення судово-психологічної експертизи. Цим самим формула визначення розміру моральної, тобто психічної шкоди, має такий загальний вигляд:

$$P = P \times C, \text{ де (2)}$$

P – грошовий розмір заподіяної моральної (психічної) шкоди;

P – психологічний показник змін звичного психічного функціонування;

C – соціальний показник як грошовий еквівалент соціального становища (статусу).

Проведення в кожному індивідуальному випадку психологічного дослідження, що ґрунтується на об'єктивних психофізіологічних даних та їх психологічному обґрунтуванні, становить собою зміст судово-психологічної експертизи і цим самим виключає мисленнєві побудови на основі припущень або співвіднесень з іншими явищами, фактами, іншими судовими справами, хоча б і схожими своєю подібністю до того, що розглядається судом, але такими, які не мають жодного відношення до конкретної справи. Різниця у визначенні різними судами розмірів заподіяної моральної (психічної) шкоди за результатами розгляду зовнішньо подібних випадків або різниця визначення одним і тим же судом розмірів заподіяної моральної шкоди у різних випадках, навіть подібних за зовнішніми ознаками ситуацій, які мали місце, не повинна і не може бути свідченням необ'єктивності суду або судової помилки, оскільки, як свідчить наведений нами приклад спеціального психологічного дослідження, індивідуальні відмінності психічних страждань різних людей можуть об'єктивно відрізнятися в десятки, сотні і більше разів. Такий підхід дозволить суду точно оцінити значення індивідуального психологічного чинника в його об'єктивному значенні для кожної конкретної людини у співвіднесенні з соціально обумовленими обставинами і ухвалити справедливе рішення.

Перелік використаних джерел

1. *Про судову практику в справах про відшкодування моральної (немайнової) шкоди* : Постанова Пленуму Верховного Суду України № 4 від 31.03.1995 р. [Електронний ресурс]. – Режим доступу : <http://zakon2.rada.gov.ua/laws/show/v0004700-95>

2. Эрделевский А. М. *Компенсация морального вреда* / А. М. Эрделевский. — М. : БЕК, 2000. — 236 с.

3. Кашин В. Оценка морального ущерба в РФ / В. Кашин // Юридическая практика. — 2003. — № 22. — С. 10.
4. 4. Сучасний словник іноземних слів / уклали : О. І. Скопненко, Т. В. Цимбалюк. — К. : Довіра, 2006. — 789 с.
5. 5. Цивільний кодекс України від 16.01.2003 № 435-IV, у ред. від 19.07.2017 // Відомості Верховної Ради України. 2003. №№ 40–44. Ст. 356 [Електронний ресурс]. — Режим доступу : <http://zakon3.rada.gov.ua/laws/show/435-15>
6. Антосик С. М. Відшкодування моральної шкоди: психологічні аспекти / С. М. Антосик, О. М. Кокурн // Адвокат. — 1998. — № 4. — С. 17–21.
7. Кокурн О. Моральна шкода і критерії її визначення у позовах до засобів масової інформації / О. Кокурн, С. Антосик // Матеріали науково-практичної конференції «Судова практика у справах за позовами до ЗМІ» від 13–14 травня 1999 р. : у 2 т. — К. : Міжнародний фонд «Відродження» ; Інф. прес-центр IREX ПроМедія, 1999. — Т. 1. — С. 89–94 [Електронний ресурс]. — Режим доступу : http://library.khpg.org/files/docs/vSud_pract.pdf
8. Пазенок В. С. Моральний кодекс будівника комунізму / В. С. Пазенок // Українська Радянська Енциклопедія [Електронний ресурс]. — Режим доступу : http://leksika.com.ua/12930501/ure/moralniy_kodeks_budivnika_komunizmu
9. *The Lexicons of Psychiatry by the World Health Organization: Lexicon of Psychiatric and Mental Health Terms Second Edition.* — Geneva : World Health Organization, 1994 [Електронний ресурс]. — Режим доступу : http://www.law.vsu.ru/structure/criminalistics/books/who_psy_lexicon.pdf
10. Аргайл М. Психология счастья. — М. : Прогресс, 1990. — 336 с. [Електронний ресурс]. — Режим доступу : <http://psychologylib.ru/books/item/f00/s00/z0000005/>

БОЛТИВЕЦЬ С., СВИСТОВИЧ Р. Формула визначення розміру психічної (моральної) шкоди в судово-психологічній експертизі.

Статтю присвячено проблемі судового визначення розміру моральної шкоди, яка є психічною за своєю природою. Проаналізовано юридичний, економічний і психологічний підходи до розв'язання проблеми адекватності судово-психологічної експертизи індивідуально-особистісним стражданням потерпілої особи у їх взаємозв'язку з соціальними чинниками, що визначають справедливість судового рішення.

Наведено приклад спеціального психологічного дослідження з експерт-

но-психологічного визначення розміру психічної шкоди, яка в соціально-юридичному вимірі є моральною шкодою. Представлено нормативно-психологічне співвіднесення внутрішніх страждань потерпілої особи з соціальною еквівалентністю грошового відшкодування та формулу такого розрахунку.

Ключові слова: моральна (психічна) шкода, спеціальне психологічне дослідження, судово-психологічна експертиза, психологічний показник, соціальний показник, грошовий розмір заподіяної моральної (психічної) шкоди, формула розрахунку.

БОЛТИВЕЦ С., СВИСТОВИЧ Р. Формула определения размера психического (морального) вреда в судебно-психологической экспертизе.

Статья посвящена проблеме судебного определения размера морального вреда, который является психическим по своей природе. Проанализированы юридический, экономический и психологический подходы к разрешению проблемы адекватности судебно-психологической экспертизы индивидуально-личностным страданиям потерпевшей личности в их взаимосвязи с социальными факторами, которые определяют справедливость судебного решения.

Приведен пример специального психологического исследования по экспертно-психологическому определению размера психического вреда, который в социально-юридическом измерении является моральным вредом. Представлено нормативно-психологическое соотнесение внутренних страданий потерпевшей личности с социальной эквивалентностью денежного возмещения и формулу такого расчета.

Ключевые слова: моральный (психический) вред, специальное психологическое исследование, судебно-психологическая экспертиза, психологический показатель, социальный показатель, денежный размер причиненного морального (психического) вреда, формула расчета.

BOLTIVETS S., SVYSTOVYCH R. Formula of calculating the extent of psychic (moral) harm in the forensic psychological expertise.

The article deals with an issue of court decision about the extent of moral harm, psychic in itself. There have been analyzed legal, economic and psychological approaches to resolve an issue of adequacy of forensic psychological expertise to the individual and personal sufferings of an injured individual and their reference to social factors that define the fairness of

a court decision. There have been given overall results about the correlation between an amount of money and health of a person in the different countries, particularly, the correlation of happiness, psychic and physical health, a role of money, social status and other indicators, made by the English psychologist, Michael Argyle. The most important indicator for the technique to calculate the extent of psychic (moral) harm in the forensic psychological expertise has been defined the incomparably huger sensitivity of a poor person to the extent of pecuniary indemnity than a person with the medium or high income, and the correlation of this sensitivity his psychic health.

There has been exemplified a special psychological research how to calculate the extent of psychic harm, which is considered to be moral harm in the socio-legal dimension. The usage of «NEXUS – 10» Mark-II equipment, produced in the Netherlands and well-known in the European practice, has been demonstrated in the multiparametric table of computer-fixed verifiable psychophysiological indicators. The simulation of three usual psychic states: calmness, performance of cerebral and emotional-volitional actions and the simulation of the events connected with the situation of the psychic (moral) harm, studied in the research, have been illustrated with photos.

The objective statistics, given in the three tables, discovers the components of an overall coefficient of variability of psychic functioning as the sum of the indicators by all 6 channels of «NEXUS-10 (« NEXUS-10 Mark-II), which exceeds usual psychic functioning within everyday mental states while performance of cerebral and emotional-volitional actions and necessary to rest for the psychic state of the injured person by 405.64 times. While the simulation of studied event connected with the situation there has been defined the actions of the respondent are the consequence of anguish of mind. The article has described a way to determine mental concussions, health damage, prolonged stress influence, violation of life plans in social, intimate and domestic spheres.

There has been presented normative and psychological correlation of internal sufferings of an injured person with a social equivalence of pecuniary indemnity, and its calculation formula.

Key words: moral (psychic) harm , a special psychological research, forensic psychological expertise, a psychological indicator, a social indicator, pecuniary extent of psychic (moral) harm, a calculation formula.