

УДК 336+332.1:332.14
Ковальська Л.Л., д.е.н., професор,
Лариса Савош, к.е.н., доцент
Луцький національний технічний університет

ЕКОНОМІЧНА БЕЗПЕКА РЕГІОНУ: ОЦІНКА ТА МЕХАНІЗМИ ЗАБЕЗПЕЧЕННЯ

Розглянуто сутність поняття «безпека регіону». Обґрунтовано роль та значення економічної безпеки в процесах регіонального розвитку. Проведено оцінку безпеки регіонів держави. Виявлено регіони, що знаходяться в стані безпеки та небезпеки. Запропоновано механізми забезпечення безпеки регіонів держави.

Ключові слова: регіон, конкурентоспроможність, безпека, порогові значення, соціально-економічний розвиток, механізм.

Kovalska L., Savosh L.

ECONOMIC SECURITY OF THE REGION : EVALUATION AND MECHANISMS OF ENSURING

Considered essence of the notion of "security of the region". Substantiated the role and significance of economic security in the process of regional development. Conducted security assessment of regions of the state. Detected regions in a state of security and insecurity. Proposed mechanisms of ensuring security regions of the country.

Keywords: the region, competitiveness, security, the threshold values, socio-economic development, the mechanism.

Ковальська Л.Л., Савош Л.В.

ЭКОНОМИЧЕСКАЯ БЕЗОПАСНОСТЬ РЕГИОНА: ОЦЕНКА И МЕХАНИЗМЫ ОБЕСПЕЧЕНИЯ

Рассмотрены сущность понятия «безопасность региона». Обоснована роль и значение экономической безопасности в процессах регионального развития. Проведена оценка безопасности регионов страны. Выведены регионы, находящиеся в состоянии безопасности и опасности. Предложены механизмы обеспечения безопасности регионов страны.

Ключевые слова: регион, конкурентоспособность, безопасность, пороговые значения, социально-экономическое развитие, механизм

Постановка проблеми у загальному вигляді і її зв'язок з важливими науковими та практичними завданнями. Наявність кризових явищ соціально-економічного розвитку регіону, з однієї сторони, зумовлена неефективним антикризовим регіональним менеджментом, з іншої – нівелюванням впливу дестабілізуючої дії різних чинників на регіональний розвиток. Регіональне управління соціально-економічним розвитком вимагає оцінки рівня їх безпеки з метою своєчасного державного втручання в розвиток тих регіонів, які знаходяться в стані небезпеки, або ж така небезпека існує.

Зростання дії дестабілізуючих факторів призводять до поглиблення відмінностей у рівнях конкурентоспроможності регіонів держави, здатних перетворитись в різного роду небезпеки для економіки держави. Це зумовлює необхідність розробки спеціального інструментарію для оцінки економічної безпеки регіону, використання якого дозволить формувати механізм забезпечення економічної безпеки держави з урахуванням особливостей кожного з регіонів та розробити заходи щодо підвищення їх конкурентоспроможності.

Особливої актуальності питання економічної безпеки держави набувають в першу чергу для тих країн, економіка яких переживає трансформаційну кризу. Трансформація будь-якої соціальної системи здебільшого відбувається в кризових умовах (приклад тому -

економіка України), які за певних обставин можуть перетворитися в небезпеки для існування самої системи. Економічна безпека є складовою національної безпеки, взаємодіє з іншими складовими, залишаючись при цьому основою безпеки держави: не можливо досягти військової стабільності, усунути виникнення екологічних катастроф, досягнути високого рівня науково-технічного потенціалу, зняти соціальну напруженість без розвиненої, стабільної та ефективної економіки України. Іншими словами можемо сказати, що економічна безпека – це матеріальна основа національної безпеки. Її об'єктами є держава, регіони, галузі, окремі території, громади, підприємства, сім'я, особа. Економічній безпеці держави притаманний інтегральний характер, оскільки вона є результатом спільних зусиль всього народу – це проявляється через дії всіх гілок влади на всіх рівнях (від центру до регіонів і т.д.), наявних у державі та її регіонах сил та засобів спрямованих на необхідний захист громадян. Ефективність державного управління залежить від поєднання інтересів держави та регіону, оскільки регіон є цілісним соціально-економічним утворенням і в той же час є елементом соціально-економічної системи держави.

З метою виявлення гранично допустимих меж наявності регіональних асиметрій у рівнях конкурентоспроможності регіонів держави здійснимо оцінку рівня економічної безпеки регіонів держави, в основу якої покладено порогові значення, що характеризують дію негативних факторів на рівень їх економічного розвитку.

Оцінка рівня економічної безпеки регіонів держави дозволить здійснити своєчасне державне втручання у економіку тих регіонів, які знаходяться в стані виклику або небезпеки.

Нині існують різноманітні підходи до визначення рівня безпеки регіонів країни. Вони базуються на методиці порівняння фактичних даних з індикаторами рівня дестабілізаторів. Такі індикатори прийнято називати пороговими значеннями безпеки [1].

Порогові значення характеризують граничні межі, нижче (вище) яких певна економічна система виходить зі стану рівноваги, розбалансовується та переходить у небезпечну для подальшого функціонування і розвитку зону. Ігнорування такими межами може спричинити руйнівні тенденції у забезпеченні та підвищенні конкурентоспроможності регіону, що негативно відобразиться на рівні людського розвитку.

В свою чергу індикатори – це орієнтири розвитку, що визначають межу негативних процесів, подаючи сигнали учасникам ринку про можливі несприятливі сфери, зниження глобального рівня національної безпеки. Вони дозволяють кількісно оцінити і сигналізувати про майбутню небезпеку, здійснити комплекс програмно-цільових заходів щодо стабілізації ситуації [2].

За порогові значення зазвичай приймають міжнародні еталонні порогові значення, значення економічно розвинутих країн, найкращі значення за сукупністю регіонів, країн, світових та вітчизняних експертів, максимальні або мінімальні з усієї сукупності показників.

За рівнем викидів шкідливих речовин в атмосферне повітря від стаціонарних та мобільних джерел забруднення в стані небезпеки знаходяться такі регіони держави як Дніпропетровська, Донецька, Запорізька, Луганська, Львівська, Полтавська, Харківська області та м. Київ та м. Севастополь. Дані регіони держави мають загрозливий стан на навколишнє середовище, що свідчить про порушення екологічної рівноваги. В стані загрози знаходяться Вінницька, Закарпатська, Київська, Полтавська області.

За рівнем забезпеченості об'єктами природно-заповідного фонду та лісовими ресурсами в стані небезпеки знаходяться практично усі регіони держави, що вимагає пошуку шляхів відтворення природних ресурсів. Стан безпеки спостерігається лише у Закарпатській області, однак з метою уникнення стану небезпеки у майбутньому слід виважено підходити до використання лісового фонду регіону.

Важливим показником безпеки регіонів держави є обсяг інвестицій в основний капітал та обсяг іноземних інвестицій, розраховані у відсотках до ВРП. Пороговим значенням інвестицій в основний капітал є 20% від ВРП. Вінницька область за значенням цього індикатора знаходяться в стані небезпеки, що свідчить про відсутність відтворювальної спрямованості регіону до введення в дію основних виробничих потужностей та не сприяє підвищенню їх конкурентоспроможності. В свою чергу Донецька, Житомирська, Запорізька, Сумська, Тернопільська, Херсонська, Чернігівська області та м. Севастополь знаходяться в стані ризику. За показником іноземних інвестицій, порогове значення якого становить більш як 5% від ВРП, всі регіони держави знаходяться в стані безпеки, що свідчить про їх інвестиційну привабливість та можливість підвищувати рівень конкурентоспроможності.

Одним із напрямів підвищення рівня соціально-економічного розвитку регіону та забезпечення його безпеки є врахування та оцінка демографічних та відтворювальних процесів. Так, за коефіцієнтом природного приросту усі регіони держави знаходяться в стані небезпеки, оскільки рівень смертності перевищує рівень народжуваності. Виняток складає Закарпатська область, де природний приріст населення дорівнює нулю. Таким чином, у контексті демографічних аспектів людського розвитку на державному та регіональному рівнях слід звернути увагу на загрозливу тенденцію скорочення загальної чисельності населення. Україна зазнає значних втрат у генофонді, що негативно позначається на подальшому відтворенні населення, робочої сили та конкурентоспроможності регіонів держави.

За рівнем безробіття, де порогове значення складає 7% від працездатного населення, за методологією Міжнародної організації праці, практично усі регіони держави знаходяться в стані безпеки, що свідчить про залучення працездатного населення до трудоактивної діяльності та можливості генерувати ідеї, випускати конкурентоспроможну продукцію. Не спостерігається перевищення фактичних значень над пороговими щодо частки працездатного населення у загальній кількості населення регіону. Усі регіони держави за даним індикатором знаходяться в стані безпеки.

Про низький рівень заробітної плати населення регіонів свідчить показник співвідношення середньої заробітної плати до прожиткового мінімуму – 3:1. Практично все населення регіонів держави має рівень доходів нижчий за офіційно встановлений прожитковий мінімум, в результаті чого всі регіони держави (за винятком м.Києва) знаходяться в стані ризику та небезпеки. Така ситуація може призвести до руйнації трудового потенціалу, життєдіяльності та життєздатності населення.

Важливим індикатором безпеки регіону є показники, що характеризують його інноваційну активність. Такими показниками є кількість підприємств регіону, які запроваджують інновації, питома вага витрат на науку у % до ВРП. За цими показниками спостерігається різний рівень диференціації, де перевищення фактичних показників над пороговими характерне для таких регіонів держави як Дніпропетровська, Донецька, Львівська, Харківська області та м. Київ (стан безпеки). Решта регіонів держави знаходяться у стані ризику та небезпеки, що є негативним у їх функціонуванні, оскільки саме інновації виступають основою підвищення їх конкурентоспроможності.

Оцінка інтегрального індексу безпеки конкурентних переваг регіонів держави свідчить, що в стані ризику знаходяться такі регіони як Вінницька, Кіровоградська, Тернопільська, Хмельницька, Черкаська, Чернівецька, Чернігівська області, що вимагає пошуку шляхів забезпечення їх безпеки.

Важливими показниками, що характеризують безпеку людського розвитку, є темп росту ВРП на душу населення, рівень смертності та кількість студентів на 1000 чол. населення. За показником рівня смертності усі регіони держави знаходяться або в стані ризику, або ж небезпеки, що свідчить про низький рівень здоров'я населення, катастрофічну демографічну ситуацію.

Показник кількості студентів вищих навчальних закладів на 1000 чоловік населення в регіонів характеризує рівень розвитку його інтелектуального потенціалу. Розвиток системи вищих навчальних закладів регіонів держави відбувається нерівномірно. За кількістю студентів вищих навчальних закладів на 1000 чол. населення згідно порогового значення стан безпеки мають лише Харківська область та м.Київ. У стані ризику знаходяться такі регіони держави як Дніпропетровська, Донецька, Луганська, Львівська, Одеська, Полтавська, Рівненська, Сумська, Тернопільська області та м.Севастополь. Решта регіонів держави мають стан небезпеки, що свідчить про занепад науково-педагогічних та освітніх шкіл у регіонах, зниження наукового потенціал тощо.

В умовах інтеграції України у міжнародний економічний простір важливе значення відіграють показники, що характеризують рівень безпеки регіонів держави з точки зору їх зовнішньоекономічної діяльності. Так, пороговий показник відкритості економіки регіонів держави повинен становити більше 72% від ВРП. Відносно цього показника стан безпеки мають такі регіони держави як Донецька, Дніпропетровська, Запорізька та Луганська області, що свідчить про високий рівень інтеграції у світовий економічний простір.

За показником покриття експортом імпорту, де порогове значення повинне становити одиницю, стан безпеки спостерігається у Автономній Республіці Крим, Вінницькій, Донецькій, Дніпропетровській, Житомирській, Запорізькій, Івано-Франківській, Луганській, Миколаївській, Полтавській, Сумській, Херсонській, Черкаській областях та м.Севастополі. За індексом зовнішньоекономічної безпеки в стані безпеки знаходяться такі регіони держави як Дніпропетровська, Донецька, Луганська, Миколаївська, Полтавська областях.

Аналіз показників безпеки соціально-економічного розвитку свідчить, що не усі регіони держави відповідають нормативним (пороговим) значенням, що її характеризують. Лише Донецька, Дніпропетровська області та м.Київ характеризуються забезпеченістю їх соціально-економічної безпеки (рис.1).

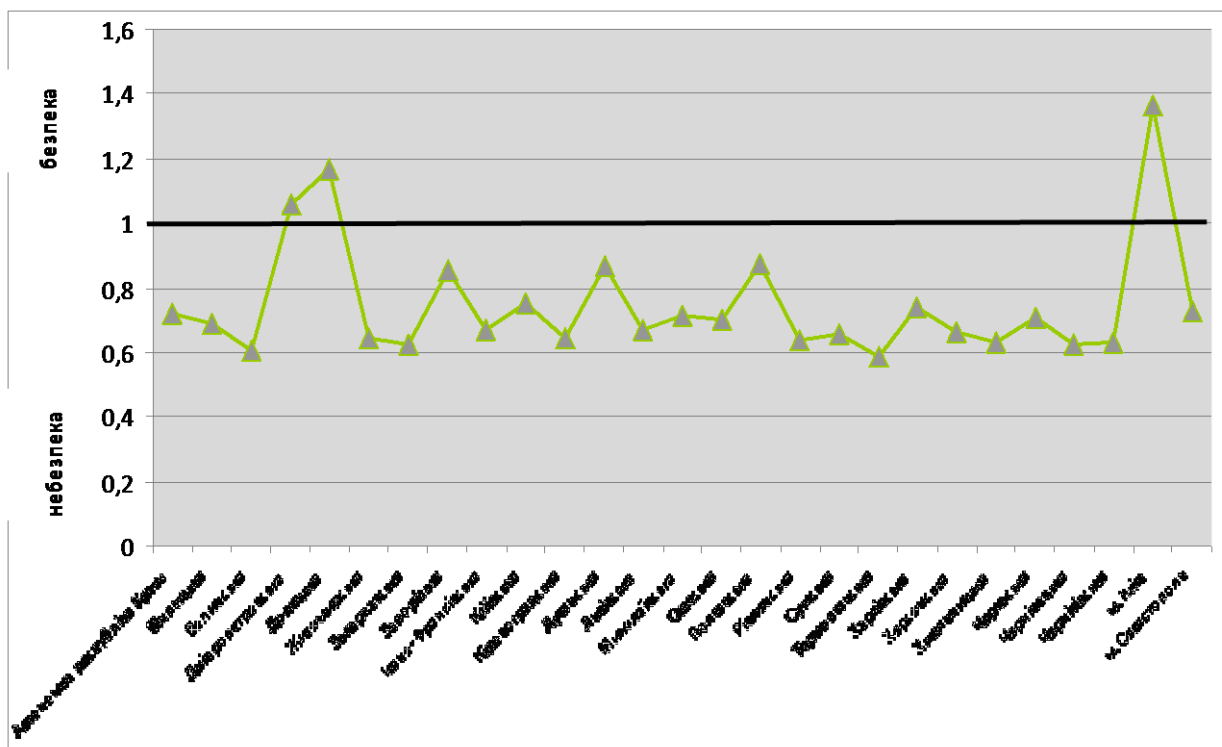


Рис.1. Показники безпеки соціально-економічного розвитку регіонів

Це свідчить, що показники, які характеризують конкурентоспроможність регіону, знаходяться в межах порогових значень. В стані небезпеки знаходяться решта регіонів

держави. Такий стан обумовлений тим, що показники, які характеризують конкурентоспроможність регіону, переходять гранично допустимі межі, в результаті чого економічна система може вийти зі стану рівноваги, розбалансуватись та перейти у небезпечну для подальшого функціонування і розвитку зону.

Групування регіонів держави за рівнем соціально-економічної безпеки наведено на рис.

2.

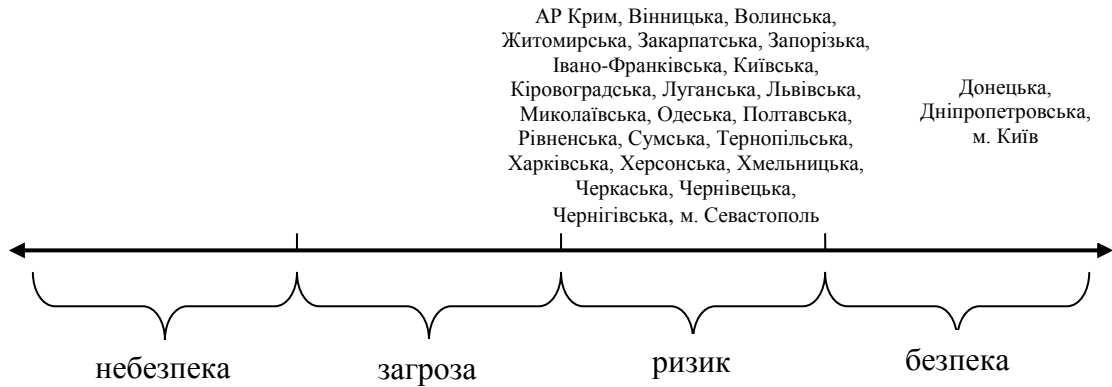


Рис. 2. Типологічний розподіл регіонів держави за рівнем соціально-економічної безпеки (складено авторами)

У динаміці можемо спостерігати покращення показників безпеки соціально-економічного розвитку усіх регіонів. Наближеними до забезпечення безпечного стану соціально-економічного розвитку є такі регіони держави як АР Крим, Дніпропетровська, Луганська та Херсонська області. У цих областях існують значно кращі можливості щодо відтворення самого життя, готовності економіки забезпечити сприятливі умови проживання, розвитку особливості, реалізації інтелектуального потенціалу, зменшити навантаження на соціальну сферу та ефективніше спрямовувати і використовувати фінансові джерела на забезпечення соціально-економічного розвитку регіону.

Основними причинами нездатності регіональних соціально-економічних систем забезпечити безпечні показники їх розвитку, наявність яких породжують кризу, є неконтрольована криза економіки регіону та відсутність достатніх ресурсів для структурної його перебудови; посилення залежності від іноземного капіталу, втрата економічної самостійності і перетворення регіонів на ринок сировини, збуту, робочої сили, закріплення технологічного відставання; руйнування системи науково-дослідних та дослідно-конструкторських робіт, особливо фундаментальної та прикладної науки у регіонах держави; еміграція вчених та науковців; занепад системи підготовки та перепідготовки кадрів; відсутність ефективного механізму реалізації науково-технічних досягнень; недосконалість системи організації науково-дослідних та дослідно-конструкторських робіт та зв'язків між академічною, вузівською, галузевою та фірмовою наукою в межах міжрегіональних кластерних утворень.

Задля забезпечення безпечного регіонального розвитку необхідно детально визначити та врахувати основні дестабілізуючі чинники та загрози, які перешкоджають соціально-економічному розвитку регіонів держави шляхом розробки відповідного механізму забезпечення такої безпеки. Під механізмом забезпечення безпеки будемо розуміти сукупність засобів, інструментів, методів та форм управління регіональним розвитком, які взаємодіючи між собою забезпечують здатність регіональної системи до стабільного розвитку, стійкості протистояти дестабілізуючій дії чинників середовища.

Серед етапів механізму пропонуємо виділити такі як:

1. Встановлення порогових значень показників (критеріїв) забезпечення безпеки регіону, які стануть індикаторами визначення стану регіону за рівнем соціально-економічної безпеки регіону: безпека або небезпека. Застосування індикаторів (порогових значень) показників, які визначають прийнятний рівень ризиків, є певним стандартом чи нормою для недопущення стану, який є загрозливим для соціально-економічного розвитку регіону.

2. Оцінка впливу дестабілізуючих чинників впливу на соціально-економічну безпеку регіону в розрізі чинників зовнішнього та внутрішнього середовища функціонування регіональної соціально-економічної системи. Основними чинниками зовнішнього середовища, які можуть здійснити дестабілізуючий вплив на соціально-економічний розвиток регіону є ефективність бюджетної політики, яка визначає обсяги міжбюджетних трансфертів як інструменту виведення регіону із кризи, механізм розподілу ресурсів, економічна політика держави в цілому, політична ситуація, рівень інфляції, стабільність грошової одиниці, рівень зовнішньоекономічної відкритості економіки, структура економіки країни, ефективність державного управління та ін. Серед внутрішніх чинників доцільно виділити такі як рівень дохідної частини місцевого бюджету, рівень ресурсного потенціалу, геополітичне розташування, рівень інвестиційної привабливості, наявність інноваційно активних підприємства, ефективність регіонального управління.

Дестабілізуючий вплив чинників на соціально-економічний розвиток регіону може проявлятися через недоліки та помилки у виборі та реалізації стратегії соціально-економічного розвитку регіону; неузгодження інтересів між центром та регіоном, економічної нестабільності, що зумовлює кризу регіонального розвитку та знижує купівельну спроможність населення, підвищення рівня захворюваності населення через неефективну систему охорони здоров'я, погіршення демографічної ситуації тощо. Тому органи регіонального управління повинні виважено підійти до аналізу та оцінки цих чинників задля мінімізації ризиків появи кризових ситуацій соціально-економічного розвитку регіону.

3. Оцінка ризику забезпечення соціально-економічної безпеки регіону. Ризики виникають під впливом зовнішніх та внутрішніх чинників. Але через різну їх спрямованість дії та нескоординованість стратегії соціально-економічного розвитку регіону щодо досягнення рівноважного соціально-економічного регіонального розвитку виникатимуть ризики забезпечення безпеки. Перед органами регіонального управління виникла необхідність попередження та мінімізації ризиків залежно від глибини впливу дестабілізуючих чинників. Тому актуального значення в умовах сьогодення набувають питання встановлення причин виникнення ризиків, упорядкування, систематизація та пошук ефективних механізмів управління ними з боку органів регіональної влади, а також детальної оцінки чинників, що зумовили їх появу. Тут має значення поступова трансформація ризику від моменту його виникнення до прийняття виважених управлінських рішень по його усуненню або мінімізації, що розкриватиме зміст регіонального менеджменту з позиції попередження кризових ситуацій та її усунення.

4. Розробка заходів по мінімізації та нейтралізації ризиків забезпечення безпеки регіону. Оскільки ризики піддаються управлінню (керування, регулювання, прогнозування ризиків тощо), то доцільним є розробка дій по їх нейтралізації чи усуненню залежно від ступеня їх виникнення та дії задля уникнення небажаних деструктивних процесів соціально-економічного розвитку регіону. Однак, регіональні органи влади повинні усвідомити значущість виникнення ризиків як невід'ємного явища, особливо за умов наявності світової фінансово-економічної кризи та суспільної реальності, які закономірно виникають і потребують подальшого відстеження для попередження та мінімізації їх деструктивного впливу із одночасним стимулювання їх позитивної дії. Управління ризиками потребує обґрунтування та прийняття якісних управлінських рішень, які мають певну межу компромісу, але орієнтовані на досягнення цілей регіонального розвитку.

Таким чином, запропоновані заходи сприятимуть забезпеченню безпечного регіонального розвитку як передумови забезпечення конкурентоспроможності кожним регіоном держави.

Список використаних джерел:

1. Экономическая безопасность России: Общий курс: Учебник / [под ред. В.К. Сенчагова]. – М.: Дело, 2005. – 896 с.
2. Косевцов В.О. Національна безпека України: проблеми та шляхи реалізації пріоритетних національних інтересів / Косевцов В.О., Зінько І.Ф. – К.: НІСД, 1996. – 54 с.