

# КЛАСТЕРИЗАЦІЯ ЗЕМЕЛЬНО-ГОСПОДАРСЬКИХ СИСТЕМ

## CLUSTERING OF LAND ECONOMIC SYSTEMS

**Оксана СТУПЕНЬ,**  
Львівський національний  
аграрний університет,  
Дубляни



**Oksana STUPEN',**  
Lviv National  
Agrarian University,  
Dublyany

Інтеграційні процеси у сфері діяльності земельно-господарських систем відіграють важливу роль у розвитку агропромислового сектору. Для України цей сектор пов'язаний з добробутом колись найчисельнішої верстви населення, що визначала культурний розвиток держави – селянства. На сьогодні аграрно-промисловий сектор розвивається без належної державної політики шляхом формування великих агрохолдингів. Безумовно, концентрація значної кількості земельних ресурсів у рамках одного великого підприємства сприяє підвищенню ефективності виробництва за рахунок спеціалізації, проте такий розвиток аграрного сектору призведе до зникнення сіл у їх сучасному розумінні.

Тому інтеграційні процеси у сфері земельно-господарських відносин є предметом виваженої державної політики у високо-розвинених державах. Зокрема, існують механізми недопущення високої концентрації земель у користуванні однієї господарської системи.

Є різні підходи до визначення поняття інтеграція у сфері функціонування земельно-господарських систем. Серед них, зокрема, такі:

- об'єднання окремих складових сільськогосподарського виробництва;
- процес посилення господарських зв'язків та економічних відносин, об'єднання в єдину систему окремих суб'єктів земельно-господарських відносин;
- механізм об'єднання суб'єктів земельно-господарських відносин в єдиний виробничий комплекс [5, с. 26].

В аграрному секторі виділяють такі типи інтеграційних процесів [2]:

- корпоратизація – створення господарських об'єднань корпоративного типу на базі земельно-господарських систем;
- кооперація – об'єднання дрібних та середніх земельно-господарських систем для спільного вирішення виробничих, маркетингових та інших завдань;

□ кластеризація – об'єднання різнорівневих організацій (сільськогосподарських підприємств, наукових установ, транспортних організацій, страхових організацій та інших) для спільної діяльності, спрямованої на використання земельних ресурсів певної території.

У розвинених зарубіжних країнах найбільш поширеною формою інтеграції земельно-господарських систем є кооперація. Зокрема, поширеною є кооперація у США. Прикладом

може слугувати кооператив Farm Industries, що об'єднує 500 тис. фермерів і надає їм підтримку у постачанні коштів, виробництва, сировини, нафтопродуктів, здійснює страхування та інші види діяльності; кооператив Land-o-lake надає підтримку у збуті молока та молочної продукції. Аграрні кооперативи США є перехідною формою між класичним кооперативом, що покликаний координувати роботу мережі фермерських господарств, та земельним кластером, що включає наукові, страхові, маркетингові та інші організації [3].

Значну роль сільськогосподарські кооперативи відіграють також і в країнах Європейського Союзу. Зокрема, у Швеції та Норвегії фермери збувають 100% молочної продукції, у Данії та Фінляндії – 90%. Активно діють сільськогосподарські кооперативи і в інших країнах Європи. На ці організації, окрім збуту сільськогосподарської продукції, покладені функції постачання фермерів, організацію

зберігання та виробництва сільськогосподарської продукції, тощо [4].

Аналізуючи тенденції у сфері інтеграційних процесів земельно-господарських систем, на сьогодні можна виділити два типи інтегрованих утворень: агрохолдинги – об'єднання, утворені на базі великого капіталу, та сільськогосподарські кооперативи, та мають ознаки земельних кластерів і сформовані як результат взаємодії дрібних і середніх сільськогосподарських виробників. На жаль, в Україні другий тип інтегрованих утворень не набув поширення, незважаючи на більш ніж 150-літні традиції функціонування таких кооперативів на території України.

У наукових та методичних публікаціях, а також у нормативних актах виділяють обслуговуючу, виробничу та кредитну кооперацію. Проте сучасний кластерний підхід передбачає інтеграцію всіх названих типів кооперативів у єдиний земельний кластер. Сільськогосподарські кооперативи, створені у формі земельних кластерів, можуть конкурувати з великими агрохолдингами. Неповний перелік видів діяльності, що можуть здійснюватися в рамках земельного кластеру, представлено на **рис. 1**.

У науковій літературі виділяють такі ознаки кластерів у сфері функціонування земельно-господарських систем [6; 7; 8; 9]:

- добровільне об'єднання суб'єктів земельно-господарських відносин та інших підприємств та організацій, що поєднані за ознакою територіальної близькості;

*Представлено структуру земельного кластеру, в якій основна увага акцентується на таких видах діяльності, як виробнича, маркетингова, фінансова та страхова. Проаналізовано основні ознаки кластерів у сфері функціонування земельно-господарських систем.*

*Розглянуто тенденції у сфері інтеграційних процесів земельно-господарських систем та виділено два типи інтегрованих утворень: агрохолдинги – об'єднання, утворені на базі великого капіталу, та сільськогосподарські кооперативи, що мають ознаки земельних кластерів і сформовані як результат взаємодії дрібних і середніх сільськогосподарських виробників. Встановлено, що в аграрному секторі виокремлюють такі види інтеграційних процесів, як корпоратизація, кооперація та кластеризація.*

*Важливою проблемою інтеграційного потенціалу українських земельно-господарських систем є те, що в частині формування земельних кластерів у формі сільськогосподарських кооперативів він не використовується належним чином. Охарактеризовано структуру організаційно-правових форм господарювання у сільському господарстві. Зображено розподіл фермерських господарств за площею та кількістю земельних угідь, що є у користуванні цих форм підприємницької діяльності.*

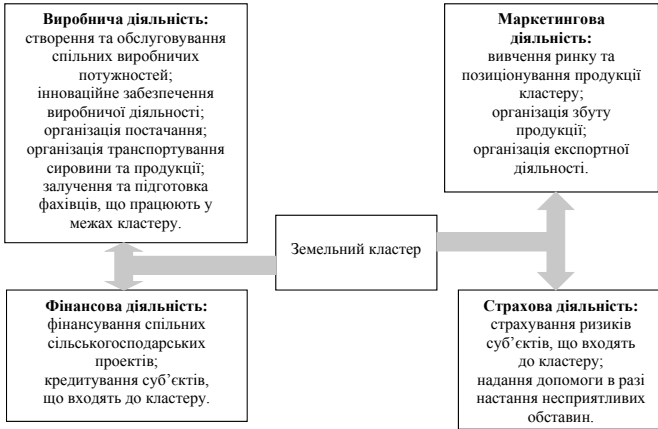
*It is suggested the structure of land cluster taking into account such kinds of activities as: producing, marketing, financing and insurance. Main characteristics of clusters in the sphere of land economic systems functioning are analysed.*

*Some tendencies in the sphere of integration processes of land economic systems are highlighted and two types of integrated units are distinguished: agro-holdings are units formed on the basis of great amount of capital as well as agricultural cooperative societies with some characteristics of land clusters and they are formed as a result of interdependent of small and medium agricultural producers. It is determined that there are two types of integration processes as corporation, cooperation and clustering.*

*A very important problem of integration potential of Ukrainian land economic systems is that it is not used properly in land clusters forming in a form of agricultural cooperatives.*

*The structure of organizational and legal forms of economy in agriculture is characterized. Distribution of farms due to their areas and amount of lands used by these forms of businesses are shown.*

Рис. 1. Структура земельного кластеру



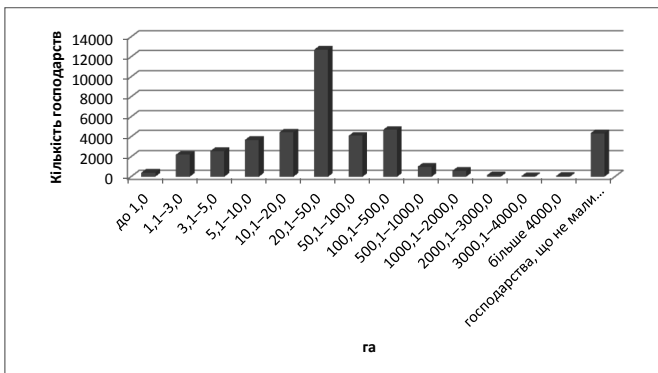
- за кластерної організації господарської діяльності конкурентні переваги виникають за рахунок діяльності багаторівневих та багатопрофільних об'єднань;
- суб'єктом конкурентної боротьби є не окрема земельно-господарська система, а кластер;
- у межах кластеру створюються можливості для концентрації та маневрування фінансових, трудових ресурсів, інноваційного потенціалу;
- кластер завжди має вищий потенціал конкурентоспроможності кінцевої продукції.

Інтеграційний потенціал українських земельно-господарських систем не використовується належним чином, особливо в частині формування земельних кластерів у формі сільськогосподарських кооперативів. Незважаючи на безліч прикладів кооперування в аграрній сфері розвинених зарубіжних країн, в Україні можна назвати лише один повноцінний приклад такого кооперативу – Укркоопспілка.

Цей кооператив не відноситься до земельно-господарських систем у класичному розумінні, адже основна його діяльність зосереджена на переробці продукції земельно-господарських систем, як-от зокрема випікання хліба, переробка м'яса, виробництво консервної продукції тощо, але факт життєздатності цієї організації у надзвичайно несприятливих умовах свідчить, що цей тип інтегрованих утворень заслуговує на увагу. Окрім цього, Укркоопспілка є класичним прикладом інтегрованих утворень кластерного типу, адже вона включає виробничі підрозділи, заклади освіти та науки, торговельні організації, страхову та фінансову організації.

У цілому потенціал створення сільськогосподарських кооперативів в Україні є значним. Зокрема, окремі види продукції сільського господарства в Україні виготовляються у межах присадибних господарств громадян. Для успішної реалізації цієї продукції потрібні координаційні органи, що відповідатимуть за формування

Рис. 2. Розподіл фермерських господарств за кількістю земельних угідь у їх підпорядкуванні у 2011 році



Таблиця. Кількість діючих підприємств за організаційно-правовими формами господарювання у 2011 році у сільському господарстві України

Назва організаційно-правової форми	Кількість, шт.	Відсоток від загальної кількості, %
Господарські товариства	7757	13,8
Приватні підприємства	4140	7,4
Виробничі кооперативи	905	1,6
Фермерські господарства	41488	73,9
Державні підприємства	311	0,6
Підприємства інших форм господарювання	1532	2,7
Усього	56133	100

торгових партій. Наприклад, картопля в мережах супермаркетів України імпортується з Російської Федерації лише через неспроможність громадян забезпечити суттєве партійне постачання цього виду продукції. Ситуація з виробництвом та реалізацією м'ясної продукції є подібною, адже для повноцінної переробки м'яса потрібні відповідні виробничі структури, формування яких не під силу дрібному фермерському господарству чи окремому громадянину. Лише об'єднавши зусилля, дрібні господарства здатні створити переробні потужності та забезпечити ці потужності сировиною.

У таблиці показано структуру організаційно-правових форм господарювання в сільському господарстві України. У цій структурі представлено незначну кількість виробничих кооперативів, а саме 1,6% від загальної кількості. Як показує практика розвинених країн, кооперацією охоплені всі дрібні та середні сільськогосподарські виробники.

Найбільша частка у структурі організаційно-правових форм господарювання припадає на фермерські господарства, які є формою підприємницької діяльності громадян, що виявили бажання виготовляти продукцію сільського господарства [1]. Тобто є в основному дрібними та середніми підприємствами. Саме ці організації повинні становити основу земельних кластерів в Україні.

Щоб оцінити масштаб фермерських господарств в Україні, розглянемо гістограму, що представлена на рис. 2. Найбільша кількість фермерських господарств (12711 господарств) має у своєму розпорядженні від 20 до 50 га. Зовсім незначною є кількість господарств, що мають у своєму розпорядженні понад 1000 га земель.

Характеристику фермерських господарств за площею земель, що перебуває в їхньому користуванні, представлено на рис. 3. За цією ознакою найбільша площа сільськогосподарських земель зосереджена у великих фермерських господарствах. Зокрема, найбільше земельних ресурсів знаходиться у групі фермерських господарств із площею від 500 до 1000 га. Значною також є кон-

Рис. 3. Розподіл фермерських господарств за площею земельних угідь у їх підпорядкуванні у 2011 році

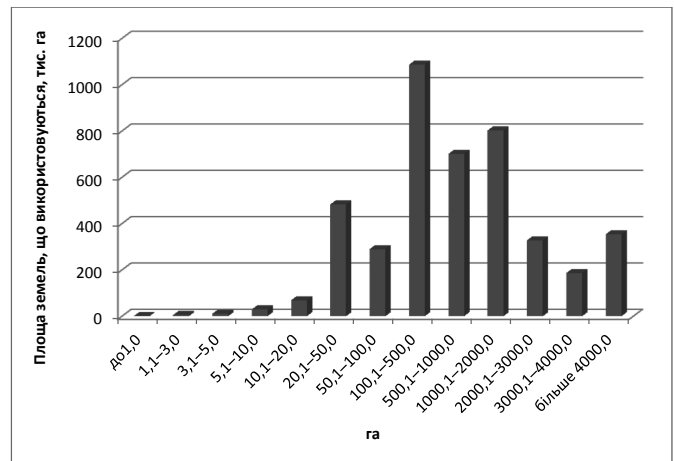
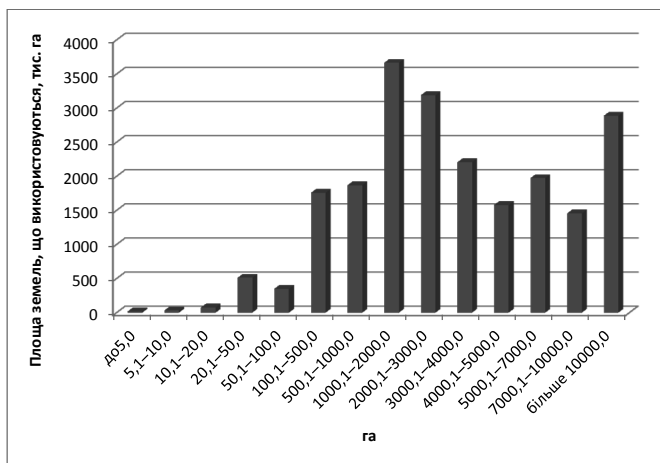




Рис. 4. Розподіл підприємств за площею земельних угідь у їх підпорядкуванні у 2011 році



центрація земельних ресурсів у фермерських господарствах із площею наділу понад 1000 га.

Гістограма, що представлена на **рис. 3**, показує, що площа одного господарства тяжіє до укрупнення. У практиці розвинених країн присутні стримувальні механізми, що обмежують як значне укрупнення землеволодіння, так і надмірне їх подрібнення. Такі механізми присутні не тільки у сільському господарстві, а й у лісовому. Окрім цього, статистичні дані можуть не повністю відображати реальний стан справ, адже значна частина фермерських господарств створювалася лише з метою передачі земель в оренду більш потужним сільськогосподарським виробникам. На жаль, на сьогодні статистика щодо великих агрохолдингів не ведеться, незважаючи на те, що окремі з них мають у своєму користуванні до 500 тис. га земель сільськогосподарського призначення.

Агрохолдинги у статистичних матеріалах можуть бути представлені у формі господарських товариств та у формі великих фермерських господарств (у **таблиці** серед інших організаційно-правових форм займають 13,8%). Проте більш інформативним було б отримати площу земель у користуванні цих форм підприємницької діяльності. Таке уявлення може дати інформація Державної служби статистики про розподіл земель сільськогосподарського призначення між сільськогосподарськими суб'єктами підприємницької діяльності у сфері сільськогосподарського землекористування (**рис. 4**).

Для великих агрохолдингів характерним є такий специфічний тип інтеграції, як диверсифікація [10]. Він виникає тоді, коли підприємство не пов'язане із сільським господарством, прагне інтегруватись із земельно-господарськими системами з метою диверсифікації типів підприємницької діяльності. В аграрному секторі України можна назвати кілька таких компаній – це, зокрема, «Українські аграрні інвестиції», «HarvEastHolding», «Приват-АгроХолдинг».

Значна частина агрохолдингів – це вертикально орієнтовані підприємства, що спеціалізуються на виробництві продуктів харчування. Зокрема, ПАТ «Миронівський хлібопродукт» спеціалізується на птахівництві, проте має у користуванні земельні ресурси для забезпечення основного виробництва сировиною, ПАТ «Укрлендфамінг» здійснює виробництво цукру, м'яса, молока, яєць та яєчної продукції.

Інтеграційні процеси у сфері функціонування великих земельно-господарських систем (агрохолдингів) мають ряд особливостей [10]:

- великі масштаби виробничої діяльності, що дозволяють утримувати значну інфраструктуру, здійснювати наукові дослідження;
- стабільні виробничі, економічні, фінансові, інвестиційні та інші зв'язки;

- можливість використовувати у процесі збутової діяльності єдиний бренд;

- можливість централізованого стратегічного планування та керівництва;

- можливість зниження трансакційних витрат;

- зменшення адміністративних витрат, а отже, й постійних витрат у собівартості продукції;

- можливості розширення збутових можливостей за рахунок масштабів виробництва та виходу на нові ринки продукції;

- можливість отримувати кредитні та інвестиційні ресурси на міжнародних ринках капіталу.

Поряд із цим функціонування агрохолдингів пов'язане з рядом ризиків, зокрема:

- більшість агрохолдингів є компаніями, заснованими на офшорному капіталі. Це дозволяє їм отримати ряд переваг над дрібнішими конкурентами за рахунок зменшення податкового навантаження та призводить до зменшення податкових надходжень на загальнодержавному рівні;

- транснаціональний характер агрохолдингів може призвести до заволодіння національними земельними ресурсами з боку іноземних суб'єктів;

- агрохолдинги чутливі до кон'юнктури міжнародних ринків сільськогосподарської продукції, що призводить до уніфікації виробництва (спеціалізації на монокультурах, виснаження земельних ресурсів).

## ВИСНОВКИ

У ході аналізу інституційної складової функціонування земельно-господарських систем було встановлено, що існують дві альтернативні форми інтеграційних процесів у сфері функціонування земельно-господарських систем: формування земельних кластерів у вигляді сільськогосподарських кооперативів та формування агрохолдингів. Друга форма розвивається без підтримки держави, користуючись перевагами великого капіталу, проте є більш ризикованою для держави. Перша форма інтеграційних процесів використовується більшістю розвинених держав світу, вона також функціонувала в Україні до більшовицького перевороту. Проте ця форма без державної підтримки розвиватися не зможе.

В Україні за кількістю лідирують земельні господарства, площа сільськогосподарських земель у користуванні яких знаходиться в межах від 20 до 50 га. Проте за площею земель переважають великі земельно-господарські системи. Пересторогу викликає той факт, що спостерігається тенденція до неконтрольованого зростання кількості та площі агрохолдингів. Це пов'язано з такими загрозами, як можливе заволодіння земельними ресурсами України нерезидентами, низький рівень продовольчої безпеки у зв'язку з високою мобільністю та непередбачуваністю агрохолдингів.

## ЛІТЕРАТУРА

1. Статистичний щорічник України за 2011 рік / Держ. служба статистики України [за ред. О. Г. Осаулєнка; відп. за вип. О. Е. Остапчук]. – К.: Август Трейд, 2012. – 559 с.
2. Катан Л. І. Кластеризація аграрної сфери регіону як інститут фінансового забезпечення її сталого розвитку / Л. І. Катан // Вісник Сумського національного аграрного університету. Серія «Фінанси і кредит». – 2011. – №2. – С. 56-68.
3. Білоусова С. В. Аналіз світового досвіду розвитку інтеграційних процесів як необхідна умова підвищення ефективності агробізнесу / С. В. Білоусова // Держава та регіони. – 2010. – №1. – С. 31-36.
4. Смоленюк А. П. Обслуговуюча сільськогосподарська кооперація: теорія і практика / А. П. Смоленюк // Інноваційна економіка. – 2012. – №2. – С. 64-69.
5. Нестерчук Ю. О. Інтеграційні процеси в аграрно-промисловому виробництві: [монографія] / Ю. О. Нестерчук. – Умань: Видавель «Сочинський», 2009. – 372 с.
6. Бакум В. В. Самоорганізація в агропромислових регіональних кластерах / В. В. Бакум // Економіка АПК. – 2009. – №1. – С. 21-28.
7. Бакум В. В. Методологія розробки агропромислових кластерних утворень регіону / В. В. Бакум // Економіка АПК. – 2009. – №4. – С. 38-44.
8. Войнаренко М. П. Кластери як полюси зростання конкурентоспроможності регіонів / М. П. Войнаренко // Економіст. – №10. – 2008. – С. 27-30.
9. Кропивко М. В. Кластерний підхід до управління сільським розвитком / М. В. Кропивко // Економіка АПК. – 2008. – №5. – С. 55-58.
10. Східницька Г. В. Форми інтеграції сільськогосподарських підприємств / Г. В. Східницька // Економічний простір. – 2009. – №28. – С. 93-96.