

Т. О. Костюк,
Національний університет біоресурсів
і природокористування України, м. Київ

ВИРОБНИЧА СКЛАДОВА ЕКОНОМІЧНОЇ БЕЗПЕКИ СІЛЬСЬКОГО ГОСПОДАРСТВА: ТЕОРІЯ І ПРАКТИКА

Постановка завдання. У сучасних умовах сільське господарство України – це основна галузь національної економіки, що відіграє важливу роль у житті як сільських, так і міських жителів. Однак високі темпи виробництва ставлять під загрозу економічну безпеку цієї галузі, оскільки ефективне управління сільськогосподарським виробництвом та використання природних ресурсів мають вирішальне значення для забезпечення сталого розвитку сільських територій. Більш того, економічна безпека сільського господарства залежить від ефективності соціальних, екологічних, економічних, правових та політичних складових системи господарювання, а також вміння протистояти ендегенним та екзогенним викликам.

Особливого значення у процесі зміцнення економічної безпеки сільського господарства набуває адекватна оцінка її складових, зокрема, виробничої, яка перманентно змінюється у зв'язку зі зростанням ефективності виробництва у сільському господарстві, нарощуванням виробництва конкурентоспроможної продукції тощо.

Аналіз останніх досліджень і публікацій щодо проблематики дослідження вказує на два шляхи зміцнення сільського господарства – перший, пов'язаний із розвитком сучасної економічної теорії такими вченими, як Б. Вілсон [1], П. Вінтерс [2], К. Вульф [3], Б. Дірк [4], К. Крупнік [5], П. Гайдуцький [6], Ю. Лупенко [7], П. Саблук, В. Месель-Веселяк [8], Л. Молдаван, Б. Пасхавер [9] та інші, а другий пов'язаний з публікаціями М. Згуровського [10], Е. Лібанової [11], Ю. Харазішвілі [12-14], В. Ляшенка [13-14] тощо.

Але поза увагою цих вчених залишилося багато теоретичних та практичних аспектів дослідження особливостей оцінки виробничої компоненти у процесі зміцнення економічної безпеки сільського господарства.

Мета статті полягає у висвітленні важливості виробничої складової у процесі зміцнення економічної безпеки сільського господарства.

Основні результати дослідження. Поняття «економічної безпеки» вже досить тривалий час використовується у світовому економічному просторі, тому наведемо лише деякі найбільш основні реперні точки впровадження цього полісистемного поняття, починаючи з визначення сутності базового терміну «безпека» у контексті можливого застосування до поняття «сільське господарство», яка у більшості

випадків еволюційно асоціюється із захистом людини, громади, нації, або ж результатами фінансово-економічної, чи інтелектуальної діяльності (синонімами є такі поняття: «захист», «захищеність» тощо). Загалом систематизація наукових підходів до визначення сутності поняття «безпека» (табл. 1) цілком однозначно вказує на доцільність використання цього поняття не лише для окреслення захисних функцій держави, але й для характеристики більш локальних секторів безпеки (на рівні громади, соціальних та економічних систем або індивідів).

Таким чином, на нашу думку, досить логічним і науково виправданим є введення в науковий обіг нових економічних понять, в основі яких закладено поняття «безпека»: «валютна безпека», «кредитна безпека», «інформаційна безпека», «інтелектуальна безпека», «фінансова безпека», «економічна безпека», «економічна безпека галузі», «економічна безпека території» тощо. При цьому було сформовано нові напрями подальших наукових досліджень, які, щоправда, досі не утворюють повноцінної теорії у традиційному розумінні.

У відношенні подальшого формування та розвитку теорії економічної безпеки існує ряд наукових підходів, що мають різні тлумачення сутності цього системного поняття, оскільки вченими використовуються різні об'єкти та інструменти дослідження. Так, одним із перших вітчизняних вчених, який використав композицію «економічна безпека держави» був Г. Пастернак-Таранушенко, що розумів під цим поняттям «...стан держави, що забезпечує можливість створення і розвитку умов для плідного життя її населення, перспективного розвитку її економіки в майбутньому та зростання добробуту її мешканців» [1, с. 23–24], а потім, наслідуючи його ідеї, було сформовано ряд інших визначень.

Наприклад, З. Варналій стверджує, що економічна безпека – це «...полісистемне явище, генезис і розвиток якого зумовлені об'єктивною необхідністю забезпечувати відтворення національної економіки в умовах внутрішніх та зовнішніх загроз та небезпек» [16].

На думку В. Гейця, яку наслідував М. Пендюра, «економічна безпека – це складова національної безпеки, яка відображає причинно-наслідковий зв'язок між економічною могутністю країни, її воєнно-економічним потенціалом та національною безпекою» [17].

Систематизація наукових підходів до визначення поняття «безпека»

Тип	Автори	Характеристика поняття «безпека»
Суспільно-державний	Платон	Специфічний стан, який можна досягти виключно за допомогою соціальних перетворень, де держава відіграє ключову роль в таких перетвореннях
	Н. Макіавеллі	Ефективне державне управління підвищує безпеку (захист) та загальний добробут населення країни
	Т. Гоббс	Кожна держава має приділяти значних зусиль для безпеки громадян від зовнішніх загроз
	І. Кант	Проблемам, зокрема він виділив конфліктні відносини між різними соціальними прошарками як одну з основних загроз державній безпеці
	Олександр II	Поняття «державна безпека» вперше офіційно внесено у збірник законів Російської імперії і прийнято «Положення про заходи щодо охорони державного порядку і громадського спокою»
	Т. Рузвельт	Ввів у суспільний обіг поняття «національна безпека», що стало основою для прийняття «Закону про національну безпеку»
Соціальний	О. Конт	Визначається гармонізацією інтересів різних соціально-економічних прошарків
	Г. Спенсер	Характеризується соціальною рівновагою розумів результат притосовницьких дій людей
Колективний	Ж. Руссо	Характеризується прагненням до групування з метою спільного захисту від страждань, болю, голоду та інших небезпек, що виникло у результаті спрацювання інстинкту самозбереження

Джерело: сформовано автором на основі [1–8].

Я. Жаліло [18] розглядає економічну безпеку держави як складну багатофакторну категорію, що характеризує спроможність національної економіки до розширеного самовідтворення з метою збалансованого задоволення потреб населення країни, протистояння дестабілізуючому впливу внутрішніх і зовнішніх чинників, забезпечення конкурентоспроможності національної економіки у світовій системі господарювання.

В. Паньков [19] формулює визначення економічної безпеки як стану економіки, який характеризується сталістю (іммунітетом) до впливів внутрішніх і зовнішніх факторів, які порушують нормальне функціонування суспільного виробництва.

В. Мунтіян [20] вважає, що «..основними складовими економічної безпеки України є сировинно-ресурсна, енергетична, фінансова, воєнно-економічна, технологічна, продовольча, демографічна безпека та ін., сама економічна безпека є вирішальним, основоположним поняттям національної безпеки, яка водночас нерозривно залежить і взаємодіє з іншими її складовими (оборонною, політичною, інформаційною, інтелектуальною, правовою тощо).

Н. Єрмошенко [20, с. 4–12] до визначальних складових економічної безпеки відносить: фінансовий, внутрішньо- і зовнішньоекономічні компоненти, що дозволяє більшості галузей національної економіки розвиватися динамічно й ефективно вирішувати соціальні завдання через незалежну соціально-економічну політику.

Найбільш типові підходи до сутності економічної безпеки сформовані у пострадянському про-

сторі. Зокрема, білоруський вчений В. Дадалко [22], який стверджував, що економічна безпека – це здатність економіки забезпечувати ефективно задоволення громадських потреб на національному та міжнародному рівнях.

Таким чином, зазначене доводить можливість введення в наукове поле поняття *виробничої компоненти економічної безпеки сільського господарства*. Більше того, зафіксований перехід від техногенного розвитку до соціо-економічного зумовлює нову якість функціонування сільськогосподарських виробників. Замість традиційної економічної ефективності, заснованої на оцінці прибутковості виробництва, необхідним стає дотримання комплексного оцінювання економічної безпеки сільських територій та сільського господарства, зокрема.

Виробничу складову економічної безпеки сільського господарства можна характеризувати такими структурними елементами (рис. 1): структурна складова, структура виробництва, структура споживання, інвестиційно-фінансова складова.

Кожна складова має відповідний набір індикаторів, які можна віднести до *стимуляторів* (S) (збільшення яких бажано), або до *дестимуляторів* (D) (зменшення яких бажано) (табл. 2).

Кожний індикатор в окремому періоді може збільшуватись, або зменшуватись, тому недостатньо аналізувати окремі показники або індикатори розвитку. Це не дає повного уявлення про стан сільського господарства загалом. Отже, стан виробничої безпеки сільського господарства описується декіль-

кома десятками індикаторів (26). Тому виникає питання: в якому з двох розглянутих періодів стан виробничої безпеки сільського господарства був найкращим? Для однозначного оцінювання виробничої

складової економічної безпеки сільського господарства аналітично визначимо інтегральний індекс, який забезпечуватиме методологічну єдність усіх показників.

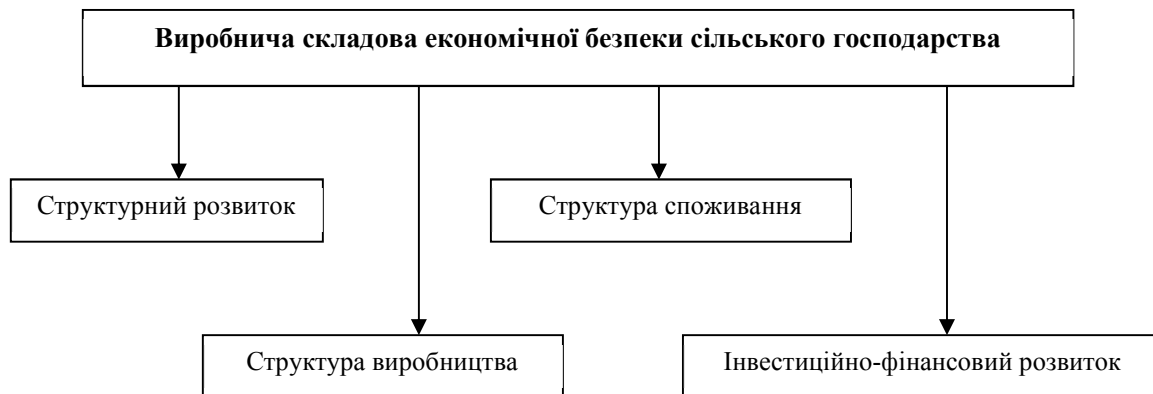


Рис. 1. Структура виробничої складової економічної безпеки сільського господарства

Джерело: складено автором.

Таблиця 2

Складові та індикатори виробничої безпеки сільського господарства

<p>1. Виробнича безпека</p> <p>1.1. Структурний розвиток:</p> <ul style="list-style-type: none"> - валова додана вартість сільського господарства (номінал) на одну особу, тис. грн /особу (S); - питома вага доданої вартості у сільському господарстві до ВВП, % (D); - рівень технології виробництва (частка ВДВ у випуску) (S); - питома вага зайнятих у сільському господарстві до загальної зайнятості, % (D); - частка сектору АПК у загальному обсязі валютних надходжень від експорту по державі (S); - темп приросту ВДВ (V), % (S); - урожайність зернових і зернобобових культур, ц/га (S); - рівень рентабельності виробництва у с.-г. підприємствах, % (S); <p>1.2. Структура виробництва, кг на 1 особу:</p> <ul style="list-style-type: none"> - зерна (S); - овочів (S); - плодів, ягід, винограду (S); 	<ul style="list-style-type: none"> - м'яса (S); - молока (S); - яєць (S). <p>1.3. Структура споживання, кг на 1 особу:</p> <ul style="list-style-type: none"> - зерна (S); - овочів (S); - плодів, ягід, винограду (S); - м'яса (S); - молока (S); - яєць (S). <p>1.4. Інвестиційно-фінансовий розвиток:</p> <ul style="list-style-type: none"> - рівень інвестування (відношення капітальних інвестицій до випуску), % (S); - частка приросту прямих іноземних інвестицій за ВЕД (акціонерний капітал) до випуску, % (S); - рівень оновлення основних засобів, % (S); - частка кредитів у сільське господарство у кредитуванні економіки, % (S); - індекс цін виробників сільськогосподарської продукції, % (D).
--	---

Джерело: складено автором.

Дослідження методичних підходів до інтегрального оцінювання стану розвитку або безпеки виявило низку недоліків, які призводять до викривлених оцінок, тому застосовуються сучасні досягнення інтегрального оцінювання рівня безпеки [12], а саме:

– форма інтегрального індексу – *мультиплікативна* (1):

$$I_t = \prod_{i=1}^n z_{i,t}^{a_i}; \quad \sum a_i = 1; \quad a_i \geq 0, \quad (1)$$

де I – інтегральний індекс; z – нормований індикатор; a – ваговий коефіцієнт;

– метод нормування – *комбінований* (2):

$$S: z_i = \frac{x_i}{k_{норм}}, \quad D: z_i = \frac{k_{норм} - x_i}{k_{норм}}, \quad k_{норм} > x_{max}, \quad (2)$$

де x – значення індикатора; $k_{норм}$ – нормувальний коефіцієнт;

– вагові коефіцієнти – *динамічні*: на основі застосування методу «Головних компонент» (3) та методу «Ковзної матриці» (Ю.М. Харазішвілі [12, с. 14-15]):

$$C_i \times D_i = \begin{pmatrix} d_{i1}c_{11} + d_{21}c_{12} + \dots + d_{j1}c_{1j} \\ d_{i2}c_{21} + d_{22}c_{22} + \dots + d_{j2}c_{2j} \\ \dots \\ d_{i1}c_{j1} + d_{21}c_{j2} + \dots + d_{j1}c_{jj} \end{pmatrix} = \begin{pmatrix} w_1 \\ w_2 \\ \dots \\ w_j \end{pmatrix}, \quad a_i = \frac{w_i}{\sum w_i}, \quad (3)$$

де C – матриця абсолютних величин факторних навантажень;

D – вектор-матриця дисперсій; a – вагові коефіцієнти; c і d – елементи матриць C і D ;

w – результуючий вклад i -го індикатора в інтегральний індекс.

Дуже важливим є визначення вектору порогових значень індикаторів (що включає такі елементи:

нижній поріг, нижнє оптимальне, верхнє оптимальне, верхній поріг), які характеризують межу безпечного існування системи, на відміну від занадто спрощених оцінок «не більше», «не менше». Для визначення вектору порогових значень і індикаторів використовується низка методів [12-14], з яких найбільш доступним є метод «t-критерію», який полягає у побудові функції щільності ймовірності для заданої вибірки, розрахунку математичного очікування, середнього квадратичного відхилення, коефіцієнта асиметрії та розрахунку вектора порогових значень з використанням таблиці значень критерію Стьюдента (t-критерію).

Отже, головна мета створення системи індикаторів – моніторинг стану виробничої безпеки сільського господарства (табл. 3).

Таблиця 3

Динаміка індикаторів виробничої безпеки сільського господарства

Складові та індикатори	Рік							Вектор порогових значень
	2010	2011	2012	2013	2014	2015	2016	
1	2	3	4	5	6	7	8	9
I. Виробнича безпека								
<i>Структурний розвиток</i>								
1. ВДВ сільського господарства (номинал) на одну особу, тис. грн/особу (S)	1,802	2,419	2,484	2,910	3,747	5,597	6,492	12;18;35;62
2. Питома вага доданої вартості у сільському господарстві до ВВП, % (D)	7,657	8,505	8,062	9,033	10,155	12,115	11,631	7;10;14;22
3. Рівень технології виробництва (частка ВДВ у випуску), (S)	0,426	0,425	0,419	0,419	0,423	0,419	0,434	0,4;0,5;0,6;0,65
4. Питома вага зайнятих у сільському господарстві до загальної зайнятості, % (D)	15,374	16,780	17,176	18,523	17,105	17,458	17,497	22;10;4,25;3
5. Частка сектору АПК у загальному обсязі вал. надходжень від експорту по державі (S)	19,319	18,721	25,986	26,890	30,925	38,196	42,033	9;15;30;55
6. Темп приросту ВДВ (V), % (S:)	-1,000	19,400	-4,000	13,000	2,300	-4,400	6,000	2;5;8;13
7. Урожайність зернових і зернобобових культур, ц/га (S)	27,200	37,200	31,800	40,600	43,700	41,100	43,900	30;45;62;78
8. Рівень рентабельності виробництва у с.-г. підприємствах, % (S)	21,100	27,000	20,500	11,200	25,762	45,600	37,300	20;30;50;70
<i>Структура виробництва, кг на 1 особу</i>								
10. Зерна (S)	856	1242	1014	1386	1485	1403	1549	960;1300;1700;2000
11. Овочів (S)	177	215	220	217	224	215	221	160;180;210;270
12. Плодів, ягід, винограду (S)	38	41	44	50	46	50	47	60;80;105;120
13. М'яса (S)	44,9	46,9	48,5	52,5	54,9	54,2	54,5	68;75;90;115
14. Молока (S)	245,2	242,5	249,5	252,5	258,9	247,8	243,3	330;360;400;420
15. Яєць (S)	372	409	419	431	456	392	354	300;345;415;555
<i>Структура споживання, кг на 1 особу</i>								
16. Зерна (S)	111,3	110,4	109,4	108,4	108,5	103,2	104,5	111;120;133;170
17. Овочів (S)	143,5	162,8	163,4	163,3	163,2	160,8	163,5	140;165;200;250

Закінчення табл. 3

1	2	3	4	5	6	7	8	9
18. Плодів, ягід, винограду (S)	48	52,6	53,3	56,3	52,3	50,9	60	60;80;100;120
19. М'яса (S)	52	51,2	54,4	56,1	54,1	50,9	47,9	50;70;90;110
20. Молока (S)	206,4	204,9	214,9	220,9	222,8	209,9	200	300;360;400;420
21. Яєць (S)	290	310	307	309	310	280	300	280;300;350;400
Інвестиційно-фінансовий розвиток								
22. Рівень інвестування (відношення кап. інв. до випуску), % (S)	5,959	6,331	6,995	5,890	4,930	5,271	7,904	8;10;7;12;5;19;5
23. Частка приросту ПІІ за ВЕД (акц. кап.) до випуску, % (S)	-0,589	0,154	0,017	-0,019	0,184	-0,611	-0,449	1,25;3;6,5;10
24. Частка кредитів у сільське господарство у кредитуванні економіки, % (S)	5,360	5,998	6,027	5,988	7,105	6,147	6,123	10;12;17;20
25. Індекс цін виробників с.-г. продукції, % (D)	30,0	13,6	6,8	-2,9	24,3	54,5	9,0	30;22;9;2

Джерело: складено автором.

Таким чином, використовуючи для розрахунку інтегрального індексу оцінювання виробничої складової економічної безпеки сільського господарства

сучасні підходи [12-14], отримуємо динаміку інтегральних індексів складових виробничої безпеки сільського господарства (рис. 2).

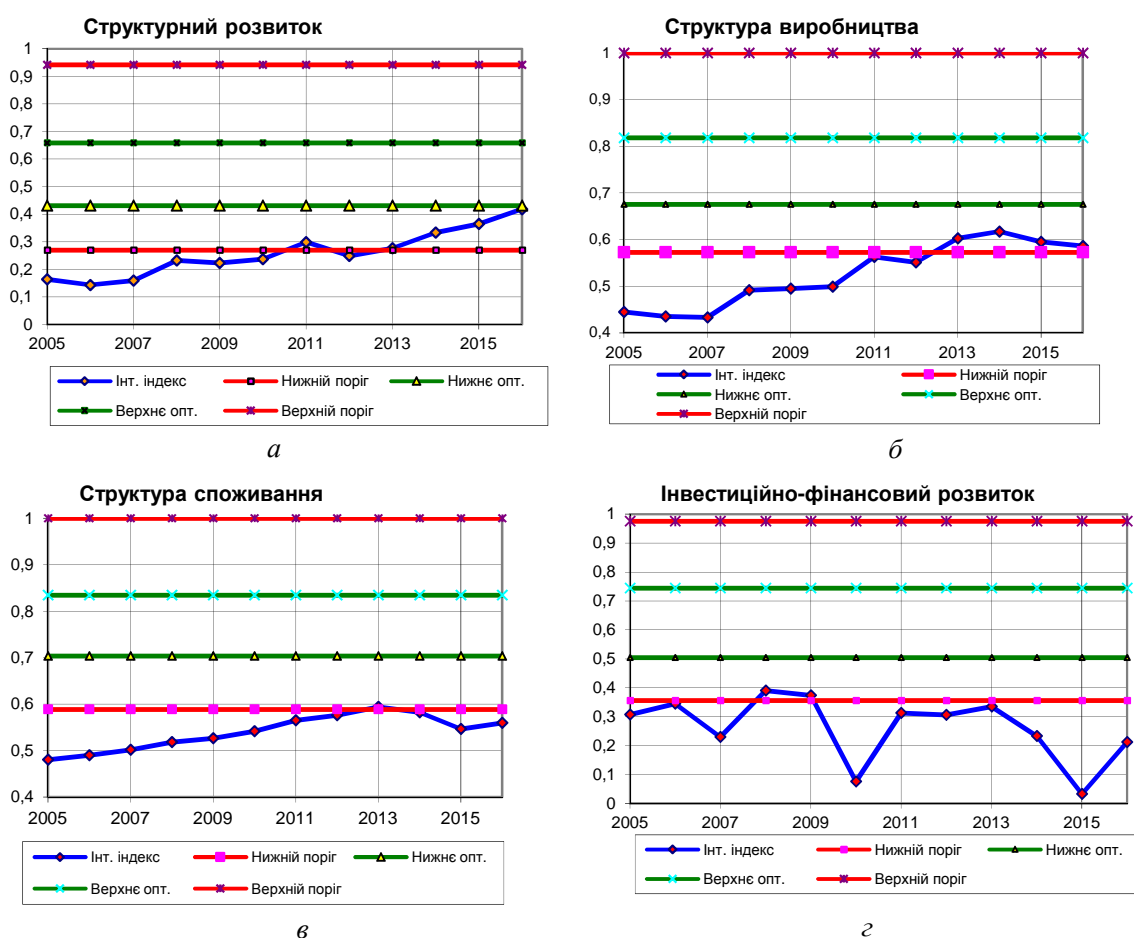


Рис. 2. Динаміка інтегральних індексів виробничої безпеки сільського господарства

Джерело: складено автором.

Відмінністю запропонованого методологічного підходу інтегрального оцінювання є одночасне нормування як індикаторів, так і їхніх порогових значень (табл. 4), що дає можливість порівнювати в одному масштабі динаміку інтегрального індексу та інтегральних порогових значень, тобто ідентифікувати стан виробничої безпеки.

Відмінністю запропонованого методологічного підходу інтегрального оцінювання є одночасне нормування як індикаторів, так і їхніх порогових значень (табл. 4), що дає можливість порівнювати в одному масштабі динаміку інтегрального індексу та інтегральних порогових значень, тобто ідентифікувати стан виробничої безпеки.

Таблиця 4

Вектори порогових значень складових виробничої безпеки сільського господарства України*

Окремі складові	Нижнє порогове	Нижнє оптимальне	Верхнє оптимальне	Верхнє порогове
Структурний розвиток	0,2693	0,4308	0,6586	0,9422
Структура виробництва	0,5724	0,6752	0,8183	1,0000
Структура споживання	0,5883	0,7033	0,8345	1,0000
Інвестиційно-фінансовий розвиток	0,3558	0,5043	0,7438	0,9750
Виробнича безпека	0,4241	0,5669	0,7603	0,9789

Джерело: розраховано автором.

Інтегральний індекс розраховується спочатку для кожної складової. Наступна згортка головних складових виробничої безпеки дозволяє отримати

інтегральний індекс виробничої безпеки сільського господарства України в цілому (рис. 3).

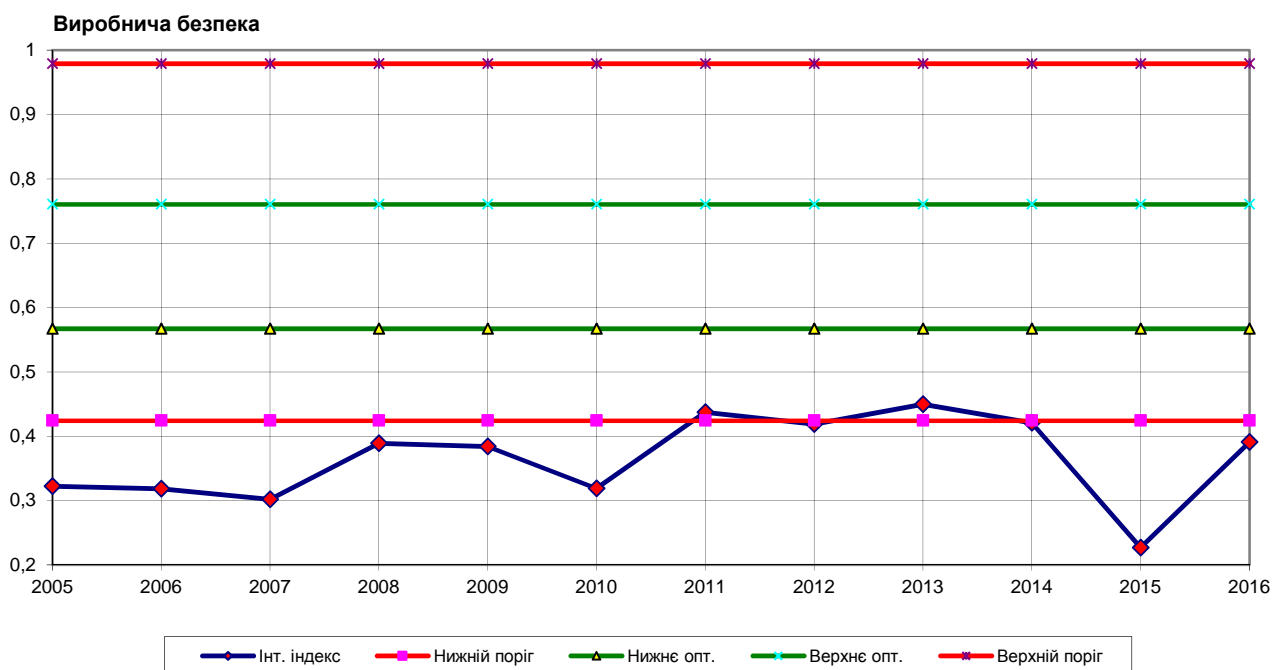


Рис. 3. Динаміка інтегрального індексу виробничої безпеки сільського господарства України

Джерело: побудовано автором.

Деталізуючи основні показники діяльності вітчизняних сільськогосподарських виробників [23, 24], варто зазначити на хвилеподібну динаміку розвитку, яка залежить від багатьох факторів. Зокрема, спад виробництва сільськогосподарської продукції у 1991–2000 рр. пов'язаний із системною трансформаційною кризою вітчизняної економіки, а починаючи з 2000 р. відбулося зростання та стабілізація сільськогосподарського виробництва аж до 2000–2014 рр. Суттєвий спад виробництва спостерігається у 2010 та 2016 рр, що пов'язано з 30- та 20-разовим спадом приросту прямих іноземних інвестицій, а також гіпердевальвацією національної валюти.

Загалом рівень виробничої безпеки сільського господарства постійно знаходиться на грані або нижче нижнього порігу, що засвідчує вкрай незадовільний (критичний) стан виробничої безпеки. З чотирьох складових виробничої безпеки тільки структурний розвиток наблизився до нижнього оптимального значення, інші складові – структура виробництва незначно перевищує нижній поріг, структура споживання – незначно нижче нижнього порогового значення, а інвестиційно-фінансовий розвиток – суттєво нижче нижнього порогового значення (див. рис. 2).

Головною причиною низького інтегрального рівня виробничої безпеки сільського господарства України є перебування низки індикаторів нижче або на грані нижнього порога, а саме:

по структурному розвитку – низький рівень ВДВ сільського господарства (номінал) на одну особу, низький рівень технології виробництва (завищене проміжне споживання), низька урожайність зернових і зернобобових культур;

по структурі виробництва – низький рівень виробництва плодів, ягід та винограду, м'яса та молока;

по структурі споживання – низький рівень споживання зерна, плодів, ягід та винограду, м'яса та молока;

по інвестиційно-фінансовому розвитку – низький рівень інвестування, критично низький рівень приросту прямих іноземних інвестицій, частки кредитування сільського господарства.

Отже, для виробничої безпеки сільського господарства України 13 індикаторів із 25 (майже 52%) становлять загрозу безпечного існування. На поліпшення стану цих індикаторів у першу чергу має бути спрямована стратегія розвитку виробничої безпеки сільського господарства.

Висновки:

1. Незважаючи на зростаючу важливу роль сільськогосподарського виробництва у забезпеченні внутрішніх та зовнішніх потреб населення України рівень його виробничої безпеки незмінно знаходиться на рівні або нижче нижнього порогового значення, що символізує про небезпеку, ряд проблем неефективного управління сільським господарством та нераціональне використання виробничих ресурсів, які безпосередньо впливають на забезпечення економічної безпеки і сталого розвитку сільських територій.

2. З метою моніторингу стану виробничої безпеки сільського господарства України запропоновано структуру виробничої безпеки, що включає структурний розвиток, структуру виробництва, структуру споживання та інвестиційно-фінансовий розвиток.

3. Запропоновано перелік індикаторів (загалом 25) та визначено вектори порогових значень виробничої безпеки сільського господарства України, що дозволяє ідентифікувати її сучасний стан у всій багатогранності його аспектів.

4. Проведено ідентифікацію стану виробничої безпеки сільського господарства України, що визначає ефективність функціонування, з використанням сучасної методології інтегрального оцінювання, а саме: форма інтегрального індексу – мультиплікативна; метод нормування – комбінований; вагові коефіцієнти – динамічні; вектор порогових значень – метод «*t-критерію*». Це дозволило ідентифікувати

стан виробничої безпеки у динаміці та визначити головні загрози безпечного існування економічної системи – виробничої безпеки сільського господарства України.

5. Впровадження системи моніторингу і рейтингування соціо-еколого-економічної ефективності діяльності сільськогосподарських виробників дозволить виявити чинники, які сприяють або перешкоджають досягненню сталого розвитку, розробити заходи щодо підвищення ефективності функціонування суб'єктів сільського господарства та визначити пріоритетні завдання для посилення економічної безпеки сільських територій.

Література

1. **Wilson Barry K.** Farming the System. How Politics and Farmers Shape Agricultural Policy / Wilson Barry K. Saskatoon, Saskatchewan, 1990.
2. **Winters Paul.** Patterns of Rural Development: A Cross-Country Comparison Using Microeconomic Data. / Paul Winters, Timothy Essam, Benjamin Davis, Alberto Zezza, Calogero Carletto and Kostas Stamoulis. – ESA Working Paper No. 08-06 August 2008. – 36 p.
3. **Wolf C. (Jr.).** Markets or Governments. Choosing Between Imperfect Alternatives / Wolf C. (Jr.). Cambridge, The MIT Press, 1988; **Організація** виробництва і аграрного бізнесу в сільськогосподарських підприємствах: підручник / С.П. Азізов, П.К. Кенійський, В.М. Скупий / за ред. С.П. Азізова. – К.: IAE, 2001. – 834 с.
4. **Dirk V.** Agriculture, Development, and Urban Bias / V. Dirk, D. Headey // World Development 36.8: 1342–64.
5. **Krupnik K.** Development of rural areas in cultural landscape / K. Krupnik, M. Brozek // Геодез., картогр. і аерофотознімання: Укр. міжвід. наук.-техн. зб. – 2007. – Вип. 68. – С. 24–29.
6. **Гайдуцький П. І.** Аграрна реформа Л.Д. Кучми в Україні. – К.: Інформаційні системи, 2015. – 447 с.
7. **Аграрний устрій України** (наук. вид.); за ред. Ю.О. Лупенка, М.Ф. Кропивка. – К.: ННЦ «ІАЕ», 2017. – 64 с.
8. **Ефективність** сільськогосподарського виробництва в особистих господарствах громадян (за матеріалами обстеження) [Текст] / М-во аграр. політики України, Укр. акад. аграр. наук, Ін-т аграр. економіки; П.Т. Саблук, В.Я. Месель-Веселяк, Ю.Я. Лузан та ін.; За ред. П.Т.Саблука та ін. – К.: [б. и.], 2001. – 377 с.
9. **Пасхавер Б. Й.** Основні проблеми розвитку сільськогосподарського виробництва / Б. Й. Пасхавер, Л. В. Молдаван, О. В. Шубравська // Економіка АПК. – 2012. – № 9. – С. 3–9.
10. **Згуровський М.З.** Сталий розвиток у глобальному і регіональному вимірах: аналіз за даними 2005 р. – К.: НТУУ «КПІ», ВПІ ВПК «Політехніка», 2006. – 84 с.; **Згуровський М.З.** Сталий розвиток регіонів України. – К.: НТУУ «КПІ», 2009. – 197 с.
11. **Соціально-економічний потенціал** сталого розвитку України та її регіонів: нац. доп.; [за ред. Е.М. Лібанової, М.А. Хвесика]. – К.: ДУ ІЕПСР НАН

України, 2014. – 776 с. 12. **Харазішвілі Ю.М.** Проблеми інтегрального оцінювання рівня економічної безпеки держави / Ю.М. Харазішвілі, Є.В. Дронь // Банківська справа. – 2015. – № 1 (133). – С. 3–21. 13. **Модернізація** економіки Донецької області: стратегічні сценарії реалізації з позицій сталого розвитку до 2020 року: наук. доп. / Ю.М. Харазішвілі, В.І. Ляшенко, Л.Л. Шамілева, Ю.І. Жихарева; НАН України, Ін-т економіки пром-сті. – Київ, 2016. – 119 с. 14. **Харазішвілі Ю.М.** Проблеми оцінки та інтегральні індекси сталого розвитку промисловості України з позицій економічної безпеки / Ю.М. Харазішвілі, В.І. Ляшенко. – Економіка України. – 2017. – № 2. – С. 3–23. 15. **Паламарчук Л.** Ефективність використання сільськогосподарських земель у нових умовах господарювання / Л. Паламарчук, В. Корнієнко // Вісник Львівського національного аграрного університету. – 2013. – № 20(2). – С. 113–117. 16. **Варналій З.С.** Економічна безпека України: проблеми та пріоритети зміцнення: [монографія] / З.С. Варналій, Д.Д. Буркальцева, О.С. Саєнко. – К.: Знання України, 2011. – 299 с. 17. **Концепція** економічної безпеки України / Ін-т економічного прогнозування / кер. проекту В.М. Геєць. – К.: Вид-во "Логос". – 1999. – 56 с. 18. **Жаліло Я.А.** Економічна стратегія держави: теорія, методологія, практика: монографія / Я. А. Жаліло. – К.: Вид-во НІСД, 2003. – С. 53–87. 19. **Паньков В.** Економічна безпека України / В. Паньков // ИТЕРЛИНК. – 1992. – № 3. – С. 114. 20. **Мунтіян В.І.** Економічна безпека України / В.І. Мунтіян. – К.: Вид-во КВІЦ, 1999. – С. 37. 21. **Ермошенко Н.Н.** Определение угрозы национальным интересам в финансово-кредитной сфере / Н.Н. Ермошенко // Економіка України. – 1999. – № 1. – С. 4–12. 22. **Дадалко В. А.** Основные аспекты экономической безопасности Республики Беларусь / В. А. Дадалко // Предпринимательство в Белоруссии. – 1991. – № 4. – С. 44–47. 23. **Державна** служба статистики України [Електронний ресурс]. – Режим доступу: <http://www.ukrstat.gov.ua>. 24. **Залізко В.Д.** Шляхи підвищення ефективності виробничих ресурсів сільського господарства України у контексті зміцнення економічної безпеки / В. Д. Залізко // Економіка АПК. – 2014. – №10. – С.19–26.

Костюк Т. О. Виробнича складова економічної безпеки сільського господарства: теорія і практика

Розглядаються проблеми неефективного використання виробничих ресурсів у сільському господарстві через сучасні підходи до інтегрального оцінювання рівня безпеки, тобто його ідентифікації та виявлення загроз з метою подальшого розроблення заходів щодо підвищення ефективності функціонування сільськогосподарських виробників з позицій зміцнення економічної захищеності країни.

Ключові слова: сільське господарство, виробнича безпека, індикатори, інтегральний індекс, ефективність виробництва, загрози.

Костюк Т. О. Производственная составляющая экономической безопасности сельского хозяйства: теория и практика

Рассматриваются проблемы неэффективного использования производственных ресурсов в сельском хозяйстве через современные подходы к интегральной оценке уровня безопасности, то есть его идентификации и обнаружения угроз с целью дальнейшей разработки мероприятий по повышению эффективности функционирования сельскохозяйственных производителей с позиций укрепления экономической защищенности страны.

Ключевые слова: сельское хозяйство, производственная безопасность, индикаторы, интегральный индекс, эффективность производства, угрозы.

Kostiuk T. Production component of economic security of agriculture: theory and practice

The problems of inefficient use of productive resources in agriculture through modern approaches to an integrated assessment of the level of safety, that is, its identification and detection of threats, with the purpose of further development of measures to increase the efficiency of functioning of agricultural producers from the point of view of strengthening the country's economic security, are considered.

Keywords: agriculture, industrial safety, indicators, integral index, production efficiency, threats.

Стаття надійшла до редакції 20.06.2017

Прийнято до друку 22.06.2017