

■ РИНОК. ЦІНОУТВОРЕННЯ. ІНФРАСТРУКТУРА

УДК 338.1 : 633.1

**КОН'ЮНКТУРА РИНКУ  
ПШЕНИЦІ ЯРОЇ ЗА СОРТАМИ  
ВІТЧИЗНЯНОЇ ТА ЗАРУБІЖНОЇ  
СЕЛЕКЦІЇ У ВІННИЦЬКІЙ  
ОБЛАСТІ ©**

***А.А. БАБИЧ-ПОБЕРЕЖНА,**  
доктор економічних наук, старший  
науковий співробітник,  
головний науковий співробітник  
лабораторії економічних досліджень  
та маркетингу,*

***М.С. ПОБЕРЕЖНИЙ,**  
молодший науковий співробітник  
лабораторії економічних досліджень  
та маркетингу,  
Інститут кормів та сільського  
господарства Поділля НААН  
(м. Вінниця)*

*Досліджено кон'юнктуру ринку пшениці ярої у Вінницькій області за сортами вітчизняної та зарубіжної селекції. Оцінено стан та тенденції кон'юнктури ринку за кількістю сортів, площами посіву, їх часткою у загальній кількості сортів та площах культури у Вінницькій області. Виявлено тенденцію зменшення у регіоні загальної кількості сортів, що вирощуються, та посівних площ пшениці ярої. У середньому за період дослідження за кількістю сортів переважали сорти вітчизняної селекції, за розміром сегментів посівних площ – сорти пшениці ярої зарубіжної селекції. Відбулося збільшення сегменту площ зарубіжних сортів, зменшення – сегменту вітчизняних сортів. Визначено асортиментний склад сортів пшениці ярої, виявлені сорти-лідери за попитом споживачів на аграрному ринку регіону та їх оригінатори.*

**Ключові слова:** пшениця яра, асортиментний склад, сорти, Вінницька область, вітчизняна селекція, зарубіжна селекція, площа посіву, кількість сортів

**Рис. 4 Літ. 6**

**Постановка проблеми.** Сільськогосподарські товаровиробники щороку в умовах багатоваріантності сценаріїв розвитку як внутрішнього, так і зовнішнього ринків зернових культур приймають важливі для їх діяльності рішення, зокрема про вибір культур вирощування, їх сортів, які, в кінцевому підсумку, значною мірою впливають на ефективність та фінансові результати їх діяльності. В умовах розвитку інтеграційних процесів вітчизняної економіки важливого значення набуває ґрунтовне дослідження кон'юнктури ринку пшениці ярої, яка є важливою зерновою культурою України.

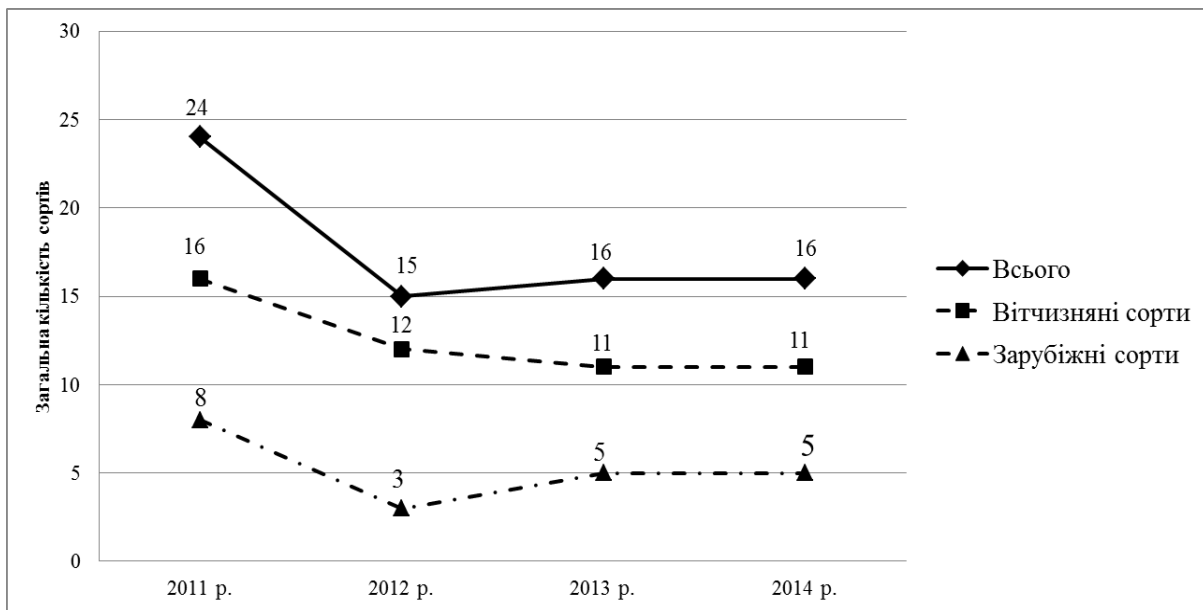
© А.А. БАБИЧ-ПОБЕРЕЖНА, М.С. ПОБЕРЕЖНИЙ, 2016

**Аналіз останніх досліджень і публікацій.** Комплексні дослідження з культури пшениці, її морфології, біології, селекції, насінництва та сортознавства проводилися такими відомими вітчизняними вченими, як В. Шелепов, М. Гаврилук, В. Вергунов, В. Маласай, В. Кочмарський, М. Чебаков та ін. [1-3]. Однак, розвиток ринкових відносин в країні, глобалізаційні процеси значною мірою впливають на асортиментний (сортовий) склад пшениці ярої, посилюючи конкуренцію між вітчизняними й закордонними сортами. Товаровиробники Вінницької області в умовах обмежених фінансових та матеріальних ресурсів потребують достовірної й якісної інформації щодо стану кон'юнктури ринку пшениці ярої за сортами вітчизняної та зарубіжної селекції.

**Формулювання цілей статті.** Відповідно до потреб ринку було поставлено метою проаналізувати стан та тенденції кон'юнктури регіонального ринку пшениці ярої шляхом визначення розмірів та структури сегментів вітчизняних та зарубіжних сортів пшениці ярої – як за кількістю сортів, так і їх площами, визначити сорти пшениці ярої, які є лідерами за попитом на аграрному ринку Вінниччини, визначити серед них частку сортів Інституту кормів та сільського господарства Поділля НААН та оцінити динаміку процесів, що відбуваються.

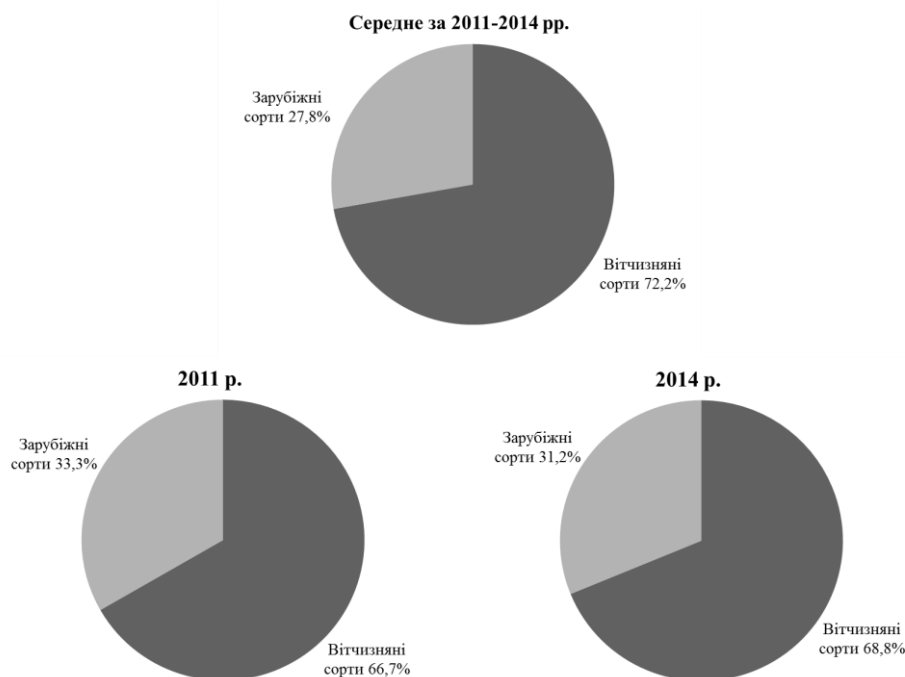
**Виклад основного матеріалу дослідження.** Дослідження кон'юнктури ринку пшениці ярої у Вінницькій області проводилося: а) за кількістю сортів у сегментах вітчизняних та зарубіжних сортів; б) їх часткою у загальній кількості сортів; в) посівними площами сегментів та окремих сортів як економічним показником, який комплексно характеризує поточний стан співвідношення попиту і пропозиції як на споживчому ринку – на товарне зерно пшениці ярої, так і на виробничому ринку – на насіннєвий матеріал у сільськогосподарських товаровиробників; г) часткою сегментів вітчизняних та зарубіжних сортів у площах культури у регіоні; д) асортиментним складом (найменування сортів) пшениці ярої із визначенням їх оригінаторів для вітчизняних сортів та країни походження для іноземних сортів. Використано: системний підхід, економіко-статистичний метод, а також аналітичний, співставлення та експертних оцінок. Інформаційною базою дослідження були дані Державної інспекції сільського господарства у Вінницькій області.

За умов зростаючої конкуренції між сортами вітчизняної та зарубіжної селекції пшениці ярої на аграрному ринку споживачі обирали найякісніші та найефективніші сорти цієї культури, що призвело до зменшення загальної кількості сортів, що висівалися. Так, у 2011 р. їх було 24 найменування, 2012 р. – 15, 2013 р. – 16, 2014 р. – 16 найменувань, або на 8 сортів менше (на 33,3%) за період дослідження. Більшою серед них була кількість вітчизняних сортів: у 2011 р. – 16, 2012 р. – 12, 2013 р. – 11, 2014 р. – 11 найменувань; сортів пшениці ярої зарубіжної селекції відповідно 8; 3; 5; 5 найменувань (рис. 1). Таким чином, при загальному зменшенні кількості сортів за період дослідження на 8 найменувань, кількість вітчизняних зменшилася на 5 найменувань (або 31,2%), зарубіжних – на 3 найменування (на 37,5%). Серед вітчизняних сортів пшениці ярої сортів селекції Інституту кормів та сільського господарства Поділля НААН було у 2011 р. – 2, 2012 р. – 1, 2013 р. – 1, 2014 р. – 1 найменування. Інших сортів вітчизняної селекції висівалося у 2011 р. – 14, 2012 р. – 11, 2013 р. – 10, 2014 р. – 10 найменувань.



**Рис. 1. Динаміка кількості сортів пшениці ярої, що висівалися у Вінницькій області за 2011-2014 рр.**

У середньому за період дослідження у цьому регіоні висівали 18 сортів пшениці ярої, серед них переважали вітчизняні сорти – 13 найменувань, або 72,2% загальної їх кількості; середня кількість зарубіжних сортів становила 5 найменувань, або 27,8% загальної їх кількості (рис. 2). Серед вітчизняних сортів нараховувався 1 сорт селекції ІКСГП НААН (5,5% кількості сортів), та 12 інших вітчизняних сортів, або 66,7%.



**Рис. 2. Структура асортиментного складу пшениці ярої за сегментами вітчизняних і зарубіжних сортів у Вінницькій області за 2011-2014 рр.**

Загальна кон'юнктура ринку пшениці ярої у Вінницькій області за 2011-2014 рр. характеризувалася нестабільністю попиту споживачів, що супроводжувалося значним коливанням посівних площ культури: у 2011 р. вона становила майже 22 тис га, зменшилася у 2012 р. до 14,167 тис га, у 2013 р. зменшення продовжилося до мінімуму досліджуваного періоду – 7,414 тис га, або майже в три рази менше, ніж у 2011 р., і збільшилася у 2014 р. – до 17,424 тис га, або на 10,010 тис га. Отже, за весь період дослідження спостерігалася загальна тенденція до зменшення попиту регіонального аграрного ринку, що відобразилося у зменшенні площ цієї культури на 4,574 тис га (на 20,8%). Зменшився попит регіонального ринку і площа вітчизняних сортів пшениці ярої у Вінницькій області: у 2011 р. – вона становила 10,894 тис га, 2012 р. – 7,362, 2013 р. – 3,950, 2014 р. – 6,118 тис га, або менше на 4,776 тис га за весь період дослідження (на 43,8%). Сорти зарубіжної селекції висівали на площі відповідно 11,104; 6,805; 3,464; 11,306 тис га, або за весь період дослідження посіви збільшилися на 202,3 га (на 1,8%) (рис. 3). Серед вітчизняних сортів пшениці ярої сорти селекції ІКСГП НААН у 2011 р. займали площу 2,293 тис га, 2012 р. – 1,968, 2013 р. – 1,042, 2014 р. – 0,376 тис га, або за період дослідження площа їх зменшилася на 1,917 тис га (в 6,1 рази). Інші вітчизняні сорти висівали на площі 8,601; 5,394; 2,908; 5,742 тис га, або площа їх зменшилася на 2,859 тис га (на 33,2%).

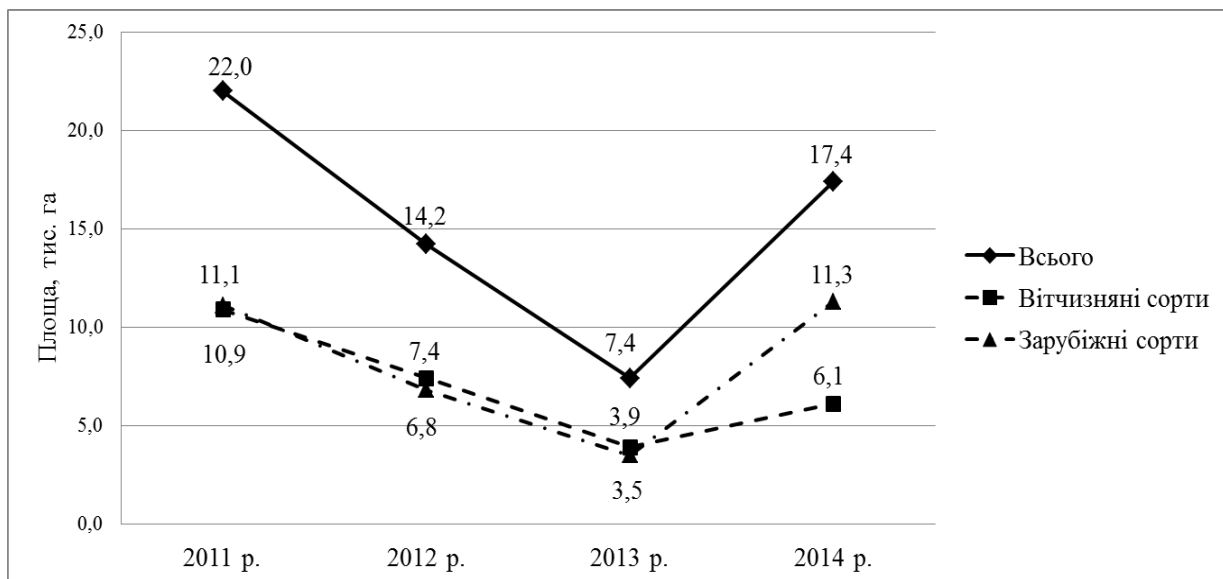
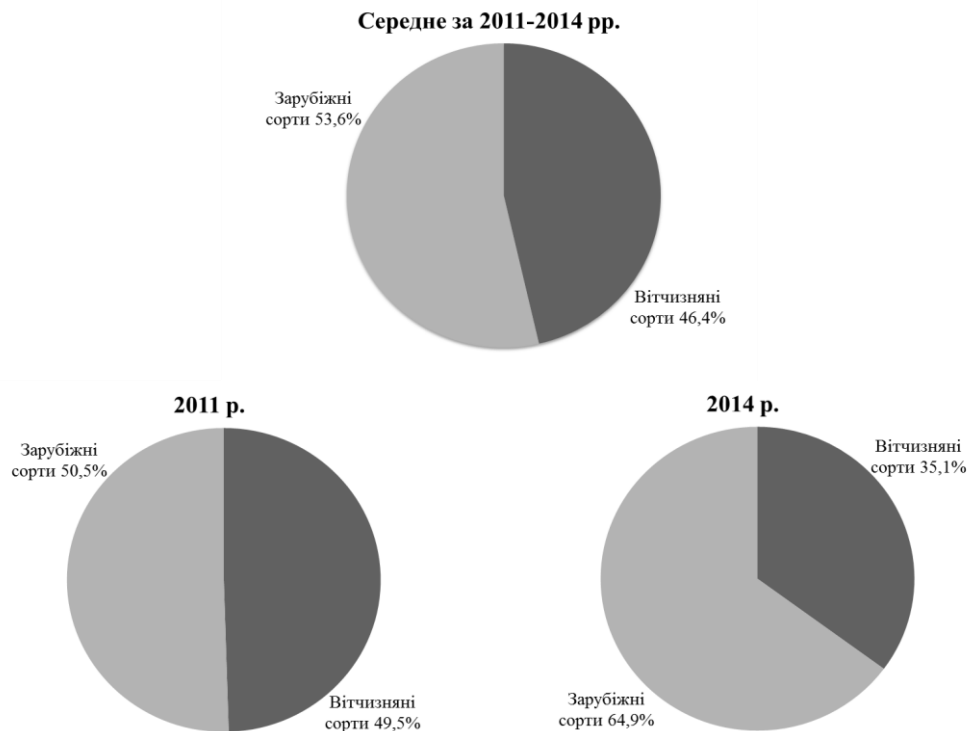


Рис. 3. Динаміка посівних площ сегментів вітчизняних та зарубіжних сортів пшениці ярої у Вінницькій області за 2011-2014 рр.

У структурі посівних площ пшениці ярої у Вінницькій області більшим був сегмент зарубіжних сортів – 8,170 тис га (середнє за 2011-2014 рр.), або 53,6%; вітчизняних сортів – 7,081 тис га, або 46,4% (рис. 4), з них сортів ІКСГП НААН – 1,420 тис га, або 9,3%, інших вітчизняних сортів – 5,661 тис га, або 37,1% середніх площ цієї культури.



**Рис. 4. Структура посівних площ пшениці ярої у Вінницькій області за сортами вітчизняної та зарубіжної селекції.**

За період дослідження спостерігалася тенденція зменшення частки вітчизняних сортів у посівах пшениці ярої – у 2011 р. вона становила 49,5%, поступово збільшувалася у 2012 р. – до 52,0% і 2013 р. – до 53,3%, потім значно зменшилася у 2014 р. – до 35,1%. Сорти пшениці ярої зарубіжної селекції займали значну частку площ: у 2011 р. – 50,5%, 2012 р. – 48,0%, 2013 р. – 46,7%, 2014 р. – 64,9%.

Зважаючи на невелику кількість сортів пшениці ярої селекції ІКСГП НААН (1 сорт в середньому за чотири роки, або 5,5% загальної середньої кількості сортів) порівняно із іншими вітчизняними сортами (12 найменувань, або 66,7% загальної кількості сортів) та зарубіжними сортами (5 найменувань, або 27,8%), споживачі висівали їх на досить значній частині площ – 9,3% (середнє за 2011-2014 рр.). Однак за період дослідження спостерігалася поступове зменшення площ під сортами пшениці ярої селекції ІКСГП НААН – із 2,293 тис га до 376,2 га, зменшилася їх частка у посівах цієї культури – у 2011 р. вона становила 10,4%, 2012 р. – 13,9%, 2013 р. – 14,1%, 2014 р. – лише 2,2%.

Дослідження асортиментного складу сортів пшениці ярої селекції ІКСГП НААН показало, що у Вінницькій області висівалися такі її сорти: Печерянка, Катюша. Інші вітчизняні сорти пшениці ярої займали більшу частину площ: у 2011 р. – 39,1%, 2012 р. – 38,1%, 2013 р. – 39,2%, 2014 р. – 32,9%. Отже, кон'юнктура пшениці ярої на сучасному етапі характеризується станом, коли на аграрному ринку Вінниччини основним конкурентом сортам пшениці ярої селекції ІКСГП НААН є зарубіжні сорти, частка площ яких збільшується навіть порівняно із іншими вітчизняними сортами-конкурентами, хоч кількість іноземних сортів, що висіваються, є вдвічі меншою порівняно із загальною кількістю вітчизняних сортів.

Аналіз регіональної кон'юнктури ринку пшениці ярої у 2011 р. показав, що сільськогосподарські товаровиробники сіяли її на площі 21,998 тис га, у тому числі сегмент вітчизняних сортів становив 10,894 тис га, або 49,5% площ, з них селекції ІКСГП НААН – 2,293 тис га, або 10,4%, інших вітчизняних сортів – 8,601 тис га, або 39,1%; сегмент сортів зарубіжної селекції займав площу 11,104 тис га, або 50,5%. Затребуваними у споживачів у 2011 р. були сорти пшениці ярої селекції ІКСГП НААН: Печерянка – займала площу 1,297 тис га (5,9% усіх площ), Катюша – 996,0 га (4,5%). Вітчизняними їх конкурентами були: Елегія миронівська – 3,905 тис га (17,8%), Струна миронівська – 2,399 тис га (10,9%), Рання 93 – 785 га (3,6%). Їх оригінаторами є Миронівський інститут пшениці ім. В.М. Ремесла НААН, Інститут рослинництва НААН, ННЦ „Інститут землеробства“ НААН. Основними зарубіжними конкурентами вітчизняним сортам на території Вінницької області були: Трізо – займав 7,962 тис га (36,2%), Аранка – 1,540 тис га (7,0%), Тюбалт – 688,0 га (3,1%). Країни походження цих сортів – Німеччина та Чехія (табл. 1).

Дослідження регіональної кон'юнктури ринку пшениці ярої у 2012 показало, що зменшення попиту на неї зумовив зменшення її площ в області порівняно із попереднім роком до 14,167 тис га, або на 7,831 тис га, у тому числі сортів вітчизняної селекції – до 7,362 тис га, або на 3,532 тис га, з них селекції ІКСГП НААН – до 1,968 тис га, або на 325 га, інших сортів вітчизняної селекції – до 5,394 тис га, або на 3,207 тис га; сортів зарубіжної селекції до 6,805 тис га, або 48,0%. На ринку АПК Вінницької області у 2012 р. попитом користувалася пшениця яра селекції ІКСГП НААН Печерянка, вона займала площу 1,968 тис га, або 13,9% площ. Її основними конкурентами були такі інші сорти вітчизняної селекції: Зимоярка – 2,320 тис га (16,4%), Струна миронівська – 936,0 га (6,6%), Елегія миронівська – 919,0 га (6,5%), Рання-93 – 644,0 га (4,5%). Їх оригінатори Інститут фізіології рослин і генетики НАН України, Миронівський інститут пшениці ім. В.М. Ремесла НААН, Інститут рослинництва НААН, ННЦ “Інститут землеробства” НААН. Найбільшими конкурентами нашому сорту серед сортів пшениці ярої зарубіжної селекції були: Трізо – 3,427 тис га (24,2%), Тюбалт – 1,762 тис га (12,4%), Аранка – 909,0 га (6,4%), СН-Рублі – 666,0 га (4,7%). Країни походження цих сортів – Німеччина та Чехія.

Аналіз кон'юнктури ринку пшениці ярої за 2013 р. показав, що її посіви у Вінницькій області значно зменшилися до мінімального значення за період дослідження – до 7,414 тис га, або на 6,753 тис га порівняно із попереднім роком. Більшим був сегмент сортів вітчизняної селекції – 3,950 тис га, або 53,3% площ, з них селекції ІКСГП НААН – 1,042 тис га, або 14,1%, інших сортів вітчизняної селекції – 2,908 тис га, або 39,2%; сорти зарубіжної селекції займали тут 3,464 тис га, або 46,7%. Площа сорту пшениці ярої Печерянка селекції ІКСГП НААН становила 1,042 тис га (14,1%). Найбільшими конкурентами йому були сорти пшениці ярої зарубіжної селекції: Гренні – 526,0 га (7,1%), Тюбалт – 261,0 га (3,5%). Країни походження цих сортів – Німеччина та Австрія. Вітчизняними конкурентами нашому сорту були Трізо – 2,539 тис га (34,2%), Струна миронівська – 986,0 га (13,3%), Зимоярка – 726,0 га (9,8%), Елегія миронівська – 446,0 га (6,0%), Рання-93 – 331,0 га (4,5%). Їх оригінаторами є Інститут рослинництва НААН, Миронівський інститут пшениці ім. В.М. Ремесла НААН, Інститут фізіології рослин і генетики НАН, ННЦ “Інститут землеробства” НААН.

Кон'юнктура ринку пшениці ярої у 2014 р. характеризувалася збільшенням попиту споживачів регіонального ринку, що супроводжувалося збільшенням площ посіву до 17,424 тис га, або на 10,010 тис га (у 2,4 рази) порівняно із попереднім роком, у тому числі вітчизняних сортів до 6,118 тис га, або на 2,167 тис га, з них селекції ІКСГП НААН – до 376,2 га, або зменшилися у 2,8 рази порівняно із 2013 р., інших вітчизняних сортів – до 5,742 тис га, або майже у 2 рази. Значно збільшився попит на зарубіжні сорти пшениці ярої, сільськогосподарські товаровиробники засівали її сортами 11,306 тис га, що більше, ніж у попередньому році на 7,842 тис га, або у 3,3 рази. У 2014 р. площа пшениці ярої сорту Печерянка селекції ІКСГП НААН зменшилася до 376,2 га (2,2% площ), або на 666 га. Найбільшими конкурентами йому серед зарубіжних сортів були: Гренні – 5,029 тис га (28,9%), Трізо – 4,690 тис га (26,9%), Тюбалт – 1,321 тис га (7,6%), КВС Широко – 257,0 га (1,5%). Країни походження цих сортів – Австрія та Німеччина. Також серйозними конкурентами нашій пшениці ярій були такі інші сорти вітчизняної селекції: Струна миронівська – 1,647 тис га (9,5%), Зимоярка – 1,489 тис га (8,5%), Елегія миронівська – 1,398 тис га (8,0%), Рання 93 – 582,5 га (3,3%), Недра – 165,0 га (0,9%). Їх оригінаторами є Інститут рослинництва НААН, Миронівський інститут пшениці ім. В.М. Ремесла НААН, Інститут фізіології рослин і генетики НААН, ННЦ “Інститут землеробства” НААН. Зростаюча конкуренція на цьому ринку зумовила зменшення кількості її сортів, що висіваються, на 8 найменувань, у тому числі вітчизняних сортів на 5, зарубіжних – на 3 найменування.

Таким чином, кон'юнктура регіонального ринку пшениці ярої характеризувалася більшою кількістю сортів вітчизняної селекції – 13 найменувань у середньому за 2011-2014 рр., або 72,2% їх загальної кількості, які, однак, висівалися на меншій частині площ (46,4%); меншою була середня кількість сортів зарубіжної селекції – 5 найменувань (27,8% кількості сортів), які займали більшу частину площ (53,6%). За період дослідження незначно збільшився попит регіонального ринку на сорти пшениці ярої зарубіжної селекції, що супроводжувалося збільшенням площ під ними (на 202,3 га), зменшився попит споживачів на сорти вітчизняної селекції, про що свідчить зменшення площ під ними (на 4,8 тис га); отже, зменшення площ пшениці ярої у регіоні відбулося саме у сегменті вітчизняних сортів, що зумовило зменшення частки сегмента вітчизняних сортів у площах культури – з 49,5% до 35,1%, збільшення зарубіжних сортів – з 50,5 до 64,9%. Якщо на початку періоду дослідження частка сегментів вітчизняних і зарубіжних сортів була близькою – відповідно 49,5 і 50,5% площ їх посіву, то у кінці періоду дослідження сегмент зарубіжних сортів пшениці ярої був майже вдвічі більшим сегменту вітчизняних сортів – відповідно 64,9 і 35,1% площ. Отже, тепер на аграрному ринку Вінниччини зростаючим є сегмент зарубіжних сортів пшениці ярої, площі його збільшуються порівняно із сегментом вітчизняних сортів-конкурентів, площа яких зменшується, хоч кількість іноземних сортів в 2,2 рази менша порівняно із загальною кількістю вітчизняних сортів і у 2014 р. становила відповідно 5 і 11 найменувань.

**Висновки.** За період дослідження на ринку пшениці ярої у Вінницькій області зменшення попиту сільськогосподарських товаровиробників зумовило зменшення як загальної кількості вирощуваних сортів культури, так і площ їх посіву. Причому, якщо на початку досліджуваного періоду кон'юнктура складалася на користь сегменту вітчизняних сортів – у 2011 р. їх було 2/3 від загальної кількості сортів у регіоні і займали вони майже половину площ культури (49,5%), а зарубіжні сорти, нараховуючи 1/3 асортиментного складу, займали також половину площ (50,5%), то у кінці періоду дослідження співвідношення сортів залишилося близьким до початкового, але досить суттєво збільшилася частка площ зарубіжних сортів – до 64,9%, зменшилася – вітчизняних сортів до 35,1%. Отже, сучасний стан кон'юнктури пшениці ярої у Вінницькій області характеризується переважанням у асортиментному складі вітчизняних сортів (11 найменувань) над зарубіжними (5 сортів), і майже в два рази більшими площами зарубіжних сортів (11,3 тис га) порівняно із вітчизняними (6,2 тис га). Відбулися такі зміни через зменшення попиту регіонального ринку на вітчизняні сорти пшениці ярої, через що її площі зменшилися майже на 4,8 тис га, і невелике збільшення попиту на зарубіжні сорти, площі яких збільшилися – на 202,3 га. Для відновлення інтересу товаровиробників до вітчизняних сортів пшениці ярої вітчизняним селекціонерам доцільно як виводити на ринок нові конкурентоспроможні сорти пшениці ярої, так і активізувати маркетингову діяльність на аграрному ринку Вінницької області.

#### Список використаних джерел

1. Шелепов В.В. Пшеница: биология, селекция, морфология, семеноводство : [монографія] / В.В. Шелепов, Н.Н. Гаврилюк, В.А. Вергунов; ред.: В.В. Шелепов; НАН України, НААН України, Ин-т физиологии растений и генетики, Нац. науч. с.-х. б-ка. – Киев : Логос, 2013. – 498 с.
2. Морфология, биология, хозяйственная ценность пшеницы / В.В. Шелепов, В.М. Маласай, В.С. Кочмарский [и др.]. – Миронівка : Мирон. друк., 2004. – 525 с.
3. Селекція, насінництво та сортознавство пшениці / В.В. Шелепов, М.П. Чебаков, М.М. Гаврилюк [та ін.]. – Миронівка: Мирон. друк., 2007. – 405 с.
4. Трансфер інноваційного продукту Інституту кормів та сільського господарства Поділля НААН в АПК / А.А. Бабич-Побережна, С.К. Суша, М.С. Побережний [та ін.] ; за ред. А.А. Бабич-Побережної. – Вінниця : ТОВ «Видавництво-друкарня Діло», 2015. – С. 47-49, 261-263.
5. Маркетинговий огляд ринку інноваційного продукту Інституту кормів та сільського господарства Поділля НААН в системі трансферу інновацій в АПК / [А.А. Бабич-Побережна, С.К. Суша, М.С. Побережний та ін.] ; за ред. А.А. Бабич-Побережної. – Вінниця : ТОВ «Видавництво-друкарня Діло», 2015. – С. 45-48, 107-109.
6. Бабич-Побережна А.А., Суша С.К., Побережний М. С. та ін. Маркетингове дослідження ринку наукоємного продукту в системі трансферу інновацій в АПК. – Корми і кормовиробництво. – 2015. – Вип. 80. – С. 207-213.



### Список джерел у транслітерації / References

1. Shelepov V.V. Pshenytsa: byolohyia, selektsyia, morfolohyia, semenovodstvo : [monohrafiya] / V.V. Shelepov, N.N. Havryliuk, V.A. Verhynov; red.: V.V. Shelepov; NAN Ukrainy, NAAN Ukrainy, Yn-t fyziolohyy rastenyi i henetyky, Nats. naych. s.-kh. b-ka. – Kyev : Lohos, 2013. – 498 s.
2. Morfolohyia, byolohyia, khoziaistvennaia tsennost pshenytsy / V. V. Shelepov, V.M. Malasai, V.S. Kochmarskyi [i dr.]. – Mironovka : Miron. dryk., 2004. – 525 s.
3. Seleksiia, nasynnytstvo ta sortoznavstvo pshenytsi / V.V. Shelepov, M.P. Chebakov, M. M. Havryliuk [ta in.]. – Myronivka : Miron. druk., 2007. – 405 s.
4. Transfer innovatsiinoho produktu Instytutu kormiv ta silskoho hospodarstva Podillia NAAN v APK / A.A. Babych-Poberezhna, S.K. Susha, M.S. Poberezhnyi [ta in.] ; za red. A.A. Babych-Poberezhnoi. – Vinnytsia : TOV «Vydavnytstvo-drukarnia Dilo», 2015. – 288 s.
5. Marketynhovyi ohliad rynku innovatsiinoho produktu Instytutu kormiv ta silskoho hospodarstva Podillia NAAN v systemi transferu innovatsii v APK / A.A. Babych-Poberezhna, S.K. Susha, M.S. Poberezhnyi [ta in.] ; za red. A.A. Babych-Poberezhnoi. – Vinnytsia : TOV «Vydavnytstvo-drukarnia Dilo», 2015. – 130 s.
6. Marketynhove doslidzhennia rynku naukoiemnogo produktu v systemi transferu innovatsii v APK / A.A. Babych-Poberezhna, S.K. Susha, M.S. Poberezhnyi [ta in.]. – Kormy i kormovyrobnytstvo. – 2015. – Vyp. 80. – S. 207-213.

### ANNOTATION

#### MARKET CONJUNCTURE OF SPRING WHEAT BY VARIETIES OF DOMESTIC AND FOREIGN SELECTION IN VINNYTSIA REGION

**BABYCH-POBEREZHZNA Alina,**  
*Doctor of Economic Sciences, Senior Researcher,*  
*Chief Researcher of Laboratory of Economic Research and Marketing,*

**POBEREZHZNYI Maksym,**  
*Junior Researcher of*  
*Laboratory of Economic Research and Marketing,*  
*Institute of Fodder Research and Agriculture of Podillya NAAS*  
*(Vinnytsia)*

*Market conjuncture of spring wheat by varieties of domestic and foreign selection in Vinnytsia region is studied. The status and trends of market conjuncture by the number of varieties, planted area, their share in the total number of varieties and cultural areas in Vinnytsia region are reviewed. The reduce trend in the region in the total number of varieties grown and sown area of spring wheat is established. On average over the research period by the number of varieties the varieties of domestic selection predominated, by size segments of acreage spring wheat varieties of foreign selection predominated. There was*

*an increase in segment of the areas of foreign varieties and a decrease in segment of the domestic varieties. An assortment of spring wheat is determined, varieties-leaders by demand on the agricultural market of the region and their originators are identified.*

**Key words:** spring wheat, assortment composition, variety, Vinnytsia region, domestic breeding, foreign breeding, planting area, the number of varieties.

**Tabl. 1. Lit. 6.**

**АННОТАЦИЯ  
КОНЬЮНКТУРА РЫНКА ПШЕНИЦЫ ЯРОВОЙ ПО СОРТАМ  
ОТЕЧЕСТВЕННОЙ И ЗАРУБЕЖНОЙ СЕЛЕКЦИИ В ВИННИЦКОЙ  
ОБЛАСТИ**

**БАБИЧ-ПОБЕРЕЖНАЯ** Алина Анатольевна,  
*доктор экономических наук, старший научный сотрудник,  
главный научный сотрудник лаборатории экономических  
исследований и маркетинга,*

**ПОБЕРЕЖНЫЙ** Максим Сергеевич,  
*младший научный сотрудник лаборатории экономических исследований и  
маркетинга,  
Институт кормов и сельского хозяйства Подолья НААН  
(г. Винница)*

*Исследована конъюнктура рынка пшеницы яровой в Винницкой области по сортам отечественной и зарубежной селекции. Оценено состояние и тенденции рынка по количеству сортов, площадям посева, их долей в общем количестве сортов и площадях культуры в Винницкой области. Выявлена тенденция уменьшения в регионе общего количества выращиваемых сортов и посевных площадей пшеницы яровой. В среднем за период исследования по количеству сортов преобладали сорта отечественной селекции, по размеру сегментов посевных площадей – сорта пшеницы яровой зарубежной селекции. Произошло увеличение сегмента зарубежных сортов (по площадям посева), уменьшение - сегмента отечественных сортов. Определен ассортиментный состав сортов пшеницы яровой, обнаружены сорта-лидеры по спросу потребителей на аграрном рынке региона и их оригинаторы.*

**Ключевые слова:** пшеница яровая, ассортиментный состав, сорта, Винницкая область, отечественная селекция, зарубежная селекция, площадь посева, количество сортов.

**Рис.4 Лит. 6**

**Інформація про авторів**

**БАБИЧ-ПОБЕРЕЖНА** Аліна Анатоліївна – доктор економічних наук, старший науковий співробітник, головний науковий співробітник лабораторії економічних досліджень і маркетингу, Інститут кормів та сільського господарства Поділля НААН (21100, м Вінниця, пр. Юності, 16, e-mail: babichalina@mail .ru)

**ПОБЕРЕЖНИЙ Максим Сергійович** – молодший науковий співробітник лабораторії економічних досліджень і маркетингу, Інститут кормів та сільського господарства Поділля НААН (м. Вінниця, пр. Юності, 16, e-mail: maximpober@mail.ru)

**БАВУСН-ПОВЕРЕЖНА Alina** – Doctor of Economic Sciences, Senior Researcher, Chief Researcher of the Laboratory of Economic Researches and Marketing, Institute of Fodder Research and Agriculture of Podillya NAAS (21100, Vinnitsa, Yunosti prospect, 16, e-mail: babichalina@mail.ru)

**ПОВЕРЕЖНИЙ Maksym** – Junior Researcher of the Laboratory of Economic Researches and Marketing, Institute of Fodder Research and Agriculture of Podillya NAAS (21100, Vinnitsa, Yunosti prospect, 16, e-mail: maximpober@mail.ru)

**БАБИЧ-ПОБЕРЕЖНАЯ Алина Анатольевна** – доктор экономических наук, старший научный сотрудник, главный научный сотрудник лаборатории экономических исследований и маркетинга, Институт кормов и сельского хозяйства Подолья НААН (21100, г. Винница, пр. Юности, 16, e-mail: babichalina@mail.ru)

**ПОБЕРЕЖНИЙ Максим Сергеевич** – младший научный сотрудник лаборатории экономических исследований и маркетинга, Институт кормов и сельского хозяйства Подолья НААН (г. Винница, пр. Юности, 16, e-mail: maximpober@mail.ru)

