

ВОПРОСЫ РАЗВИТИЯ АПК

УДК 332.1:911.373

Т. А. ЗАЯЦ,
*профессор, доктор экономических наук,
завотделом проблем формирования социального капитала,*
Г. А. КРАЕВСКАЯ,
*кандидат экономических наук,
научный сотрудник отдела проблем формирования социального капитала*

*Институт демографии и социальных исследований имени М. В. Птухи НАН Украины
(Киев)*

ЭКОНОМИЧЕСКАЯ ОСНОВА СЕЛЬСКИХ ПОСЕЛЕНИЙ УКРАИНЫ И ПЕРСПЕКТИВЫ ЕЕ УКРЕПЛЕНИЯ

Разрушительные процессы в сельской поселенческой сети Украины, обезлюднение поселений из-за отсутствия производительных рабочих мест для занятости по месту проживания и демографического кризиса в условиях усложнения общественно-экономической ситуации в стране обуславливают необходимость решения безотлагательных экономических и социальных проблем в этой сфере. Изложено авторское видение перспективных направлений и путей укрепления экономической основы развития сельских поселений Украины.

Ключевые слова: сельское расселение, поселенческая сеть, субъекты предпринимательства, аграрный сектор, перспективы развития.

T. A. ZAYATS,
*Professor, Doctor of Econ. Sci.,
Head of the Department of Problems of Formation of Social Capital,*
G. A. KRAEVSKAYA,
*Cand. of Econ. Sci.,
Sci. Researcher of the Department of Problems of Formation of Social Capital*
*M. V. Ptukha Institute of Demography and Social Studies of the NAS of Ukraine
(Kiev)*

ECONOMIC FOUNDATION FOR UKRAINE'S RURAL SETTLEMENTS AND PERSPECTIVES OF ITS STRENGTHENING

The destructive processes in Ukraine's rural settlement network and the depopulation of settlements due to the absence of productive working places, the unemployment at places of residence, and the demographic crisis under conditions of a complication of the socio-economic situation in the country cause the necessity to solve the urgent economic and social problems in this sphere. Authors' vision of the promising directions and ways to strengthen the economic foundation for the development of Ukraine's rural settlements is presented.

Keywords: rural settling, settlement network, economic entities, agrarian sector, perspectives of development.

© Заяц Татьяна Анатольевна (Zayats Tat'yana Anatol'evna), 2016; e-mail: scap@online.ua;

© Краевская Галина Александровна (Kraevskaya Galina Aleksandrovna), 2016; e-mail: galina_krasvska@mail.ru.

Сегодня экономическая основа сельских поселений Украины постепенно трансформируется под влиянием сложной системы противоречивых общественно-политических отношений, обусловленных сменой форм собственности, процессами децентрализации управления экономикой и ее либерализации, а также существенным усилением и активизацией саморегулирующих принципов расселенческих процессов. Исторически сформированная сеть сельских поселений Украины и, прежде всего, одна из наиболее социально уязвимых частей украинского общества – сельское население как наименее адаптированное к социально-экономической модернизации находятся под значительным влиянием этих трансформаций и последствий демографического кризиса, которые, к сожалению, в большинстве своем ограничивают их развитие и лишь усиливают дезинтеграционные процессы в единой национальной системе расселения.

Существенное усложнение глобальных и национальных условий общественно-го развития, отсутствие действенного государственного механизма обеспечения эффективного функционирования сельских поселений страны обусловили активизацию поиска учеными новых подходов и принципов в отношении укрепления экономической основы их развития в таких приоритетных направлениях: обоснование необходимости развития экономики поселений на принципах многофункциональности и диверсификации (в научных работах таких ученых, как А.Г. Булавка, Т.В. Гоголь, Ю.А. Лупенко, Н.И. Малик [1; 2; 3]); определение направлений развития сельских территорий через приоритеты социоэкономической переориентации агропромышленной сферы (соответственно, Е.Н. Бородина, В.М. Геец, В.В. Юрчишин, И.В. Прокопа [4; 5, с. 16; 6; 7, с. 43]); наращивание экономического потенциала сельских территорий и поселений на основе повышения эффективности аграрных трансформаций (Л.В. Молдаван, А.В. Ключник, В.К. Терещенко [8; 9; 10]); усиление влияния модернизации экономики, рынка труда и сферы занятости на эффективное решение социальных проблем села и его жителей (Э.М. Либанова [11]).

В контексте задач системной оценки трансформационных изменений в экономической основе развития сельских поселений Украины принципиальное значение приобретает такая постановка проблемы: или и дальше мы будем пытаться достичь частичных улучшений (за счет создания пилотных проектов развития сельских территориальных общин в отдельных регионах)? или действительно мы стремимся к реальным изменениям и достижениям на базе объединения усилий государства, бизнеса, гражданского общества в направлении трансформации сельских поселений страны в полноценное жизненное пространство для их жителей?

Цель статьи заключается в выявлении структурно-динамических сдвигов в экономической основе развития сельских поселений Украины, их оценке с позиций соответствия интересам сельских жителей и общества в целом, а также государственного влияния на поселенческую сеть с обоснованием целесообразных инструментов поддержки ее развития.

В условиях обострения современных глобальных политических и общественных вызовов и актуализации задач модернизационного развития Украины сельское расселение должно рассматриваться, с одной стороны, как важный элемент стратегического потенциала государства, а с другой – как открытая трансформационная система с тесными внутренне- и межпоселенческими связями, в которой социально-экономическое положение населения и специфика его размещения по территории страны выступают важными индикаторами результативности осуществляемых модернизационных преобразований. В силу того, что сельское расселение как неотъемлемая составляющая единой национальной системы расселения представлено раз-

ными типами поселений, которые классифицируют по административному статусу; людности (малые, средние, крупные); локализации в пространственном разрезе (пригородные, удаленные от городов и райцентров, периферийные); выполняемым функциям (сельскохозяйственные, рекреационные, лесохозяйственные, природоохранные и др.); уровню функциональности (поли- и монофункциональные), необходимо на государственном уровне признать его приоритетное значение для укрепления социально-экономического потенциала регионов страны за счет упреждения и минимизации нежелательных миграционных потерь экономически активного населения, вызванных отсутствием надлежащих условий для проживания и занятости, а также восстановления людности сельских поселений.

К сожалению, вследствие продолжительного сохранения в украинских реалиях признаков системного общественно-политического и социально-экономического кризисов в расселении начинают доминировать деструктивные процессы, обусловленные сокращением и сокращением людности сельской поселенческой сети, обезлюднением отдельных сельских поселений в связи с естественным и миграционным сокращением населения, что в сочетании с низкой территориальной доступностью жизненно важных социальных услуг и неадекватной оплатой сельскохозяйственного труда превращается в другую, не менее острую, проблему — выживания сельского населения страны, оказавшегося в чрезвычайно сложных обстоятельствах.

Между тем необходимо отметить, что развитие постиндустриальных систем расселения в Украине, которые построены на новых информационных и кластерных принципах организации расселенческого пространства и в которых исчезают традиционные представления о поселении как месте постоянного проживания и трудовой деятельности людей, а также о существенных социально-экономических различиях между условиями проживания в городах и сельской местности, представляет собой не только перспективный путь формирования среды, необходимой для жизнедеятельности, но и неограниченный и не использованный государством важный геостратегический ресурс. Постепенное расселенческое освоение приходящих в упадок, депрессивных и периферийных территорий, восстановление потенциала сельских территорий страны, достижение схемы оптимального рассредоточения населения будут способствовать укреплению национальной безопасности государства в условиях глобализационных и других угроз, а также дадут возможность в определенной мере замедлить стремительное распространение форм урбанизации (прежде всего, мегаполисной), не желательных для сохранения жизненного потенциала населения.

За последние годы сельская поселенческая сеть Украины неуклонно разрушалась, постоянно сокращалась и территориально сужалась: по состоянию на 1 января 2014 г., она была представлена 28397 поселениями (включая АР Крым), где проживали 14089,6 тыс. чел., что составляло 31% населения страны, которое уменьшилось (по сравнению с 2000 г.) на 2001,6 тыс. чел. на фоне процессов депопуляции, охвативших ее сельские территории с 1979 г. В течение 1990–2015 гг. наибольшему сокращению поселенческой сети подверглись Киевская, Полтавская, Харьковская, Черниговская и Сумская области, а наименьшему — Закарпатская, Ивано-Франковская и Черновицкая. В пяти областях Украины (Тернопольской, Ривненской, Ивано-Франковской, Закарпатской и Черновицкой) сельское население продолжало доминировать в его общей структуре, к сожалению, с более высокими (по сравнению с городским населением) показателями заболеваемости и смертности, а также более низкой продолжительностью жизни. Сельские поселения Украины неравномерно размещены по территории страны: наиболее высоких значений их плотность достигает во Львовской, Тернопольской и Хмельницкой областях, а наиболее низких — в Херсонской и Луганской.

Сегодня подавляющее большинство сельских поселений имеет сельскохозяйственную специализацию, а следовательно, именно трансформационные изменения в отечественном аграрном секторе экономики, на мировом аграрном рынке и в государственной политике в этой сфере определяют современные тенденции и перспективы развития экономической основы сельских поселений. Исследования показывают, что ее интенсивное сужение фактически началось с середины 1990-х годов вследствие реформирования земельных и имущественных отношений, что не обеспечило ожидаемого социального эффекта (об этом свидетельствуют высокий уровень бедности работающего сельского населения, большое распространение неформальной занятости в сельской местности, которое не гарантирует жителям сел трудового дохода, необходимого для достойной жизнедеятельности), а также под влиянием общеэкономического и финансового кризисов, что в комплексе обусловило значительный спад в сельском хозяйстве. Осуществляемые структурные сдвиги, смена форм собственности и широкое по масштабам разукрупнение сельскохозяйственных субъектов повлекли за собой перераспределение занятого населения в пользу личных крестьянских хозяйств и рост их веса в общем сельскохозяйственном производстве (если в 1990 г. их доля в валовой продукции сельского хозяйства составляла 30,5%, то в 2000 г. – 66, а в 2014 г. – 44,7%) (табл. 1). Общее увеличение количества хозяйствующих структур на селе позволило перейти на рыночные принципы хозяйствования, но на этом фоне не произошло укрепления социально-экономического потенциала сельских поселений, их способности развивать собственную социальную инфраструктуру и ограничивать рост бедности сельских жителей.

Таблица 1

Субъекты хозяйствования в сельском хозяйстве Украины (по данным 1990–2014 гг.) *

Показатели	Г о д ы								
	1990	1995	2000	2005	2010	2011	2012	2013	2014
Количество субъектов хозяйствования в сельском хозяйстве (тыс.).....	13,2	48,8	51,4	57,9	56,5	56,1	55,9	55,6	52,5
в том числе фермерские хозяйства (%).....	0,6	71,3	74,8	73,3	73,5	73,0	72,8	73,2	75,0
Количество субъектов хозяйствования в сельском хозяйстве на 1 село	0,5	1,7	1,8	2,0	2,0	2,0	2,0	1,9	1,9
Доля работающих в фермерских хозяйствах в численности занятых в сельском хозяйстве (%)....	–	–	2,4	3,3	3,2	2,9	2,9	2,8	3,1
Численность занятых в сельском хозяйстве на 1 сельский населенный пункт (чел.).....	122	126	151	141	109	120	123	126	113
Производительность труда на 1 занятого в сельскохозяйственном производстве (в постоянных ценах 2010 г.) (тыс. грн.)	50,4	30,3	27,1	72,6	132,7	165,2	159,7	201,2	227,7
Доля личных крестьянских хозяйств в валовой продукции сельского хозяйства.....	30,5	45,9	66,0	63,5	51,7	48,2	49,3	46,0	44,7

Окончание таблицы

Темпы роста (снижения) производства валовой продукции сельского хозяйства (1990 г. = 100%) (всего) (%).....	100,0	65,0	53,4	63,5	68,9	82,6	78,9	89,4	88,9
в том числе:									
сельскохозяйственные предприятия.....	100,0	49,9	29,1	36,1	47,2	60,8	56,8	68,6	69,8
хозяйства населения.....	100,0	101,1	111,3	127,8	120,6	134,7	131,8	139,1	134,4

* Статистичний щорічник України за 2010 рік : стат. зб. – К. : Державний комітет статистики України, 2011. – С. 146; Сільське господарство України за 2012 рік : стат. зб. – К. : Державна служба статистики України, 2013. – С. 43, 62; Сільське господарство України за 2013 рік : стат. зб. – К. : Державна служба статистики України, 2014. – С. 166, 167; Валова продукція сільського господарства України за 2014 рік : стат. зб. – К. : Державна служба статистики України, 2015. – С. 6.

В течение продолжительного периода реформирования функционально-отраслевой структуры сельской экономики и агропромышленного комплекса страны постепенно повышалась монопрофильность сельских поселений Украины, сокращались несельскохозяйственные виды деятельности и (что наиболее опасно как в экономическом, так и в социальном смыслах) существенно росло общее количество поселений, лишенных каких бы то ни было субъектов предпринимательства (их количество увеличилось с 7058 в 1996 г. до 9232 в 2014 г., или на 30,8%) (рис. 1). К сожалению, за последние годы их доля уже превысила треть всех сельских поселений страны.

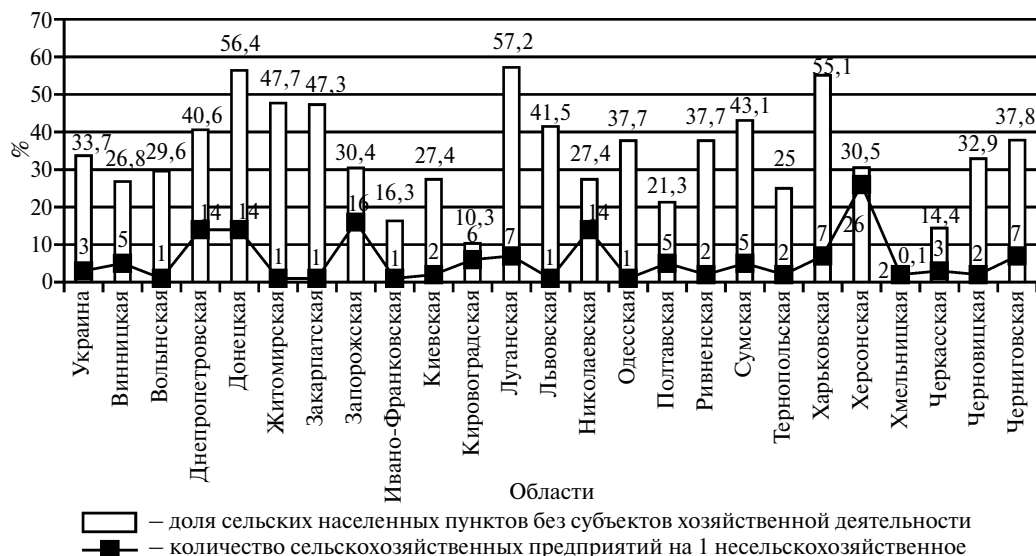


Рис. 1. Монофункциональность экономической основы сельских поселений Украины (по данным 2014 г.)

Такая ситуация объясняется, с одной стороны, деятельностью агрохолдингов, прежде всего, в областях степной и частично лесостепной зон, с их монокультурным производством, вытеснением трудоемких отраслей сельского хозяйства, что обусловило сужение сельского рынка труда и рост миграции. С другой стороны, сказывается влияние процессов старения населения и сокращения людности сельской поселенческой сети, о чем свидетельствует то обстоятельство, что наиболее высокая доля поселений, где отсутствуют какие бы то ни было субъекты хозяйствования, наблюдается в промышленно развитых областях (в частности, в Харьковской, Донецкой и Луганской), а также в демографически кризисных Сумской и

Черниговской областях. Кроме того, этот процесс вызван присоединением земельных паев к обработке личными крестьянскими хозяйствами, что наиболее характерно для полесских и прикарпатских областей.

Между тем сегодня крестьяне используют для ведения личного крестьянского хозяйства лишь 41,4% земли, находящейся в их собственности. Из 4136,8 тыс. личных крестьянских хозяйств только 323,1 тыс. (или 7,8%) имеют сельскохозяйственную технику в частной собственности. В 2014 г. доход этих домохозяйств от продажи сельскохозяйственной продукции составил лишь 9,2% их общих доходов. В силу этого следует особо подчеркнуть, что для сохранения жизнеспособности сельских поселений, их человеческого потенциала и обеспечения комплексного социально-экономического развития каждого из них важное значение приобретают диверсификация сельской экономики,

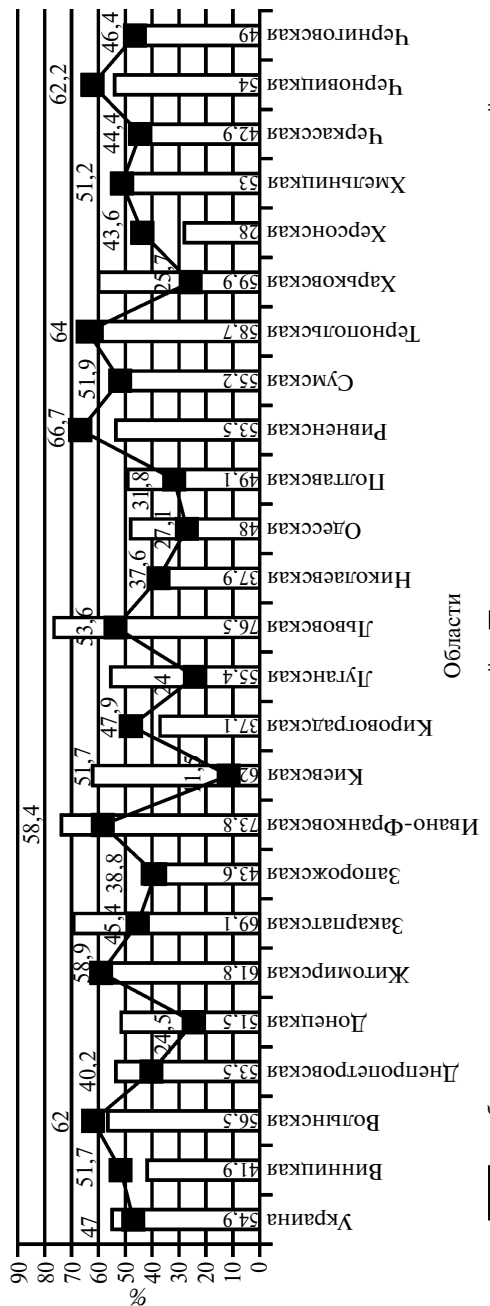


Рис. 2. Доля лиц, работающих за пределами сельских поселений и занятых лишь в личных крестьянских хозяйствах (по данным 2014 г.)

рост уровня предпринимательской инициативы на селе и, соответственно, создание новых рабочих мест в несельскохозяйственной сфере (коммунальном хозяйстве, транспортной инфраструктуре, инженерных сетях, информационных технологиях).

Вследствие недостаточного количества на селе производительных рабочих мест в несельскохозяйственных видах деятельности, ослабления собственно базовых экономических и социальных функций сельских поселений, их неспособности обеспечить местное экономическое развитие сегодня значительно активизировался процесс формирования новых миграционных потоков экономически активного сельского населения (в том числе трудовых: если в 2001 г. за пределами сельских населенных пунктов работали 25,6% (или 1117,9 тыс. чел.), то в 2014 г. – соответственно, 54,9% (или 1970,3 тыс. чел.) (рис. 2). Закономерно, что в региональном разрезе этот показатель достигает максимального значения в западных областях с традиционно высокой миграционной активностью жителей – в частности, во Львовской (76,5%), Ивано-Франковской (73,8%) и Закарпатской (69,1%). Такая деятельность в условиях значительной нехватки

рабочих мест в экономике этих областей в определенной мере способствует укреплению экономической основы сельских поселений.

За последние годы субъекты предпринимательства в сельском хозяйстве добились роста объемов производства, повышения его рентабельности, эффективности и конкурентоспособности за счет переориентации на более прибыльные виды деятельности и повышения производительности труда. К сожалению, эти процессы не обеспечили стимулирования социально-экономического развития сельских поселений и расширения на этой основе ранее сформированной сферы занятости. И хотя за 1990–2013 гг. площадь сельскохозяйственных угодий в собственности личных крестьянских хозяйств выросла вдвое в результате проведения земельной реформы, все же из-за ограниченных финансовых и технических возможностей продуктивного использования земли собственными усилиями значительное распространение получила практика ее сдачи в аренду и получения дохода как своеобразной ренты (как в денежном выражении, так и в виде услуг).

На уровне отдельных сельских домохозяйств Украины наблюдаются тенденции, опасные с точки зрения перспектив развития сельских поселений. Так, в селах Украины (по сравнению с городами) намного выше доля домохозяйств, в составе которых нет ни одного работающего (в 2013 г. их удельный вес составил 46,7%) (табл. 2). Именно они представляют собой образец типичного случая крайней бедности, детерминированного сегодня не столько спецификой хода сугубо социально-демографических процессов, сколько экономическими ограничениями, и в частности — материальными и финансовыми (низким уровнем материально-технического обеспечения хозяйственной деятельности, отсутствием доступа к банковским займам, чрезвычайно низким уровнем трудовых доходов на уровне самообеспечения). Такая ситуация формирует новые угрозы для сельского населения страны в связи с существенным ростом рисков утраты основных источников формирования его трудовых доходов, падением покупательной способности и распространением бедности среди крестьян. Это не может не сказаться негативно на сельской экономике сворачиванием деловой активности в соответствующих сегментах рынка.

Таблица 2

Показатели сельских и городских домохозяйств Украины (по данным 2006–2013 гг.) *

Показатели	Г о д ы											
	2006		2008		2010		2011		2012		2013	
	Сельские	Городские	Сельские	Городские	Сельские	Городские	Сельские	Городские	Сельские	Городские	Сельские	Городские
Доля домохозяйств без работающих лиц (%).....	49,0	32,0	50,0	29,0	50,3	30,0	48,0	30,0	46,0	31,0	46,7	31,0
Соотношение численного состава домохозяйств и численности работающих в них (разы).....	3,5	2,3	3,4	2,1	3,5	2,3	3,3	2,2	3,1	2,2	3,1	2,2
Доля оплаты труда в структуре доходов населения (%).....	30,3	55,8	32,5	55,6	32,0	54,1	34,0	55,4	37,0	55,9	36,7	56,2

* Обстеження домогосподарств / Дані Державної служби статистики України [Электронный ресурс]. — Режим доступа : http://www.ukrstat.gov.ua/druk/publicat/kat_u/publdomogosp_u.htm.

Несмотря на обострение социально-экономических проблем, в ближайшее время государственная политика в этой сфере должна приобрести значительную активность в направлении обеспечения комплексного и сбалансированного развития сельских поселений, укрепления их экономической и социальной основ за счет стимулирования предпринимательства, и в первую очередь — в сферах экономической деятельности, связанных с предоставлением транспортных, ремонтных, строительных и бытовых услуг (в сети торговых организаций, мастерских, частных перевозчиков, парикмахерских). В силу высокой стоимости кредитных ресурсов, их практической недоступности для мелких сельскохозяйственных товаропроизводителей, а также в большинстве случаев отсутствия денежных средств и альтернативных источников поступления доходов в домохозяйствах, занятых производством сельскохозяйственной продукции, сегодня необходимо разработать программные меры по их успешной трансформации в качественно иные, более производительные формы хозяйствования.

В контексте этих проблем, актуальных для развития сельских поселений, следует заметить, что в странах ЕС государство среди первоочередных социально-экономических приоритетов определяет именно поддержку сельских территорий и поселений путем создания ферм семейного типа и защиты интересов национальных товаропроизводителей. По данным Всемирного банка, согласно направлениям реализации Общей аграрной политики стран ЕС, объемы государственной поддержки сельских территорий и сельского хозяйства на период 2014–2020 гг. составляют около 386,9 млрд. евро, из которых на стимулирование социально-экономического развития сельских регионов приходится 23,2%; при этом 0,6% этих денежных средств предназначено на поддержку беднейшего населения *. Важно подчеркнуть, что свыше 70% денежных средств аграрного бюджета направляется на нужды фермерских хозяйств (в частности, на страхование доходов, субсидии, компенсации в случае потери урожая по объективным причинам). Значительные денежные средства выделены на проведение основательных научных исследований по проблемам устойчивого развития поселений и сельского хозяйства. Для Украины такой опыт полезен тем, что подтверждает непосредственную связь между государственной поддержкой сельских территорий и сельского хозяйства и уровнем жизни сельского населения, а следовательно, по сути определяет приоритетность задач государственного стимулирования социально-экономического развития этих территорий на ближайшую перспективу.

Перспективы развития сельских поселений Украины в большой мере определяются реализацией возможностей эффективного использования земельного фонда как основного средства сельскохозяйственного производства в интересах всех жителей села. Это обуславливает потребность в инвентаризации земли, приведении в соответствие ее стоимости и арендной платы за землю, выведении пользования земельными участками “из тени”, рассмотрении вопроса дифференцирования налога на аренду земли по объекту получения (часть — собственнику земли, часть — в бюджет территориальной общины). Первые шаги в этом направлении должны заключаться в четком установлении территориальных границ каждого сельского поселения и ускорении паспортизации сельских общин. Приоритетное значение для социально-экономического развития украинских сел приобретают формирование разветвленной системы межпоселенческих связей на основе надлежащего транспортного сообщения и налаживания всех возможных видов коммуникаций. Реализовав

* ЕС: в 2014–2020 гг. — с новой, справедливой, аграрной политикой [Электронный ресурс]. — Режим доступа : <http://agroconf.org/content/es-v-2014-20-gg-s-novoy-spravedlivoy-agrarnoy-politikoy>.

базовые инфраструктурные требования к развитию населенных пунктов и эффективному использованию их земель (наличие дорог с твердым покрытием, реконструирование улиц, коммуникации), можно рассчитывать на формирование полноценной жизненной среды, приемлемой как для проживания, так и для эффективного хозяйствования (в том числе и за счет территориального доступа к разным сегментам рынка сбыта произведенной продукции или предоставления услуг).

Продолжительное время украинские сельские поселения и сельская экономика развивались в условиях доминирования государственной монополии на землю; новейшей тенденцией является агрохолдинговая, которая довольно неоднозначно влияет на процессы сельского расселения и фактически создает новую форму монополии на пользование землей. Ведь агрохолдинги поглотили большое количество сельскохозяйственных предприятий традиционного типа, которые бы могли поддерживать социально-экономическое развитие украинского села, или контролируют их деятельность.

Сегодня государственную поддержку получают в большинстве случаев мощные агрохолдинги, хотя именно небольшие предприятия могли бы стать ядром возрождения украинского села, его экономики и человеческого потенциала. К сожалению, современный активный и довольно противоречивый процесс агрохолдинговой не способствует укреплению социально-экономической основы развития сельских поселений, созданию новых производительных рабочих мест для их жителей или улучшению их обеспеченности социальными услугами. В сельских поселениях Украины практически отсутствуют или недостаточно развиты те виды экономической деятельности, которые способны обеспечить официальное трудоустройство незанятых.

Очевидно, эти не желательные для сельских поселений и их жителей социальные последствия в виде возможного роста открытой и скрытой безработицы могут быть смягчены на базе стимулирования развития сельского рынка труда — с тем, чтобы каждый крестьянин смог найти приемлемую работу по найму в пределах рациональной территориальной доступности (15–20 км). Следовательно, безотлагательные проблемы укрепления экономической основы украинских сельских поселений должны решаться за счет усиления социальной ответственности государства за последствия осуществляемых реформ для разных слоев сельского населения и создания эффективного механизма социального функционирования этих населенных пунктов.

В таком контексте уместно, по нашему мнению, рассматривать перспективы укрепления экономической основы развития сельских поселений в тесной связи с определением конкретных форм и направлений будущего развития украинских крестьянских хозяйств. На государственном уровне признаются необходимость их привлечения в кооперативные объединения и целесообразность усиления системы государственной поддержки. Однако одного лишь такого признания не достаточно — без мощной государственной финансовой поддержки, программных мер стимулирующего направления на уровне отдельных домохозяйств кооперативное движение не будет набирать обороты, необходимые для развития сельских поселений. Важно, чтобы для определенной части личных крестьянских хозяйств, которые производительно работают, были созданы надлежащие условия для развития (в том числе долгосрочное кредитование на приемлемой основе, финансовый лизинг, доступ к развитой инфраструктуре аграрного рынка), которые бы способствовали их успешной трансформации в фермерские хозяйства.

С целью решения задач социально-экономического роста этих территорий Правительство одобрило Концепцию развития сельских территорий *, а в дальнейшем и программу, направленную не только на реализацию отдельных организационно-технических мер по повышению конкурентоспособности сельскохозяйственного производства и наращиванию его объемов (их важность и своевременность сомнений не вызывают), но и на успешное осуществление широкомасштабных социально-экономических проектов восстановления потенциала сельских территорий страны и обеспечения их комплексного развития.

В этой связи перспективным направлением консолидации усилий, нацеленных на восстановление потенциала сельских поселений Украины и нормализацию жизнедеятельности их населения, считаем укрепление жилищной функции сельских поселений на основе как индивидуального жилищного строительства, так и создания и в городах, и в сельской местности мощного муниципального фонда доступного арендного социального жилья, использование которого учитывало бы реальную платежеспособность большинства украинских семей и их установки на определенный вид экономической деятельности. Это позволило бы создать исходные условия для сохранения или даже увеличения людности тех поселений, которые имеют приоритетное значение для укрепления экономики того или иного региона, а также для проживания и трудоустройства в сельской местности молодых высококвалифицированных специалистов после окончания учебы в вузах (прежде всего, медицинского, педагогического и аграрного профилей).

Как известно, сегодня жилищная проблема является едва ли не главной для молодых семей, начинающих трудовую жизнь без необходимого в таком случае стартового капитала. Важно, чтобы для молодых людей получение первого рабочего места совпадало во времени с возможностью реализовать конституционное право на надлежащие жилищные условия, достойный труд и его оплату. Достаточно заметить, что, по данным обследования условий жизни домохозяйств, в Украине лишь 4,8% из них арендуют жилье (при этом 0,2% проживают в ведомственном жилье и 1,6% – в государственном). Для сравнения отметим, что в европейских странах наиболее высоких значений доля арендаторов социального жилья в городах и сельской местности достигает в Великобритании, Австрии, Германии и Нидерландах – соответственно, 20%, 21%, 22% и 31% [12, с. 69]. Собственниками такого жилья являются в большинстве случаев муниципальные органы и жилищные ассоциации, которые не ведут коммерческую деятельность и активно сотрудничают с общественными организациями. Уместно на государственном уровне рассмотреть возможность использования с этой целью сельского жилищного фонда, который пустует или используется сезонно (на 1 января 2014 г. доля таких домов в сельских поселениях страны составила, соответственно, 10,2 и 5,7%). Акцентируя внимание на необходимости применения этого инструмента для решения социально-экономических проблем сельских поселений Украины, необходимо подчеркнуть: именно он позволяет преодолеть противоречие, которое возникает вследствие существенного разрыва между низким уровнем доходов работающего населения и высоким уровнем цен на жилье на фоне общей неопределенности перспектив формирования трудовых доходов большей части украинских граждан. В данном контексте следует указать, что усиление жилищной функции сельских поселений до уровня, который бы обеспечивал их привлекательность для проживания горожан, – один из возможных и наиболее приемлемых вариантов

* Про схвалення Концепції розвитку сільських територій : Розпорядження Кабінету Міністрів України від 23.09.2015 р. № 995-р [Электронный ресурс]. – Режим доступа : zakon2.rada.gov.ua/laws/show/995-2015-.

упреждения стремительного упадка сельской местности в условиях социально-демографического кризиса и экономической рецессии.

Таким образом, в настоящее время деструктивные изменения в сформированной сети сельских поселений, как собственно и в социальном положении большинства сельского населения страны, находящегося под влиянием продолжительных во времени и противоречивых по результатам социально-экономических трансформаций, лишь усиливают дезинтеграционные процессы в единой системе расселения Украины и доказывают необходимость активизации государственной политики устойчивого развития поселений. Ее стратегические приоритеты, направления и конкретные инструменты должны быть нацелены на первоочередное решение безотлагательных проблем тех сельских поселений, которые фактически лишены собственной экономической основы развития, а следовательно, разветвленной сферы занятости для экономически активного населения и источников формирования его трудовых доходов.

Список использованной литературы

1. Гоголь Т.В. Багатофункціональний розвиток сільських територій – стратегічна мета державної регіональної політики [Електронний ресурс]. – Режим доступу : www.nbuv.gov.ua/e-journals/...1/.../Gogol.pdf.
2. Лупенко Ю.О., Малік М.Й., Булавка О.Г. та ін. Стратегічні напрями сталого розвитку сільських територій на період до 2020 року. – К. : ННЦ ІАЕ, 2013. – 74 с.
3. Лупенко Ю.О., Кропивко М.К. Агрохолдинги в Україні та посилення соціальної спрямованості їх діяльності // Економіка АПК. – 2013. – № 7. – С. 5–21.
4. Заяць Т.А., Краєвська Г.О. Державні пріоритети розвитку сільського розселення України // Економіка та держава. – 2014. – № 10. – С. 15–17.
5. Юрчишин В.В. До проблем системної переорієнтації розвитку агросфери на засадах соціоекономіки // Економіка АПК. – 2013. – № 11. – С. 6–17.
6. Прокопа І., Бородіна О. Яка модель агросектору необхідна Україні? // Дзеркало тижня. – 2012. – № 18 [Електронний ресурс]. – Режим доступу : http://dt.ua/ECONOMICS/yaka_model_agrosektoru_neobhidna_ukrayini-102318.html.
7. Українська модель аграрного розвитку та її соціоекономічна переорієнтація : наук. доп. ; [О.М. Бородіна, В.М. Геєць, А.О. Гуторов та ін.] ; [за ред. В.М. Гейця, О.М. Бородіної, І.В. Прокопи]. – К. : Ін-т екон. та прогнозів. НАН України, 2012. – 56 с.
8. Молдаван Л.В. Форми господарювання в аграрному секторі України в умовах глобалізації // Економіка АПК. – 2010. – № 1. – С. 13–17.
9. Ключник А.В. Формування і розвиток економічного потенціалу сільських територій України : моногр. – Миколаїв : Дизайн та поліграфія, 2011. – 467 с.
10. Терещенко В.К. та ін. Соціально-економічний розвиток сільських територій: методологічно-прикладні аспекти : моногр. ; [за ред. В.К. Терещенка]. – К. ; Ніжин : ПП М.М. Лисенко, 2012. – 203 с.
11. Соціальні результати державних програм: теоретико-методологічні та прикладні аспекти оцінювання : моногр. ; [за ред. Е.М. Лібанової]. – Умань : Видавець "Сочінський", 2012. – 312 с.
12. Більовський О.А. Будівництво доступного орендного житла як стратегічний напрям державної житлової політики України // Стратегічні пріоритети. – 2014. – № 2 (31). – С. 67–72.

References

1. Gogol' T.V. *Bagatofunktsional'nyi rozvytok sil's'kykh terytorii – strategichna meta derzhavnoi regional'noi polityky* [The multifunctional development of rural territories is a

strategic purpose of state's regional policy], available at: www.nbu.gov.ua/e-journals/...1/.../Gogol.pdf [in Ukrainian].

2. Lupenko Yu.O., Malik M.I., Bulavka O.G. et al. *Strategichni Napryamy Stalogo Rozvytku Sil's'kykh Terytorii na Period do 2020 Roku* [Strategic Directions of a Sustainable Development of Rural Territories Till 2020]. Kyiv, IAE, 2013 [in Ukrainian].

3. Lupenko Yu.O., Kropyvko M.K. *Agrokhodyngy v Ukraini ta posylennya sotsial'noi spryamovanosti ikh diyal'nosti* [Agroholdings in Ukraine and the enhancement of the social orientation of their activity]. *Ekonomika APK – Econ. of AIC*, 2013, No. 7, pp. 5–21 [in Ukrainian].

4. Zayats' T.A., Kraevs'ka G.O. *Derzhavni priorytety rozvytku sil's'kogo rozselennya Ukrainy* [State's priorities of the development of Ukraine's rural settling]. *Ekon. ta Derzh. – Econ. and State*, 2014, No. 10, pp. 15–17 [in Ukrainian].

5. Yurchyshyn V.V. *Do problem systemnoi pereorientatsii rozvytku agrosfery na zasadakh socioekonomiky* [To problems of the system reorientation of the agrisphere on principles of socioeconomy]. *Ekonomika APK – Econ. of AIC*, 2013, No. 11, pp. 6–17 [in Ukrainian].

6. Prokopa I., Borodina O. *Yaka model' agrosektoru neobkhidna Ukraini?* [Which model of the agrisector is necessary to Ukraine?]. *Dzerk. Tyzhnya – Week's Mirr.*, 2012, No. 18, available at: http://dt.ua/ECONOMICS/yaka_model_agrosektoru__neobkhidna_ukrayini-102318.html [in Ukrainian].

7. Borodina O.M., Heyets V.M., Gutorov A.O. et al. *Ukrains'ka Model' Agrarnogo Rozvytku ta Ii Sotsioekonomichna Pereorientatsiya, za red. V.M. Geitsya, O.M. Borodinoi, I.V. Prokopy* [The Ukrainian Model of Agrarian Development and Its Socio-Economic Reorientation], edited by O.M. Borodina, V.M. Heyets, I.V. Prokopa. Kyiv, Institute for Economics and Forecasting of the NAS of Ukraine, 2012 [in Ukrainian].

8. Moldavan L.V. *Formy gospodaryuvannya v agrarnomu sektori Ukrainy v umovakh globalizatsii* [Forms of management in agrarian sector of Ukraine under condition of the globalization]. *Ekonomika APK – Econ. of AIC*, 2010, No. 1, pp. 13–17 [in Ukrainian].

9. Klyuchnyk A.V. *Formuvannya i Rozvytok Ekonomichnogo Potentsialu Sil's'kykh Terytorii Ukrainy* [Formation and Development of the Economic Potential of Rural Territories of Ukraine]. Mykolaiv, Dyzain ta Poligr., 2011 [in Ukrainian].

10. Tereshchenko V.K. et al. *Sotsial'no-Ekonomichni Rozvytok Sil's'kykh Terytorii: Metodologichno-Prykladni Aspekty, za red. V.K. Tereshchenka* [Socio-Economic Development of Rural Territories: Methodological Applied Aspects], edited by V.K. Tereshchenko. Kyiv, Nizhyn, Publ. House M.M. Lysenko, 2012 [in Ukrainian].

11. *Sotsial'ni Rezul'taty Derzhavnykh Program: Teoretyko-Metodologichni ta Prykladni Aspekty Otsinyuvannya, za red. E.M. Libanovoi* [Social Results of State's Programs: Methodological-Theoretic and Applied Aspects of Evaluation], edited by E.M. Libanova. Uman', Publ. House "Sochins'kyi", 2012 [in Ukrainian].

12. Bil'ovs'kyi O.A. *Budivnytstvo dostupnogo orendnogo zhytla yak strategichni napryam derzhavnoi zhytlovoi polityky Ukrainy* [The building of accessible rental dwellings as a strategic direction of the state housing policy of Ukraine]. *Strateg. Prioryt. – Strateg. Priorit.*, 2014, No. 2 (31), pp. 67–72.

Статья поступила в редакцию 5 октября 2015 г.