

УДК 903.05 (477.73) «Ольвия»

## СВИНЦОВЫЕ ИЗДЕЛИЯ НЕКРОПОЛЯ И ПРЕДМЕСТЬЯ ОЛЬВИИ (ВОЗВЫШЕННОСТЬ НА ЗАПАДНОМ СКЛОНЕ ЗАЯЧЬЕЙ БАЛКИ)

*Дмитрий Хмелевский*

Институт археологии Национальной Академии наук Украины  
Украина, 04210, г. Киев, пр. Героев Сталинграда, 12  
e-mail: hmelevskij68@mail.ru

Напротив западных городских ворот Ольвийского городища находилось предместье VI–IV вв. до н.э., которое располагалось на верхней западной возвышенности Заячьей балки [1]. Непосредственно к границам этого плато со всех сторон (севера, юга и запада) примыкают некрополи архаического, классического и эллинистического времени, вплоть до III в. н.э.

С 1964 г. под руководством Ю.И. Козуб здесь начинаются вестись планомерные раскопки. С 1964 по 1978 гг. на этих участках ею были открыты строительные остатки хозяйственных и жилых сооружений предместья VI–V вв. до н.э. [2], погребения римского времени.

В 1982–1997 годах на западном склоне Заячьей балки она исследовала возвышенности по названию участков: «Южная», «Альфа», «Бета» и «Гамма». Результатами исследования стали уточнение границы южной части предместья Ольвии VI–V вв. до н.э., проводились работы по выявлению его древнейших жилых и хозяйственных комплексов, продолжение изучения некрополя эллинистического, открытие некрополя римского времени.

С 1997 г. были начаты работы по исследованию северной границы этой возвышенности, на участках северный мыс № 1 и северный мыс № 2, где на первом исследовались сооружения предместья и погребения, а на втором был открыт культовый комплекс раннеэллинистического времени и погребения первых веков н.э.

С 2006 г. под руководством А.В. Ивченко продолжаются работы прошлых лет по исследованию предместья, некрополя и культового комплекса<sup>1</sup>.

После прекращения существования предместья в середине IV в. до н.э. площадь возвышенности на западном склоне Заячьей балки с конца IV в. до н.э. входит в состав территории некрополя эллинистического времени [3] (Рис. 1). По мнению М.Б. Парович-Пешикан [4],

это вторая по значимости территория захоронений, начиная с IV в. до н.э. и вплоть до первых веков нашей эры. Тогда как основной район захоронений эллинистического времени находится к северу от так называемой Северной балки, на месте где сейчас располагается с. Парутино.

В работе использованы археологические материалы из раскопок некрополя 1965–2013 гг., хранящиеся в фондах Института археологии НАН Украины, Национального историко-археологического заповедника «Ольвия» Национальной Академии наук Украины (с. Парутино Очаковского района Николаевской области, Украина), а также отчеты из архивов Института археологии Национальной Академии наук Украины (ИА НАНУ).

За последнее время вышел ряд публикаций посвящённых различным категориям свинцовых изделий с раскопок городища Ольвии, ближней хоры (усадебная IV в. до н.э.), с поселения дальней хоры (Кателино 1), поселения на о. Березань.

За время работ на эллинистическом некрополе и территории предградья была собрана большая коллекция свинцовых votivных изделий. Эти находки ранее не издавались, а упоминались, только как сопровождающий материал.

В основном материал происходит из погребений эллинистического времени, заполнении дромосов и различных слоев участка Мыс 1, уже переотложенных в древности, так как при устройстве погребений некрополя римского времени они иногда перекрывали более ранние могилы.

Основной вид свинцовых изделий составляют – ручки от различных деревянных конструкций, букрании, лабрисы, различные виды фигурок и в меньшей степени предметы хозяйственно-бытового и промыслового назначения, встречающиеся на территории Ольвии и хоры (пряслица, рыболовные грузила).

Хотя такие находки в самих погребениях редко, но встречаются.

<sup>1</sup> За предоставленный материал и разрешение на его публикацию я благодарю зам. нач. экспедиции и руководителя участка А.В. Ивченко.

Так, в 1978 г. на возвышенности III, было выявлено ямное погребение эллинистического времени (1978/3/123). В нем находилось захоронение ребенка, который лежал на левом боку с вытянутыми вдоль руками. Под шейными позвонками была найдена двойная свинцовая герма (Рис. 2, 1). Вокруг костяка находилось 38 железных гвоздей, что свидетельствовало о захоронении в гробу [5]. Датируется герма IV в. до н.э. В Ольвии это первая двойная свинцовая герма, к тому же найденная в погребении.

Герма представляет собой изображение двух фрагментированных фигурок Гермеса и Афродиты. Фигурки находятся на подставке. Гермес расположен с правой стороны, Афродита с левой. Размеры: длина подставки – 8 см, высота левой фигурки – 8,9 см, правой – 8,7 см. У обеих фигурок отсутствуют головы. Гермес изображен в виде прямоугольного столба с фаллосом, по мнению А.С. Русяевой такое изображение Гермеса происходит от архаических изображений герм, которые доходят и до эллинистического периода [6].

Фигурка Афродиты изображена одетой в пеллос, опускающийся прямыми вертикальными линиями вниз. На шее хорошо видна складка одежды. Такие двойные свинцовые гермы были найдены при раскопках в Олинфе [7]. С точки зрения Робинсона на этих гермах изображена Афродита и Приап [8] (Рис. 2, 2); по мнению А.С. Русяевой на них изображен Гермес и Афродита и такие гермы выступали как покровители семьи и благополучия [9].

Хотя в данном случае более приемлемым объяснением находки двойной гермы в погребении является цель обеспечить покойному покровительство богов в загробном мире. Гермес представлен в хтонической ипостаси – как посланник богов и проводник душ, умерших в подземном царстве Аида [10]. Афродита, обладающая разнообразными функциями, также была связана с хтоническими культами [11].

До этого были известны находки 7 различных герм: с территории городища (4 шт.), некрополя (1 шт.) и с раскопов усадьбы-хориона IV в. до н.э. (2 шт.). Из них четыре тройные гермы и три одинарные в виде свинцовых пластинок (Рис. 2, 3, 9).

На некрополе эллинистического времени (конец IV в. до н.э. – вторая половина II в. до н.э.) в Ольвии довольно часто встречаются погребения в деревянных конструкциях различной формы.

К особенностям таких ольвийских погребений этого периода является наличие свин-

цовых ручек (скоб), хотя они и встречаются довольно редко. Их находят как в захоронениях, так и в насыпях могил после их разграбления. В статье мы не рассматриваем конструкции погребальных сооружений, но для полноты картины к вопросу о назначении и применении свинцовых ручек представим условия их находок.

За период с 1964 по 2013 гг. они были обнаружены всего в трех захоронениях.

Так в земляном склепе (1994/3) [12] в камере было выявлено остатки 2-х захоронений. Одно было помещено в деревянный саркофаг, от которого сохранилось часть северной стенки и часть южной стенки, высота которой сохранилась полностью. В основании саркофага было 6 ножек, расположенных попарно на концах и посередине его. Сохранилась и часть крышки саркофага. В юго-западной части крышки найдены 2 свинцовые ручки изогнутой формы. По видимому, они имели чисто декоративное назначение (Рис. 3, 1, 2). Склеп был ограблен, сопровождающий инвентарь отсутствовал.

В следующем земляном склепе (2005/12) [13] были зафиксированы остатки погребального сооружения, очевидно, саркофага. От него сохранились остатки дерева. Вдоль северной стенки камеры сбоку от остатков погребального сооружения были найдены две свинцовые ручки с петлями по краям (Рис. 3, 3-5). Погребение датируется эпохой эллинизма.

Еще в одном земляном склепе (2010/2 г.) [14], который датируется концом III – первой половиной II вв. до н.э. были найдены – две свинцовых скобы первой диаметр петли 1,8 см, стержень округлый диаметром 0,4 см.

Б.В. Фармаковский считал, что в неразграбленных могилах таких ручек должно быть обычно 4 шт. [15].

Аналогичные свинцовые ручки были найдены при раскопках некрополя в земляных склепах и подбойных могилах В.Н. Ястребовым, Б.В. Фармаковским и Ю.А. Кулаковским [16]. С 1894 по 1902 гг. известны находки в 14-ти могилах: 1894/23, 1896/34, 1896/39, 1901/13, 1901/16, 1901/40, 1901/55, 1901/65, 1901/88, 1901/95, 1901/110, 1902/41, 1902/104 и 1902/118 [17].

Таким образом, из более двухсот могил эллинистического времени известно 17 находок свинцовых ручек.

Дискуссионным являлся вопрос о назначении свинцовых ручек и их применении.

Б.В. Фармаковский сомневался в принадлежности свинцовых ручек к саркофагам по причине несоответствия их размеров и разме-

ров саркофагов. Он считал, что такие ручки крепились к погребальным ломам и, по его мнению, возможно, были иногда позолоченные: «По-видимому, только к таким, сплошь деревянным носилкам, приделывались металлические ручки. Кажется, что деревянные носилки были позолочены, как и свинцовые ручки» (погребение 1986/39) [18]. Н.И. Сокольский первый предположил, что они крепятся к крышкам саркофагов [19] и М.Б. Парович-Пешикан поддержала его [20], по мнению В.А. Папановой [21], которое я полностью поддерживаю, что они могли крепиться как к ломам-клинам, так и к крышкам саркофага.

Описанные выше условия находок свинцовых ручек не оставляет сомнений, что они могли крепиться к крышкам саркофагов.

Довольно редко в самих погребениях эллинистического периода находят вотивные свинцовые предметы. В основном они встречаются в насыпи могил, а иногда в заполнении дромосов.

Так в одном из земляных склепов 1983/10/158 [22] в дромосе над закладом был найден – свинцовый букраний (Рис. 2, 10).

По классификации К.И. Зайцевой букраний относится к третьей группе и датируется первой пол. IV в. до н.э. Его размеры: высота – 4,4 см, ширина – 2,6 см. В эту группу входят букрании небольших размеров, с отсутствием растительных орнаментов, единственное, что они имеют это прямые и слегка изогнутые рельефные линии вдоль лба и носа головы. Букраний этого типа отличают также шаровидные глаза, торчащие по сторонам голов животного, выпуклые ноздри, большие уши, длинные, почти вертикальные рога. Близкая аналогия издана в публикации К.И. Зайцевой по акварельному рисунку из Эрмитажа (Рис. 2, 11) [23].

Еще одна интересная находка происходит из ямной могилы (1997/3) [24]. Это было парное захоронение мужчины и женщины. На черепе мужчины – след от рубящего орудия. В области его пояса *in situ* находилась фигурная свинцовая пластина перегнутая пополам. В начале автор раскопа интерпретировала ее как пряжку. После очистки от окислов и реставрации оказалась вотивная пластина в виде двух скачущих коней (Рис. 4, 1).

Пластина представляет собой фрагментированную пластину с основанием, на которой изображены две мчащиеся вправо лошади. Фигурки лошадей не обработаны от остатков свинца, оставшихся после литья. Но даже при этом, на лицевой стороне прослеживаются

рельефные детали лошадей. Рельефными линиями очерчены головы и уздечки. На передних приподнятых ногах прослеживаются суставы и копыта лошадей. Несмотря на непроработку деталей, прекрасно передана выразительность движения.

Прямых аналогий пластины нет, хотя по сюжетной линии фигурка близка к свинцовым пластинам с изображением лошадей, управляемых возницами, что была опубликована К.И. Зайцевой, которая относит их к последней четверти IV – первой половине III в. до н.э. [25].

Еще одна интересная находка происходит из открытой землянки (2006/1). Землянка датируется последней четвертью V в. до н.э. [26]. В ее заполнении из металлических изделий была найдена свинцовая пластина сюжетной сценой (Рис. 4, 4). Пластина фрагментированная, сильно пострадала от коррозии или возможно была изначально бракованная. Сохранившиеся размеры: высота 2,6 см, длина 4,7 см.

Фигурка плоская, двухсторонняя. Подставка повреждена. Частично сохранилось изображение быка и человека стоящего рядом с быком. Рядом с ними, возможно, находится изображение алтаря.

На этой пластине отражен ритуал жертвоприношения. По мнению К.И. Зайцевой они относятся к первой половине – середине III в. до н.э. Такие фигурки могли являться вотивными изделиями, которые оставлялись на насыпях могил, а также могли использоваться в религиозных ритуалах. Прямых аналогий пока не найдено, близкая по сюжету композиция находится в Одесском археологическом музее [27].

В разные годы на территории некрополя, который в IV в. до н.э. – III в. н.э. занимал всю территорию западного плато Заячьей балки (бывшего предместья), в гумусном и культурных слоях было найдено большое количество свинцовых изделий – фигурки, букрании, лабрисы, письма-свитки. Особенно интересные находки представлены различными вотивными фигурками.

Свинцовая фрагментированная пластина, возможно изображающая Афины [28]. Фигурка односторонняя, установлена на тонкой подставке, которая частично утрачена (Рис. 4, 2). Фигурка Афины без головы и правой руки. Ее размеры: высота – 3 см. С левого плеча сборками спадает плащ, которым задрапирована и нижняя часть фигурки до колен. Ниже – длинный хитон. Особенно четко проработаны сборки плаща. В левой подня-

той руке богини – длинный тонкий стержень, который переломался посередине, но внизу он частично сохранился.

Аналогов пока нет. Датировка фигурки затрудняет то, что она найдена в культурном слое, который имеет широкий временной диапазон по сопровождающему материалу. В то же время, по ближайшим аналогиям найденных в Ольвии фигурок Афины, ее можно датировать IV-II вв. до н.э. [29].

Рядом с Афиной в культурном слое была найдена еще одна фрагментированная фигурная свинцовая пластина, по мнению Ю.И. Козуб [30] она представляет собой богиню Артемиду (рис. 4, 3). Фигурка односторонняя. Ее размеры: высота – 1,8 см, ширина на уровне плеч – 1,5 см. Сохранился торс богини. На груди – перекрещенные перевязи с фаларом в центре. Хотя в классическое время такое украшение было присуще изображениям Афины и Геракла [31]. От пояса – собранная в мелкие складки юбка. Правая рука обломана, но видно, что она что-то держала. Левая рука, тоже обломанная, но в ней, возможно, был лук. Аналогов нет. Датировка, как и предыдущей фигурки, в пределах IV-II вв. до н.э.

Там же была найдена свинцовая фигурка воина (Рис. 4, 5) [32]. В отличие от предыдущих пластин она двухсторонняя, сильно фрагментированная. Ее размеры: около 3 см. С одной стороны изображена голова, бородатое лицо, на голове – остаток шлема. Хорошо передана мускулатура правого оголенного плеча. В одной руке воина – круглый щит, в другой руке виден фрагмент копья, прижатого к правому боку. Щит круглый, прекрасно детализированный, прикрывает левую сторону воина от нижней части лица до бедра. Щит украшен солярным знаком – розеткой – от центра до краев отходит восемь лучей, и обрамлен узкой полосой по кругу. Форма щита и щитовая эмблема аналогичны македонским щитам.

Ближайшими аналогиями по стилю служат свинцовые фигурки гоплитов, найденные в Ольвии и известные по акварельным рисункам, из коллекции Государственного Эрмитажа [33]. Кроме этого прямая аналогия фигурки воина была найдена в нижнем городе на раскопе «Клиф-1» автором статьи (Рис. 4, 6) [34]. Датировка фигурка последней четвертью IV в. до н.э. – первой четвертью II в. до н.э. К.И. Зайцева проводя параллель с фигурками воинов, вырезанных на фризе деревянного саркофага найденного около Анапы в 1882 г. датирует их III в. до н.э.

Подобными прототипами вотивов можно считать свинцовые фигурки гоплитов, найденные в Лаконии. Обнаруженные в святилище богини Артемиды Орфии в Спарте и вокруг него свинцовые вотивы свидетельствует о том, что они являлись посвященными дарами в храм [35].

Подводя итог выше изложенного, можно сказать, что находки свинцовых пластин с изображениями на некрополе Ольвии доказывают, что они могли использоваться не только в религиозных ритуалах в храмах, а также являлись и вотивными изделиями. При погребальном обряде они оставались как в захоронениях, так и в их насыпях, с целью обеспечить покойному покровительство богов в загробном мире.

Что касается вопроса о назначении свинцовых ручек и их применении? Описанные выше условия находок свинцовых скоб не оставляет сомнений, что они могли крепиться как декоративные ручки как к крышкам саркофагов, так и к ломам-клине.

И это лишь малая часть свинцовых предметов из более чем 200 штук найденных на территории некрополя (предградья) на западном склоне Заячьей балки с 1962 по 2013 гг.

#### ИСТОЧНИКИ И ЛИТЕРАТУРА:

1. Козуб Ю.И. Некрополь Ольвии V-IV ст. до н.э. / Ю.И. Козуб. – К.: Наукова думка, 1974. – С. 9; Козуб Ю.И. Древнейшее святилище Ольвии / Ю.И. Козуб // Ольвия. – К.: Наукова думка, 1975. – С. 139.
2. Козуб Ю.И. Некрополь Ольвии. – С. 8.
3. Козуб Ю.И. Историческая топография некрополя Ольвии / Ю.И. Козуб // Античная культура Северного Причерноморья. – К.: Наукова думка, 1984. – С. 162.
4. Парович-Пешикан М.Б. Некрополь Ольвии эллинистического времени / М.Б. Парович-Пешикан. – К.: Наукова думка, 1974. – С. 8.
5. Козуб Ю.И. Раскопки предместья и некрополя Ольвии / Ю.И. Козуб // Археологические открытия за 1978 г. – М., 1979. – С. 340-341; Козуб Ю.И. О работе загородного отряда Ольвийской экспедиции в 1978 г. / Ю.И. Козуб // Научный архив Института археологии НАНУ (далее – НА ИА НАНУ). – 1978/24е. – С. 8.
6. Русяева А.С. О культе Гермеса в Ольвии / А.С. Русяева // Ольвия. – К.: Наукова думка, 1975. – С. 122; Русяева А.С. Земледельческие культы в Ольвии догетского времени / А.С. Русяева. – К.: Наукова думка, 1979. – С. 172.
7. Robinson D. Excavations at Olynthus, part X. / D. Robinson. – Baltimore, 1941. – С. 8-14; Петровська Є.О. Потрійна свинцева герма з розкопок Ольвии 1995 р. / Є.О. Петровська // Археологія. – Т. II. – К., 1957. – С. 154-156; Русяева А.С. Религія і культури античної Ольвии / А.С. Русяева. – К.: Наукова думка, 1992. – С. 102.
8. Robinson D. Op.cit. – С. 8-14.
9. Русяева А.С. Религія і культури античної Ольвии / А.С. Русяева. – К.: Наукова думка, 1992. – С. 102;

Ляшко С.Н., Папанова В.А. Свинцовые фигурки из Ольвийской усадьбы. IV в. до н.э. / С.Н. Ляшко, В.А. Папанова // Старожитності Степового Причорномор'я і Криму. – Запоріжжя, 2014. – Т. XVII. – С. 216.

10. Русяева А.С. О культуре Гермеса в Ольвии. – С. 119-120; Ляшко С.Н., Папанова В.А. Указ. соч.

11. Русяева А.С. Религия и культуры. – С. 177.

12. Козуб Ю.И. Отчет о раскопках в Ольвии в 1994 году. Некрополь и предместье / Ю.И. Козуб // НА ИА НАНУ. – 1994/1.

13. Козуб Ю.И. Отчет о раскопках некрополя и предместья Ольвии в 2005 году / Ю.И. Козуб, А.В. Ивченко и др. // НА ИА НАНУ. – 2005/42; Ивченко А.В. Новый участок с эллинистическими склепами на некрополе Ольвии / А.В. Ивченко // Емінак: науковий щоквартальник. – 2015. – № 3 (11) (липень-вересень). – С. 31-34.

14. Ивченко А.В. Земляной склеп из некрополя Ольвии эллинистического времени / А.В. Ивченко // Боспорский феномен: греки и варвары на Евразийском перекрестке. Материалы международной научной конференции. – СПб., 2013. – С. 629-634; Ивченко А.В. Новый участок с эллинистическими склепами на некрополе Ольвии. – С. 31-34.

15. Фармаковский Б.В. Раскопки некрополя древней Ольвии в 1901 г. / Б.В. Фармаковский // Известия Императорской Археологической комиссии (далее – ИАК). – 1903. – Вып. 8. – С. 62.

16. Там же. – С. 21.

17. Ястребов В.Н. Отчет о раскопках, произведенных в с. Парутино / В.Н. Ястребов // Отчеты Императорской Археологической комиссии (далее – ОАК) за 1894 г. – СПб., 1896. – С. 98-103; Фармаковский Б.В. Производство археологических раскопок в Херсонской губернии / Б.В. Фармаковский // ОАК за 1896 г. – СПб., 1898. – С. 79-80, 206-210; Фармаковский Б.В. Раскопки некрополя древней Ольвии в 1901 году / Б.В. Фармаковский // ИАК. – 1903. – Вып. 8. – С. 21; Фармаковский Б.В. Раскопки в Ольвии / Б.В. Фармаковский // ОАК за 1903 г. – СПб., 1906. – С. 160; Кулаковский Ю.А. Раскопки в Ольвии / Ю.А. Кулаковский // ОАК за 1900 г. – СПб., 1902. – С. 5; Папанова В.А. Урочище «Сто могил» (некрополь Ольвии Понтийской) / В.А. Папанова. – К.: Знання України, 2006. – С. 176-178.

18. Фармаковский Б.В. Производство археологических

раскопок в Херсонской губернии. – С. 79-80, 206-210.

19. Сокольский Н.И. Античные деревянные саркофаги Северного Причерноморья / Н.И. Сокольский. – М., 1969. – С. 16.

20. Парович-Пешикан М. Б. Указ. соч. – С. 56, рис. 64.

21. Папанова В.А. Урочище «Сто могил». – С. 176-178.

22. Козуб Ю.И., Папанова В.А. Отчет о раскопках предградья и некрополя Ольвии в 1983 году / Ю.И. Козуб, В.А. Папанова // НА ИА НАН Украины. – 1984.

23. Зайцева К.И. Свинцовые изделия в виде головок быков, баранов и секир из Ольвии (музейные собрания) / К.И. Зайцева // Боспорские исследования. – Вып. VII. – Симферополь-Керчь, 2004. – С. 365.

24. Козуб Ю.И. Отчет о раскопках предградья и некрополя Ольвии в 1996 и 1997 г. / Ю.И. Козуб, В.А. Папанова // НА ИА НАН Украины. – 1998.

25. Зайцева К.И. Свинцовые изделия 4-2 вв. до н.э. местного производства Ольвии / К.И. Зайцева // Эллинистические штудии в Эрмитаже / Государственный Эрмитаж. – Т. 3. – СПб., 2004. – С. 126-129.

26. Ивченко А.В., Диденко С.В. Отчет о раскопках некрополя и предместья Ольвии в 2006 г. / А.В. Ивченко, С.В. Диденко // НА ИА НАН Украины. – 2007.

27. Зайцева К.И. Свинцовые изделия. – С. 121-126.

28. Козуб Ю.И. Звіт про розкопки некрополя та передмістя Ольвії в 2004 / Козуб Ю.І., Івченко А.В. та інші // НА ИА НАН Украины. – 2004/169.

29. Зайцева К.И. Свинцовые изделия. – С. 142-145.

30. Козуб Ю.И. Звіт про розкопки некрополя та передмістя Ольвії в 2004.

31. Словник-довідник археології / Під редакцією Н.О. Гаврилук. – К., 1996. – С. 291.

32. Козуб Ю.И. Звіт про розкопки некрополя та передмістя Ольвії в 2004.

33. Зайцева К.И. Свинцовые изделия. – С. 142-145.

34. Хмелевский Д.Н. О находке свинцовой фигурки воина из Ольвии / Д.Н. Хмелевский // Материалы международной научной конференции к 100-летию начала исследований острова Березань Э.Р. фон Штерном. – Николаев, 2004. – С. 178-179.

35. Gill D.W.J., Vickers M. Laconian lead figurines: mineral extraction and exchange in the Archaic Mediterranean / David W.J. Gill, Michael Vickers // The Annual of the British School at Athens. – 2001. – Vol. 96. – P. 229-236.

### **Хмелевский Дмитрий Свинцовые изделия из некрополя и пригорода Ольвии (возвышенность на западном склоне Заячьей балки)**

*В статье автор рассматривает коллекцию свинцовых votive изделий с территории некрополя периода эллинизма. Находки ранее не издававшиеся. В основном материал происходит из погребений времени эллинизма, заполненные дромоса и различных слоев участка Мыс 1. Основной вид свинцовых изделий составляют: ручки от деревянных конструкций, различные виды фигурок, букрании, встречающихся на территории Ольвии и ее хоры.*

**Ключевые слова:** Ольвия, раскоп, некрополь, пригород, погребения, свинец, фигурки

### **Хмелевський Дмитро Свинцеві вироби з некрополя та передмістя Ольвії (височина на західному схилі Заячої балки)**

*У статті автор розглядає колекцію свинцевих votive виробів з території некрополя періоду еллінізму. Ці знахідки раніше не публікувалися, а згадувалися лише як супроводжуючий матеріал. В основному матеріал походить з поховань часу еллінізму, заповненні дромосів і різних шарів ділянки Мыс 1. Основний вид свинцевих виробів складають: ручки від дерев'яних конструкцій, різні види фігурок, букранії, що зустрічаються на території Ольвії та її хорі.*

**Ключові слова:** Ольвія, розкоп, некрополь, передмістя, погребіння, свинець, фігурки

### **Khmelevskij Dmytro Lead sheet necropolis suburbs of Olbia (hill on the west slope of the Hare beams)**

*Opposite the western gate of the city Olbia settlement was suburb VI-IV centuries BC, which was located on the top of the hill west Hare beams. After the demise of the suburbs in the middle of the 4th century BC. e. upland area on the western slope Hare beams from the end of 4 century BC. part of the territory of the necropolis of the Hellenistic period. During a large collection of works lead votive product was collected on a Hellenistic necropolis and territories Predgradie. These findings have not been*

published, and cited only as an accompanying material. Basically, the material comes from burials of the Hellenistic period, completing the dromos and the various layers of plot Cape 1.

The main type of lead product up – handles of various wooden structures, bucranium, Labrys, various figures and a lesser degree of items for household and commercial use, occurring in the territory of Olbia and choirs (spindles, fishing sinkers).

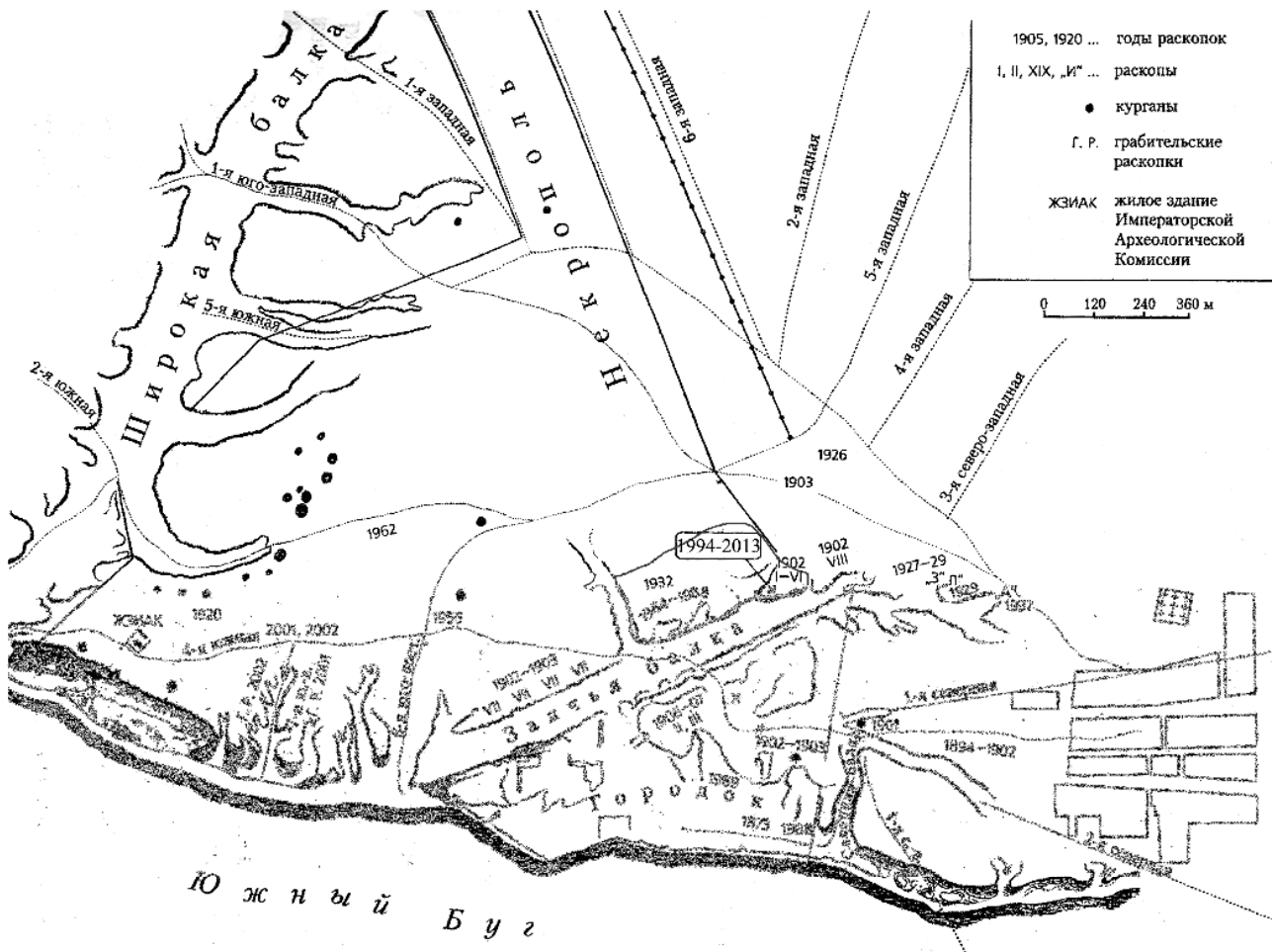
**Keywords:** Olbia, excavation, necropolis, suburbs, burial, lead figurines

Рецензенти:

Буйських А.В., д.і.н., ст. наук. співр.

Смирнов І.О., к.і.н., доцент

Надійшла до редакції 10.11.2016 р.



План некрополя Ольвии

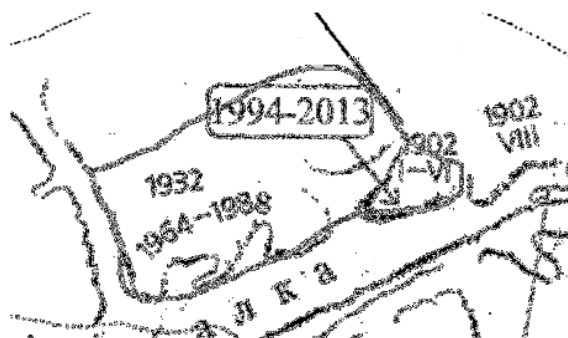
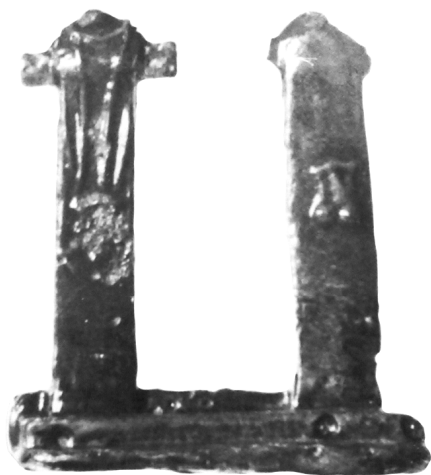


Рис. 1. План предградья и некрополя Ольвии эллинистического времени.



1  
О-1978/Некр/146



2  
Olynthus, inv. 28.405



3  
О-1955/



4  
О-60/Е/61



5  
О. 84-199



6  
О-1999/Р-25/756



7  
О-2004/Некр./17



8  
О-НекрЮ3/267



9  
О-НекрЮ3/359



10  
О-83/Некр/376а



11  
Т.12,3 Ф. 11

Рис. 2. Свинцовые гермы (1-9), букрании (10-11).

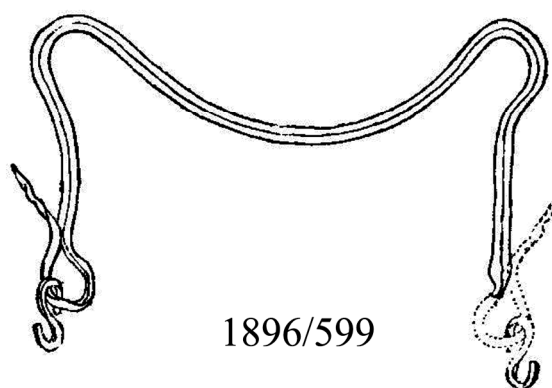
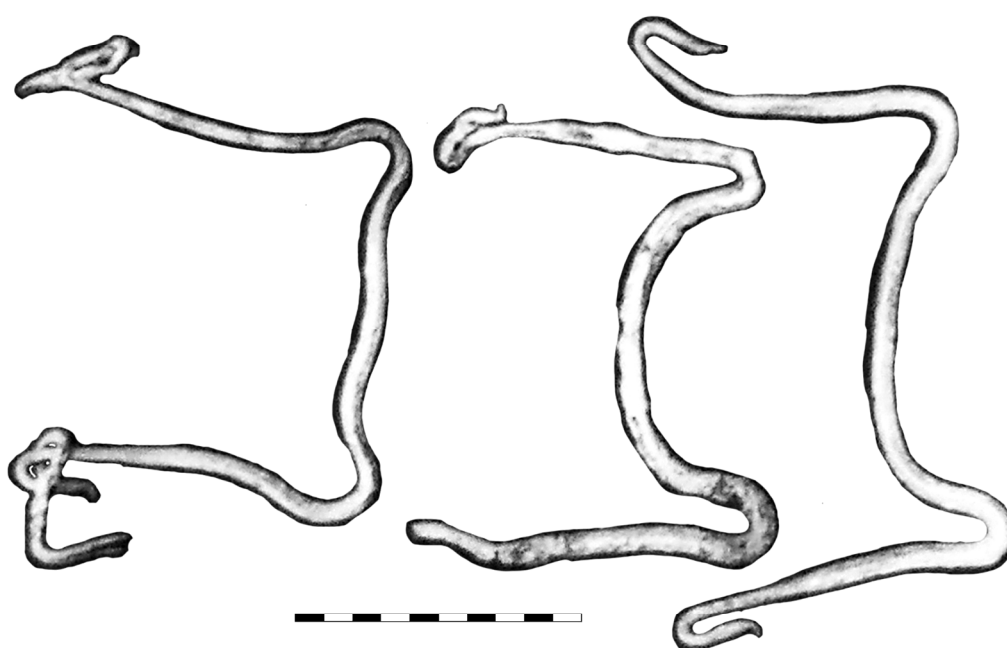
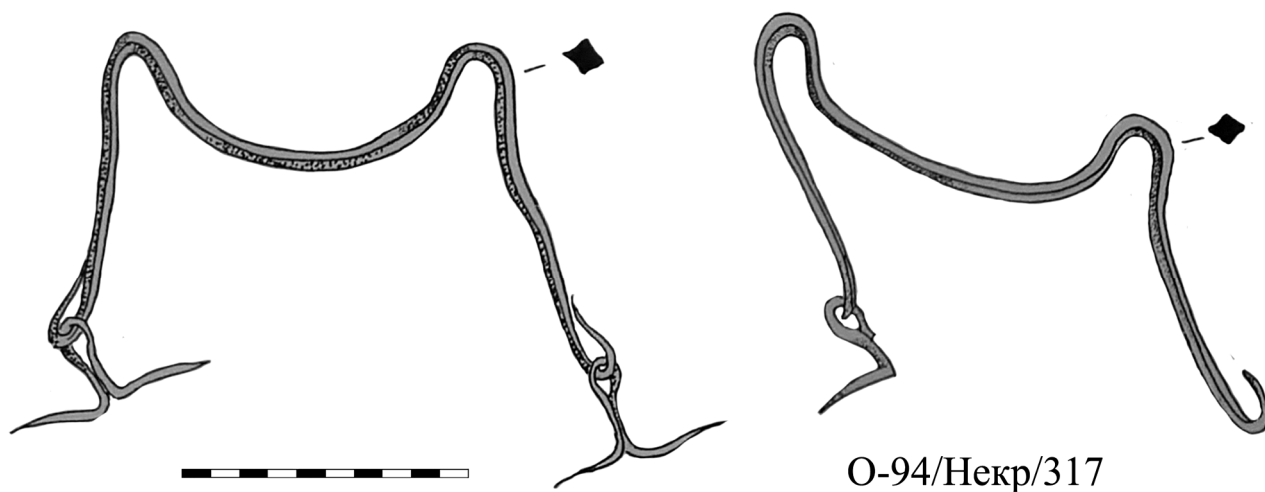


Рис. 3. Свинцовые ручки



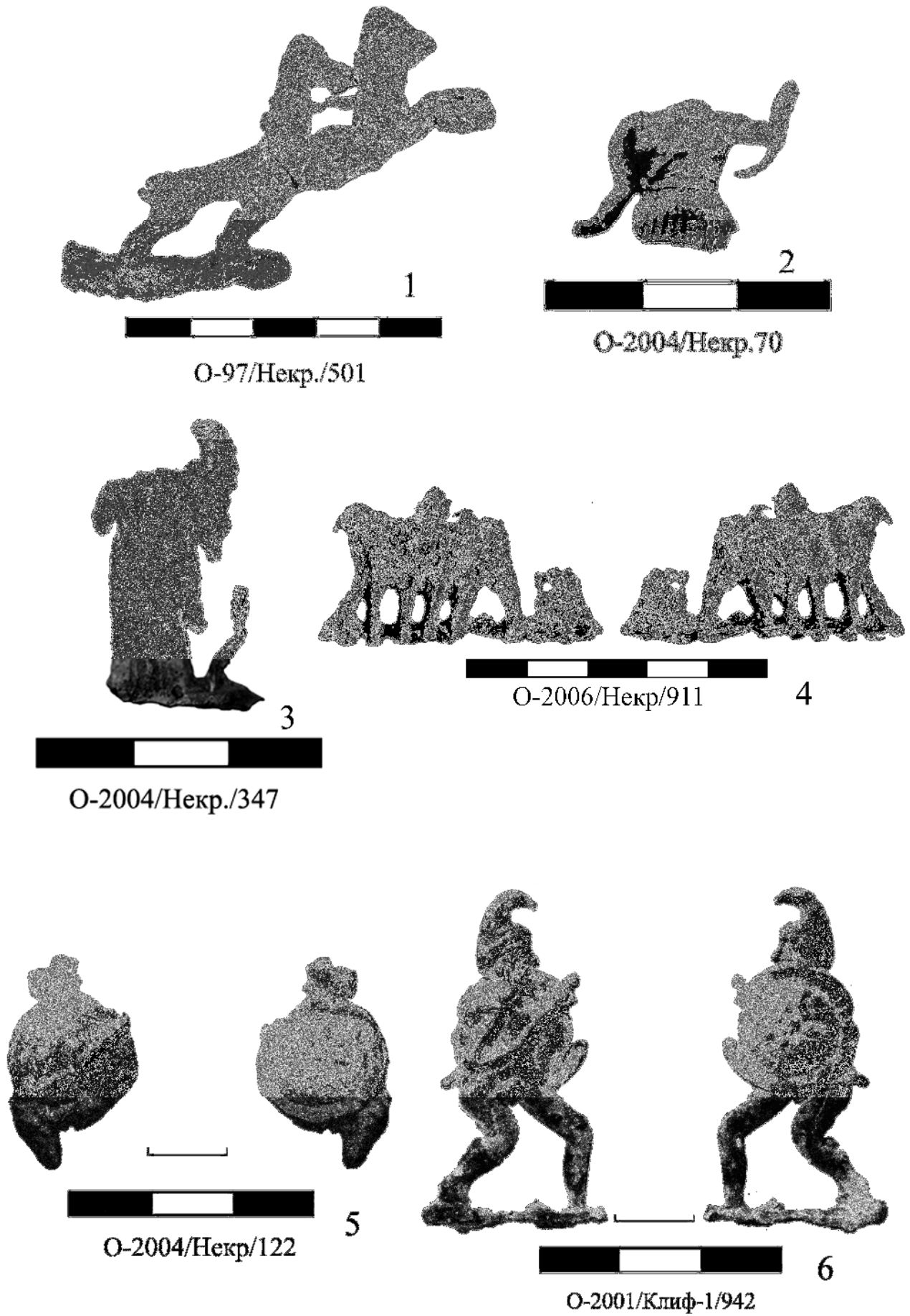


Рис. 4. Свинцовые фигурки.