

УДК 902 : 904

ДОВГІ ВАЛИ СКІФСЬКОГО ЧАСУ ДНІПРОВСЬКОГО ЛІВОБЕРЕЖНОГО ЛІСОСТЕПУ**Олексій Крютченко**Інститут археології НАН України
Україна, 04210, м. Київ, пр-т Героїв Сталінграда, 12
e-mail: spg9m@ukr.net

Фортифікація скіфського часу представлена, у першу чергу, городищами, де комплекс штучних укріплень і природних перешкод утворює кругову захисну лінію навколо поселення. Бажання захистити місце проживання та мати сховище у разі нападу є цілком логічним рішенням. Незважаючи на великі обсяги роботи під час зведення дерево-земляної конструкції навколо городища, це було цілком під силу невеликому колективу людей та, ймовірно, відбувалося у досить стислі терміни^[18], с. 60-65]. Вірогідно, для зведення валів залучалося населення розташованих поряд відкритих селищ. Цілком ймовірно, що у разі потреби, за участь у будівництві вони отримували право на прихисток. Зведення подібних укріплених пунктів цілком відповідає інтересам невеликого мікрорегіону. Однак, у системі розташування городищ вбачається низка закономірностей [10; 20]. Це дозволяє припустити, що їх функціональне навантаження було значно ширше, ніж сховище для навколишніх мешканців. Низка дослідників виділяє цілі оборонні вузли [1, с. 29-42], неодноразово відмічено тяжіння до бродів, переправ [2, с. 45-56] і сухопутних торговельних шляхів [30, с. 15-24; 41, с. 102-108]. Зафіксовані цілі поселенські агломерації, що складаються з низки розташованих поряд городищ [35, с. 38; 8, с. 222-223].

Цікавим доповненням до цієї картини є так звані довгі вали. За своїм задумом та особливостями розташування, створення подібних захисних споруд відповідає інтересам цілого регіону та потребує залучення для його реалізації великої кількості людських і матеріальних ресурсів. У більш пізні часи, на теренах Лівобережного лісостепу значно більші за масштабом, але подібні за змістом проекти було реалізовано лише у Давньоруській державі [19], Московському царстві та Російській імперії у XVII-XVIII ст. [12; 13]. Це може вказувати на те, що у скіфській час, на певному відрізьку історії, у лісостепу існували сили здатні до організації широкомасштабних робіт з намірами контролювати певну територію.

Під терміном «довгий вал» ми розуміємо систему земляних та/або дерево-земляних укріплень, не поселенського характеру. На відміну від городищ, вони не використовувались для захисту одного, окремого поселення. Яскравою рисою цих пам'яток є одночасне вдале стратегічне поєднання особливостей рельєфу та відверте його ігнорування у рамках однієї оборонної лінії. Довгі вали використовувались як додатковий бар'єр для ворога у місцях, де природних перешкод не вистачало. Цілком вірогідно, що попри збереження фортифікаційних функцій, ці вали слугували як маркери кордонів або статусні монументальні споруди – символи місцевої влади.

До довгих валів скіфського часу у лівобережному Лісостепу традиційно відносять Перекіпський вал та оборонну систему Каратувського городища. Питання про час їх створення досі лишається дискусійним. Умовно до довгих валів можна віднести й укріплення Великого Більського городища, через грандіозність масштабів та нетипову для лісостепових городищ топографію.

Перекіпський вал

Вал фіксується від с. Перекіп Валківського району Харківської області, де його вдалося простежити від північно-західної стіни острогу, звідки він тягнеться у бік с. Високопілля Коломацького району Харківської області (Рис. 1). У межах села його перерізають три ґрунтові дороги. За межею села укріплення сильно розорані. Через 1 км, на вал заходить асфальтована дорога (Перекіп-Високопілля), що йде по валу 3,5 км. Вона прокладена у 70-х рр. XX ст. безпосередньо по гребеню давнього насипу. При під'їзді до с. Високопілля біля невеличкого лісу вона повертає з валу. На заході укріплення закінчуються через 1,1 км біля системи ярків у верхів'ях річки Коломак. Тут основний вал, заходячи за яр, закінчується, а від нього під кутом 140° відходить «вус» 0,17 км, що зникає біля північного краю глибокого сухого яру. З боку с. Високопілля вал також сильно постраждав у результаті господарської діяльності місцевого населення. Біля

0,1 км насипу було використано для консервації сільськогосподарського інвентарю. У межах села по гребеню проходить ґрунтова дорога.

Загальна довжина Перекіпського валу на сьогодні становить близько 5,8 км. Висота валу коливається від 0,3 до 3,7 м, ширина у полі – 12-36 м. Рів, що проходить з південного боку, сильно заплив і також постраждав від господарської діяльності місцевого населення.

Перша згадка про існування на цій ділянці укріплень відноситься до 1627 р. у «Книзі до Великого Креслення» [15, с. 11]. Зведений у 1680 р. поверх старих «валков» від верхів'їв р. Коломак до верхів'їв р. Мжі, вал мав ширину в основі 4 саж. (8,5 м), висоту – 3 саж. з чвертю (7 м), глибина рову за валом – 3 сажні (6,4 м), ширина рову – 2,5 саж (5,3 м), а подекуди і більше [13, с. 150-151]. Дані письмових джерел свідчать про те, що у 70-х рр. XVII ст. ділянка Ізюмської черти, що проходила між верхів'ями річок Мжа та Коломак, будувалася поверх більш давніх укріплень, час зведення яких на момент будівництва черти був невідомий.

У 1839 р. вал обстежив В.В.Пассек [27, с. 209]. Дослідник співвідніс Перекіпський вал зі згаданим у «Книзі до Великого Креслення». У матеріалах XII Археологічного з'їзду Перекіпський вал відзначений Д.І.Багалієм у пояснювальному тексті до археологічної карти губернії. Крім того, у статті В.Ю.Данилевича «Карта монетних скарбів і знахідок окремих монет Харківської губернії» є дані про знахідку у валі кількох срібних монет [11, с. 374-410].

У дореволюційній історіографії, Є.О.Альбовський і Філарет (Гумілевський) шляхом аналізу письмових джерел детально розглянули багато аспектів будівництва валу у 1679-1680 рр., а також обставини, що передували його зведенню, починаючи від першої згадки у 1627 р. питання про час спорудження первинного вала залишалося відкритим.

Незважаючи на проведення на валу серії робіт розвідувального характеру, він до недавнього часу не був досліджений шляхом розкопок [14; 29].

У жовтні 2016 р. окремим загоном експедиції під керівництвом директора ДП ОАСУ «Слобідська археологічна служба» В.М.Окатенка й аспіранта ІА НАН України О.О.Крютченка був проведений огляд і виконано підчистку Перекіпського валу з метою дослідження стратиграфії насипу.

На північ від валу, на східній околиці с. Високопілля, місцевими жителями облаштовано кар'єр-звалище, до якого підходять дві ґрунтові дороги, що прорізають вал. В одному з таких розрізів і було вирішено провести підчистку. У місці проведення робіт вал сильно оплив і поріс густим чагарником. Висота його складала близько 2 м, а ширина – 12 м. Траншея була закладена поперек лінії укріплень, зі східного боку дороги, прорізаючи вал так, щоб покрити весь перетин вала, не зачепивши при цьому рів.

У зрізі спостерігалася наступна стратиграфічна картина (Рис. 2). Над жовтою материковою глиною розташовується рівень давнього похованого ґрунту потужністю від 0,6 до 0,4 м. У нього з напільного боку був впущений підтрикутний у перетині рів, ширина його верхньої частини становила 2,3 м, а глибина – 1,15 м. Над похованим ґрунтом розташовувався шар чорнозему, насиченого попелясто-сірими фракціями селітри, шириною 6,7 м у нижній частині та висотою 1,15 м. Зверху його перекривав шар давнього дерну потужністю від 0,1 до 0,25 м. Він мав більш пластичну структуру. Над ними потужністю 0,7 м простежувалися два шари глинисто-чорноземної підсіпки.

Рів мав два типи заповнення. До першого відноситься розташований на дні чорноземний затік потужністю 0,45 м, що сходив лінзою з похованого ґрунту та чорноземного насипу валу. До другого типу слід віднести шари, що мають характер засипки з пухкою структурою. Вони представлені прошарком бурої глини, що йде по зовнішньому краю заповнення потужністю 0,15 м; зверху його перекривала лінза чорнозему потужністю 0,6 м. Над ним зафіксовано шар світло-бурої глини 0,5 м, перекритий шаром білої глини потужністю 0,2 м. Вище простежується два шари глинисто-чорноземної засипки 0,7-0,3 м. Над усією розкритою поверхнею розкопу розташований шар, що був утворений у результаті ерозії у місці штучного розриву у валу. Знахідки представлені двома фрагментами стінок ліпних посудин, які було виявлено у тілі чорноземного вала.

Розріз вала підтвердив дані писемних джерел. Спочатку Перекіпський вал був насипом завширшки 6,7 м і висотою 1,4 м з ровом шириною 2,3 м, глибиною 1,15 м, відокремленим від вала бермою шириною 0,5 м. З напільного боку рову проходило обвалування висотою не менше 0,3 м, що збільшувало його глибину. Південна сторона обвалування була

зруйнована у результаті подальших будівельних робіт, про її наявність свідчить чорноземний останець і характер нижнього заповнення рову, що добре фіксувався від останця, вище рівня похованого ґрунту.

До моменту освоєння даної території у першій половині XVII ст. рів сильно заплив. Шари глинисто-чорноземної підсіпки над початковим валом можуть бути інтерпретовані як сліди робіт, що проводилися у 1646-1647 рр. Висота досипаного валу склала не менше 1,75 м, рів при цьому не був підчищений. Вже при будівництві Ізюмської черти старий вал послугував основою для нового, при цьому рів був засипаний викидом з нового рову.

Перший етап створення валу, на нашу думку, можна віднести до скіфського часу, про що свідчать також знахідки у насипу валу фрагментів ліпної кераміки. Ймовірно, вони могли потрапити туди у період його спорудження. Відстань від місця розрізу до найближчого відомого поселення скіфського часу становить понад 2 км. У цей же час, на думку низки дослідників, починає функціонувати Муравський шлях, навколо якого збільшується концентрація відкритих та укріплених поселень [41, с. 108].

Таким чином, результати проведеної роботи підтвердили дані письмових джерел про існування між верхів'ями річок Мжа і Коломак оборонної лінії, що існувала задовго до зведення тут укріплень Московського царства [17]. Ряд фактів дозволяє підтвердити версію про зведення Перекіпського валу ще у скіфський період. З часу свого створення він став своєрідною «брамою» Лісостепу. На питання про часові рамки його експлуатації у скіфський час відповісти складно, але виявлення у його окрузі не менше чотирьох монетних скарбів римського часу, а також згадка його у писемних джерелах поряд з іншими важливими урочищами вказує на те, що він у своєму першопочатковому вигляді не втратив стратегічного значення аж до перебудови у кінці 70-х рр. XVII ст. і вже в оновленому вигляді функціонував до 30-х рр. XVIII ст.

Каратувльське городище

Пам'ятка розташована на північ від м. Переяслав Київської області та складається з трьох захисних ліній (Рис. 3): Малого валу довжиною 14,7 км, Великого валу довжиною 44,2 км і Перехресного валів довжиною 7,4 км. Загальна площа городища складає біля 40000 га [20, с. 29-30]. Історія дослідження комплексу детально розглянута у роботі С. Вовкодава [4].

До недавнього часу, щодо питання про час зведення валів серед дослідників паралельно існувало дві гіпотези. За першою, вали були зведені у давньоруський час [16; 23], за другою – укріплення датували скіфським періодом [31; 38; 21; 17; 33], не виключаючи їх повторне використання у середні віки [19, с. 58-60]. Усі вони спирались винятково на дані писемних джерелах і результати розвідок у середині городища.

Якщо дату створення Перехресного валу більшість дослідників відносили до давньоруського часу [3, с. 24], то ситуація з Малим і Великим валом залишалася у полі теоретичних міркувань. Розвідками 1995-1996 рр. Переяслав-Хмельницького історико-культурного заповідника було зафіксоване поселення черняхівської культури, матеріали зустрічалися по обидва боки оборонної лінії. Два поперечних перетини валу на тому місці зафіксували культурний шар поселення безпосередньо під тілом насипу валу. Це дало привід М.В. Роздобудько та Д.А. Тетері датувати вал «більш пізнім часом» ніж існування поселення [32, с. 139-140]. Відкритим лишилося питання про час зведення Малого валу. Спробу встановити дату його зведення відносно Великого валу унеможлиблює те, що місце з'єднання укріплень знищене побутовою та господарчою забудовою с. Строкова. Таким чином, на сьогодні немає даних, які б дозволили нам виключати Мале Каратувльське городище з переліку скіфських пам'яток. Детальний час та обставини його зведення можливо встановити тільки шляхом археологічних розкопок.

Припускаючи можливість зведення Малого валу ще у скіфський час, правомірним виглядає концепція Ю.В. Болтрика й О.Є. Фіалко про існування системи укріплень коло броду через р. Дніпро, де Каратувльське городище розглядається як один з елементів цієї системи у складі з лівобережним городищем біля с. Ліпляве та правобережним Трахтемирівським городищем [34].

Велике укріплення Більського городища

Безумовно, найяскравішим з усіх лісостепових укріплень є саме Більське, яке також інтерпретується частиною дослідників як місто Гелон Геродота. Воно здавна привертало до себе увагу археологів, аматорів і дослідників різного спрямування та є одним з найбільш досліджених городищ Лісостепу.

Городище є грандіозною та складною системою, що складається з чотирьох частин.

Два самостійні городища (Західне та Східне укріплення) розташовані по обидва краї вододільного плато між басейнами р. Ворскла та Суха Грунь (басейн Псла). Вони з'єднані валом Великого укріплення (Рис. 4). На північному-сході від валу Великого укріплення відходить додатковий елемент оборони у вигляді захисної лінії, що прикриває пологий підйом з боку заплави (Куземинське укріплення). Загальна площа пам'ятки складає 5013 га [24, с. 30].

Довжина укріплень Великого Більського городища складає близько 37 км. Розкопки під керівництвом Д.С. Гречка 2016-2017 рр. дозволили уточнити дату зведення валів у хронологічних межах другої чверті – середини VI ст. до н.е. [9]. Оборонні споруди городища досліджувалися шляхом розкопок понад сім разів. Дослідження встановили, що попри великі обсяги робіт, всі ділянки укріплення склалися з потужних фортифікаційних елементів: дерево-земляної конструкції та рову. Попри це, вал Великого укріплення, на відміну від Західного та Східного, деякою мірою суперечить правилам фортифікації, ігноруючи топографію та особливості рельєфу на цілих ділянках укріплення. Його довжина ставить під сумнів можливість контролювати й обороняти весь периметр. Причину цих явищ ми вбачаємо у тому, що фортифікаційна функція цього укріплення була другорядною, а його, цілком вірогідно, слід сприймати, у першу чергу, як статусну монументальну споруду, своєрідне центральне місце.

Місце «довгих валів» у структурі пам'яток регіону

На наш погляд, перш за все, важливо відмітити тяжіння «довгих валів» до давніх сухопутних комунікацій (Рис. 5). Так, Перекіпській вал перетинаючи Муравський шлях, ставав своєрідними воротами вглиб Лісостепу. Судячи з незначних розмірів, він використовувався суто як протидія раптовим нападам кінноти. Неповдалі від нього по флангах уздовж р. Коломак і Мжа розташована серія городищ [28; 25, с. 189]. Далі, на північ, за валом існувала розгалужена система з укріплених і відкритих поселень.

Каратульське городище теж займало важливе стратегічне місце, де меридіальні шляхи сполучення, що йшли вздовж Дніпра, перетиналися із широтними шляхами у місці зручного броду. Важлива роль цього вузла у тому, що за ним відкривався шлях крізь сейминську групу пам'яток далі на північ і схід.

Багато зі вказаних напрямків, імовірно, че-

рез відгалуження прямували до центру пам'яток лісостепового Лівобережжя – Більського городища. Ця пам'ятка ще у свій дофортифікаційний період була місцем осідання широкого спектру античного імпорту [40] та прогресивних, як для свого часу, технологій виробництва продуктів із заліза [39] та кольорових металів [36, с. 114-121]. Причину цього феномену, у глибині Лісостепу, ще доведеться з'ясувати. Наразі, ми можемо лише констатувати, що багатокомпонентне городище-гігант виникло не на порожньому місці. На думку багатьох дослідників, городище було протоміським утворенням [37]. У такому випадку гігантський земляний насип Великого укріплення міг відігравати роль своєрідної монументальної споруди. Виконана у ґрунті та дереві, ця споруда мала велике суспільне значення, а, можливо, і певну політичну складову, втілену у доступній і, водночас, виразній формі. Подібні будівлі набувають особливого значення у періоди соціально-політичних перетворень. На сьогодні лишається дискусійним питання «хто був організатором цих феноменальних робіт?» по зведенню Більського городища.

Таким чином, на сьогодні, на теренах Дніпровського лівобережного Лісостепу ми можемо виокремити три пам'ятки, які можна пов'язувати з «довгими валами». За винятком Великого укріплення Більського городища, ці споруди почали досліджуватись шляхом розкопок лише в останні три десятиліття. Через недостатню дослідженість, досі актуальними лишаються питання часу їх зведення, функціонального та соціального призначення. Окремо слід розглянути їх взаємозв'язок з поселенською структурою. Слід також наголосити на тяжінні «довгих валів» до давніх торговельних артерій. Розкриття питання про існування у лісостепового населення укріплених систем дозволить переглянути наше уявлення про рівень їх соціальної організації.

ДЖЕРЕЛА ТА ЛІТЕРАТУРА:

1. Бойко Ю.Н. Социология восточноевропейского города. I тыс. до н.э. // Древности 1994 г.: Харьковский историко-археологический ежегодник. Харьков, 1994. С. 29-42.
2. Болтрик Ю.В. Шляхи сполучення Скіфії – України // Военна історія. 2003. № 1. С. 45-56.
3. Вовкодав С. До питання датування та функціонального призначення переяславських «Змійових валів» // Український історичний збірник. 2017. Вип. 19. С. 24-40.
4. Вовкодав С. Історія дослідження «Змійових» валів Переяславщини // Український історичний збірник. 2015. Вип. 18. С. 354-367.
5. Геродот. История в девяти книгах / Пер. с греч. Г.А. Стратановского. Ленинград, 1972. 600 с.
6. Граков Б.Н., Елагина Н.Г. Отчет о раскопках Скифской экспедиции Исторического ф-та МГУ на Бельском городище в 1958 г. – Москва, 1959 // Науковий архів ІА НАНУ. Ф.Е.

С. 1958/30. Л. 1-38.

7. Гречко Д.С. О критериях выделения кочевнических захоронений скифского времени в Лесостепи // Археология та етнологія півдня Східної Європи. Дніпро: «Ліра», 2016. С. 227-238.

8. Гречко Д.С., Берест Ю.М., Коротя О.В., Осадчий Є.М., Крютченко О.О. Археологічні розвідки на Сумщині у 2015 р. // Археологічні дослідження Більського городища. Київ-Котельва-Харків, 2016. С. 222-223.

9. Гречко Д.С., Крютченко О.О. Дослідження в ур. Царина Могила у 2016 р. // Археологічні дослідження Більського городища. Київ-Котельва-Харків, 2017. С. 80-97.

10. Грицюк В.М. До питання фортифікації племен скифського часу // Український історичний журнал. 2007. № 1. С. 169-174.

11. Данилевич В.Е. Карта монетных кладов и находки единичных монет в Харьковской губернии // Труды XII Археологического съезда. Москва, 1905. Т. I. С. 374-410.

12. Загорский В.П. Белгородская черта. Воронеж: Изд-во Воронеж. ун-та, 1969. 304 с.

13. Загорский В.П. Изюмская черта. Воронеж: Изд-во Воронеж. ун-та, 1980. 200 с.

14. Кадеев В.И. Краткий отчет об археологических разведках в Харьковской области в 1955 г. // Архив МАЭСУ. Ф. 1. Оп. 3. Д. 1. Л. 1-26.

15. Книга Большому Чертежу / под ред. К.Н. Сербиной. Москва-Ленинград: Академия Наук СССР, 1950. 232 с.

16. Коринный Н.Н. Переяславская земля, X – первая половина XIII века. Киев: Наукова думка, 1992. 312 с.

17. Крютченко А.А. Перекопский вал на Харьковщине // Археологія і давня історія України. Вип. 2 (23). Старожитності раннього залізного віку. Київ, 2016. С. 292-298.

18. Крютченко О.О. Працезатрати на зведення лісостепових городищ скифського часу // Магістеріум. Вип. 67. Археологічні студії: Національний університет «Києво-Могилянська академія», 2017. С. 60-65.

19. Кучера М.П. Змиевы валы Среднего Поднепровья. Киев: Наукова думка, 1987. 204 с.

20. Максимов Е.В., Петровская Е.А. Древности скифского времени Киевского. Поднепровья. Полтава: ИА НАН Украины, 2008. 126 с.

21. Моргунов Ю.Ю. Земляные рвы в южнорусской фортификации X-XIII вв. // Сумська Старовина. Суми: Сумський Державний Університет, 2002. № X. С. 40-52.

22. Моруженко А.А. Оборонительные сооружения городищ Поворскля в скифскую эпоху // Скифский мир. Киев, 1975. С. 133-146.

23. Моця О.П. Південна «Руська земля». Київ: Корвін пресс, 2007. 206 с.

24. Мурзін В., Ролле Р., Супруненко О. Більське городище. Київ-Гамбург-Полтава: Археологія, 1999. 102 с.

25. Окатенко В.М., Голубев А.М., Голубева І.В. Наукові експертизи і розвідки у м. Харкові та Харківській області // Археологічні дослідження в Україні 2015. Київ: Стародавній

Світ, 2016. С. 188.

26. Отрощенко В.В. Система шляхів сполучень за доби бронзи на теренах Північного Причорномор'я // Między Bałtykiem a Morzem Czarnym. Szlaki międzymorza IV-I tys. Przed Chr. Poznan, 2011. С. 441-451.

27. Пассек В. Курганы и городища Харьковского, Валковского и Полтавского уездов // Русский исторический сборник, 1839. Т. 3. № 2. С. 201-229.

28. Радзиевская В.Е. Некоторые итоги раскопок Коломакского городища // «Археологические исследования на Украине в 1978-1979 гг. Днепропетровск, 1980. С. 83.

29. Радзиевская В.Е., Шрамко Б.А. Отчет об археологических разведках и раскопках в Харьковской области в 1976 г. // Архив МАЭСУ. 1977. Ф.1. Оп.1. Д.28а. Л. 1-19.

30. Разуваев Ю.Д. Античный керамический импорт на поселениях скифского времени в донской лесостепи: картографическое исследование // Вестник Волгоградского государственного университета. Серия 4. История. Регионоведение. Международные отношения, 2017. Т. 22. № 2. С. 15-24.

31. Рибаків Б.О. Розкопки в Переяславі-Хмельницькому в 1945 р. // АН УРСР. 1945. Т. 1. 22 с.

32. Роздобудько М.В., Тетеря Д.А. Матеріали до датування переяславських «змійових» валів // Археологія. 1997. № 3. С. 139-140.

33. Фиалко Е.Е. Памятники скифской эпохи Приднепровской террасовой Лесостепи. Киев: ИА НАНУ, 1994. 53 с.

34. Фіалко О.Є., Болтрик Ю.В. Напад скифів на Трахтемирівське городище. Київ: Ін-т археології НАН України, 2003. 152 с.

35. Шевченко А.А. Городища скифского времени на территории Среднего Дона : как исторический источник: Дис... канд. ист. наук: 07.00.06 / Ин-т археологии РАН. Москва, 2010. 213 арк.

36. Шрамко Б.А. Бельское городище скифской эпохи (город Гелон). Киев: Наукова думка, 1987. 182 с.

37. Шрамко Б.А. Отчет о раскопках и разведках скифославянской археологической экспедиции Харьковского государственного университета им. А.Горького в 1966 г. // ИА ИА НАНУ. 1966/66. Л. 1-60.

38. Шрамко Б.А. Ф.Энгельс и проблема возникновения городов в Скифии // Фридрих Энгельс и проблемы истории древних обществ. Киев: Наук. думка, 1984. С. 218-230.

39. Шрамко И.Б. Развитие кузнечного ремесла у племени бассейнов Ворсклы и Псла в скифскую эпоху // Древности – 1994: Харьковский историко-археологический ежегодник. Харьков, 1994. С. 43-57.

40. Шрамко И.Б. Исследование округа Люботинского городища // Археологічний літопис Лівобережної України. 2003. № 2-1. С. 102-109.

41. Шрамко И.Б., Задников С.А. Античный импорт третьей четверти VII – первой четверти VI в. до н.э. на Бельском городище (по материалам 2008 и 2009 гг.) // Древности Восточной Европы: Сборник научных трудов к 90-летию Б.А. Шрамко. С. 138-147.

Крютченко Олексій Довгі вали скифського часу Дніпровського Лівобережного лісостепу

На теренах Дніпровського-Донецького лісостепу пам'ятки фортифікації скифського часу представлені двома категоріями. Перша категорія представлена укріпленими поселеннями – городищами. Друга, так звані «довгими валами». Під терміном «довгий вал» ми розуміємо систему земляних та/або дерево-земляних укріплень, не поселенського характеру. До довгих валів скифського часу у Лівобережному лісостепу традиційно відносять Перекипський вал та оборонну систему Каратувльського городища. Питання про час їх створення досі лишається дискусійним. Умовно до довгих валів можна віднести й укріплення Великого Більського городища, через грандіозність масштабів і нетипову для Лісостепових городищ топографію.

Ключові слова: Дніпро-Донецький лісостеп, скифський час, фортифікація, Перекипський вал, Більське городище, Каратувльське городище, «довгі вали»

Крютченко Алексей Длинные валы скифского времени Днепровской Левобережной лесостепи

На территории Днепровско-Донецкой лесостепи памятники фортификации скифского времени представлены двумя категориями. Первая категория представлена укрепленными поселениями – городищами. Вторая, так называемыми «длинными валами». Под термином «длинный вал» мы понимаем систему земляных и/или дерево-земляных укреплений, не поселенческого характера. К длинным валам скифского времени в Левобережной лесостепи традиционно относят Перекипский вал и оборонительную систему Каратувльського городища. Вопрос о времени их создания до сих пор остается дискуссионным. Условно к длинным валам можно отнести и укрепления Большого Бельского городища, через грандиозность масштабов и нетипичную для Лесостепных городищ топографию.

Ключевые слова: Днепро-Донецкая лесостепь, скифское время, фортификация, Перекопский вал, Бельское городище, Каратулское городище, «длинные валы»

Kriutchenko Oleksii *The «Long Shafts» Of The Scythian Time Of The Dnieper Left-Bank Forest-Steppe*

The monuments of the fortification of the Scythian time are represented by two categories on the territory of the Dnieper-Donetsk forest-steppe. The first category is represented by fortified settlements – hill-forts, the second – so-called the «long shafts». When we speak about a «long shaft» we mean a system of earth and / or wood-earth fortifications, which are not of a settlement structure. Unlike the hill-forts, these shafts were not used to protect only one settlement. A striking feature of these monuments is the simultaneous successful strategic combination of features of the relief and the explicit ignoring of it within the framework of one defensive line. The «long shafts» are an additional barrier for the enemy in places where there were no natural obstacles. It is likely that, despite the preservation of fortification functions, these shafts served as markers of boundaries or status monumental structures – external signs of power. The Perekipky shaft and the defensive system of the Karatul hill-fort are the traditionally kinds of the «long shafts» of the Scythian time in the Left Bank forest-steppe. The question about the time of their creation is discussion. Conditional to the «long shafts» we can include the strengthening of the Great Bilsk hill-fort, because of the grandeur of the scale and an unusual topography for the forest-steppe hill-forts.

The process of building this protective measures is in the interests of the whole region and requires the involvement of a large human and material resources for its implementation. In later times, the similar in content projects were implemented on the areas of the Left Bank forest-steppe in the Kievan Rus', the Tsardom of Muscovy and the Russian Empire in the XVII-XVIII centuries. This may indicate that there were forces of organizing large-scale works, and with the intentions to control a certain territory, in the forest-steppe in the Scythian period, in a certain section of history.

In our view, it is first of all important to note the attraction of the «long shafts» to ancient land communications. The Perekipky shaft, crossing the Muravsky way, became the gates deep into the forest-steppe. The Karatul hill-fort occupy an important strategic place, where the meridian routes connecting along the Dnieper crossed the latitudinal paths in the place of a comfortable ford. Many of these directions were possible through the branches to the center of the monuments of the left bank forest-steppe – the Bilsk hill-fort. According to many researchers, this hill-fort was a proto-formation of the city. In this case, the gigantic earthly wall of the Great Bilsk shaft could play the role of a peculiar monumental building. This structure was of great social importance, and possibly a certain political component, embodied in an accessible and at the same time expressive form, it was completed in the soil and the wood. Such structures are of particular importance during the periods of socio-political transformations and cultural prosperity.

Keywords: Dnieper-Donetsk forest-steppe, Scythian time, fortification, Perekipky shaft, Bilsk hill-fort, Karatul hill-fort, «long shafts»

Надійшла до редакції 12.02.2018 р.

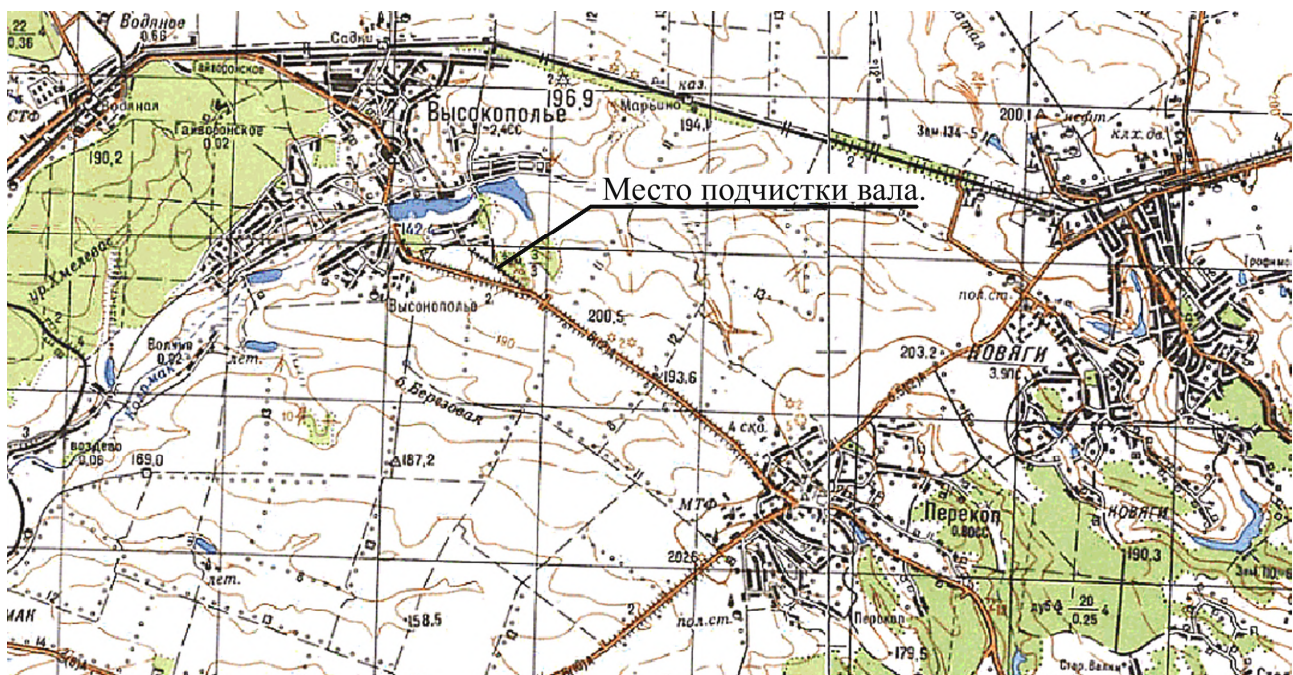


Рис. 1. План вала біля с. Перекин.

Західний профіль валу у с. Перекін по лінії квадратів А-Л/1.

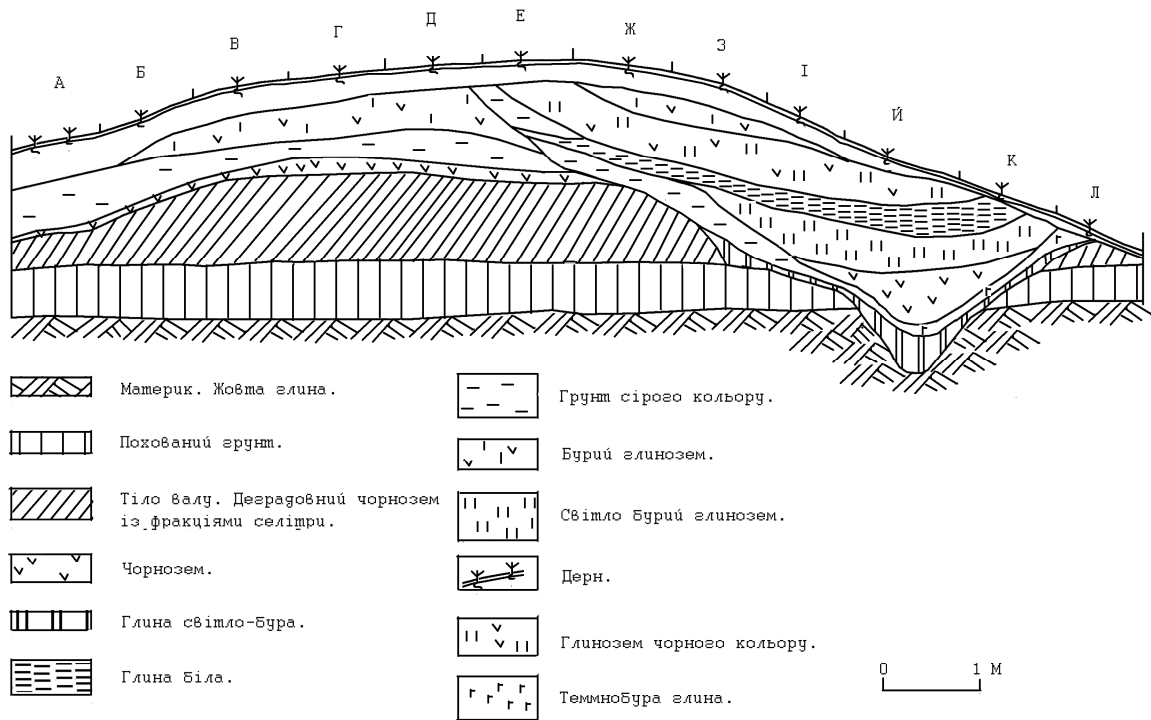


Рис. 2. Профіль підчистки Перекіпського валу.



Рис. 3. План Каратувльського городища.

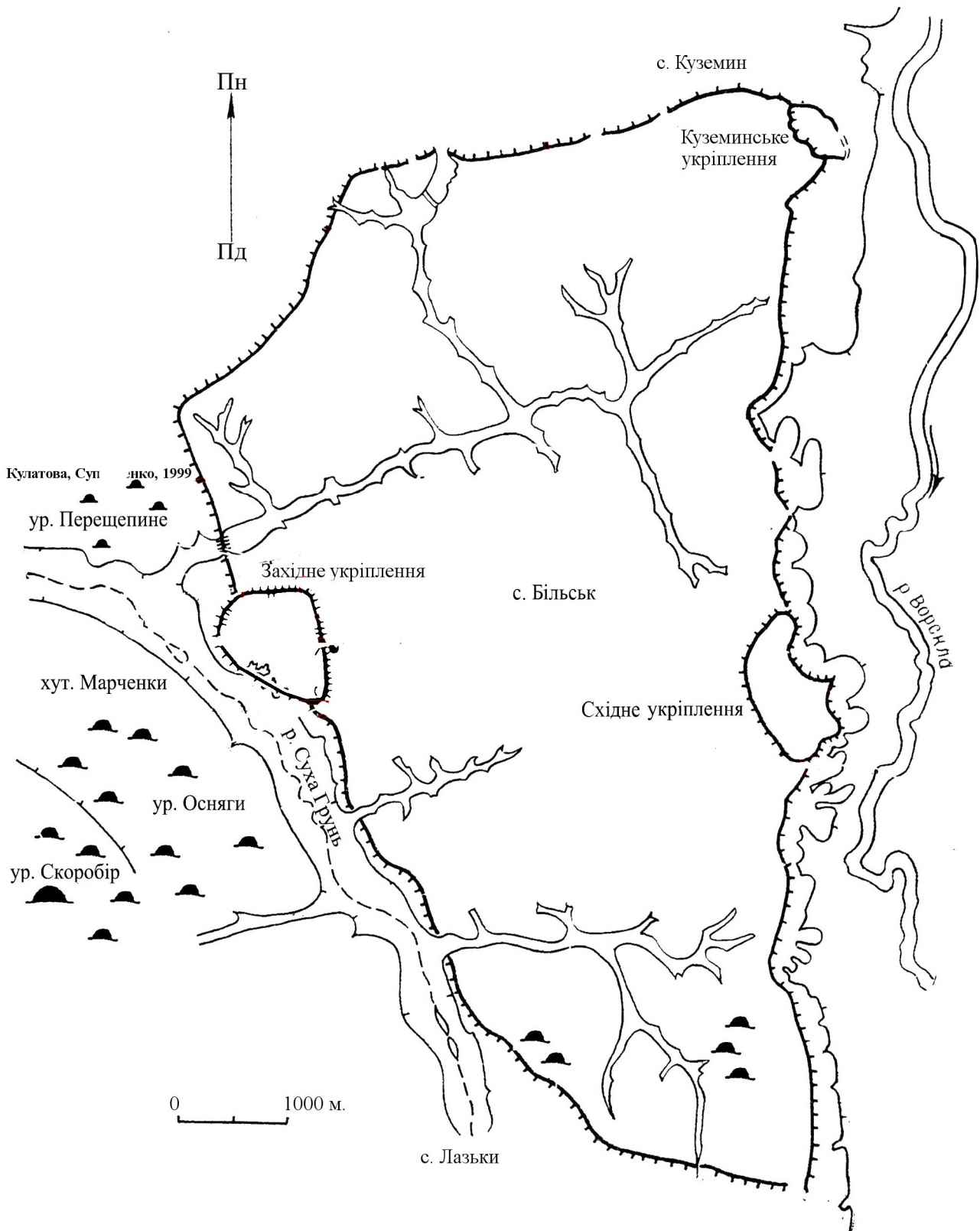


Рис. 4. План Більського городища. (за С.А. Скорим)

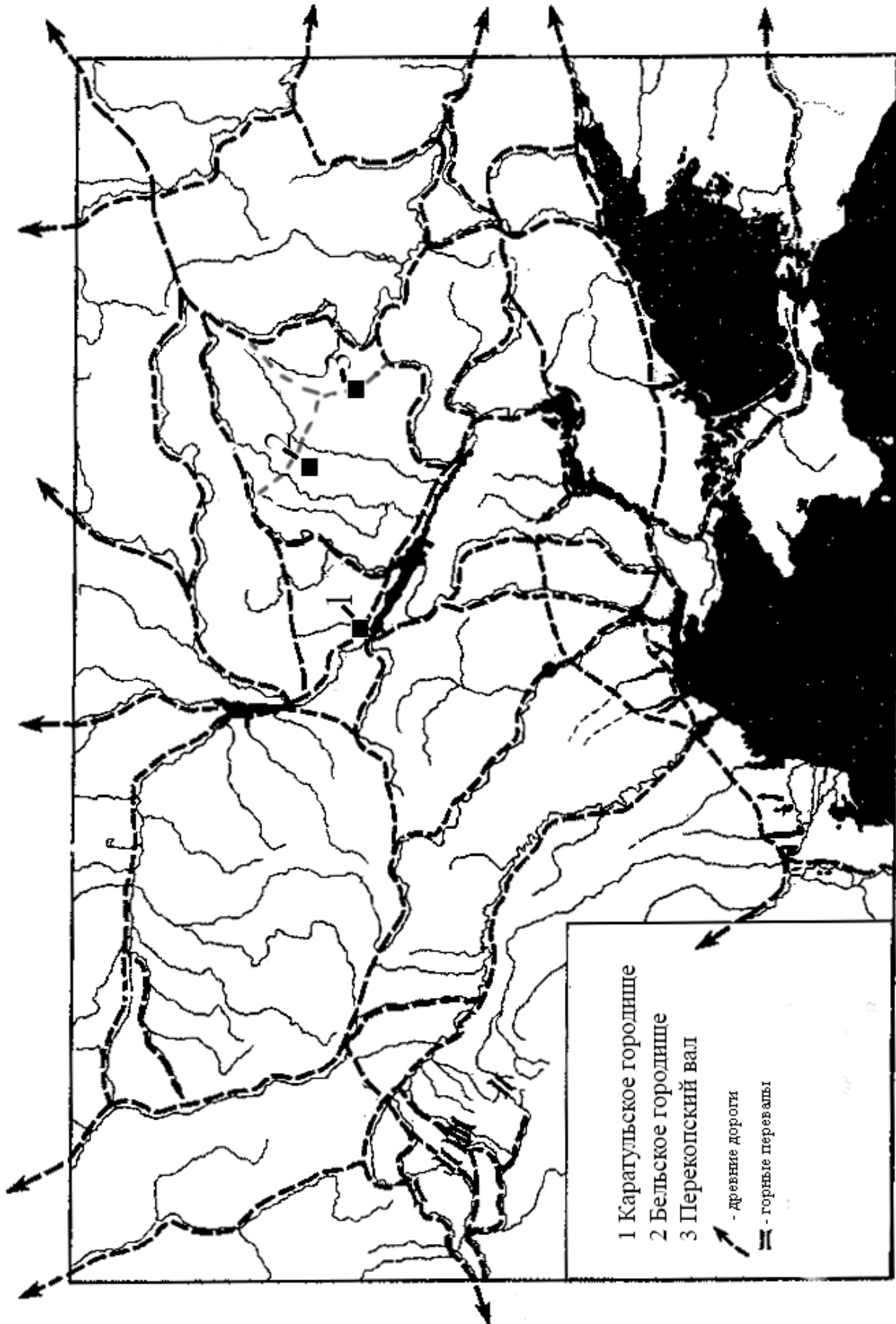


Рис. 5. Сухопутні комунікації Північного Причорномор'я та «довгі вали» скіфського часу (за В.В. Отроценком з додатками Д.С. Гречко)