

**PUBLIC SPACES OF ZHYTOMYR:
A PLACE THAT ENCOURAGES RESIDENTS TO GO OUT TO THE CITY**

¹Natalia PROVOTAR, ²Nadiia OHIICHUK

*Taras Shevchenko National University of Kyiv, Ukraine
¹provotarnat@ukr.net, ²nadya.ogijchuk@gmail.com*

Abstract: The article presents an analysis of participatory urban planning practices in the context of their impact on providing the city with advanced high-quality public spaces. The case of the Heroes of the Heavenly Hundred Square in Zhytomyr shows the positive impact of urban activism on improving the quality of abandoned public space by means of its reconstruction.

The assessment of the quality and the use of the Heroes of the Heavenly Hundred Square after the reconstruction was conducted on the basis of calculations of indices specifying an intensity of use and, in particular, social use, duration of stay of visitors, variety of use and users, and time variety of use. The indices were calculated based on the data collected during the structured observation. The results demonstrate that the square is characterized by a moderate level of intensity of social interaction, high level of intensity, variety and time diversity of use, as well as very high level of user diversity index. Eight areas by the location of different types of square visitors activities have been identified according to the results of observations and surveys; in particular, it is revealed that the areas of chess tables, a cafe, playground and various benches are in the greatest demand in the square. The inclusive accessibility, comfort and safety of the square after its reconstruction are analyzed. It was found that the high social intensity of the Heroes of the Heavenly Hundred Square use show its sacredness for citizens as a place of memory, a place of identity formation, a place that attracts visitors, and a place that encourages Zhytomyr residents to go out to the city.

The study of the impact of urban activism on improving the quality of the abandoned public space (the Heroes of the Heavenly Hundred Square in Zhytomyr) contributes to the discourse on modern transformations of public spaces in the cities of post-socialist countries.

Key words: city, public spaces, square, integrated development, urban activism, Zhytomyr.

DOI: <https://doi.org/10.17721/2413-7154/2021.86.40-52>

UDC: 911.3

Received: October 04, 2021.

Revised: November 17, 2021.

Accepted: November 19, 2021.

**ПУБЛІЧНІ ПРОСТОРИ ЖИТОМИРА:
МІСЦЯ, ЯКІ СПОНУКАЮТЬ МЕШКАНЦІВ ВИХОДИТИ В МІСТО**

¹Наталія ПРОВОТАР, ²Надія ОГІЙЧУК

*Київський національний університет імені Тараса Шевченка, Україна
¹provotarnat@ukr.net, ²nadya.ogijchuk@gmail.com*

Анотація: У статті представлено аналіз процесів партисипативного міського планування в контексті їхнього впливу на забезпечення міста сучасними якісними публічними просторами. На прикладі скверу Героїв Небесної Сотні у Житомирі показано позитивний вплив міського активізму на підвищення якості занедбаного публічного простору засобами його реконструкції.

Оцінка якості та використання скверу Героїв Небесної Сотні після реконструкції здійснена на основі розрахунків індексів інтенсивності використання та соціального використання, тривалості перебування відвідувачів, різноманітності використання та користувачів, часової різноманітності використання. Для обрахунків індексів використано дані, зібрані під час структурованого спостереження. Визначено, що для скверу характерні середній рівень інтенсивності соціальної взаємодії, високий рівень інтенсивності, різноманітності та часового різноманіття використання, дуже високий рівень індексу різноманітності користувачів. За результатами спостережень та опитування визначено, що найбільшим попитом у сквері користуються зони столиків гри у шахи, кав'ярня, дитячий майданчик та різноманітні лавки, виділено вісім ареалів за локалізацією різних видів активностей відвідувачів скверу. Проаналізовано інклюзивну доступність, комфортність та безпечність скверу після його реконструкції. Виявлено, що висока соціальна інтенсивність використання скверу Героїв Небесної Сотні свідчить про його сакральне значення для містян як місця пам'яті, місця формування ідентичності, місця, що приваблює відвідувачів, місця, яке спонукає мешканців Житомира виходити в місто.

Ключові слова: місто, публічні простори, сквер, інтегрований розвиток, міський активізм, Житомир.

Вступ. Міста потребують людиноорієнтованого планування, яке забезпечуватиме сталий їх розвиток. Останні десять років в українських містах відбуваються суттєві трансформації у сфері міського планування та управління. Це стосується і міста Житомир. З 2018 року стратегічним документом, що визначає просторові та змістові напрямки його розвитку, є створена Концепція інтегрованого розвитку Житомира до 2030 року. В її основу покладені європейські концепції інтегрованого розвитку, визначені Лейпцизькою хартією «Міста Європи на шляху сталого розвитку». Як концепція планування розвитку міста, інтегрований розвиток передбачає інтеграцію міського управління, бізнесової діяльності та потреб громади, інтеграцію між усіма рівнями міського управління та збалансований розвиток із залученням інвестицій в економіку міста (The concept..., 2019).

З 2015 року Україна приєдналася до виконання Цілей сталого розвитку та проекту німецького товариства міжнародного співробітництва Deutsche Gesellschaft für Internationale Zusammenarbeit (GIZ) GmbH «Інтегрований розвиток міст в Україні». Місто Житомир є одним з шести міст України, що розробили та впроваджують концепцію інтегрованого розвитку. До розробки Концепції інтегрованого розвитку Житомира до 2030 року було залучено вісім тис. мешканців міста. В ній сформовано шість пріоритетів розвитку: ефективне місто на основі розвитку конкурентоспроможної економіки; інноваційне місто на основі розвитку людського капіталу, інфраструктури та управління через впровадження нових підходів та технологій; активне місто із створенням середовища для самореалізації та змістовного дозвілля; комфортне місто; зелене місто; інклюзивне місто (The concept..., 2019). Приєднання Житомира до проекту має на меті вирішити ряд першочергових проблем його розвитку: забезпечити жителів нормальним безбар'єрним пересуванням в межах міста, якісними публічними просторами та нормальними житловими умовами. Зокрема, стратегічним завданням у концепції визначено створення та збереження якісних публічних просторів міста (The concept..., 2019).

Теоретико-методологічні основи дослідження.

Публічний простір є однією із сцен повсякденних практик містян. Ще з античних часів «агора» або міська площа була місцем для вільного формування громадської думки, соціальної комунікації, залучення громадян до політичних процесів. Нині публічний простір є важливою категорією розуміння міського способу життя та ідентичності мешканців міста. В певному сенсі, публічні простори є індикаторами якості життя населення. Ключовими ознаками, що роблять публічні простори успішними, називають доступність, залучення людей до активностей, комфортність та позитивний образ, а також «товариськість», коли через зустрічі людей забезпечується зростання соціальної взаємодії

(Whyte, 2000). Доступність публічних просторів проявляється у фізичному, візуальному та економічному аспектах.

Ознаками якісних міських публічних просторів є, насамперед, доступність для всіх мешканців незалежно від статі, національності, віку чи рівня доходів (з іншого боку, доступність публічних просторів для всіх, може створювати певні небезпеки – призводити до контактів із безхатьками, активними прохачами милостині, «неформалами», до сутичок тощо) (Mezentsev & Mezentseva, 2017), безпечність у різних сенсах, безбар'єрність, як врахування інтересів користувачів різного віку, статі, соціального статусу, фізичних обмежень, комфортність для спілкування, прояву творчості, рекреації в сенсі благоустрою, зручне розташування. Безпека у публічних просторах оцінюється за трьома складовими: фізична, транспортна та соціальна. Зокрема, під соціальною безпекою розуміють власне відчуття безпеки.

Чим менше людей використовують публічні простори, тим менше стимулів у муніципальної влади створювати нові та підтримувати існуючі. Втрата публічних просторів є однією із причин «затухання публічного життя» такої комунікабельності в суспільстві (Lopes et al., 2012). Таким є песимістичний погляд на функціонування публічних просторів у містах. З іншого боку, під тиском мешканців міст спостерігається повернення традиційних форм міських публічних просторів – фермерських ринків, антикварних ярмарок, кінотеатрів під відкритим небом (Gehl, 2001). Висловлюється думка і про те, що публічні простори міст знаходяться не в стані занепаду, а навпаки – диверсифікації їх форм (Worpole & Knox, 2007). Адже публічний простір має бути гнучким і реагувати на соціальні зміни, а нові форми суспільного життя потребують нових публічних просторів (Worpole & Knox, 2007). Трансформації публічних просторів відбуваються під лозунгами «місто для людей», «місто, придатне для життя». Вони орієнтовані на молодий середній клас, пріоритетами якого є креативність, цивілізованість та модність і передбачають вимоги до візуального дизайну, відсутність незаконних вуличних торговців та інфраструктури розваг (Kalyukin et al., 2015).

Публічні простори українських міст комерціалізуються, зокрема і в контексті відновлення, реконструкції, ревіталізації, розвитку туризму, відповіді на потребу та вподобання міських жителів (Mezentseva & Palchuk, 2016). При цьому комерціалізація міських публічних просторів може стати одним із основних чинників соціального виключення із публічного простору такою ж мірою, як і встановлені правила та норми поведінки, що диктуються групою більшості (Gryshchenko, 2016). Приватизація публічних просторів одночасно є як наслідком, так і причиною їх втрати і поширення міської фрагментації (Lopes et al., 2012).

Чим нижча якість конкретного публічного простору, тим менша його популярність, а отже відвідуваність. Таким чином занедбаність публічного простору стає однією з причин його втрати. Публіка відмовляється використовувати занедбаний, некомфортний, непривітний простір на користь приватного простору, який подібний до публічного (Gehl, 2007). Під якісними публічними просторами розуміють вдало розташовані із дизайнерським оформленням атрактивні (привітні) простори, які змушують жителів міст частіше залишати їхні замські будинки (Gehl, 2001, 2007; Neal & Ogum, 2009). Аби парк був наповненим і живим протягом дня, треба мати широке функціональне різноманіття користувачів (Jacobs, 1993). Отже, комерціалізація, «б'ютифікація» (оформлення клумб, встановлення скульптур, оновлення вуличних меблів, оформлення тематичних зон), доместикація (запровадження моделі поведінки відвідувачів ідентичної до певних елементів поведінки у приватному просторі, використання предметів домашнього декору), «європеїзація» здійснюють суттєвий вплив на інтенсивність використання відкритих публічних просторів (Mezentseva & Palchuk, 2016).

Успішні парки, сквери поєднують чотири елементи у своєму дизайні: розмаїття пропозиції, центрування (наявність центру – точки зупинки, кульмінацію), сонячне світло, огороження. За таких умов, як правило, вони не часто мають конкурентів у вигляді інших публічних просторів (Jacobs, 1993).

Мінливе функціонування парків може набувати екстремальних форм (Jacobs, 1993). Тому на забезпеченість та якість публічних просторів суттєво впливає партисипативний підхід до міського планування (Mezentsev et al., 2020). Залучення громадськості до прийняття рішень щодо функціонування публічних просторів приводить до того, що мешканці більшою мірою ідентифікують себе зі створеними чи оновленими публічними просторами (публічні простори стають «їхніми»), відчують відповідальність за них (Bernasiak et al., 2018). Тобто, партисипативний підхід до міського планування сприяє підвищенню відповідальності, взаєморозумінню, підвищує легітимність рішень (Michels & De Graaf, 2010).

Однак, в українських містах мешканці жителі в основному є «спостерігачами», а не «активними гравцями» у міському управлінні. В останнє десятиліття соціальні мережі стимулювали громадянський (міський) активізм та сприяли самоорганізації громадян з метою захисту своїх інтересів в контексті міських змін (Mezentsev et al., 2017). Проте, міський активізм у містах України поза партисипативним бюджетуванням має епізодичні прояви, зумовлені «малими ініціативами» окремих творчих колективів, підприємців, а не стратегічним планом просторового розвитку громади (Malchykova, 2021). Місцеві ініціативи, як правило, спрямовані на задоволення потреб місцевих громад щодо підвищення якості повсякденного життя, зокрема, оновлення публічних просторів (Mezentsev et al.,

2017). Тому створення або оновлення існуючих публічних просторів має здійснюватись лише із залученням механізмів партисипативного управління, щоб забезпечити місто реально необхідним громаді функціональним наповненням (Malchykova, 2021).

Кожен міський парк має певну специфіку у своєму функціонуванні, тому його варто розглядати як окремий кейс, що не надається до узагальнення (Jacobs, 1993). Саме тому, метою даного дослідження є оцінка якості та ефективності функціонування скверу Героїв Небесної Сотні у місті Житомир після його реконструкції, яка була ініційована мешканцями міста та здійснювалась на засадах партисипативного міського планування відповідно Концепції інтегрованого розвитку Житомира до 2030 року. Дослідницькими завданнями були визначні наступні: проаналізувати процес міського активізму щодо підвищення якості одного з публічних просторів міста Житомир – скверу Героїв Небесної Сотні, здійснити оцінку якості та ефективності функціонування відновленого на засадах партисипативної публічного простору міста після його реконструкції.

Методика дослідження та дані. Дослідження якості публічного простору Житомира – скверу Героїв Небесної Сотні – передбачало аналіз інклюзивної доступності, комфортності та безпечності, оцінку якості та інтенсивності використання скверу після його реконструкції, здійсненої на засадах партисипативного міського планування відповідно Концепції інтегрованого розвитку Житомира до 2030 року. Для аналізу та оцінки було використано методи анкетного опитування та структурованого спостереження.

Опитування було здійснене шляхом онлайн-анкетування в соціальній мережі Facebook. Розроблена анкета включала питання, згруповані у три блоки: рівня задоволення/не задоволення ревіталізацією скверу; щодо використання скверу у повсякденних практиках містян; щодо віку, статі та сфери зайнятості відвідувачів.

Структуроване спостереження проводились сім днів з 11 по 17 серпня 2020 року та включало чотири часові періоди від ранішнього до нічного часу доби. Вранці спостереження проводилося з 7 до 9 години, в обід – з 11 до 13 год., після обіду – з 15 до 17 год. і ввечері – з 19 до 21 год. В результаті спостережень було здійснено збір даних для подальшого їх аналізу, зокрема, про кількість відвідувачів скверу, кількість груп та спільнот, що перебувають у публічному просторі, тривалість їх перебування, часову різноманітність використання скверу впродовж доби, перелік активностей користувачів публічного простору та їх статево-вікову різноманітність.

Для аналізу зібраних даних був використаний метод GPSI – Good Public Space Index, який оцінює здатність ефективного функціонування публічного простору. Ефективність публічного простору оцінювалась за п'ятирівневою шкалою: значення індексу 0-0,20 – дуже низький; 0,21-0,40 – низький; 0,41-0,60 – середній; 0,61-0,80 – високий; 0,81-1,0 –

дуже високий.

GPSI – це сума змінних індексів, які розраховуються за наступними формулами:

1. Індекс інтенсивності використання (IU) – відношення кількості відвідувачів публічного простору за один день спостережень до найбільшої кількості відвідувачів за день у період спостережень:

$$IU = \frac{\text{кількість відвідувачів}}{\text{найбільша кількість відвідувачів}}$$

2. Індекс інтенсивності соціального використання (ISU) – відношення середньої кількості людей, які знаходяться у групах (за одну групу осіб вважаються дві або більше людей, які залучені до однієї активності) до найбільшої кількості відвідувачів у групах:

$$ISU = \frac{\text{середня кількість відвідувачів у групах}}{\text{найбільша кількість відвідувачів у групах}}$$

3. Індекс тривалості перебування відвідувачів (PDS) – відношення середньої тривалості перебування відвідувачів публічного простору (у хвиликах) до найдовшої:

$$PDS = \frac{\text{середня тривалість перебування, хв.}}{\text{найдовша тривалість перебування, хв.}}$$

4. Індекс часової різноманітності використання (TDU) – відношення видів активностей, які відбуваються за один період спостереження у публічному просторі, до загальної кількості видів активностей у публічному просторі за весь період спостережень у певні часові проміжки проведення спостережень. Змінна визначається за допомогою методу індексу різноманітності Сімпсона (Simpson's Diversity Index).

$$\text{Simpson's Diversity Index} = 1 - D$$

$$D = \frac{N(N-1)}{\text{загальне } n(n-1)}, \text{ де}$$

n - кількість видів активностей за один період спостережень;

N – загальна кількість видів активностей за весь період спостережень

5. Індекс різноманітності використання (VoU) – змінна розраховується за допомогою індексу різноманітності Сімпсона за даними кількості різноманітних видів активностей у публічному просторі.

6. Індекс різноманітності користувачів (DoU) – групування користувачів на основі віку та статі. Змінна розраховується за допомогою індексу різноманітності Сімпсона за даними про вік і стать відвідувачів публічного простору.

Результати дослідження. У Житомирі є ряд прикладів вдалих реновацій публічних просторів: відбудована набережна вздовж річки Тетерів, реконструйований Бульвар, пішохідна вулиця Михайлівська та сквер Героїв Небесної Сотні. Необхідність реконструкції скверу Героїв Небесної Сотні на перетині вулиць

Б. Лятошинського та Небесної Сотні в Житомирі була викликана кількома причинами: територія була не привабливою для відвідувачів з точки зору відпочинку, тому що весь фонд (лавки, покриття, зелені насадження) був зношеним; територія була криміногенною через скупчення безхатченків, людей з асоціальною поведінкою (досить часто тут розпивали спиртні напої тощо), циган. Сквер був великим, старим і невпорядкованим. Поштовхом до рішучіших дій невдоволеної станом речей громадськості міста стала публікація мешканкою Житомира відео, в якому сквер було показано у справжньому жалюгідному стані. Після цієї резонансної події на ім'я міського голови було подано звернення мешканців міста з вимогами встановити у сквері відеонагляд, нічне освітлення, заборонити «сумнівним організаціям» годувати там асоціальних осіб, заборонити вживання спиртних напоїв тощо. Департаментом містобудування та земельних відносин Житомирської міської ради було проведено відкритий конкурс на кращу пропозицію благоустрою території скверу на розі вулиць Небесної Сотні та Лятошинського з розміщенням об'єкту торгівлі загальною площею до 150 кв. м. та обрано проект реконструкції.

Сквер Героїв Небесної Сотні відкрили у червні 2019 року. Реконструкція тривала більше року, а її вартість складала 5,5 млн грн, для чого з міського бюджету у вигляді субвенції на соціально-економічний розвиток було виділено 986 тис. грн, а також знайдено спонсорів заходу. Після реконструкції з врахуванням побажань мешканців Житомира у сквері було встановлено нове освітлення, повністю замінені лавки, асфальтне покриття замінили на тротуарну плитку, було встановлено систему автоматичного поливу і водопостачання, зведено громадську вбиральню, дитячий майданчик із гумовим покриттям, розміщено смітники (рис. 1). На території скверу по-особливому були висаджені зелені насадження, щоб сквер завжди був у яскравих кольорах від весняного періоду до глибокої осені. Тут є велопарковка, столи для шахів, «сонячне дерево» для підзарядки гаджетів, оригінальний фонтан.

Після реконструкції Сквер Героїв Небесної Сотні уособлює в собі унікальність та багатофункціональність. Головною перевагою скверу як публічного простору міста є *інклюзивна доступність*: відсутність сходинок на шляху, рівність покриття пішохідних доріжок, наявність тактильної навігації для людей із порушеннями зору, понижень на пішохідних переходах, що забезпечує можливості для проведення дозвілля для представників різних груп населення незалежно від віку, статі, стану здоров'я.

Відсутність елементів простору, які можуть призвести до отримання травм, рекламних конструкцій, карнизів на рівні зросту людини, велика заповненість людьми в теплу пору року та вечірній час, вісім встановлених камер нічного відеонагляду та постійний патруль поліції роблять публічний простір *фізично та соціально безпечним* для відвідувачів.



Рис. 1. Сквер Героїв Небесної Сотні в м. Житомир після реконструкції (фото Н. Провотар, 2021 р.)

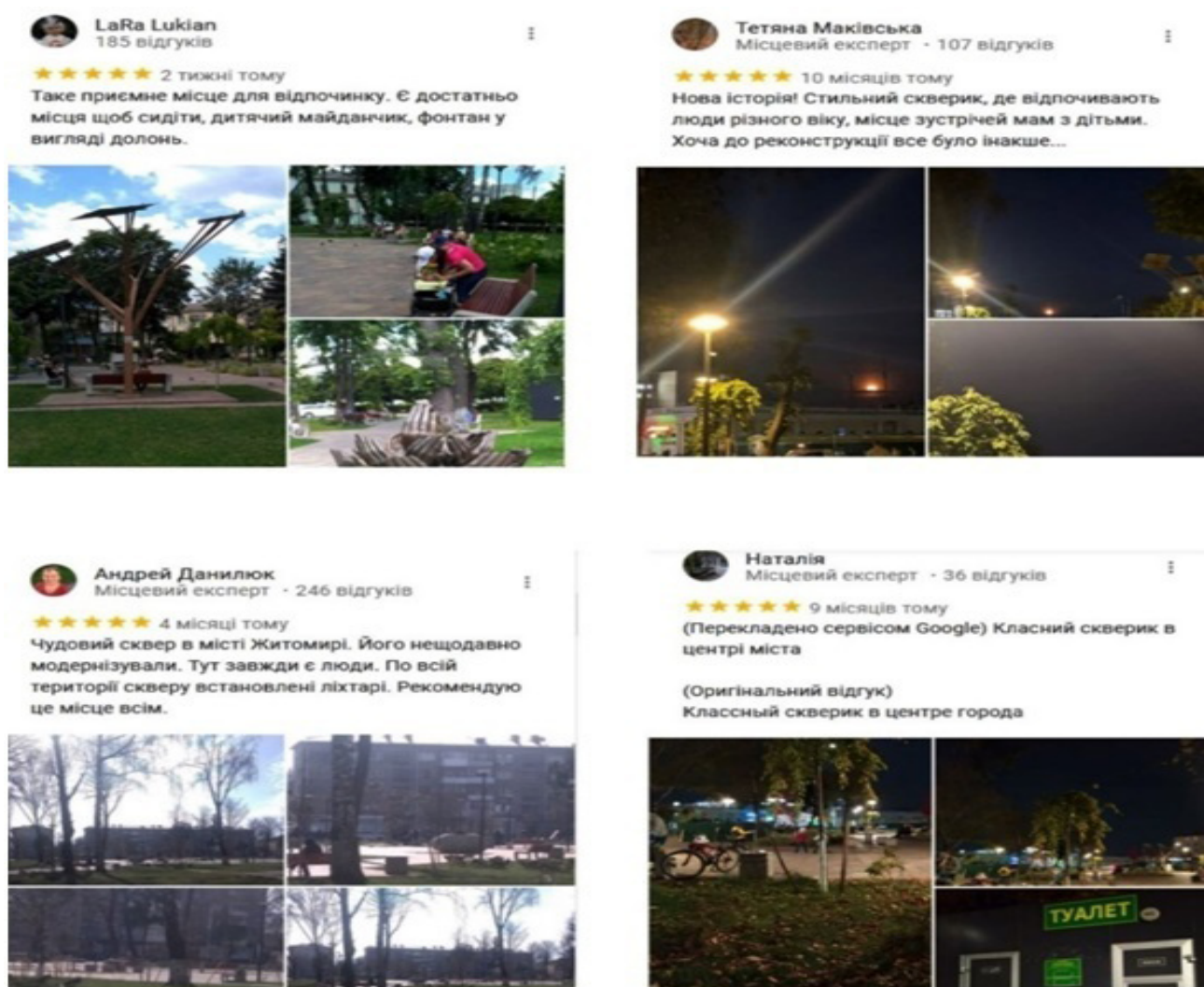


Рис. 2. Скріншоти відгуків мешканців Житомира про реконструйований сквер Героїв Небесної Сотні з міських сайтів

Таблиця 1

Інтенсивність використання (IU) скверу Героїв Небесної Сотні

Час доби	Кількість відвідувачів, осіб							Всього
	Понеділок	Вівторок	Середа	Четвер	П'ятниця	Субота	Неділя	
Погода	<i>хмарно</i>	<i>похмуро</i>	<i>сонячно</i>	<i>сонячно</i>	<i>сонячно</i>	<i>хмарно</i>	<i>сонячно</i>	
Ранок	82	95	79	71	105	68	58	558
Обід	445	428	436	488	476	462	419	3154
Після обіду	376	427	397	468	495	529	516	3208
Вечір	351	380	412	363	437	362	157	2462
Середнє значення за період спостереження – 335,071								
Найбільше значення за період спостереження – 529								
IU = 0,633								

Таблиця 2

Інтенсивність соціального використання/взаємодії (ISU) скверу Героїв Небесної Сотні

Час доби	Кількість відвідувачів, осіб							Всього
	Понеділок	Вівторок	Середа	Четвер	П'ятниця	Субота	Неділя	
Погода	<i>хмарно</i>	<i>похмуро</i>	<i>сонячно</i>	<i>сонячно</i>	<i>сонячно</i>	<i>хмарно</i>	<i>сонячно</i>	
Ранок	35	28	14	37	23	41	57	235
Обід	189	92	136	132	158	209	184	1100
Після обіду	153	139	121	123	140	173	188	1037
Вечір	98	152	112	146	193	125	87	913
Кількість людей, які залучені в групи – 117,321								
Найбільше значення за період спостереження – 209								
ISU = 0,561								

Таблиця 3

Тривалість перебування осіб (PDS) у сквері Героїв Небесної Сотні

Час доби	Тривалість використання публічного простору, хвилин							Всього
	Понеділок	Вівторок	Середа	Четвер	П'ятниця	Субота	Неділя	
Погода	<i>хмарно</i>	<i>похмуро</i>	<i>сонячно</i>	<i>сонячно</i>	<i>сонячно</i>	<i>хмарно</i>	<i>сонячно</i>	
Ранок	25	30	31	25	36	33	45	225
Обід	90	105	87	95	115	100	90	682
Після обіду	120	82	95	70	120	95	110	692
Вечір	60	97	85	75	120	95	55	587
Середнє значення за період спостереження – 78								
Найбільше значення за період спостереження – 120								
PDS = 0,650								

Таблиця 4

Часова різноманітність використання (TDU) скверу Героїв Небесної Сотні

Час доби	Кількість відвідувачів, осіб							n	n-1	N(n-1)	
	Понеділок	Вівторок	Середа	Четвер	П'ятниця	Субота	Неділя				
Погода	<i>хмарно</i>	<i>похмуро</i>	<i>сонячно</i>	<i>сонячно</i>	<i>сонячно</i>	<i>хмарно</i>	<i>сонячно</i>				
Ранок	7	8	8	9	10	9	8	59	58	3422	
Обід	10	9	9	8	12	10	10	68	67	4556	
Після обіду	11	10	10	8	11	11	9	70	69	4830	
Вечір	11	10	10	10	13	12	8	74	73	5402	
								Всього	271	270	73170
									Загальне n (n-1) = 18210		
									D = 0,248		
									Simpson index = 0,752		

Таблиця 5

Різноманітність використання (VoU) скверу Героїв Небесної Сотні

Активності відвідувачів/дії	Загальна кількість, n	N-1	N(N-1)
Прогулянка наодинці	30	29	870
Прогулянка з дитиною	622	621	386262
Спілкування з друзями/компанією	1056	1055	1114080
Прогулянка/спілкування сім'єю	491	490	240590
Розмова по телефону	295	294	86730
Вигул домашнього улюбленця	86	85	7310
Заняття спортом	10	9	90
Сидіння на лавках, на траві	1621	1620	2626020
Читання	1	0	0
Фотографування	22	21	462
Катання на роликах/скейті/велосипеді/самокаті	116	115	13340
Прослуховування музики	26	25	650
Відвідування кав'ярні/шоуруму	264	263	69432
Відвідування центру подології	15	14	210
Транзитне перетинання простору	4727	4726	22339802
Загальна кількість	9382	9381	88 012 542
Загальна кількість n(n-1)	26 885 848		
D =	0,305		
Simpson index	0,695		

Таблиця 6

Різноманітність користувачів(DoU) скверу Героїв Небесної Сотні

Вік, років	Загальна кількість, n	N(N-1)
Жінки		
0-5	356	126380
6-15	1476	2177100
16-35	1412	1992332
36-60	1104	1217712
понад 60	758	573806
Чоловіки		
0-5	404	162812
6-15	1250	1561250
16-35	1222	1492062
36-60	816	665040
понад 60	584	340472
Загальна кількість (N)	9382	
N-1	9381	88 012 542
Загальна кількість n(n-1)	10 308 966	
D =	0,117	
Simpson index	0,883	

За період спостережень в публічному просторі не було помічено асоціальної поведінки відвідувачів, агресії у відношеннях між відвідувачами, прикладів поведінки, яка може бути небезпечною для інших.

83% респондентів на запитання «Чи задоволені станом скверу після реконструкції?» відповіли, що дуже задоволені (рис. 2), 13% – не зовсім задоволені, лише 2% – зовсім не задоволені.

Отже, повне оновлення скверу для більшості містян є вдалим, хоча є ті, хто повною мірою не задоволені реконструкцією скверу. Ключовими недоліками публічного простору більшість респондентів назвали відсутність спеціально облаштованих місць для пікніку, спортивного майданчика, альтанок або критих павільйонів у негоду, облаштованих територій для виходу собак, велосипедних доріжок та непрацюючий фонтан.

Новий вигляд, образ скверу Героїв Небесної Сотні змінив сприйняття простору для 65% опитаних, для 11% нічого не змінилося, а 23% відповіли, що їм важко відповісти на дане питання.

Зручність публічного простору також виявляється у наявності публічної зарядної станції. Таким чином, нова інфраструктура міста передбачає нові рішення, позбавляючи міських жителів проблеми з підзарядкою пристроїв. У сквері Героїв Небесної Сотні є можливість поспілкуватися, просто посидіти на різних за своєю конструкцією вуличних меблях, почитати, погуляти з дитиною на майданчику, відвідати кафе, поїсти за столиком, пограти в шахи тощо. Тобто, для нього характерне значне різноманіття активностей.

У таблиці 1 наведено дані щодо кількості відвідувачів скверу Героїв Небесної Сотні протягом тижня у чотири часові періоди: ранок, обід, після обіду на вечір, які були отримані в результаті проведення структурованих спос-

тережень, а також результати обрахунків інтенсивності використання публічного простору. Дані свідчать про те, що найулюбленішим часом для відвідування в літню пору є часовий проміжок з 11 до 13 год. та з 15 до 17 год.

Індекс інтенсивності використання публічного простору має високий рівень. Це пояснюється його розташуванням у центральній частині міста поряд з пішохідною вулицею Михайлівською, Житнім ринком та ТРЦ (рис. 3), тобто основними комерційними об'єктами.

Після реконструкції основними відвідувачами скверу Героїв Небесної Сотні є наймані працівники/ці та державні службовці/иці (по 30%), домогосподарі/ки, студенти/тки (по 13%), школярі/ки та приватні працівники/ці (по 10%).

Досить значний розрив спостерігається між використанням скверу у ранішній час в порівнянні з вечірнім, що викликане, зокрема, транзитним використанням публічного простору вранці. Це підтверджують визначені основні напрямки руху людських потоків у публічному просторі, які свідчать про високу інтенсивність його використання у центральній та периферійній частинах з боку проїжджої частини (рис. 4).

За даними таблиці 2 здійснено аналіз соціального використання/взаємодії публічного простору. Найвища інтенсивність соціального використання скверу Героїв Небесної Сотні характерна для ранкового та після обіднього часових проміжків, де індекс інтенсивності соціального використання складає 0,561 та свідчить про середній рівень показника. Як правило, відвідувачі перебувають у публічному просторі в компанії друзів, родичів або прогулюючись з дитиною. Наявність соціальних груп у публічному просторі свідчить про те, що сквер Героїв



Рис. 3. Комерціалізована територія поряд із сквером Героїв Небесної Сотні у м. Житомир (фото Н. Провотар, 2021 р.)

Небесної Сотні – відкритий публічний простір, який є місцем зустрічі та комунікації містян.

У таблиці 3 наведено дані про середній час перебування відвідувачів у сквері Героїв Небесної Сотні у період спостережень. Індекс PDS вказує на високий показник, хоча існують деякі відмінності у різний час доби. Так, зранку тривалість перебування не перевищує 45 хвилин, а у обідній та після обідній час відвідувачі затримуються довше.

Індекс часової різноманітності використання скверу Героїв Небесної Сотні складає 0,752 і класифікується як високий. На основі спостережень, можна зробити висновок, що відвідувачі, як правило, використовують сквер для прогулянок та транзитного руху у будь-який час доби.

За зібраними в результаті спостережень та вимірів даними таблиці 5 можна визначити основні види діяльності у міському публічному просторі. Варто виділити три найбільш активні види діяльності – це спілкування з друзями/компанією, сидіння на лавках, на траві, транзитне використання скверу. Висока ефективність та доступність публічного простору є причиною того, що містяни обирають сквер для відпочинку та проведення дозвілля. Однак, пасивність дій відвідувачів (сидіння, розмови) значно переважає над активними, як катання на велосипедах, заняття спортом та ін. Індекс різноманітності використання (VoU) скверу Героїв Небесної Сотні становить 0,695 і є високим.

Під час спостережень у сквері Героїв Небесної Сотні була зібрана та проаналізована інформація про різноманітність користувачів міського публічного простору (таблиця 6), на основі якої визначено індекс різноманітності, що є дуже високим і дорівнює 0,883.

Отже, для скверу Героїв Небесної Сотні у місті Житомир при середньому значенні GPSI 0,695 характерні:

- *середній рівень* індексу інтенсивності соціальної взаємодії;

- *високий рівень* індексів інтенсивності використання, тривалості перебування відвідувачів, використання часового різноманіття та різноманітності використання;

- *дуже високий рівень* індексу різноманітності користувачів.

За результатами анкетного опитування та структурованого спостереження у сквері Героїв Небесної Сотні були зроблені ряд висновків:

1. Міським публічним простором користуються всі соціальні групи мешканців, але основною групою споживачів є молоді пари з дітьми, пенсіонери, відвідувачі з домашніми улюбленцями (собаками) та школярі. Крім основних груп відвідувачів скверу, можна виділити групи нерегулярних відвідувачів й стигматизованих категорій містян: безхатьки, прохачі милостині, молодіжні компанії, представники інших субкультур (художники, музиканти, скейтери), а також туристи.

2. У 41% опитаних частота відвідування публічного простору складає 1-2 рази на тиждень.

Відвідувачі, які щоденно бувають у сквері, не перевищують 9%, 37% відвідують сквер зрідка (один раз на півроку), 11% опитаних перебували тут лише один раз. Більше половини респондентів (53%) у використанні публічного простору не мають регулярності, 23% відвідують сквер переважно у будні дні, 19% проводить в ньому час у вихідні дні і 5% – у святкові дні. Найбільша відвідуваність скверу спостерігається вдень. Зокрема, 59% опитаних відвідує публічний простір з 11 до 16 год.

На питання про місце проживання і його розміщення відносно скверу 39% опитаних відповіли, що мешкають в межах 30-хвилинної доступності від скверу, а 32% респондентів проживають в радіусі пішохідної доступності.

3. Сквер Героїв Небесної Сотні інтегрований у мережу пішохідних доріжок та головної пішохідної вулиці Михайлівської, систему громадського транспорту. Шлях до публічного простору є зрозумілим для пересічного жителя міста й не вимагає надмірних зусиль для подолання. Саме тому переважна більшість респондентів (57%) віддає перевагу добиратися до скверу пішки, 30% – користуючись громадським транспортом, 11% респондентів користується власним транспортом і лише незначний відсоток (1%) – велосипедом.

4. Сквер приваблює відвідувачів різноманітним та універсальністю. Перш за все, сквер виступає «ареною» повсякденних практик містян: близько 33% використовують його для прогулянок з друзями, компанією, сім'єю, дитиною, відпочинку, споглядаючи природу та людей довкола, 14% опитаних надають перевагу прогулянкам наодинці, 9% – прослуховуванню музики, 19% користується закладами харчування, 3% використовують публічний простір для ділових зустрічей.

5. Планувальним центром скверу є фонтан «Лотос Небесної Сотні» та інтелектуальна зона. Пішохідні алеї та інші композиційні елементи спроектовані відносно центральної планувальної точки. На території парку можна виділити вісім ареалів за локалізацією різних видів активностей відвідувачів (рис. 5):

- ареал навколо фонтану присвяченого Героям Небесної Сотні, що символізує єдність та взаємодопомогу і є популярним місцем для фотографування;

- ареал інтелектуальної зони – це територія, яка обладнана специфічними вуличними меблями для настільних ігор в шахи. У дні зі сприятливими погодними умовами переважно в літній період року тут відпочивають і розважаються пенсіонери. Облаштування зони для гри в шахи сприяє не тільки залученню публічного простору у шахові турніри між збірними командами різних міст (так, наприклад, 8 червня 2020 року на території скверу відбувся матч з залученням збірних команд Києва та Житомира), але також є точкою притягання відвідувачів. Містяни використовують цю зону під час обідньої перерви, відпочинку чи роботи;

- ареал дитячого майданчика – територія, яка є найактивніше використовуваною зоною впродовж

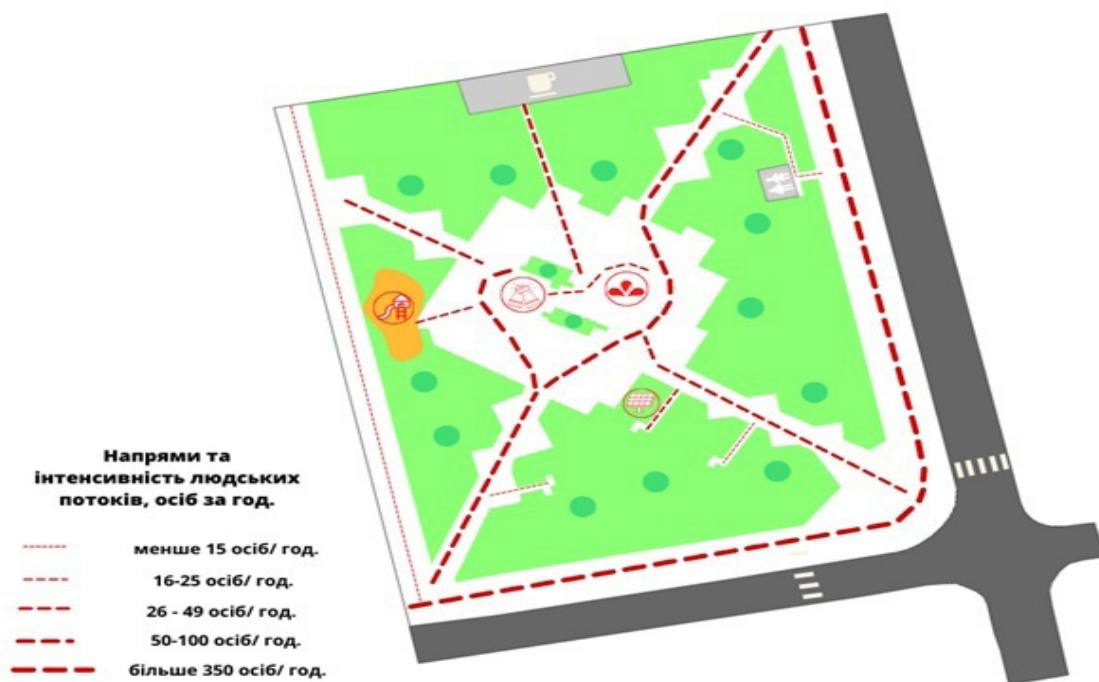


Рис. 4. Напрями та інтенсивність людських потоків у сквері Героїв Небесної Сотні у м. Житомир



Рис. 5. Ареали скверу Героїв Небесної Сотні у м. Житомир за локалізацією різних видів активностей відвідувачів

дня та навіть у вечірній час доби. Це безпосередній результат відчуття безпеки, як у світлий так і темний період доби. Містяни почуваються соціально захищеними завдяки патрульному режиму та нічним камерам відеонагляду, високій людності місця;

- ареал підзарядної станції на сонячних батареях, найактивнішими користувачами якого є молоді люди та молодіжні компанії;

- ареал кафе, шоуруму та медичного центру. Після ревіталізації у сквері Героїв Небесної Сотні яскраво виражені процеси комерціалізації. До періоду реконструкції у сквері була лише одна кав'ярня. З часом ревіталізація публічного простору, його «б'ютифікація» вплинули на суттєве збільшення кількості відвідувачів і, відповідно, кількість закладів комерціалізації зростає: відкрився центр подології, шоурум, чайний клуб «Dopriueg». Розміщена тут кав'ярня «Іжакова хата» користується попитом у відвідувачів скверу та має високу рейтингову оцінку серед кав'ярень Житомира (рис. 6). При цьому спроба комерціалізувати публічний простір є досить вдалою. Власне, заклади розташовуються у периферійній частині скверу, одночасно не захаращуючи простір, але стимулюючи відвідувачів залишатися на довгий час. Основними споживачами послуг є молоді люди, зрідка пенсіонери. Так, 19% опитаних відповіли, що часто відвідують кав'ярню та шоурум;

- ареал прогулянкових доріжок, що облаштовані лавками, шезлонгами, сміттєвими урнами. Використання пішохідних доріжок, як транзитної зони, здійснюється школярами, працівниками закладів та установ, що знаходять у радіусі пішохідної доступності. Зокрема, серед опитаних респондентів 37% використовують публічний простір транзитом;

- ареал зелених насаджень – це зона, що використовується менш активно, порівняно з іншими, хоча обмежувальні знаки на території відсутні. Через озеленення відносно молодого віку відвідувачі скаржаться на недостатню кількість тіні у теплу пору року. Незначна кількість відвідувачів користується

газонами для вигулу домашніх улюбленців (собаки, домашні кролики);

- велопаркінг є зручним місцем для паркування велосипедів і користується попитом, адже облаштованих місць для паркування в центральній частині Житомира катастрофічно не вистачає.

Найбільшим попитом у сквері користуються зони столиків гри у шахи, кав'ярня та дитячий майданчик та різноманітні лавки для відпочинку.

Висновки з проведеного дослідження.

Одним із ключових положень соціально-просторового підходу до вивчення публічних просторів міст є визнання їх еволюції: старі форми публічних просторів можуть зникати, а натомість створюються нові, або трансформуватись з часом (Neal, 2010). Дослідники міських публічних просторів постсоціалістичних країн висловлюють думку про «європеїзацію» як один із видів трансформацій публічних просторів (Kalyukin et al., 2015). Мешканцями міст «європеїзований» міський публічний простір уявляється відкритим, з вільним доступом для таких як вони, з потенціалом для взаємодії і спілкування, «цивілізованим» (Mezentseva & Palchuk, 2016). Це передбачає підвищення вимог до доступності, функціонального використання, візуального дизайну, впровадження нової моделі споживання та норм поведінки в публічних просторах (Kalyukin et al., 2015). Аналіз еволюції зелених публічних просторів периферійної частини Києва підтвердив визначальний вплив соціального середовища на їх трансформацію в контексті «європеїзації» та важливу роль місцевих ініціатив, активних дій згуртованих мешканців і їх співпраці із бізнес-структурами як рушійної сили змін (Mezentseva et al., 2019). Дослідження впливу міського активізму на підвищення якості занедбаного до реконструкції публічного простору міста Житомир – скверу Героїв Небесної Сотні, є долученням до дискурсу щодо сучасних трансформацій публічних просторів у містах постсоціалістичних



Рис. 6. Комерціалізація скверу Героїв Небесної Сотні у м.Житомир (фото Н. Проватар, 2021 р.)

країн. Воно підтвердило, що публічні простори Житомира зазнають трансформацій та інтенсивно змінюються. Поштовхом до позитивних змін стала реалізація Концепція інтегрованого розвитку Житомира до 2030 року. Долучення мешканців Житомира до міського планування на засадах партисипації позитивно вплинуло на благоустрій міста та підвищення якості його публічних просторів. Вони відроджуються, реставруються та інтенсивно використовуються. Насамперед, це стосується центральної частини міста і, зокрема, скверу Героїв Небесної Сотні, де прояв міського активізму завершився вдалою реконструкцією скверу.

Для публічних просторів Житомира, зокрема скверу Героїв Небесної Сотні, характерна комерціалізація, одомашнення, «б'ютифікація» та «європеїзація». Вони позитивно оцінюються відвідувачами скверу, яких найбільше приваблює можливість спілкування, відпочинку, долучення до інтелектуальних ігор та естетичне задоволення.

Дослідження якості та інтенсивності використання реставрованого скверу Героїв Небесної Сотні показало, що за розрахованим індексом якості публічного простору GPSI середнє значення класифікується до високого рівня. Для скверу характерні середній рівень індексу інтенсивності соціальної взаємодії, високий рівень індексів інтенсивності використання, тривалості перебування відвідувачів, використання часового різноманіття та різноманітності використання, дуже високий рівень індексу різноманітності користувачів. За результатами спостережень та опитування визначено, що найбільшим попитом у сквері користуються зони столиків гри у шахи, кав'ярня, дитячий майданчик та різноманітні лавки. Отже, висока соціальна інтенсивність використання скверу Героїв Небесної Сотні свідчить про сакральне значення скверу для містян як місця пам'яті, місця формування ідентичності, місця, що приваблює відвідувачів, місця, яке спонукає мешканців Житомира виходити в місто.

References:

- Bernaciak, A., Rzeńca, A., & Sobol, A. (2018). "New" public urban space: citizens' initiatives in participatory budgeting in Katowice, Łódź and Poznań. *Miscellanea Geographica – Regional Studies on Development*, 22(4), 197-202. Doi: 10.2478/mgrsd-2018-0028.
- Gehl, J. (2001). *New City Spaces*. Copenhagen, The Danish Architectural Press.
- Gehl, J. (2007). Public spaces for a changing public life. In C. W. Thompson, & P. Travlou (eds.). *Open Space: People Space*. Taylor & Francis.
- Gryshchenko, M. (2016). Urban public space as an object of sociological study. *Herald of Taras Shevchenko National University of Kiev. Sociology*, 1, 31-38. [In Ukrainian]. [Грищенко М. Публічний простір міста як об'єкт соціологічного дослідження // Вісник Київського національного університету імені Тараса Шевченка. Соціологія. 2016. Вип. 1. С. 31-38]
- Jacobs, J. (1993). *The Death and Life of Great American Cities*. New-York.
- Kalyukin, A., Borén, T., & Byerley, A. (2015). The second generation of post-socialist change: Gorky Park and public space in Moscow. *Urban Geography*, 36(5), 674-695. Doi: 10.1080/02723638.2015.1020658.
- Lopes, M., Cruz, S. S., & Pinho P. (2012). The Changing Publicness of Urban Spaces. In *European Symposium on Research in Architecture and Urban Design*. Access mode: https://www.researchgate.net/profile/Miguel_Lopes11/publication.
- Malchykova, D. (2021). Participatory budgeting practices and civic activism for urban space renovation: the case of Kherson. *Ekonomichna ta Sotsialna Geografiya / Економічна та соціальна географія*, 85, 38-48. Doi: 10.17721/2413-7154/2021.85.38-48.
- Mezentsev, K., & Mezentseva, N. (2017). Modern transformations of Kyiv public spaces: prerequisites, manifestations and specifics. *Human Geography Journal*, 22, 39-46. Doi: 10.26565/2076-1333-2017-22-07 [In Ukrainian]. [Мезенцев К., Мезенцева Н. Сучасні трансформації публічних просторів Києва: передумови, прояв та специфіка // Часопис соціально-економічної географії. 2017. Вип. 22. С. 39-46. Doi: 10.26565/2076-1333-2017-22-07].
- Mezentsev, K., Neugebauer, C., & Mezentseva, N. (2017). Civil Society. In I. Brade, C. S. Neugebauer (eds.). *Urban Eurasia. Cities in Transformation* (pp. 275-282). Berlin: DOM publishers.
- Mezentsev, K., Provotar, N., & Palchuk, M. (2020). Public spaces through the lens of participatory urban planning – the case of Kyiv. *Ukrainian Geographical Journal*, 2(110), 30-37. Doi: 10.15407/ugz2020.02.030 [In Ukrainian]. [Мезенцев К. В., Провотар Н. І., Пальчук М. В. Публічні простори через призму партисипативного міського планування – приклад Києва // Український географічний журнал. 2020. Вип. 2 (110). С. 30-37. Doi: 10.15407/ugz2020.02.030].
- Mezentseva, N., & Palchuk, M. (2016). Urban public spaces: understanding through the prism of foreign discourse. *Ekonomichna ta Sotsialna Geografiya*, 76, 19-26. Doi: 10.17721/2413-7154/2016.76.19-26 [In Ukrainian]. [Мезенцева Н., Пальчук М. Публічні простори міст: осмислення через призму зарубіжного дискурсу // Економічна та соціальна географія. 2016. Вип. 76. С. 19-26. Doi: 10.17721/2413-7154/2016.76.19-26].
- Mezentseva, N., & Palchuk, M. (2018). Open public spaces of Kyiv in the context of socio-spacial approach. *Ekonomichna ta Sotsialna Geografiya*, 80, 18-27. Doi: 10.17721/2413-7154/2018.80.18-27 [In Ukrainian]. [Мезенцева, Н. І., Пальчук, М. В. Відкриті публічні простори Києва в контексті соціально-просторового підходу // Економічна

та соціальна географія. 2018. Вип. 80. С. 18-27. Doi: 10.17721/2413-7154/2018.80.18-27].

Michels, A., & De Graaf, L. (2010). Examining Citizen Participation: Local Participatory Policy Making and Democracy. *Local Government Studies*, 36(4), 477-491.

Neal, Z. (2010). Seeking common ground: three perspectives on public space. *Urban Design and Planning*, 163(2), 59-66.

Neal, Z., & Orum, A. (eds.). *Common ground? Readings and Reflections on Public Space*. (2009). New York: Routledge.

The concept of Untegrated development of Zhytomyr until 2030 (2019). [In Ukrainian]. [Концепція інтегрованого розвитку Житомира до 2030 року. 2019. 258 с.].

Whyte, H. W. (2000). *How to Turn a Place Around. A Handbook for Creating Successful Public Spaces*. Projects for Public Space Inc.

Worpole, K., & Knox, C. (2007). *The Social Value of Public Spaces*. New York: Joseph Rowntree Foundation.

