

– переважаюча частина активів емітента складається з фінансових інвестицій та / або дебіторської заборгованості відповідно до балансу емітента, поданого до ДКЦПФР станом на кінець звітного періоду;

– кількість працівників емітента цінних паперів становить менше двох осіб на кінець звітного періоду;

– відсутність бухгалтера чи бухгалтерського відділу на чолі з головним бухгалтером станом на кінець звітного періоду.

Деякі з наведених вище положень дійсно можна використовувати як критерії віднесення того чи іншого підприємства до розряду фіктивних. Проте, наприклад, нерозкриття компаніями інформації щодо їх діяльності є досить розповсюдженим явищем у вітчизняних умовах. Часто дані, які подаються у відповідні державні органи, є неточними або неправдивими.

У цілому характерними рисами вітчизняного недобросовісного засновництва є: відсутність або обмеженість правдивої інформації щодо діяльності значної кількості акціонерних компаній; неможливість у багатьох випадках перевірити, реальним чи фіктивним було банкрутство підприємства; недостатність нормативної деталізації відносин між акціонерами та товариством; порівняно невисокий рівень зацікавленості міноритаріїв у результатах діяльності акціонерних компаній.

#### Висновки

Фіктивне засновництво акціонерних товариств є наслідком впливу багатьох соціально-економічних та психологічних чинників. Основою недобросовісного засновництва, передусім, є корупційність та правовий нігілізм того чи іншого суспільства. Суттєвим чинником впливу є свідомо чи несвідомо дезінформація населення щодо діяльності фіктивної акціонерної компанії. Як зазначалося вище, значну роль у

формуванні фіктивних підприємств в Україні відігравав порівняно невисокий рівень зацікавленості міноритарних акціонерів у результатах діяльності акціонерних товариств. Більш уважними в цих питаннях є мажоритарні акціонери та професійні учасники фондового ринку. Такі фактори, як необізнаність більшої частини суспільства з особливостями акціонерної форми власності при переході до ринкових умов господарювання, дезорієнтація багатьох осіб в соціально-економічних процесах, які відбувалися занадто швидко та хаотично, а також наявність цілого класу ділків, які практично безкарно розробляли незаконні схеми для отримання прибутку, призвели до виникнення такого негативного явища як фіктивне засновництво акціонерних компаній в Україні.

#### Список використаних джерел

1. Аникин А.В. Юность науки. Жизнь и идеи мыслителей-экономистов до Маркса / А.В. Аникин. – М.: Издательство политической литературы, 1975.

2. Салтыков-Щедрин М.Е. Современная идиллия. – Електрон. дані. – Режим доступу: [www.public-library.ru](http://www.public-library.ru) (26.03.2013). – Назва з екрана.

3. Кримінальний кодекс України – Електрон. дані. – Режим доступу: [www.jurist-online.com](http://www.jurist-online.com) (26.03.2013). – Назва з екрана.

4. Котлер Ф. Основы маркетинга / Ф. Котлер, Г. Армстронг, Дж. Сондерс, В. Вонг. – М.: Вильямс, 2001.

5. Грушко В.І., Чумаченко О.Г. Первинне публічне розміщення акцій (IPO): теорія та практика вітчизняних компаній / В.І. Грушко, О.Г. Чумаченко. – К.: ТОВ «Дорадо – Друк», 2009.

6. Закон України «Про акціонерні товариства». – Електрон. дані. – Режим доступу: [www.zakon.rada.gov.ua](http://www.zakon.rada.gov.ua) (4.04.2013). – Назва з екрана.

7. Державна комісія з цінних паперів та фондового ринку визначила ознаки фіктивності цінних паперів – Електрон. дані. – Режим доступу: [www.afp.org.ua](http://www.afp.org.ua) (4.04.2013). – Назва з екрана.

А.О. МУЗИЧЕНКО,

к.е.н., доцент, Національний університет біоресурсів і природокористування України

## Аналітичне обґрунтування стратегії розвитку підприємства

У статті запропоновано імітаційна економіко-аналітичну фінансову модель діяльності підприємства, що дає змогу оперативно розробляти різні сценарії діяльності підприємства, здійснювати результативне управління досягненням поставлених цілей.

**Ключові слова:** фінансові ресурси, фінансовий результат, імітаційне моделювання, виробничий блок, про-дукційно-комерційний блок, фінансовий блок.

В статье предложена имитационная экономико-аналитическая финансовая модель деятельности предприятия, что позволяет оперативно разрабатывать различ-

ные сценарии деятельности предприятия, осуществляют результативное управление достижением поставленных целей.

**Ключевые слова:** финансовые ресурсы, финансовый результат, имитационное моделирование, производственный блок, продукционно-коммерческий блок, финансовый блок.

The simulation of economic and financial analytical model of the enterprise, allowing quickly develop various scenarios of the company, to the effective management of the achievement of goals.

**Keywords:** *financial resources, financial performance, simulation, manufacturing unit, productive and commercial unit, financial unit.*

**Постановка проблеми.** Одним з основних завдань діяльності сільськогосподарських підприємств є використання його результатів для обґрунтування перспективи розвитку і прийняття поточних управлінських рішень. Економічна наука запропонувала багато підходів до прогнозування діяльності підприємства, зокрема нормативно-функціональний, функціонально-технологічний, програмно-цільовий підхід тощо. Виникає необхідність у розробці універсальних прогнозних моделей фінансового забезпечення підприємства, необхідна для обґрунтування генеральної фінансової стратегії по забезпеченню підприємства фінансовими ресурсами.

**Аналіз досліджень та публікацій з проблеми.** Визначенню питань і проблем моделювання фінансово-господарських результатів підприємства присвячені дослідження вітчизняних та зарубіжних вчених-економістів, таких як Є.В. Брігхем, Е. Альтман, І.О. Бланк, В.Х. Бівер, А.Д. Шеремета, А.М. Поддєрьогін, Г.В. Савицька, І.В. Ковальов та інших. Однак переважна більшість моделей орієнтована на визначення фінансово-господарського забезпечення виходячи з комбінацій певних фінансових показників, що обмежує маневреність даних моделей.

**Мета статті** – запропонувати імітаційно економіко-аналітичну фінансову модель діяльності підприємства, що дасть змогу оперативну розробляти різні сценарії діяльності підприємства, здійснювати результативне управління досягненням поставлених цілей.

**Виклад основного матеріалу.** Процес стратегічного управління розвитком фінансового потенціалу підприємства вимагає організаційної підтримки, тобто розроблення методичного забезпечення щодо актуалізації його організаційної структури. Проблема її побудови для нових підприємств або удосконалювання для функціонуючих є однією із найскладніших в управлінні фінансовими ресурсами. Вона особливо ускладнилася останнім часом у зв'язку з активізацією приватизаційних процесів, реструктуризацією підприємств, збільшенням обсягів іноземних інвестицій, розгалуженням джерел фінансування виробничої діяльності. Процес розвитку підприємства вимагає внесення змін в організаційну структуру управління ним, яка повинна відповідати вимогам саморегулювання, самоорганізації, гнучкості, тобто містити процедури та розробки удосконалювання організаційної структури.

У даний час найпоширенішими є такі підходи побудови організаційних структур.

**Нормативно-функціональний підхід** орієнтований на максимальне збереження умов для здійснення окремих функцій підприємства: матеріально-технічного постачання, виробничої та збутової. В межах кожної функції використовуються нормативи, величина яких зорієнтована на досягнення підприємством стратегічних цілей. Такий підхід обирають ті підприємства, які досягли високих стабільних результатів.

**Функціонально-технологічний підхід** ґрунтується на виборі технології стратегічного розвитку, яка зорієнтована на прогресивні технологічні зміни. Як правило, такий підхід обирають новостворені підприємства, які мають достатній фінансовий потенціал.

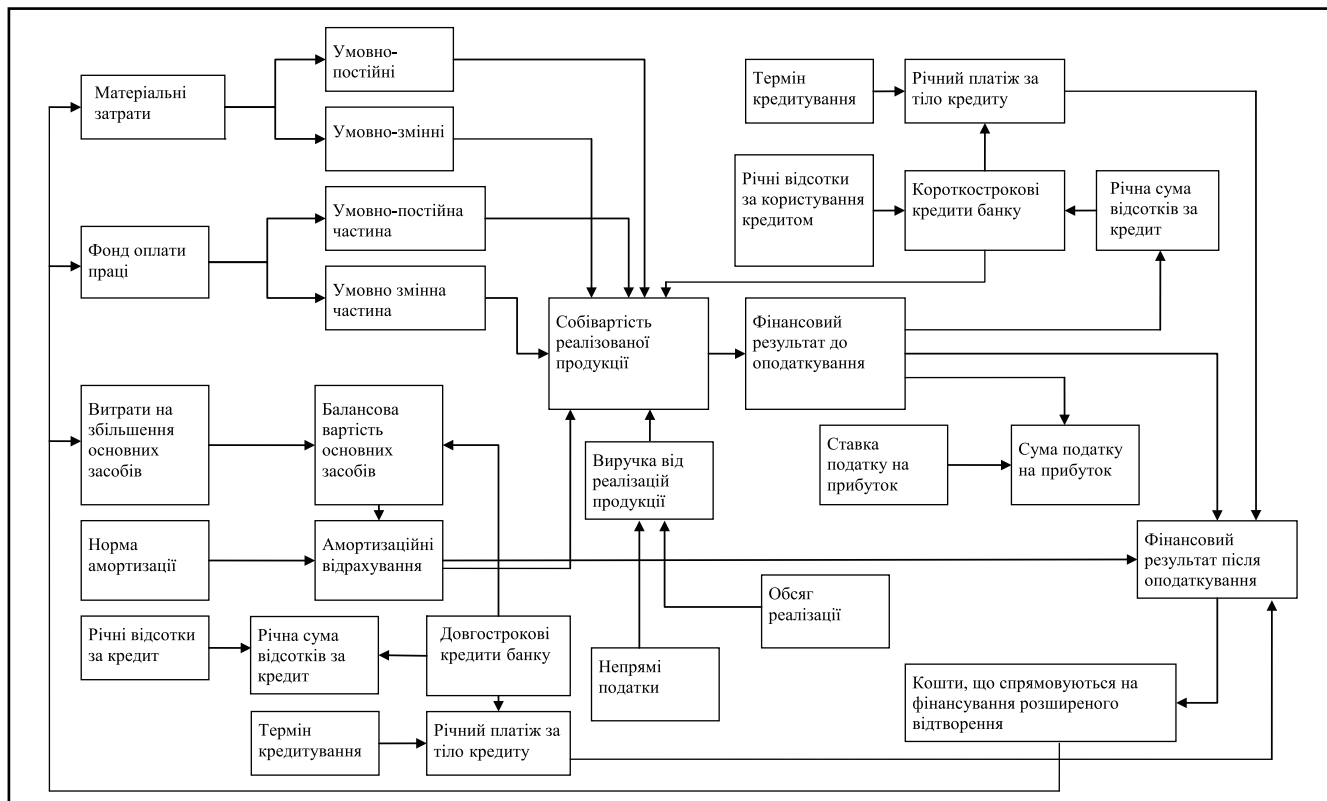
**Програмно-цільовий підхід.** Його ідеологія полягає в тому, що при проектуванні стратегії розвитку підприємства враховуються особливості діяльності конкретного підприємства та його функціональних підрозділів. Цей метод може бути використаний як діючими, так і проектованими підприємствами. Однак при значній кількості функціональних підрозділів досить важко узгодити досягнення їх стратегічних цілей з генеральною ціллю підприємства. Цього можна деякою мірою досягти реалізувавши матричну модель, яка б синхронізувала в часі і просторі функції досягнення мети окремими підрозділами підприємства, що є проблемними або пріоритетними для стратегії розвитку. Необхідною умовою і особливістю цього підходу є максимальна концентрація коштів і ресурсів на визначеному напрямі діяльності підприємства.

Вищезгадані підходи в більшості зорієнтовані на жорсткі детерміновані зв'язки, які в умовах динамічного зовнішнього і внутрішнього середовища не завжди проявляються. Тому останнім часом набуває розвитку імітаційне моделювання при якому діяльність підприємства розглядають як множину об'єктів, що характеризуються конкретними властивостями і взаємозв'язками. Головною перевагою імітаційної моделі є множина варіантів прояву окремих структурних елементів підприємства при заданому наборі зовнішніх параметрів, що дає змогу розглядати систему стратегічних завдань комплексно. Найскладнішим елементом в імітаційному моделюванні є вибір критерію ефективності діяльності підприємства для порівняння отриманих варіантів, тому що частково критерії є формалізованими, наприклад максимальний чистий прибуток від інвестування, теж від операційної діяльності, мінімізація ризику, а частково – слабо формалізованими: якість продукції, її конкурентоспроможність, конкурентна позиція підприємства та ін.

Структура імітаційної економіко-аналітичної моделі прогнозування діяльності підприємства, яка враховує особливості вищезгаданих підходів і синтезує основні системоутворюючі чинники, що впливають на діяльність підприємства та формують кінцевий фінансовий результат, наведена на рисунку.

Запропоновану модель умовно можна умовно поділити на три блоки: виробничий, продукційно-комерційний та фінансовий. Блоки розміщені в такій послідовності тому, що тільки її дотримання забезпечує логічний і найоптимальніший прогноз діяльності підприємства.

У першому блоці розглядається виробнича діяльність підприємства, яка включає в себе посівні площі, ресурсне забезпечення, технології виробництва, урожайність культур і продуктивність тварин, витрати на виробництво. Для реалізації аналітичних процедур цього виробничого блоку вико-



**Імітаційна економіко-аналітична фінансова модель діяльності підприємства (критерій ефективності – фінансовий результат)**

ристовують прийоми екстраполяції, різні виробничі функції багатofакторного регресійного аналізу, функцію Кобба – Дугласа та ін., що є основою прогнозування таких важливих вихідних показників, як урожайність і продуктивність тварин.

Обмеженнями має бути оптимізація величини полів: дотримання науково обґрунтованого чергування сільськогосподарських культур, яке б забезпечувало підвищення природної родючості ґрунту, збереження довкілля та створення необхідної кормової бази для тваринництва. Визначившись з номенклатурою культур і тварин, обравши найпрогресивнішу технологію, використовуючи нормативи потреби в ресурсах під задані рівні урожайності і продуктивності, розраховують величину виробничих витрат для отримання певного виходу продукції рослинництва і тваринництва.

У продукційно-комерційному блоці розраховують комерційну собівартість, обсяг продаж і ціну реалізованої продукції, оцінюють ринки збуту продукції, обирають пріоритетні, визначають маркетингову стратегію підприємства. Основними методами для аналізу формування фінансової складової цього блоку є індексний аналіз, ланцюгових підстановок, прийоми абсолютних і відносних різниць, балансовий метод та ін.

Ці методи дозволяють вивчати жорстко детерміновані зв'язки між функціонально пов'язаними показниками і створювати передумови для формування наступного блоку – фінансове забезпечення діяльності підприємства. Блок об'єднує в собі всю фінансову діяльність підприємства, яка включає в себе: фінансування формування і використання

засобів виробництва; підтримку фінансового стану підприємства на рівні, достатньому для використання фінансових зобов'язань; забезпечення соціально і екологічно орієнтованих господарських проектів; оптимізацію співвідношення власного і залученого капіталу та вирішувати інші фінансово залежні ситуації.

Аналітично-прогнозні процедури заключного блоку ґрунтуються на матричних методах, що дає змогу оперативно розробляти різні сценарії діяльності підприємства, здійснювати результативне управління досягненням поставлених цілей, забезпечуючи належне фінансове забезпечення поставлених цілей в першу чергу за рахунок належного фінансового забезпечення всіх складових господарського процесу в тому числі за рахунок залучення кредитних ресурсів.

**Висновки**

Використання запропонованого підходу значно підвищує оперативність оцінки фактичних і можливих змін фінансово-господарських результатів. Це досягається за рахунок того, що всі позиції моделі взаємопов'язані і піддаються формалізації і алгоритмізації, а отже є змога використати переваги комп'ютерних технологій.

Таким чином, належно організований економічний аналіз, правильно підібрані його методики, значною мірою підвищують об'єктивність оцінки фінансово-господарських ситуацій та обґрунтованість управлінських рішень з їх розв'язання, що є передумовою ефективного стратегічного розвитку підприємства.

**Список використаних джерел**

1. Берштейн Л.А. Анализ финансовой отчетности: теория, практика и интерпретация. – М.: Финансы и статистика, 2003. – 624 с.
2. Ізмайлова К.В. Фінансовий аналіз. – К.: МАУП, 2001. – 152 с.

3. Лахтіонова Л.А. Фінансовий аналіз суб'єктів господарювання. – К.: КНЕУ, 2001, – 388 с.
4. Шморгун Н.П., Головка І.В. Фінансовий аналіз. – К.: ЦНП, 2006. – 528 с.

С.О. КЛИМЕНКО,  
к.е.н., Миколаївський національний університет ім. В.О. Сухомлинського

## Ретроспективний аналіз напрямів розвитку переробних підприємств АПК Миколаївщини

У статті розглянуті можливості ретроспективного аналізу на прикладі попереднього періоду діяльності агропромислового сектору Миколаївської області, який використано для прогнозування перспектив розвитку переробних підприємств АПК.

**Ключові слова:** ретроспективний аналіз, забезпечення переробних підприємств, тренд виробництва основних видів продукції, прогноз обсягів реалізації.

В статье рассмотрены возможности ретроспективного анализа на примере предыдущего периода деятельности агропромышленного сектора Николаевской области, который использован для прогнозирования перспектив развития перерабатывающих предприятий АПК.

**Ключевые слова:** ретроспективный анализ, обеспечение перерабатывающих предприятий, тренд производства основных видов продукции, прогноз объемов реализации.

In the article the attention is looking to the retrospective analysis possibilities for example the previous period of Mykolayiv region agricultural processing sector, which was use for the development perspectives forecasts.

**Keywords:** retrospective analysis, provision of the processing enterprises, trend of the main kinds production, the realization volume prognosis.

**Постановка проблеми.** Переробна ланка агропромислового сектору, до галузей якої належать м'ясна, молочна, цукрова, борошномельно-круп'яна, консервна, винопереробна, спиртово-бродильна та тютюнова, має найефективніші зв'язки з підприємствами сільського господарства, які ґрунтуються на організаційно-економічній єдності виробництва, зберігання та переробки продукції. Це зумовлює необхідність визначити перспективи розвитку агропромислового комплексу як постачальника сировини для переробних підприємств.

**Аналіз досліджень та публікацій з проблеми.** Науковці і практики активно досліджують розвиток цієї важливої галузі народного господарства. Серед них О.В. Ареф'єва

[1], В.М. Безденежних [2], В.І. Благодатний, [3, 4], Ю.Н. Воробйов [5], О.С. Мірошнікова [6], В.С. Пономаренко, О.І. Пушкар, О.М. Тридід [7] та ін. Але недостатньо розкриті та потребують подальшого вивчення можливості ретроспективного аналізу.

**Мета статті** – дослідити попередній період діяльності агропромислового сектору на прикладі Миколаївської області та спрогнозувати перспективи його розвитку.

**Виклад основного матеріалу.** Аналізуючи переробні підприємства Миколаївської області, яка має розвинену переробну промисловість, необхідно відмітити, що за період з 2005 до 2009 рік значно покращилася ситуація стосовно забезпечення переробних підприємств рослинницькою продукцією, але стосовно тваринницької продукції стан справ неоднозначний, оскільки обсяги реалізації худоби та птиці збільшились, однак молока та яєць значно зменшились. За аналізований період значно збільшилося надходження зернових культур на підприємства, що займаються їх зберіганням і переробкою, зростання відбулося за рахунок надходження продукції на підприємства для зберігання зерна, тоді як надходження для переробки зменшились. Досліджуючи обсяги виробництва основних видів продукції переробних підприємств АПК Миколаївської області за 2005–2009 роки, варто відзначити зниження обсягів виробництва продукції м'ясопереробних та рибопереробних підприємств, що зумовлено незабезпеченістю галузі сировиною, високими процентними ставками за кредитами для значного відновлення матеріально-технічної бази, низьким попитом на продукцію через неплатоспроможність населення та високу ціну на продукцію. Це обумовлено важким станом тваринництва, а саме: зміною економічних відносин між виробниками аграрної сфери та переробними підприємствами, відсутністю ефективної цінової та податкової політики, недостатністю державної підтримки, що призвели до значного скорочення виробництва продукції тваринництва та збитковості галузі. Аналіз даних щодо поставки сировини від різних категорій господарств на молокопереробні підприємства Миколаївської області показує, що варто зауважити на зниженні