

- Москаленко, 2013* – Москаленко В.В. Соціалізація особистості: монограф. / В.В. Москаленко. – К. : Фенікс, 2013. – 540 с.
- Николаев, 2016* – Николаев Л.О. Развитие асертивности подростков в разных условиях социализации: дис... канд. психол. наук: 19.00.07 / Николаев Леонид Олегович. – Переяслав-Хмельницький, 2016. – 264 арк.: іл. – Бібліогр.: арк. 194-215.
- Сухомлинский, 1979* – Сухомлинский В.А. Избранные произведения: [в 5-ти т. / В.А. Сухомлинский. – К. : Рад. шк., 1979. – Т. 1. – 686 с.
- Фрейд, 1993* – Фрейд А. Психология «Я» и защитные механизмы / А. Фрейд. – М. : [б. и.], 1993. – 316 с.

REFERENCES

- Adler, 1998* – Adler A. Vospityanye detei. Vzaymodeistviye polov / A. Adler; per. s anhl. A. A. Valeeva, R. R. Valeevoi. – Rostov n/D. : Fenyks, 1998. – 448 s.
- Hovorun, 1977* – Hovorun T.V. Formyrovanye mezhychnostnykh otnosheniy vo vremennom kollektive podrostkov [Tekst] : avtoref. dys. na soysk. uchen. stepeny kand. psykhol. nauk : (19.00.07) / Nauch.-yssled. yn-t psykholohy USSR. – Kyev : [b. y.], 1977. – 27 s.
- Holovanova, 2004* – Holovanova N. F. Sotsyalyzatsiya y vospityanye rebenka: ucheb. posob.: dlia stud/ vyssh. ucheb zaved. / N. F. Holovanova. – SPb. : Rech, 2004. – 272 s.
- Moskalenko, 2013* – Moskalenko V.V. Sotsializatsiia osobystosti: monohraf. / V. V. Moskalenko. – K.: Feniks, 2013. – 540 s.
- Nikolaiev, 2016* – Nikolaiev L.O. Rozvytok asertyvnosti pidlitkiv u riznykh umovakh sotsializatsii: dys... kand. psykhol. nauk: 19.00.07 / Nikolaiev Leonid Olehovych. – Pereiaslav-Khmelynskyi, 2016. – 264 ark.: il. – Bibliohr.: ark. 194-215.
- Sukhomlynskiy, 1979* – Sukhomlynskiy V.A. Yzbrannyye proyzedeniya: [v 5–ty t. / V.A. Sukhomlynskiy. – K. : Rad. shk., 1979. – Т. 1. – 686 s.
- Freid, 1993* – Freid A. Psykholohiya «Ia» y zashchytne mekhanyzmy / A. Freid. – M.: [b. y.], 1993. – 316 s.

УДК 159.964

Галина Рудь

ПСИХОЛОГІЧНІ АСПЕКТИ ПЕРЕЖИВАННЯ ОСОБИСТІСТЮ КРИЗИ СЕРЕДИНИ ЖИТТЯ

У статті представлено теоретичне узагальнення та експериментальне дослідження психологічних особливостей переживання кризи середнього віку, що полягає у вивченні загострених внутрішньоособистісних протиріч та рис характеру особистості як психологічних чинників її виникнення, виокремленні психологічних особливостей типів переживання кризи, розробці психокорекційної системи з усунення або зменшення її негативних проявів.

З'ясовано, що криза середини життя загострює стан переживання спаду фізичної активності організму і зовнішньої привабливості та змушує людину переоцінити своє ставлення до власного здоров'я і способу життя. Реальний процес подолання критичних ситуацій включає декілька типів переживання. Від того, який тип переживання домінує, залежить ступінь збереженості особистості після виходу із кризи. Певні характеристики рівня усвідомленості життя суттєво залежать від того, наскільки людина бере на себе відповідальність за події в її житті, тобто від рівня інтернальності особистості.

Ключові слова: *життєва криза, криза середнього віку, переживання кризи, самоактуалізована особистість.*

В работе представлены теоретические обобщения и экспериментальные исследования психологических особенностей переживания кризиса среднего возраста, что предполагает

Psychology

изучение заостренных внутриличностных противоречий и особенностей личности как психологических факторов его образования, определение психологических особенностей типов переживания кризиса, разработку системы психокоррекции для ликвидации или сокращения его негативных проявлений.

Выяснено, что кризис середины жизни обостряет состояние переживания спада физической активности организма и внешней привлекательности и заставляет человека переоценить свое отношение к собственному здоровью и образу жизни. Реальный процесс преодоления кризисных ситуаций включает несколько типов переживания. От того, какой тип переживания доминирует, зависит степень сохранности личности после выхода из кризиса. Определенные характеристики уровня осмысленности жизни существенно зависят от того, насколько человек берет на себя ответственность за события в его жизни, то есть от уровня интернальности личности.

Ключевые слова: *жизненный кризис, кризис среднего возраста, переживание кризиса, самоактуализированная личность.*

The article represents a theoretical synthesis and experimental research of psychological characteristics of experiencing mid-life crisis, which is the study pointed interpersonal conflicts and character traits of personality as psychological factors of its occurrence, isolating the psychological characteristics of types of experiences crisis, developing psychocorrection system to eliminate or reduce its negative manifestations.

It is investigated that the mid-life crisis exacerbates the state of experiencing the physical activity and external attractiveness which makes people overestimate their attitude to their own health and way of life. The real process of overcoming critical situations involves several types of experiences. The outcome of the crisis depends on the type of experience that dominates. One of the forms of overcoming the crisis is the adaptation associated with the growth of personal potencies - self-actualization. Certain characteristics of the consciousness levels of life essentially depend on how responsible the person is for occurring events in her life, on her internality.

It is proved that women of mature age prefer spiritual values, their own forces are the main means of achieving their life goals, they focus on results and their freedom, and they have a high level of general internality, which is a testimony to the responsibility for their own lives. Also, women have high indicators of the overall harmony of the individual. Men, despite their high personal harmony, have a higher percentage of externality, that is, passively and pessimistically related to life, they are oriented mainly on the process of activity, without aiming for its result. The main vital values for men are spiritual ones, the achievements of which they lay on personal resources, but unlike women, they do not show the importance of emotions. In general, only 50% of people who were surveyed consciously relate to their lives, evaluate it positively, but a significant part of those who were surveyed are uncertain in themselves and have a shaky life position. Overcoming the negative manifestations of the middle-aged person's crisis and forming a productive attitude towards it is possible with the implementation of a comprehensive psycho-correction system.

Keywords: *experiencing mid-life crisis, study pointed interpersonal conflicts, types of experiences crisis.*

Постановка проблеми. Поняття «життєва криза» – це складне психологічне явище, розуміння якого в психології залежить від аналізу її змісту, характеру та причин виникнення. Криза торкається фундаментальних життєвозначущих цінностей і потреб людини, стає домінантою внутрішнього життя і супроводжується сильними емоційними переживаннями. Вона порушує звичний хід життя, дезорганізовуючи життєдіяльність, робить необхідним переосмислення людиною свого життя. Дана криза належить до нормативних (вікових) криз, змістом яких є закономірна та корисна зміна об'єктивної сторони соціальної ситуації, що

супроводжується руйнуванням старої та відкриттям і засвоєнням нової системи стосунків, розвитком особистості та зміною уявлень про себе.

Аналіз останніх досліджень і публікацій. Проблема кризи середнього віку вивчалася дотично у напрямках визначення її вікових меж (Дж. Біррен, Д. Бромлей, О. Винославська, В. Квінт, О. Солдатова), аналізу особливостей її переживання (В. Заїка, Ю. Ільїна, Т. Титаренко), чинників виникнення (Е. Еріксон, Р. Загайнов, Ю. Кисельов, Б. Лівехуд, М. Пек, К. Юнг) та способів її подолання (Є. Варбан, В. Менделевич, Т. Титаренко).

Дослідники І. Дубровіна, Ю. Лановенко, К. Поливанова, М. Смульсон, Т. Титаренко підкреслюють недостатню розробленість проблеми кризи середнього віку, особливо щодо її негативних впливів, та наголошують на необхідності впровадження превентивних і корекційних заходів, психологічної реабілітації особистості, яка переживає дану кризу.

Особливості самоактуалізації та функціонування Я-концепції в середньому віці відображаються, здебільшого, в різноманітних теоріях криз (Ф. Василюк, Г. Кайзер, Л. Виготський, Г. Горелова, О. Дьомін, В. Козлов, Б. Лівехуд, Е. Ліндеманн, Г. Сельє, Т. Титаренко, Г. Шихі, Е. Еріксон та ін.). Значна кількість досліджень з проблеми формування і розвитку Я-концепції свідчать про обумовленість цього процесу, з одного боку, специфікою соціалізації, а з іншого, індивідуалізацією особистості.

Виклад основного матеріалу. У вітчизняній психології досліджено, що усвідомленню власної ментальної моделі в дорослому віці перешкоджає, зокрема, кризовий стан особистості [*Психологія життєвої...*, 2003], коли її поведінка соціально невмотивована, вона має неадекватний рівень самооцінки, не вміє регулювати власні емоційні стани, не здатна до саморозвитку, до провідних способів діяльності здорової особистості [*Савчин, 2006*]; період становлення особистості. На сьогодні питання можливості реалізації накопиченого потенціалу, утилізації негативного досвіду, особистісного зростання залишається недостатньо розробленим, що значно ускладнює дослідження такої проблеми як криза середнього віку.

У результаті багаторічних досліджень науковцями визначено, що середній вік – це проміжний період в житті людини, свого роду місток між двома поколіннями. Досягнувши середини життя, людина усвідомлює свою відокремленість не тільки від молодих людей, а й від тих, хто вийшов на пенсію і дожив до старості [*Заїка, 2006*].

Однією з критичних точок є мотиваційна криза, тобто втрата людиною центрального життєвого мотиву – сенсу життя, що визначається Е. Фромом [*Фром, 1994*] як віддане присвячення себе чомусь або комусь. Так особа, яка втратила сім'ю або батьків, які становили зміст її життя, опиняється в ситуації безцільності існування та втрати смисложиттєвих орієнтацій.

Загалом відчуття втрати сенсу є причиною невротичних розладів, які не залежать від статі, віку, освіти, інтелекту, рівня доходів. Це може статися практично з будь-якою людиною [Байєр, 2010]. В. Франкл розглядає дану обставину як важливе підтвердження своєї тези про те, що сенс життя може бути не тільки втрачено, але й знайдено будь-якою людиною в будь-який час свого життя [Франкл, 1990]. При цьому, чим вищий рівень свідомості життя людини, тим нижча мотивація пошуку смисложиттєвих цілей. Це пояснюється тим, що осмисленість життєвого шляху передбачає ясне уявлення людини про свої цілі, вчинки і бажання, отже, відсутня сама необхідність їхнього пошуку.

Будь-яка людина, що перебуває в критичній життєвій ситуації, справляється з психологічними труднощами з допомогою особливої внутрішньої діяльності – переживання, яке є особливою формою реалізації життя. Те, що на рівні буття є можливістю реалізації життєвих потреб, можливістю життєтворення, те на рівні свідомості є осмисленістю життя. У ситуації неможливості перед людиною постає завдання смислу, завдання здобути осмисленість, знайти джерело смислу, тобто створити його.

Реальний процес подолання критичних ситуацій включає декілька типів переживання. Від того, який тип переживання домінує, залежить ступінь збереженості особистості після виходу із кризи. Однією із форм подолання кризи є адаптація, пов'язана із зростанням особистісних потенцій – самоактуалізацією.

Ще однією з форм життєвої кризи є екзистенційна фрустрація, що пов'язана з втратою цінності часу життя [Франкл, 1990]. Розуміння часу життя як цінності в системі особистісних смислів і ціннісних орієнтацій людини займає центральне місце, а інколи й асоціюється з цінністю самого життя. Цінність часу залежить від емоційного ставлення до події. Відтінки діяльності, пов'язані з творчим підйомом, натхненням (у будь-якій діяльності, спілкуванні, коханні тощо), завжди переоцінюються нами. Цей факт дає підставу А. Маслоу стверджувати, що однією з характеристик самоактуалізованої особистості є компетентність особистості в часі [Маслоу, 1982]. Самоактуалізована людина більш гармонійно ставиться не тільки до цінності часу, а й до проблеми життя і смерті. Гармонійність, розвинутість або, навпаки, ущербність ціннісно-смыслового ставлення до життєвого шляху і особистісного часу говорить про відсутність або наявність серйозних життєвих проблем: конфліктів, драм, криз, у тому числі вікових.

Певні характеристики рівня свідомості життя суттєво залежать від того, наскільки людина бере на себе відповідальність за події в її житті, тобто від рівня інтернальності особистості. По суті це означає, що чим вища ступінь відповідальності, тим цілеспрямованішим, цікавішим, емоційно насиченішим, результативнішим є життя людини [Савчин, 2006]. Крім того, на усвідомленість життєвого цілепокладання, що є основою

мотивації досягнення, також мають позитивний вплив потреби людини у внутрішній опорі, самоповазі та у пізнанні навколишнього світу [Эриксон, 1996].

З метою з'ясування особливостей переживання складної життєвої ситуації чи вікової кризи проведено експериментальне дослідження, в якому взяли участь за добровільною згодою чоловіки та жінки віком від 35 до 45 років. Дослідження проводилося протягом 2015-2017 років.

Мета емпіричної частини дослідження охоплювала два взаємопов'язані напрями: виявлення особистісних характеристик індивіда, який переживає вікову кризу, їхній вплив на світосприйняття та оцінку реальних подій і вибору відповідної стратегії поведінки в соціальному оточенні.

Зважаючи на це, діагностичний комплекс був спрямований насамперед на висвітлення особливостей особистісного характеру. Основні завдання діагностичного комплексу: 1) характерологічні особливості особистості, сукупності характерологічних якостей осіб, які переживають вікові кризи; 2) вплив зовнішнього середовища на процес переживання особистістю вікової кризи та вибору відповідної стратегії поведінки в соціальному оточенні.

Критеріями вибору конкретних методик виступили положення про сутність та типологію вікових криз особистості, їхню періодизацію, гендерні особливості переживання вікових криз та їхні наслідки щодо розвитку особистості в майбутньому.

Аналіз результатів дослідження. Застосовуючи методику діагностики самоактуалізації особистості (А. Лазукіна в адаптації Н. Каліна) [Диагностика самоактуализации..., 2002] ми прагнули визначити такі характеристики особистості як саморозуміння, аутосимпатія, контактність, гнучкість у спілкуванні. Адже саме ці характеристики дозволяють аналізувати особливості ставлення індивіда до себе, допомагаючи переживати складні життєві обставини. Результати обстеження досліджуваних чоловіків і жінок представлено на рис. 1 та рис. 2.

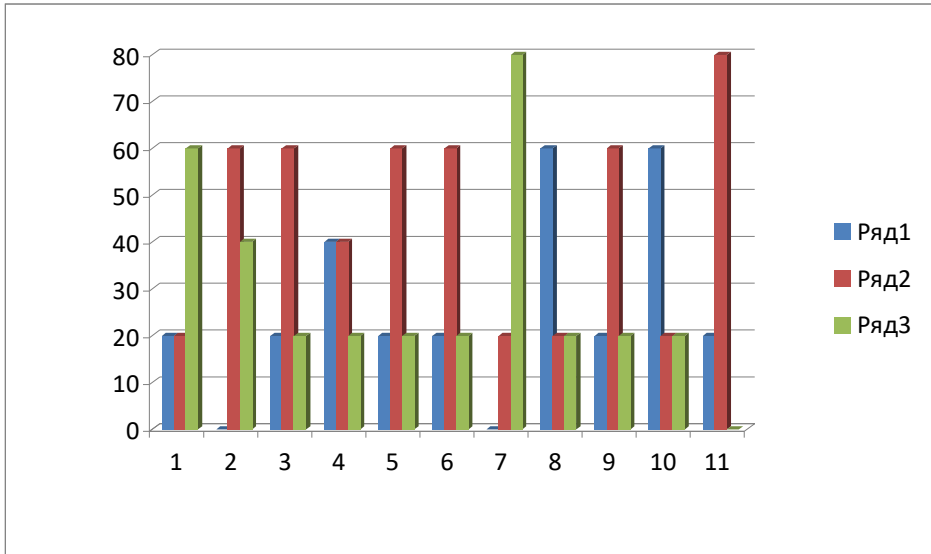


Рис. 1. Характеристика вираження компонентів самоактуалізації особистості у чоловіків (%).

Примітка:

1. Орієнтація в часі; 2. Цінності; 3. Погляд на природу людини; 4. Потреба у пізнанні; 5. Креативність; 6. Автономність; 7. Спонтанність; 8. Саморозуміння; 9. Аутосимпатія; 10. Контактність; 11. Гнучкість у спілкуванні.

Ряд 1 – високий рівень вираження ознаки;

Ряд 2 – середній рівень вираження ознаки;

Ряд 3 – низький рівень вираження ознаки.

Отже виявлено, що 60% обстежених чоловіків мають високий рівень контактності, вони можуть легко взаємодіяти з іншими та легше переживати складні життєві періоди. Також 60% обстежених мають середній рівень аутосимпатії, яка є основою психічного здоров'я та цілісності особистості. 80% досліджуваних мають середній рівень гнучкості у спілкуванні, що дозволяє відповідним чином реагувати на соціальну взаємодію та здатність до адекватного самовираження у спілкуванні.

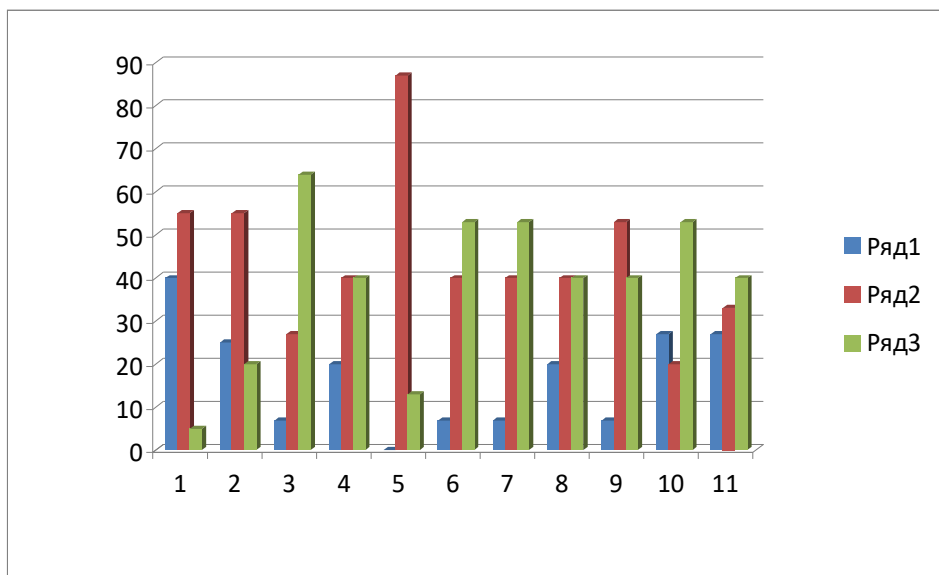


Рис. 2. Характеристика вираження компонентів самоактуалізації особистості у жінок (%).

Примітка:

1. Орієнтація в часі; 2. Цінності; 3. Погляд на природу людини; 4. Потреба у пізнанні; 5. Креативність; 6. Автономність; 7. Спонтанність; 8. Саморозуміння; 9. Аутосимпатія; 10. Контактність; 11. Гнучкість у спілкуванні.

Ряд 1 – високий рівень вираження ознаки;

Ряд 2 – середній рівень вираження ознаки;

Ряд 3 – низький рівень вираження ознаки.

Проте, на наш погляд, існує потреба у підвищенні показників орієнтації в часі, оскільки досліджувані не можуть повною мірою жити теперішнім, та показники за шкалою спонтанності, що дозволяють бути більш впевненими у собі та ставитися до оточуючих з довірою. Що ж стосується жінок (див. рис. 2), то ми можемо відзначити, що вони у порівнянні з чоловіками є менш контактними, у них спостерігається нижчий рівень аутосимпатії та саморозуміння.

Разом з тим, більшість обстежених жінок мають середній рівень креативності (87%), середній рівень орієнтації у часі (55%). Проте, для адекватного подолання складних життєвих ситуацій потрібно підвищити рівень спонтанності, аутосимпатії, автономності. Порівняння результатів обстеження чоловіків та жінок за методикою самоактуалізації представлено у табл. 1.

**Порівняння результатів обстеження чоловіків та жінок
за методикою самоактуалізації А. Лазукіна в адаптації
Н. Каліна**

Шкали	Високий рівень (%)		Середній рівень (%)		Низький рівень (%)	
	чол.	жін.	чол.	жін.	чол.	жін.
Орієнтація в часі	20	40	20	55	60	5
Цінності	0	25	60	55	40	20
Погляд на природу людини	20	7	60	27	20	64
Потреба у пізнанні	40	20	40	40	20	40
Креативність	20	0	60	87	20	13
Автономність	20	7	60	40	20	53
Спонтанність	0	7	20	40	80	53
Саморозуміння	60	20	20	40	20	40
Аутосимпатія	20	7	60	53	20	40
Контактність	60	27	20	20	20	53
Гнучкість у спілкуванні	20	27	80	33	0	40

У результаті узагальнення показників встановлено, що лише 25% обстежених мають високий рівень самоактуалізації особистості. Виявлено, що чоловіки мають низький рівень прояву локусу контролю Я, який характеризує їхню невіру в свої сили контролювати події власного життя. Спостерігаються також низькі результати за шкалою локусу контролю життя, яка визначає переконаність досліджуваних у тому, що життя людини невіддільне свідомому контролю.

Методика «Індикатор копінг-стратегій» проводилась з метою визначення домінуючих копінг-стратегій особистості у складних життєвих ситуаціях. У ході обстеження ми прагнули з'ясувати, наскільки ефективно може вирішити проблемну ситуацію особистість, чи покладається на власні сили, чи прагне заручитися підтримкою інших.

Проаналізувавши результати обстеження чоловіків за вказаною методикою (табл. 2), можемо констатувати, що чоловіки мають низькі (60%) та дуже низькі (40%) показники за шкалою уникнення проблем. Отже, у складних життєвих ситуаціях вони намагаються уникнути відповідальності за наслідки, уникають вирішення проблем. Що стосується жінок, то вони або подібно до чоловіків уникають вирішення проблем (47%), або ж навпаки, шукають підтримки у найближчого оточення (60%).

Підсумовуючи результати обстеження досліджуваних, слід відмітити, що для адекватного подолання вікових криз та складних життєвих ситуацій необхідне підвищення рівня стратегії вирішення проблеми. Адже саме ця стратегія поведінки передбачає активне

використання всіх наявних у особистості ресурсів для успішного подолання негативу.

Таблиця 2

Порівняльні результати переважаючих копінг-стратегій чоловіків та жінок

Шкала	Високий рівень (%)		Середній рівень (%)		Низький рівень (%)		Дуже низький рівень (%)	
	чол.	жін.	чол.	жін.	чол.	жін.	чол.	жін.
Вирішення проблем	20	0	60	80	20	20	0	0
Пошук соціальної підтримки	0	0	20	60	80	40	0	0
Уникнення проблем	0	0	0	0	60	53	40	47

З огляду на результати можна констатувати, що жінкам властива певна залежність і прив'язаність до інших (низькі показники за шкалою автономності – 53%), низький рівень контактності (53%) та негативний погляд на природу людини, який проявляється у недовірі та негармонійних стосунках з іншими (64%). Натомість чоловіки є невпевненими у собі, з недовірою ставляться до навколишнього світу (низькі показники за шкалою спонтанність – 80%), та менш креативні у порівнянні з жінками.

Методика «Дослідження маскулінності-фемінності» дозволяє виявити психологічні характеристики, які формуються в процесі соціалізації особистості та визначають особливості поведінки людини в певних життєвих ситуаціях. У суспільстві існують певні соціальні стереотипи поведінки, які визначаються сукупністю маскулінних і фемінних ознак, що визначають програму поведінки особистості з певним переліком психологічних ознак у соціумі.

Так, за результатами обстеження встановлено, що показники вираження наявних психологічних характеристик знаходяться у межах від -1 до +1, що говорить про прояв андрогенних ознак у обстежених осіб. Це означає, що досліджувані не є носіями чітко виражених психологічних характеристик маскулінності чи фемінності. У них представлені ознаки як маскуліного, так і фемінного типів. Подібна інтеграція психологічних рис характеру підвищує адаптивні можливості андрогенних осіб. Результати обстеження свідчать, що чоловіки більш схильні до прояву маскулінних рис характеру, оскільки з огляду на результати обстеження їхні результати наближаються до -1. Що ж стосується жінок, то попри наявність у всіх індивідуальних випадках вираження андрогенних характеристик, їхні результати все ж наближаються до +1, а отже, у поведінці в них більшою

мірою проявляються характеристики фемінності. Отже, результати обстеження виявляють гнучкість як позитивну тенденцію адаптивної поведінки обстежених, що дозволяє адекватно поводитися у складних життєвих ситуаціях, виявляючи відповідно ознаки і маскулітності, і фемінності залежно від обставин та ситуації.

Метою проведення методики «Смисложиттєві орієнтації» [Леонтьєв, 1992] було визначення направленості та смислу життя особистості, виявлення орієнтації на цілі в житті, насиченість життя та задоволеність самореалізацією.

При інтерпретації результатів зверталась увагу на рівень прояву контролю – Я, який висвітлює уявлення людини про себе як про особистість, що має свободу вибору та можливість будувати своє життя відповідно зі своїми цілями. Важливим для розуміння особливостей переживання досліджуваними складних життєвих ситуацій є локус контролю життя.

Узагальнюючи результати обстеження чоловіків, визначаємо загальний показник 1 – високий рівень (20%), 2 – середній рівень (60%), 3 – низький рівень (20%). Отже, у чоловіків переважає середній рівень задоволеності життям (60%), тобто вони не впевнені у реалізації намічених життєвих цілей, невдоволені життєвою ситуацією. Що ж стосується жінок, то вони є цілеспрямованими, загалом задоволені своїм життям, характеризують своє життя як емоційно забарвлене, але разом з тим значний відсоток жінок (85%) мають середній показник за шкалою локусу контролю, що може характеризувати деяку непевність у власному контролі над подіями життя. Стосовно загального показника свідомості життя виявлено, що у жінок, порівняно з чоловіками, переважає високий рівень (60%) (середній рівень – 35%, низький рівень – 5%). Вони більше задоволені власним життям, свідомо до нього ставляться, тож легше зможуть перенести складні життєві обставини та пережити вікові кризи.

Загалом лише 50% обстежених осіб свідомо ставляться до свого життя, позитивно його оцінюють, однак значна частина обстежених (30%) є непевненими в собі та мають хитку життєву позицію. Саме цим особам складно буде пережити вікові кризи, самостійно вийти зі складних життєвих ситуацій.

Висновки та перспективи подальшого дослідження. Таким чином, виявлено, що жінкам властива певна залежність та прив'язаність до інших, негативний погляд на природу людини, який проявляється у недовірі та негармонійних стосунках з іншими. Чоловіки в основному є непевненими у собі, з недовірою ставляться до навколишнього світу, вони прагнуть уникати вирішення життєвих проблем, а жінки переважно вагаються та прагнуть отримати підтримку інших у складних життєвих ситуаціях. Як у чоловіків, так і у жінок проявляються андрогінні ознаки характеру, що дозволяють їм залежно від ситуації виявляти маскулітні чи фемінні риси. Проте, у групі досліджуваних значна частина осіб не мають

стійкої життєвої позиції та високого рівня усвідомлення задоволеності життям.

Проведене дослідження не вичерпує всіх аспектів проблеми психологічної корекції негативних проявів кризи особистості середнього віку. Подальшого вивчення потребують питання розробки психокорекційних засобів попередження виникнення кризи середнього віку та інших вікових періодів, апробації та модифікації психокорекційної системи подолання негативних проявів кризи середнього віку особами залежно від їхньої психологічної специфіки.

ЛІТЕРАТУРА

- Байер, 2010* – Байер О. О. Життєві кризи особистості : навчальний посібник / О. О. Байер. – Д. : Вид-во Дніпропетр. нац. ун-ту, 2010. – 244 с.
- Диагностика самоактуализации..., 2002* – Диагностика самоактуализации личности (А. В. Лазукин в адаптации Н. Ф. Калина) / Фетискин Н. П., Козлов В. В., Мануйлов Г. М. Социально-психологическая диагностика развития личности и малых групп. – М., 2002. – С. 426-433.
- Эриксон, 1996* – Эриксон Э.Г. Идентичность: Юность и кризис / Э.Г. Эриксон // Пер. с англ. – М., 1996. – 724 с.
- Заїка, 2006* – Заїка В.М. Особливості трансформації особистості людини в ході вирішення життєвої кризи. Методичні матеріали / За ред. Л.Г. Перетятко. (Вид. 3-є, доп) – Полтава, 2006. – 100 с.
- Крайг, 2003* – Крайг Р. Психологія розвитку / Р. Крайг. – СПб. : Пітер, 2003. – 992с.
- Леонтьєв, 1992* – Леонтьєв Д.А. Тест смисложиттєвих орієнтації (СЖО) / Д.А. Леонтьєв. – М., 1992. – 16 с.
- Маслоу, 1982* – Маслоу А. Самоактуалізація. Психологія личности: Тексты / А. Маслоу. – М., 1982. – С. 110-112.
- Психологія життєвої..., 2003* – Психологія життєвої кризи / Відп. ред. Т.М. Титаренко. – Либідь, 2003. – 376 с.
- Райгородский, 2006* – Райгородский Д.Я. Практическая психодиагностика. Методики и тесты / Д.Я. Райгородский. – М. : Бахрах – М, 2006. – 480 с.
- Савчин, 2006* – Савчин М.В. Вікова психологія / М.В. Савчин, Л.П. Василенко. – К. : Академвидав, 2006. – 300 с.
- Франкл, 1990* – Франкл В. Человек в поисках смысла: Сборник. пер. с нем. / В. Франкл. – М., 1990. – 368 с.
- Фром, 1994* – Фром Е. Анатомия человеческой деструктивности / Е. Фром. – М. : Республика, 1994. – 450 с.

REFERENCES

- Baiier, 2010* – Baiier O. O. Zhyttievi kryzy osobystosti : navchalnyi posibnyk / O. O. Baiier. – D. : Vyd-vo Dnipropetr. nats. un-tu, 2010. – 244 s.
- Dyahnostyka samoaktualyzatsyy..., 2002* – Dyahnostyka samoaktualyzatsyy lychnosty (A.V.Lazukyn v adaptatsyy N.F.Kalyna) / Fetyskyn N.P., Kozlov V.V., Manuilov H.M. Sotsyalno-psykhologhycheskaia dyahnostyka razvytyia lychnosty y malykh hrupp. – M., 2002. – С. 426-433.
- Erykson, 1996* – Erykson E.H. Ydentychnost: Yunost y kryzys / E.H. Erykson // Per. s anhl. – M., 1996. – 724 s.
- Zaika, 2006* – Zaika V.M. Osoblyvosti transformatsii osobystosti liudyny v khodi vyrishennia zhyttievoi kryzy. Metodychni materialy / Za red. L.H. Peretiatko. (Vyd. 3-e, dop) – Poltava, 2006. – 100 s.
- Kraih, 2003* – Kraih R. Psykhohohiia rozvytku / R. Kraih. – SPb. : Piter, 2003. – 992s.
- Leontiev, 1992* – Leontiev D.A. Test smyslozhyttievyykh oriientatsii (SZhO) / D.A. Leontiev. – M., 1992. – 16 s.

Psychology

- Maslou, 1982* – Maslou A. Samoaktualyzatsiya. Psykholohiya lychnosti: Teksty / A. Maslou. – M., 1982. – S. 110-112.
- Psykhologhiia zhyttievoi..., 2003* – Psykhologhiia zhyttievoi kryzy / Vidp. red. T.M. Tytarenko. – Lybid, 2003. – 376 s.
- Raihorodskiy, 2006* – Raihorodskiy D.Ia. Praktycheskaia psykhydahnostyka. Metodyky y testy / D.Ia. Raihorodskiy. – M. : Bakhrahk – M, 2006. – 480 s.
- Savchyn, 2006* – Savchyn M.V. Vikova psykholohiia / M.V. Savchyn, L.P. Vasylenko. – K. : Akademvydav, 2006. – 300 s.
- Frankl, 1990* – Frankl V. Chelovek v poyskakh smysla: Sbornyk. per. s nem. / V. Frankl. – M., 1990. – 368 s.
- From, 1994* – From E. Anatomyia chelovecheskoi destruktyvnosti / E. From. – M. : Respublyka, 1994. – 450 s.

УДК 159.9.075

Оксана Сергеевкова, Олеся Столярчук

СУБ'ЄКТНІСТЬ ЯК ЧИННИК СТАНОВЛЕННЯ ОСОБИСТОСТІ МАЙБУТНЬОГО ФАХІВЦЯ

У роботі розглянуто проблему розвитку суб'єктності як провідного чинника становлення особистості майбутнього фахівця. Встановлено, що професійна підготовка постає чутливим етапом для виявлення та формування провідних характеристик суб'єктності здобувача вищої освіти. Студент як суб'єкт професійного становлення тлумачиться як особистість з розвинутою спрямованістю, свідомістю та самосвідомістю, що активно використовує та збагачує власний потенціал. Векторами становлення суб'єктності майбутнього фахівця визначено компоненти професійної діяльності, значущі особистісні характеристики, а також етапи та зміст професійного становлення. Базовими виразниками суб'єктності майбутнього фахівця виокремлено такі його особистісні риси, як активність, рефлексивність, відповідальність і гнучкість. Доведено, що професійне навчання постає полігоном для становлення й апробації суб'єктності студента за умов впровадження особистісно орієнтованої парадигми закладу вищої освіти.

Ключові слова: суб'єкт, суб'єктність, студент, майбутній фахівець, професійне становлення, професійне навчання, активність, рефлексивність, відповідальність, гнучкість.

В работе рассмотрена проблема развития субъектности как ведущего фактора становления личности будущего специалиста. Установлено, что профессиональная подготовка есть чувствительным этапом для выявления и формирования ведущих характеристик субъектности будущего специалиста. Студент как субъект профессионального становления трактуется как личность с развитой направленностью, сознанием и самосознанием, которая активно использует и обогащает свой потенциал. Векторами становления субъектности будущего специалиста определены компоненты профессиональной деятельности, значимые личностные характеристики, а также этапы и содержание профессионального становления. Базовыми показателями субъектности будущего специалиста выделены следующие его личностные черты: активность, рефлексивность, ответственность и гибкость. Доказано, что профессиональное обучение выступает полигоном для становления и апробации субъектности студента в условиях внедрения личностно ориентированной парадигмы учреждения высшего образования.

Ключевые слова: субъект, субъектность, студент, будущий специалист, профессиональное становление, профессиональное обучение, активность, рефлексивность, ответственность, гибкость.

The problem of the development of subjectivity as a leading factor of the future specialist's personality becoming was considered in the article. It was found, that professional studying is a