

АДАПТАЦІЯ ОПИТУВАЛЬНИКА ПСИХОДІАГНОСТИКИ СЕКСУАЛЬНИХ СТИЛІВ «MULTIDIMENSIONAL SEXUAL APPROACH QUESTIONNAIRE (MSAQ)»

ADAPTATION OF SEXUAL STILES PSYCHODIAGNOSTICS QUESTIONNAIRE “MULTIDIMENSIONAL SEXUAL APPROACH QUESTIONNAIRE (MSAQ)”

У статті представлено результати психометричної перевірки перекладеного нами «Багатомірного опитувальника підходів до сексу» Multidimensional Sexual Approach Questionnaire (MSAQ) W.E. Snell Jr., M.S. Zlokovich, D.G. Wooldridge. Було здійснено прямий і зворотний переклад трьома незалежними перекладачами, одна особа з яких – україномовний американець. Валідизація та стандартизація здійснювалася шляхом аналізу даних опитування 327 респондентів віком від 17 до 59 років ($M=26$ років), серед яких 193 жінки та 134 чоловіки. Перевірка структури опитувальника за допомогою статистичних інструментів пакету Statistica 8.0 – exploratory factor analysis (EFA) та перевірка внутрішньої узгодженості шкал за коефіцієнтом α -Кронбаха дала позитивні результати. Було виділено 8 факторів і сформовано з деякими корекціями 8 шкал із задовільним α -Кронбаха (в межах 0,600–0,827). 8-факторну структуру моделі опитувальника підтверджено за допомогою confirmatory factor analysis (CFA). Для восьми факторів $\chi^2 = 2348,923$, $df = 1410,0$, $p = 0,068$, $\chi^2/df = 1,665$; $RMSEA = 0,048$, $SRMR = 0,019$, $GFI = 0,856$, $CFI = 0,941$. Теоретична модель показала задовільну відповідність емпіричним даним.

Була здійснена перевірка нормальності розподілу даних за виокремленими шкалами за критерієм Kolmogorov – Smirnov і Шапіро – Вілка ($p \geq 0,05$). Ретестова надійність підтверджена за критерієм Пірсона – при $N = 127$, на високому рівні значущості $p < 0,001$ майже усі коефіцієнти кореляції мають високе значення ($0,776 \leq r \leq 0,943$). Конвергентна владність методики була підтверджена шляхом виявлення взаємозв'язків із подібними показниками інших психодіагностичних методик. Аналіз дискримінантної валідності (інтеркореляцій шкал створеної методики) підтвердив логічну структуру на семантичне наповнення шкал.

Ключові слова: сексуальний стиль, психодіагностична методика, опитувальник сексуальних підходів, адаптація опитувальника, надійність тесту.

The article presents the results of psychometric verification of the questionnaire Multidimensional Sexual Approach Questionnaire (MSAQ) W.E. Snell Jr., M.S. Zlokovich, D.G. Wooldridge. Direct and reverse translation was performed by three independent translators, one of whom was a Ukrainian-speaking American. Validation and standardization were carried out by analyzing survey data from 327 respondents aged 17 to 59 years ($M = 26$ years), including 193 women and 134 men. Verification of the structure of the questionnaire using statistical tools of the Statistica 8.0 package – exploratory factor analysis (EFA) and verification of the internal consistency of the scales by the coefficient α -Cronbach – gave positive results. 8 factors were identified and 8 scales with satisfactory α -Cronbach (within the range of 0.600–0.827) were formed with some corrections. The 8-factor structure of the questionnaire model was confirmed by confirmatory factor analysis (CFA). The normality of data distribution on the selected scales according to the Kolmogorov – Smirnov and Shapiro – Wilk criterion was checked. The theoretical model showed satisfactory compliance with empirical data. Retest reliability according to Pearson's criterion – at $N = 127$, at a high level of significance $p < 0,001$ almost all correlation coefficients have a high value ($0,776 \leq r \leq 0,943$). The convergent validity of the questionnaire was confirmed by identifying relationships with similar indicators of other psychodiagnostic questionnaire. The analysis of discriminant validity (intercorrelations of scales of the created technique) confirmed the logical structure on semantic filling of scales.

Key words: sexual stile (script), psychodiagnostic methods, sexual approach questionnaire, questionnaire's adaptation, test's reliability.

УДК 159.9.072:316.36
DOI <https://doi.org/10.32843/2663-5208.2021.21.10>

Гупаловська В.А.

к.психол.н., доцент,
доцент кафедри психології
Львівський національний університет
імені Івана Франка

Постановка проблеми. Тема сексуальності людини останнім часом дедалі частіше стає предметом психологічних досліджень, однак інструментарій для психологічної діагностики особливостей сексуальності у вітчизняній науці не надто чисельний. Подібним до поняття сексуального скрипту, але не розробленим належним чином є термін «сексуальний стиль» (ССт) – це співвідношення зовнішності, внутрішнього світу і манери поведінки з істинною сексуальністю людини. Нині відсутні україномовні (російськомовні також) методики психодіагностики сексуальних стилів, підходів до сексуальних стосунків і сексуальних сценаріїв, тому назріла необхідність перекладу й адаптації наявного англословного опитувальника

Multidimensional Sexual Approach Questionnaire (MSAQ) авторів W.E. Snell Jr., M.S. Zlokovich, D.G. Wooldridge [6].

Аналіз останніх досліджень і публікацій. Дедалі більше досліджень гуманістичних аспектів сексуальності вказують на те, що індивідуальні відмінності є абсолютною нормою. Сексуальні вподобання щодо стилів можуть змінюватися залежно від часу, віку, партнера, особистісних особливостей, психоемоційного стану, бажання і т. д. Ці стилі пластичні, можуть поєднуватися, але один із них завжди є найбільш вираженим.

У книзі «Сексуальність у цивілізації: соціогенез сексуальності» Є. Кащенко та С. Агарков [1] наводять іншу класифікацію сексуальних стилів.

Сексуальний стиль – це вираження внутрішнього складу сексуальності у поведінці людини, тобто певна активність, спрямована назовні. За своєю природою сексуальний стиль інтерактивний і певною мірою є формою аутопрезентації сексуальності партнерові [4].

Сексуальний стиль включає широкий спектр психосексуальної активності, а саме: знайомство та підтримання спілкування, дистанцію у спілкуванні, доторки, емоційну атмосферу, сексуальні послання і т. д. Оточення та соціум значною мірою впливають на сексуальний стиль людини, але з часом, з отриманням навичок спілкування та достатнього сексуального досвіду, особа має можливість обирати власну сексуальну поведінку, свій сексуальний стиль та імідж. Партнер стає засобом зворотного зв'язку, що повідомляє про адекватність і близькість цього стилю характеру стосунків партнерів [7].

Сексуальний стиль залежить від віку людини, статі, національності, оточення, середовища, стилю партнера та багатьох інших факторів. Неможливо виокремити один «універсальний» стиль, який є найкращим і підходить кожному, переважно використовуються кілька стилів одночасно. Як індивідуальний стиль, так і їхня поєднання є унікальним у кожній парі. Сексуальний стиль впливає не тільки на статеві стосунки, а й на спілкування людини з партнером, вирішує, якими будуть стосунки у парі та який сексуальний сценарій партнери оберуть [1; 4].

За пристрасного стилю партнери відчувають інтенсивний потяг один до одного, жінка демонструє партнеру, що вона може насолоджуватися сексуальним актом, несподіваний секс приносить у стосунки пари відчуття спонтанності, що особливо необхідно у довготривалих відносинах. За використання пристрасного стилю сексуальних стосунків обидва партнери почуваються більш вмілими та впевненими в собі, забуваючи про всі страхи та невпевненість [1].

Натхненний стиль часто виникає у пар, які пройшли через певні значимі в їхньому житті події, до прикладу, хворобу одного із партнерів або тривалу вимушену розлуку. Він схожий на духовне пробудження чи зростання, після сексуальної близькості партнери відчувають вдячність один одному. Щоб підтримувати цей натхненний зв'язок, необхідно не тільки зберігати з партнером сексуальний контакт, а і взаємодіяти через прояви любові та турботи [1].

Веселий стиль – це «легкий секс» з елементами гри. Люди, котрі обирають цей стиль, сприймають життя з легкістю і намагаються отримати максимум задоволення. У непередбачуваній ситуації вони вміють зберігати азарт, за необхідності посміятися з неї, люблять «дражнити» партнера.

Нижній стиль є протилежністю пристрасному стилю (повільний, м'який, із легкими доторками). Іноді його використовують як прелюдію в доповнення з іншими стилями. Такий стиль сексуальної взаємодії іноді використовують після сварки, доповнюючи його предметами для створення романтичної обстановки: свічками, вином, еротичною білизною, музикою.

Ключове слово для агресивного стилю – рівноправність. Цей стиль чудово підходить для партнерів, у стосунках між якими є рівність і любов. Іноді пари навмисно створюють хаос у своїх стосунках, щоб використати цей стиль сексуальної взаємодії, зазначають Є. Кащенко та С. Агарков, але для подолання неузгодженостей використання його не є доцільним, через певний час проблема все одно проявиться. В агресивному стилі можливе використання наручників, зв'язування та рольові ігри [1].

Фантазійний сексуальний стиль підходить для використання у тривалих стосунках, для внесення різноманітності у сексуальне життя. Змінювати сексуальні сценарії більш притаманно жінкам, за даними Є. Кащенка та С. Агаркова. Чоловіки більше люблять різноманіття, але їм значно важче проявляти у цьому ініціативу, оскільки їхні стереотипи інтимного спілкування стійкіші [1].

Хоча поняття стилю є більш широким, конкретні сексуальні стилі в описі Є. Кащенко, С. Агаркова доволі звужені, зведені до стильових особливостей проведення статевої близькості. Jr. William E. Snell зі співавторами використовують синонімічно до сексуального стилю вираз «підхід до сексу» [6]. Опис підходів включає ширший спектр поведінки та контексту ситуацій, що, на наше переконання, більше відповідає поняттю сексуального стилю.

На підставі емпіричного вивчення особливостей ставлення до сексуального партнера й організації близькості Jr. William E. Snell, M. Zlokovich, D. Wooldridge виокремлюють вісім підходів до сексуальних стосунків і зіставляють їх із типами любові за Дж.А. Лі [6]: Романтичний (ерос), Ігровий (людус), Дружній (сторге), Залежний (посесивний) (манія), Альтруїстичний (агапе), Загальний дбайливий (комунальний), Практичний, раціональний (прагма), Обмінний [5; 6].

Джон Алан Лі звернувся до праць Платона й Аристотеля з поділом любові на види й типи та виділив 6 типів любові, описавши їх у книзі «Кольори любові: дослідження способів любити» (Colours of love: an exploration of the ways of loving) (1993, 1998) [5].

Згідно з Вільмом Е. Снеллом, М. Злоковіч, Д. Вулдрідж, особи, котрі підходять до своїх сексуальних стосунків із **романтичного**, пристрасного погляду, ідеалістично налаштовані,

не потребують незалежності та прихильно ставляться до свого партнера і любовних стосунків [6]. Ці люди зазвичай мають історію широкої та різноманітної сексуальної поведінки; вони роблять значний внесок у свої сексуальні стосунки, отримують підтримку від своїх сексуальних партнерів; мають відповідальне ставлення до сексу. Саморефлексують щодо власної сексуальності, рішучі та наполегливі у сексуальних аспектах свого життя. Не дивно, що вони зазвичай зустрічаються або одружені, схильні виражати свою сексуальність у контексті серйозних інтимних стосунків із людиною, яку вони кохають.

Цей підхід відповідає типу любові «ерос» за Дж.А. Лі, згідно з яким у партнерів є захоплення, сильний сексуальний потяг, відчуття, що вони призначені один для одного [5].

На відміну від них, особи з **ігровим сексуальним стилем** ставляться до своїх сексуальних стосунків і сексуальних партнерів легко, нещиро, поверхнево. Цим людям не вистачає пристрасті та романтики, вони не надто альтруїстичні й уважні у своїх романтичних стосунках. Не дивно, що для тих, хто зустрічався або нині закоханий, найменше притаманний такий тип сексуального стилю. Ці гравці в сексуальні ігри орієнтуються на випадкові стосунки, пермісивність та егоцентризм, однак дуже обережні у питаннях СНІДу та зараження ЗШСШ [6]. Ігрова орієнтація на секс характерна для людей, котрі не перебувають у шлюбі, чиїм останнім сексуальним партнером була особа на одну ніч, які випадково зустрічаються або взагалі не зустрічаються і мало повідомляють про своїх романтичних партнерів. Як вказують результати досліджень Вільяма Е. Снелла з колегами, такі особи мають дуже мало сексуального розуміння, а серед жінок цей сексуальний стиль передбачає тривалу історію практикування непослідовної та ненадійної контрацепції [6]. Особи з ігровим сексуальним стилем також характеризуються невпевненими типами дорослих романтичних прихильностей; серед чоловіків ця оманлива, поверхнева орієнтація на секс була пов'язана з низькою турботою у стосунках. Серед жінок такий стиль пов'язаний зі зневагою до партнера. Сексуальний обман і маніпулятивність, сексуальна агресивна поведінка притаманні особам з ігровим сексуальним стилем. Ігровий сексуальний стиль у чоловіків і жінок був пов'язаний із тривалою історією сексуального примушування як свого першого, так і нинішнього сексуального партнера; серед жінок – примушування з боку нинішнього партнера. Така конфігурація сексуальної поведінки, поглядів і схильності до ігрового сексуального стилю є зразком неадекватного та неефективного сексуального функціонування.

Цей тип любові «людус» за Дж.А. Лі – егоїстично-гедоністична любов-гра часто з кількома партнерами. Насправді в такому ставленні немає індивідуальної та стабільної прихильності, отже, й любові [5].

Дружній підхід до сексу втілюється в супутньому сексуальному стилі. Особи, котрі сильно характеризуються цим сексуальним стилем, намагаються поєднати дружбу та секс у своїх інтимних стосунках. Секс для них насамперед відбувається в контексті поступово сформованої дружби. Вони відкидають випадкові, проміскуїтетні сексуальні стосунки, потребують взаємної участі та спілкування, дружби, що включає близькість і партнерство. Жінки з таким підходом мають міжособистісно ідеалізовані сексуальні настрої, низьку сексуальну різноманітність, зазначають автори. Чоловіки з таким стилем практикують ненадійну контрацепцію, перебувають у шлюбі (або заручені та серйозно зустрічаються), відчувають любов до романтичного партнера [6].

Аналогом такого підходу є тип любові «сторге» за Дж.А. Лі. Це тепла і тривала любов-дружба, притаманна партнерам у тривалих стосунках. У ній важлива підтримка, подібність партнерів за максимальною кількістю критеріїв: за рівнем привабливості, соціальним і фінансовим статусом, цінностями, поглядами на життя [5].

На відміну від цього, **прагматичні** сексуальні коханці застосовують до вибору своїх сексуальних партнерів стратегічний підхід «за списком якостей». Очевидно, ці люди відкидають уявлення про причетність до сексу з будь-яким випадковим перехожим. Швидше, для цього сексуального стилю характерна планова перевірка потенційних статевих партнерів, поки не буде виявлена особа, яка має «бажані» якості. У світлі цих міркувань їм часто бракує різноманітного сексуального досвіду. Серед чоловіків ця орієнтація на сексуальні стосунки, одночасно поєднана із дружнім підходом до сексу, асоціюється з постійною практикою надійної контрацепції в минулих сексуальних стосунках (але неефективною контрацепцією з їхнім нинішнім сексуальним партнером) [6]. Вони завбачливі й обережні як щодо своєї інтимної близькості, так і щодо своєї сексуальності, а коли їх запитують про останнього статевого партнера, вони схильні вказати, що питання не стосується їх. Прагматичні сексуальні коханці є сексуальними перфекціоністами, через це можуть бути незадоволеними та нещасними.

За Дж.А. Лі, такий тип любові – це прагма, раціональний підхід, реалістичні та приземлені стосунки, часто «любов за розрахунком» [5]. Такі стосунки часто будуються і тримаються на обміні, наприклад, врода чи молодість дру-

жини «обмінюються» на статус і матеріальні блага чоловіка.

Посесивний, залежний сексуальний підхід, на відміну від прагматичного сексуального стилю, характеризується невиразним, але однозначним прагненням до «духовного» сексуального партнера. Ці типи сексуальних коханців нестримно і пристрасно віддаються своїм партнерам, але зазвичай не впевнені в собі, якщо їх не заспокоюють їхні сексуальні партнери. Ці нав'язливо-залежні сексуальні партнери часто мають ідеалістичний підхід до своїх сексуальних стосунків, вразливі та невпевнені. Вони дуже стурбовані суспільним враженням, яке створює їхня власна сексуальність. Емпіричні результати дозволяють припустити, що це можуть бути наївні жінки, вразливі до чоловіків із ігровим підходом, які просто хочуть від них сексу [6]. У жінок із таким сексуальним стилем сильні тенденції до романтичної прихильності, вони отримують обмежені сексуальні позитивні оцінки та захоочення від своїх, можливо, експлуаторів-партнерів.

Цей емпіричним шляхом виділений стиль має деякі ознаки типу любові манія за Дж.А. Лі. Манія – це сильна романтична, пристрасна, залежна любов, ірраціональна любов-одержимість, коли «жити не можуть» без суб'єкта пристрасті. Їй притаманна невпевненість, тривожні переживання, ревності. Самогубства часто вчиняють особи з такими типом любові [5].

Більш сучасним сюжетом такого типу стосунків є відгук жінки-ідеалістки на мінімальну увагу чоловіка з поверхневими сексуальними намірами, котрий «закохує» у себе, а потім втрачає інтерес і покидає «жертву» або продовжує тривале її використання у своїх егоїстичних (сексуальних чи інших) цілях. Часом сім'ї живуть із таким типом стосунків усе життя.

Партнери з **альтруїстичним підходом** розглядають секс з ідилічної та ідеалістичної позиції, мають потребу у чуйності та відповідальності. Хоча вони не особливо люблять презервативи, люди з таким сексуальним стилем застосовують різноманітні сексуальні способи поведінки та практикують надійну контрацепцію зі своїми сексуальними партнерами. Вони характеризуються сексуальною само-рефлексією, сексуальною самовпевненістю та стурбованістю соціальною реакцією, яку викликає їхня сексуальна поведінка та сексуальні установки. Демографічні дослідження Дж. Вільяма Е. Снелла з колегами показали, що альтруїстичні сексуальні коханці не тільки частіше перебувають у шлюбі чи серйозно зустрічаються і закохані, а й також характеризуються залежною та пристрасною любов'ю до свого романтичного партнера [6]. Необхідне вивчення того, наскільки ці люди та їхні

партнери задоволені сексуальними аспектами своїх стосунків, зазначають Дж. Вільям Е. Снелл зі співавторами.

За Дж.А. Лі аналогічний тип стосунків – любов-самозречення, агапе. Такі закохані більше думають не про себе, а про партнерів. Такі стосунки базуються більше на духовній близькості, ніж на фізичній, на безкорисливій самовіддачі. Агапе побудована на гуманній любові до ближнього, поблажливості, прощенні, жертвності та самозреченні [5].

Люди із **загальним** (комунальним) **дбайливим** сексуальним стилем практикують ретельно захищений секс зі своїми партнерами. Оскільки вони стурбовані благополуччям і враховують статеві потреби свого партнера, вони мають відповідальне ставлення до сексуальних дій, цінують міжособистісну, спільну орієнтацію на свої сексуальні стосунки. Незважаючи на участь у різноманітних сексуальних практиках, вони є сексуально настирливими. Усвідомлюють себе як сексуальних партнерів і рефлексують реакцію, яку їхня сексуальність викликає в оточуючих. Жінки та чоловіки з таким сексуальним стилем свідомо управляють своїми стосунками, отримують позитивні відгуки у сексуального партнера. Люди з турботливим сексуальним стилем зазвичай сильно закохані у свого романтичного партнера, захоплюються кожним своїм партнером [6].

Цей стиль подібний також до агапе за Дж.А. Лі, але у нас немає достатніх ні теоретичних, ні емпіричних підстав, щоб об'єднувати цей дбайливий підхід до сексуальних стосунків з альтруїстичним [5].

Обмінний сексуальний стиль. Коханці, які організують свої сексуальні стосунки за принципом обміну (*quid pro quo*), висловлюють пермісивне і невимушене ставлення до сексу. Вони також ставляться до сексу як до гри, в якій намагаються максимізувати особисті задоволення та мінімізувати міру емоційного залучення та міжособистісної прихильності. Їм відносно бракує сексуального саморозуміння, вони прагнуть мати часті сексуальні контакти, не бути ні одруженими, ні закоханими, не часто переживати любов, розкривають своїм сексуальним партнерам дуже мало важливих аспектів себе, є непоінформованими про інтимні аспекти особистості партнера, їм це не цікаво. Відмінна риса цього стилю від ігрового підходу – бажання отримати пропорційно до того, скільки віддали в стосунках, але і віддати, якщо отримали. Позитивним є те, що такі особи взагалі готові щось віддавати у стосунках. Дж. Вільям Е. Снелл зі співавторами припускають [6], що прихильники такого стилю і їхні партнери нещасливі та незадоволені своїми стосунками. Вони закликають майбутніх дослідників вивчити, чи підриває сексуальний

стиль *quid pro quo* почуття особистої прихильності та причетності до життя своїх сексуальних партнерів.

В опитувальнику Multidimensional Sexual Approach Questionnaire (MSAQ) 56 запитань і 8 шкал відповідно до вище описаних підходів по 7 запитань у кожній шкалі. Питальник MSAQ, за даними авторів, володіє надійністю та валідністю в англomовному варіанті. Для оцінювання згоди із судженнями респондентам пропонувалася 5-бальна шкала Лайкерта: 2 – повністю погоджуюся із твердженням; 1 – помірно погоджуюся; 0 – ні так, ні ні; не знаю; -1 – помірно не погоджуюся; -2 – повністю не погоджуюся.

З метою впровадження опитувальника MSAQ у вітчизняний науковий дискурс і його адаптації було здійснено прямий і зворотний переклад трьома незалежними перекладачами, одна особа з яких – україномовний американець. Після перекладу здійснювалася валідація змісту методики шляхом аналізу даних опитування 327 респондентів віком від 17 до 59 років (M=26 років), серед яких 193 жінки і 134 чоловіки.

Перевірка структури опитувальника за допомогою статистичних інструментів пакету Statistica 8.0. Експлораторний факторний аналіз (EFA) та перевірка внутрішньої узгодженості шкал за коефіцієнтом α -Kronbach дала позитивні результати. За методом головних компонент із наступним варимакс-обертанням було виділено 8 факторів, які пояснюють 48,27% дисперсії даних (див. табл. 1). Рішення про кількість факторів приймалося на основі графіка «кам'яного осипу».

Отже, можна зберегти 8-шкальну будову опитувальника й аналізувати склад факторів за питаннями (див. табл. 2). Як видно з табл. 2, результати, отримані на українській вибірці, майже підтверджують склад шкал. По 5–6 питань із семи входять до складу шкал із високими факторними внесками.

Дискусійними є по 1–2 питання у кожній шкалі. Скоректована структура шкал була сформована на основі аналізу показників

узгодженості α -Кронбаха (див. табл. 3) та конфірматорного аналізу (КФА). Шляхом зіставлення результатів ЕФА та КФА ми усталили з деякими корекціями 8 шкал із задовільним α -Кронбаха (в межах 0,623–0,791) та хорошою відповідністю теоретичної моделі емпіричним результатам.

Без змін залишилася шкала № 4 Практичний підхід. З решти шкал було видалено по одному запитанню: 1, 12, 15, 34, 36, 47 і 54. Причому питання № 54 виявило високу узгодженість із іншою шкалою (див. табл. 4). При додаванні цього питання до шкали Дбайливий підхід коефіцієнт α -Кронбаха зростає до 0,777 проти 0,765, але коефіцієнт кореляції між питаннями шкали знижується до $r=0,361$ порівняно із $r=0,385$ (табл. 4).

Однак така структура знижує показники відповідності емпіричним результатам у конфірматорному аналізі, тому ми прийняли рішення не додавати це запитання. Подібну процедуру ми здійснили стосовно усіх дискусійних запитань: 14, 15, 17, 24, 30, 36, 37, 47, 50, але структура шкал, наведена в табл. 3, виявилася найоптимальнішою.

Результати остаточного confirmatory factor analysis (CFA) для восьми факторів із внесенням кореляцій між шкалами та питаннями: Chi-Square Statistic: 2348,923; Degrees of Freedom: 1410,0; Chi-Square p-level: 0,068 ; RMS Standardized Residual = 0,049; Bentler-Bonett Normed Fit Index 0,909; Bentler Comparative Fit Index 0,941; Steiger-Lind RMSEA --->Point Estimate: 0,048 [3; 8].

На наступному етапі було здійснено перевірку нормальності розподілу даних за виокремленими шкалами за критерієм Колмогорова – Смирнова та Шапіро – Вілка (див. рис. 1). Для шкали Дружній підхід Kolmogorov – Smirnov K-S $d=,04917$, $p>0,20$ та Шапіро – Wilk $W=,98803$, $p=,05607$ і для шкали Залежний підхід Шапіро – Wilk $W=,98784$, $p=,05197$ ($p\geq 0,05$). Теоретична модель показала задовільну відповідність емпіричним даним.

Нормальний розподіл справджується для більшості шкал, тому можемо використовувати

Таблиця 1

Дані експлораторного факторного аналізу (кумулятивна статистика)

Eigenvalues (ЛИШЕ_ApY_327) Extraction: Principal components				
	Eigenvalue	% Total – variance	Cumulative – Eigenvalue	Cumulative – %
1	6,9907	12,483	6,991	12,483
2	4,5808	8,180	11,572	20,663
3	3,4722	6,200	15,044	26,864
4	3,0901	5,518	18,134	32,382
5	2,8209	5,037	20,955	37,419
6	2,1358	3,814	23,091	41,233
7	2,0364	3,637	25,127	44,870
8	1,9053	3,402	27,032	48,272

Таблиця 2

Результати експлораторного факторного аналізу

Factor Loadings (Varimax normalized) Extraction: Principal components (Marked loadings are >,500000)								
	Factor – 1	Factor – 2	Factor – 3	Factor – 4	Factor – 5	Factor – 6	Factor – 7	Factor – 8
1	2	3	4	5	6	7	8	9
ApY1	0,018	0,076	-0,044	0,197	-0,233	0,232	0,161	0,426
ApY2	0,283	-0,032	0,090	-0,005	-0,067	0,127	-0,129	0,634
ApY3	0,226	-0,001	-0,074	-0,038	0,090	-0,036	-0,117	0,755
ApY4	0,183	-0,090	0,169	0,108	0,102	-0,228	-0,269	0,488
ApY5	0,162	-0,063	-0,124	0,137	-0,178	0,282	0,079	0,690
ApY6	0,370	0,015	0,060	0,076	-0,126	-0,319	-0,088	0,484
ApY7	0,047	0,167	0,216	0,131	-0,056	0,017	-0,363	0,617
ApY8	-0,249	0,183	0,120	0,017	-0,020	0,261	0,544	0,057
ApY9	-0,248	-0,075	0,183	-0,088	-0,071	-0,156	0,442	-0,057
ApY10	-0,013	0,088	0,103	0,052	0,245	-0,016	0,401	-0,121
ApY11	-0,132	0,102	-0,119	-0,108	0,105	-0,032	0,556	-0,087
ApY12	0,117	-0,066	-0,107	0,211	0,268	0,052	0,355	0,100
ApY13	-0,001	-0,070	0,078	-0,068	-0,171	0,057	0,552	-0,270
ApY14	-0,210	-0,254	0,158	-0,022	0,414	-0,032	0,256	-0,276
ApY15	0,078	0,125	0,461	-0,086	0,027	-0,210	-0,049	-0,495
ApY16	0,142	0,260	0,309	0,249	-0,208	0,128	-0,035	-0,016
ApY17	-0,004	-0,215	0,410	0,243	0,221	0,082	-0,322	-0,027
ApY18	0,034	0,149	0,780	-0,044	0,070	0,005	0,069	-0,101
ApY19	0,050	0,030	0,737	-0,032	-0,073	0,103	0,037	-0,047
ApY20	-0,112	-0,025	0,659	0,173	-0,092	0,018	-0,005	0,107
ApY21	0,001	0,032	0,829	0,060	-0,004	-0,009	0,059	0,048
ApY22	-0,046	0,363	0,300	0,049	-0,194	0,295	0,257	0,123
ApY23	-0,056	0,659	0,026	0,138	-0,261	0,104	0,026	0,109
ApY24	-0,161	0,331	0,288	0,114	0,146	-0,059	0,307	0,030
ApY25	-0,113	0,749	0,125	-0,044	0,032	0,136	0,101	0,022
ApY26	0,276	0,569	0,298	-0,001	0,048	-0,081	-0,154	0,121
ApY27	-0,148	0,599	-0,198	-0,011	-0,035	0,017	0,258	-0,164
ApY28	-0,397	0,638	0,027	0,006	0,100	-0,049	-0,011	-0,203
ApY29	0,172	-0,102	0,035	0,024	0,093	0,393	0,004	-0,303
ApY30	0,231	-0,135	0,090	-0,007	-0,088	0,337	-0,508	0,064
ApY31	0,007	0,039	0,261	0,186	-0,045	0,575	-0,200	0,268
ApY32	0,140	-0,067	0,010	0,071	0,082	0,709	-0,284	-0,029
ApY33	-0,295	0,184	0,046	-0,152	0,042	0,565	0,137	0,189
ApY34	0,390	0,276	0,050	-0,138	0,030	0,067	-0,217	-0,063
ApY35	0,120	0,267	0,027	0,155	-0,079	0,390	0,058	0,102
ApY36	0,615	-0,112	0,056	0,088	-0,068	0,095	-0,197	0,267
ApY37	0,002	-0,035	0,058	0,661	-0,050	-0,102	-0,064	-0,119
ApY38	0,102	0,254	0,186	0,437	-0,044	0,027	0,021	0,142
ApY39	0,113	0,131	0,084	0,686	-0,001	0,017	0,055	0,053
ApY40	-0,228	-0,069	-0,061	0,665	0,241	0,071	0,145	0,070
ApY41	-0,033	-0,032	0,105	0,545	0,001	0,057	-0,055	0,056
ApY42	0,045	-0,003	-0,073	0,610	0,258	-0,031	-0,043	0,214
ApY43	0,467	-0,099	0,010	-0,088	-0,192	0,261	-0,117	0,072
ApY44	0,785	-0,060	0,009	0,138	-0,019	-0,043	-0,176	0,064
ApY45	0,783	0,023	-0,117	0,132	0,075	0,026	-0,108	0,087
ApY46	0,734	-0,105	-0,006	-0,081	0,029	-0,101	0,045	0,135

1	2	3	4	5	6	7	8	9
ApY47	0,150	0,030	-0,054	0,625	-0,112	0,111	-0,128	0,046
ApY48	0,450	0,054	-0,094	0,086	0,025	0,114	-0,054	0,448
ApY49	0,433	-0,062	-0,049	0,050	-0,074	0,476	-0,202	0,192
ApY50	-0,042	0,353	-0,206	0,205	0,339	0,331	0,047	0,031
ApY51	0,067	0,212	-0,082	-0,030	0,232	0,552	0,189	0,013
ApY52	-0,160	-0,152	0,046	-0,021	0,714	-0,076	0,048	-0,105
ApY53	-0,027	0,072	-0,148	-0,020	0,762	0,127	-0,025	0,041
ApY54	0,483	-0,091	0,136	0,039	-0,049	0,172	0,091	0,188
ApY55	0,110	0,060	0,068	-0,131	0,341	0,372	0,330	-0,103
ApY56	0,077	-0,006	0,003	0,132	0,687	0,106	0,036	-0,067
Expl.Var	4,366	3,219	3,568	3,223	2,809	3,167	2,907	3,774
Prp.Totl	0,078	0,057	0,064	0,058	0,050	0,057	0,052	0,067

Таблиця 3

Структура опитувальника після експлораторного факторного аналізу

№ шк	Питання методики						Видалено	Шкала	Коефіцієнт α-Кронбаха
1.	2	3	4	5	6	7	1	Романтичний	0,778089
2.	8	9	10	11	13	14	12	Ігровий	0,622281
3.	16	17	18	19	20	21	15	Дружній	0,790742
4.	22	23	24	25	26	27, 28		Практичний	0,731494
5.	29	30	31	32	33	35	34	Залежний	0,635737
6.	37	38	39	40	41	42	36	Альтруїстичний	0,706558
7.	43	44	45	46	48	49	47	Дбайливий	0,765137
8.	50	51	52	53	55	56	54	Обмінний	0,686180

Таблиця 4

Альтернативна структура шкали «Дбайливий підхід» (коефіцієнти α- Кронбаха)

Summary for scale: Mean=9,60221 Std.Dv.=4,25138 Valid N:327 Cronbach alpha: ,777271 Standardized alpha: ,794967 Average inter-item corr.: ,360671					
	Mean if – deleted	Var. if – deleted	StDv. if – deleted	Itm-Totl – Correl.	Alpha if – deleted
ApY43	8,292818	12,99161	3,604387	0,465846	0,760519
ApY44	7,922652	14,29236	3,780524	0,627549	0,734989
ApY45	8,082873	13,64507	3,693923	0,605420	0,731281
ApY46	7,972376	14,24786	3,774633	0,550081	0,743209
ApY48	8,320442	13,86417	3,723462	0,450655	0,759465
ApY49	8,535912	12,96694	3,600964	0,493664	0,752796
ApY54	8,486188	13,86307	3,723314	0,426361	0,765137

вати параметричні критерії для перевірки надійності та валідності методики.

Ретестова надійність підтверджена за критерієм Пірсона при N=127 на високому рівні значущості $p < 0,001$. При повторному опитуванні 127 респондентів, які не були ознайомлені з результатами попереднього дослідження, усі коефіцієнти кореляції мають високе значення ($0,752 \leq r \leq 0,943$).

Примітно, що найнижчу ретестову надійність показують результати за шкалами, які вимірю-

ють соціально не схвалювані у нашій культурі ставлення – Ігровий і Практичний підхід. Імовірно, це пов'язано із бажанням респондентів давати більш соціально схвальні відповіді, включенням механізмів психологічного захисту.

Конвергентна владність методики була підтверджена шляхом виявлення взаємозв'язків із подібними показниками інших психодіагностичних методик. Єдиною методикою, в якій є шкали з найбільш наближеним значенням, є «Кольори любові» Дж.А. Лі. Для пере-

вірки припущення про взаємозв'язки шкал методики «Кольори любові» та Багатовимірного опитувальника підходів до сексуальних стосунків MSAQ було здійснено опитування 87 осіб. Результати кореляційного аналізу за Spearman Rank Order Correlations представлені в табл. 6.

Як видно із табл. 5, наявні високі коефіцієнти кореляції ідентичних шкал – Романтичний підхід та Ерос ($r=0,63$), Ігровий підхід і Людус ($r=0,65$), Дружній і Сторге ($r=0,64$), Практичний і Прагма ($r=0,83$), Залежний і Манія ($r=0,79$), Альтруїстичний і Агапе ($r=0,74$). Примітно, що наявний міцний міжфункціональний зв'язок у Дбайливого підходу зі Сторге ($r=0,76$) і Обмінного підходу зі Сторге ($r=0,84$), а з Агапе – зворотна значуща кореляція

$r=-0,59$, та $r=-0,59$ відповідно. Тобто самозречення та жертовність не властиві Дбайливому й Обмінному підходу, а от Сторге більше пов'язане не із Дружнім, а з Обмінним підходом. Загалом Обмінний підхід в українських опитаних має позитивну конотацію, й обмін наявний як у позитивних, так і у відносно «негативніших» видах любові Людус ($r=0,74$) та Манія ($r=0,63$). Отже, загалом підтверджено конвергентну валідність шкал Багатовимірного опитувальника підходів до сексуальних стосунків.

Аналіз інтеркореляцій шкал методики підтвердив логічну структуру на семантичне наповнення шкал (див. табл. 7).

Щоб зрозуміти, чи необхідно обчислювати нормативні показники вираженості сексуальних підходів в україномовних респондентів

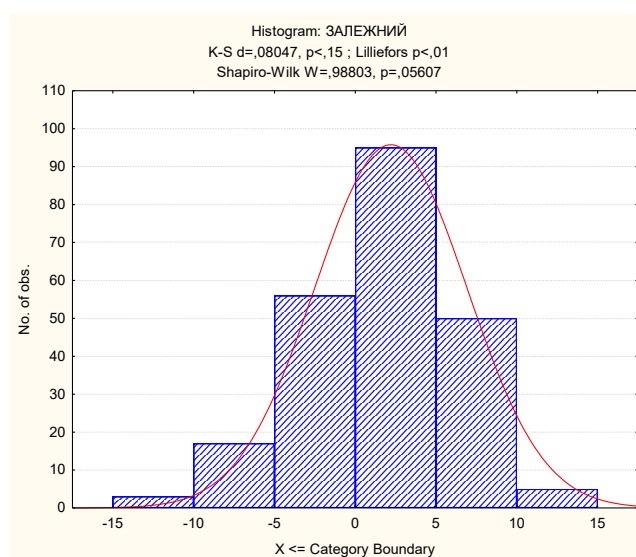
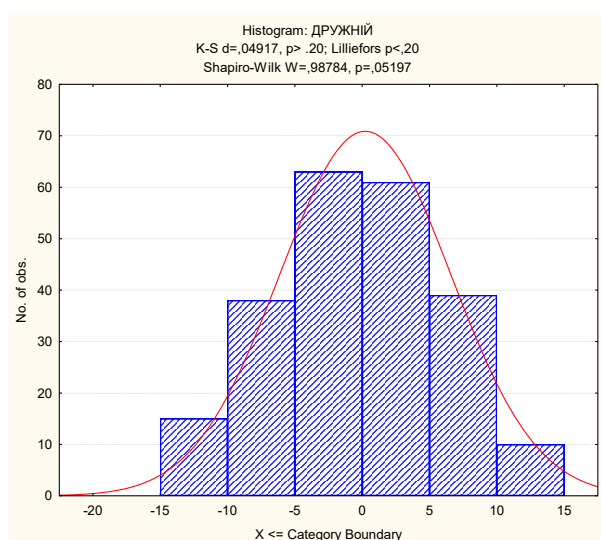


Рис. 1. Графіки нормального розподілу даних за шкалами Дружній і Залежний підхід

Таблиця 5

Коефіцієнти ретестової кореляції шкал ($p < 0,05000$, $N=127$)

Correlations (ApY_327_Pe) Marked correlations are significant at $p < ,05000$ $N=127$ (Casewise deletion of missing data)								
	Pe_Романт	Pe_Ігровий	Pe_Дружній	Pe_Практичний	Pe_Залежний	Pe_Альтр	Pe_Дбайл	Pe_Обмінний
РОМАНТ	0,903							
ІГРОВИЙ	-0,237	0,776						
ДРУЖНИЙ	-0,038	0,038	0,943					
ПРАКТИЧНИЙ	0,012	0,073	0,286	0,752				
ЗАЛЕЖНИЙ	0,239	-0,122	0,126	0,085	0,854			
АЛЬТРУЇСТ	0,296	-0,023	0,084	-0,024	0,216	0,919		
ДБАЙЛИВИЙ	0,364	-0,251	0,013	-0,054	0,236	0,230	0,823	
ОБМІННИЙ	-0,037	0,167	-0,009	0,150	0,206	0,097	0,092	0,860

Таблиця 6

Коефіцієнти кореляції шкал MSAQ та «Кольори любові» Дж.А. Лі

Spearman Rank Order Correlations (ApY_227_Pe) MD pairwise deleted Marked correlations are significant at $p < ,05000$ N=83								
	Романт	Ігровий	Дружній	Практичн	Залежний	Альтруїст	Дбайлив	Обмінн
ерос	0,63	-0,42	-1,00	0,31	0,69	-0,27	0,42	0,64
людус	0,43	0,65	-0,69	0,73	0,38	0,10	0,05	0,74
сторге	0,61	-0,76	0,64	0,65	0,93	-0,64	0,76	0,84
прагма	0,27	0,08	-0,62	0,83	0,25	0,24	-0,08	0,64
манія	0,58	-0,68	-0,35*	0,19	0,79	-0,94	0,58	0,63
agape	-0,27	0,39*	0,36*	0,16	-0,88	0,74	-0,59	-0,59

Примітка: * – рівень статистичної значущості $p \leq 0,05$; ** – $p \leq 0,01$; *** – $p \leq 0,001$

Таблиця 7

Коефіцієнти інтеркореляції шкал MSAQ

Correlations (ApY_327) Marked correlations are significant at $p < ,05000$ N=326 (Casewise deletion of missing data)								
	Романт	Ігровий	Дружній	Практ	Залежн	Альтр	Дбайл	Обмінн
РОМАНТИЧНИЙ	1,000							
ІГРОВИЙ	-0,200	1,000						
ДРУЖНІЙ	-0,039	0,102	1,000					
ПРАКТИЧНИЙ	0,016	0,284	0,309	1,000				
ЗАЛЕЖНИЙ	0,264	-0,029	0,157	0,139	1,000			
АЛЬТРУЇСТИЧНИЙ	0,283	0,080	0,093	0,082	0,216	1,000		
ДБАЙЛИВИЙ	0,425	-0,209	0,034	-0,094	0,323	0,256	1,000	
ОБМІННИЙ	-0,056	0,238	0,014	0,140	0,215	0,174	0,106	1,000

Таблиця 8

Порівняльний аналіз за Т-критерієм Стьюдента за статтю

T-tests; Grouping: СТАТЬ (ApY_327) Group 1: 0 Жін Group 2: 1 Чол									
	Mean Ж	Mean Ч	t-value	df	p	Valid N – 0	Valid N – 1	Std. Dev. – 0	Std. Dev. – 1
РОМАНТИЧН	6,78523	7,22368	-0,63219	323	0,527907	191	134	5,090484	4,565373
ІГРОВИЙ	-3,15436	-2,67105	-0,64983	323	0,516468	191	134	5,082728	5,638884
ДРУЖНІЙ	0,31544	-0,18421	0,54843	323	0,583947	191	134	6,397938	6,590317
ПРАКТИЧНИЙ	-4,68456	-4,84211	0,18588	323	0,852710	191	134	5,817131	6,381332
ЗАЛЕЖНИЙ	2,34899	2,03947	0,46360	323	0,643385	191	134	4,706129	4,795667
АЛЬТРУЇСТ	2,20805	2,57895	-0,50866	323	0,611492	191	134	5,074146	5,362246
ДБАЙЛИВИЙ	9,29530	8,64474	1,15995	323	0,247310	191	134	3,980533	3,975605
ОБМІННИЙ	-1,37584	-0,48684	-1,26171	323	0,208373	191	134	4,729831	5,490582

окремо для чоловіків і для жінок, ми здійснили порівняльний аналіз за Т-критерієм Стьюдента із групуючою змінною «стать». Не виявлено статистично значущих відмінностей за жодним зі стилів (див. табл. 8), тому немає необхідності здійснювати стандартизацію окремо для жінок і чоловіків.

Далі ми обчислили нормативні показники вираженості сексуальних підходів в україномовних респондентів загалом по групі (табл. 9).

Із середніх значень, наведених у табл. 8, видно, що найбільш популярним в українських респондентів є дбайливий підхід до стосунків із сексуальним партнером, другим за поши-

реністю – романтичний. Найменш розповсюдженими є практичний, ігровий та обмінний підходи, однак мінімальні та максимальні значення за усіма шкалами приблизно одного розряду, що свідчить про коректно підібрану групу опитуваних.

Висновки з проведеного дослідження. Опитувальник багатовимірного підходу до сексуальних стосунків було перекладено та перевірено за структурою. Методика володіє хорошою ретестовою надійністю, конструктивною, конвергентною та дискримінантною валідністю і може використовуватися у психологічних дослідженнях.

Нормативні показники сексуальних підходів у загальній групі

Descriptive Statistics (ApY_327)							
	Valid N	Mean	Median	Frequency of Mode	Minimum	Maximum	Std.Dev.
РОМАНТИЧН	326	6,87	8,00	29	-7,0	14,0	4,915
ІГРОВИЙ	326	-2,98	-3,00	19	-14,0	16,0	5,245
ДРУЖНІЙ	326	0,23	0,00	17	-14,0	14,0	6,360
ПРАКТИЧНИЙ	326	-4,63	-5,50	18	-14,0	16,0	6,008
ЗАЛЕЖНИЙ	326	2,20	3,00	23	-11,0	14,0	4,706
АЛЬТРУЇСТИЧ	326	2,31	2,00	21	-10,0	14,0	5,122
ДБАЙЛИВИЙ	326	8,97	10,00	37	-9,0	19,0	4,030
ОБМІННИЙ	326	-1,09	-1,00	24	-12,0	17,0	4,950

ЛІТЕРАТУРА

1. Агарков С.Т., Кащенко Е.А. Сексуальность в цивилизации: от пещер до небоскребов (социогенез сексуальности). Воронеж : Научная книга, 2010. 491 с.
2. Гупаловська В.А. Сексуальний сценарій у контексті адаптивності особи. *Инновационная наука, образование, производство и транспорт: Юриспруденция, образование и воспитание, физическое воспитание и спорт, философия, литература и лингвистика* : монографія. Одесса : Куприенко С.В., 2018. С. 74–85. DOI: 10.30888/978-617-7414-52-9.0-036.
3. Жуленьова О.В. Визначення статистичної інваріантності як перевірки еквівалентності вимірювання у крос-національних соціологічних дослідженнях : дис. ... канд. соціол. наук. Київ, 2015. 173 с.
4. Мастерс У., Джонсон В. Про любовь и секс. Москва, 1991. С. 260–264.
5. Lee J. A. Colours of love. Toronto, New Press, 1973. 294 p.
6. Snell W.E., Jr., Zlokovich, M.S., Wooldridge, D.G. Sexual styles: A multidimensional approach to sexual relations. *New directions in the psychology of human sexuality: Research and theory*. Chapter 18. Cape Girardeau, MO : Snell Publications. 2001. URL: <http://cstl-cla.semo.edu/snell/books/sexuality/sexuality.htm>.
7. Simon W., Whittier D.K. The Fuzzy Matrix of “My Type” in Intrapsychic Sexual Scripting. *Sexualities*. 2001. 222 p.
8. Vandenberg R.J., Lance C.E. A Review and Synthesis of the Measurement Invariance Literature: Suggestions, Practices and Recommendations for Organizational Research. *Organizational Methods Research*. 2000. № 3 (1). P. 8–16.