

Горбатенко Л.П., аспірант, викладач
кафедри живопису

Харківська державна академія дизайну
і мистецтв

ВПЛИВ СВІЛТОНАЛЬНОЇ СТРУКТУРИ ЗОБРАЖЕННЯ НА СПРИЙНЯТТЯ ТВОРІВ ЖИВОПИСУ

Анотація. У статті показано що світлотональна структура композиції впливає на сприйняття художнього образу у творах живопису. Розглянута можливість використання шкали світлот.

Ключові слова: світлотональність, сприйняття, шкала світлот.

Аннотация. Горбатенко Л.П. Влияние светотональной структуры изображения на восприятие произведений живописи. В статье показано что светотональная структура композиции влияет на восприятие художественного образа в живописных произведениях. Рассматривается возможность использования шкалы светлот.

Ключевые слова: светотональность, восприятие, шкала светлот.

Annotation: Gorbatenko L. Influence of chiaroscuro structure of image on perception of works of painting. It has been shown influence of composition art in structure to expression of art reflection in painting in this article. Possibility of the use of structural row of light of shade.

Key words: Chiaroscuro, perception, expressiveness, scale of light of shade.

Постановка проблеми. Питання сприйняття живопису хвилювало багато людей в різноманітних галузях науки та мистецтва. Це психологи, філософи, поети, фізики, мистецтвознавці і, звичайно, митці. Художники першими почали експериментувати із сприйняттям кольору та світла. Проблему впливу світлотональної структури живописного зображення на формування художнього образу і його чуттєво-емоційне сприйняття глядачем виявлено недостатньо повно. Через це було проведено дослідження, де отримана емоційна оцінка, яка продиктована структурою світлотональної палітри, що є вельми важливим як в освітньому, так і в практичному аспекті образотворчості.

Мета. Отримати емоційну оцінку в живописних композиціях за допомогою структури світлотональної палітри.

Завдання статті – дослідження функцій структури світлотональної палітри в композиції станкового живопису.

Аналіз існуючих досліджень і публікацій. В історії мистецтв періоди розквіту живопису були підготовлені не тільки високими пізнаннями в галузі малюнка та анатомії, але й ретельно розробленою системою передачі градацій тону, моделювання світлотіні. Вже наприкінці XIV століття у трактаті Ченніно Ченніні «Про живопис» вказаний спосіб строгого дозування пігменту є мірою для створення переходу від одного півтону до наступного. Раціоналістичний та суто практичний розум майстра раннього Відродження ніколи не звертався до таких суб'єктивних чинників у творчості художника, як «відчуття» і міра «на око». Світлотональні відношення у картині цікавили таких майстрів мистецтва як: Леонардо да Вінчі[1], І.-В. Гете[2], Е. Делакруа[3], С. Далі [4] Б. Іогансон[5], В. Кандинський[6], М. Кримов[7], К. Малевич[8], А. Матісс[9], К. Петров-Водкін[10], П. Пікассо[11], В. Фаворський[12], Ю. Філіппов[13], У. Хогарт[14], С. Ейзенштейн[15], К. Юон[16], К. Коровін[17], М. Алпатов[18]. Експериментували і сучасні художники, представники різноманітних напрямів у непрезентативному, безпредметному, іноді абстрактному живописі. Художники, яким не потрібно було особливо турбуватися про те, щоб їх картини були зрозумілі, випробували значно більше варіантів, ніж психологи. Мистецтвознавцям залишилась значна спадщина, але поки що не було зроблено значних відкриттів у галузі зорового сприйняття. Психологи, фахівці в галузі сприйняття, що проводили такі експерименти, вважали, що форма сітчаточного зображення є основним видом стимуляції, а сприйняття форми є першоосновою сприйняття взагалі [19]. На думку Дж. Гібсона існують принципи відмінності у зображеннях між художником-декоратором і художником живописцем, але в естетиці цій відмінності не приділяють належної уваги. «Ми уміємо розрізняти поверхню як естетичний об'єкт і поверхню як засіб симуляції інформації. Зрозуміло, може так трапитися, що поверхня, за допомогою якої симулюється інформація, є одночасно і естетичним

Надійшла до редакції 5.03.2010

об'єктом, але, принципово, це різні речі. Картина – це поверхня, яка завжди задає щось відмінне від того, чим вона є» [20. с.384].

Виклад матеріалу. Невід'ємною частиною будь-якого живописного полотна є світлотональна побудова зображення. Хроматичні стосунки картини мають певні світлотні характеристики, а світлотні характеристики об'єкту сприйняття впливають на виникнення суб'єктивно-психологічних асоціацій, а отже, і на формування художнього образу. Фундаментальним психологічним механізмом дії пізнавальних процесів є асоціації. За допомогою асоціативних зв'язків відбувається сприйняття, запам'ятовування, осмислення інформації. Асоціативність сприйняття пов'язана з такими психологічними властивостями як цілісність, константність, свідомість. Сприйняття зорових об'єктів викликає у суб'єкта певні асоціації, які можуть бути вивчені за умови зміни змісту зображення. У даному експерименті незалежною змінною виступив світлотональний ряд. Певні світлотональні співвідношення, представлені у двох варіантах: а) співвідношення світлих та темних плям; б) аналогічні співвідношення в творах живопису. Залежна змінна – задані випробовуваному асоціації в різних модальностях сприйняття. Таким чином вивчалася, чи викликають різні світлотональні співвідношення у суб'єкта відмінності в його асоціаціях. Виходячи з гіпотези, що відмінності у світлотах впливають на відмінності в асоціаціях сприймаючого суб'єкта, очікувалося, що незалежно від того, чи сприймається набір ахроматичних плям, чи художнє зображення, – асоціації при певних світлотних пропорціях будуть схожі.

Запропонована методика виявлення зв'язку між світлотональною характеристикою об'єкту, з одного боку, і суб'єктивно-психологічними асоціаціями – з іншого. Проведено 2 серії експериментальної діагностики: без художньої форми і з художньою формою. Була розроблена і апробована методика діагностики сприйняття людиною світлотних відношень у живопису. Засобами цієї діагностики виступає стимульний матеріал, що пред'являється випробовуваним: світлотональний ряд стимулів у двох варіантах (серіях): набір художніх зображень (одна серія стимулів) і набір світлотних плям аналогічних тим, які містяться у зображеннях (друга серія стимулів). (Рис. 1, а-б).

З колекції Харківського художнього музею було вибрано п'ять творів різних жанрів станкового живопису: портрет, натюрморт, пейзаж, історичний та батальний жанри. «Портрет Р.Александр» Новосельського М.О., «Натюрморт на червоному» Бланка М.А., «Хутір» Шевченко О.В., «Перед штурмом» Шапошнікова М.О., «Одягають вінок» Трутовського К.О. мають різні параметри світлотного діапазону.

Картини були переведені у цифрове зображення. За допомогою комп'ютерної програми Photoshop і функції Grayscale кольорові зображення перевели у відтінки сірого, зберігаючи всі параметри по

світлоті. Наступною дією узагальнили світлотональні відношення зображення до локальних плям, використовуючи Filter Gallere. Ці зображення були проаналізовані за допомогою еталонної світлотональної шкали із 25 світлот [21 с.39-45]. Аналіз засвідчив, що стимульна пара №1, №6 знаходиться в діапазоні від середнього сірого до темного з розподілом світлот 12, 16, 20, 25 згідно еталонної шкали; стимульна пара №2, №7 знаходиться в діапазоні від світло-сірого до темного з розподілом світлот 6, 8, 12, 18, 22; пара №3, №8 – діапазон від світло-сірого до середнього сірого у послідовності 4, 7, 12, 17; пара №4, №9 – весь діапазон світлотональної шкали у послідовності: 4, 7, 10, 12, 15, 18, 20; пара №5, №10 – від середнього сірого до темного з розподілом світлот 9, 11, 12, 14, 16, 18, 19, 20, 23.

У ході діагностики фіксувалися реакції (відповіді) випробовуваних на стимули. Відповіді випробовуваних полягали у виборі психологічних асоціацій, які викликали у них стимули, що пред'являлися. Варіанти асоціацій пропонувалися випробовуваним в готовому вигляді. Щоб уникнути впливу візуального способу подачі стимульного матеріалу на відповіді випробовуваних, – запропоновані варіанти асоціацій сформульовані в характеристиках інших, не візуальних пізнавальних модальностей: кінестетичної, аудіальної, дігальної. Була вибрана дихотомічна (біполярна) шкала оцінки. Критеріїв оцінювання було 5: «тепло – холодно», «легко-важко», «голосно-тихо», «розслаблено-напружено», «не гармонійно-гармонійно» [22 с.274-279].

Діагностичний критерій: ступінь збігу суб'єктивно-психологічних асоціацій у випробовуваних в двох експериментальних серіях. Первинні діагностичні показники: оцінки випробовуваними стимулів згідно запропонованих позицій (видів асоціацій). Узагальнені діагностичні показники: кількість збігів в оцінках стимулів з однаковими діагностичними параметрами між двома експериментальними серіями.

Випробовуваним пред'являлися 5 пар стимулів з різними ступенями світлотональності та пропонувалося оцінити кожен стимул згідно асоціативних параметрів сприйняття. Підраховувалася кількість збігів між оцінками стимулів у кожній парі з аналогічним світлотним діапазоном у двох серіях для кожного випробовуваного і для вибірки у цілому. Ступінь збігу оцінок між двома серіями в процентному виразі характеризував істинність гіпотези.

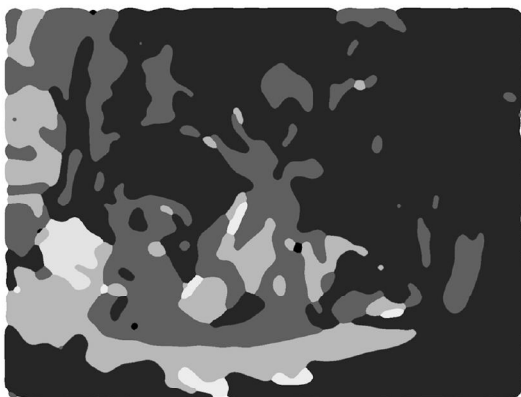
Результати дослідження. В результаті порівняльного аналізу двох серій діагностики зафіксований наступний збіг відповідей випробовуваних в парах стимулів, що пред'являються: у парі №1 (зображення 1 і 6) – 70,8%; у парі №2 (зображення 2 і 7) – 59,1%; у парі №3 (зображення 3 і 8) – 86,9%; у парі №4 (зображення 4 і 9) – 70,2%; у парі №5 (зображення 5 і 10) – 52,0%. По окремих критеріях оцінювання (видам асоціацій) зафіксований такий ступінь збігу у відповідях випробовуваних: «тепло-холодно» – 66,3%; «легко-важко» – 68,2%; «голосно-



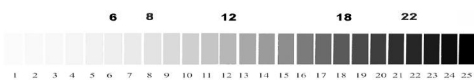
№1



№6

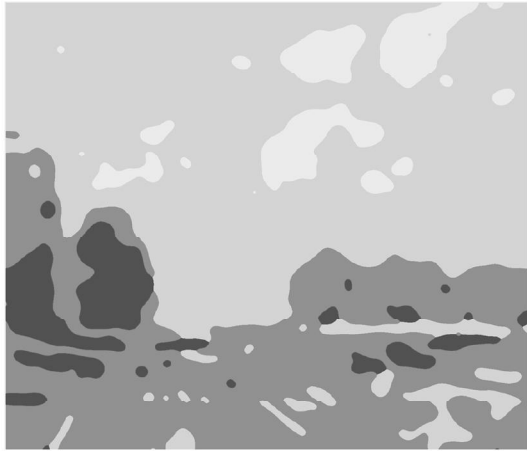


№2

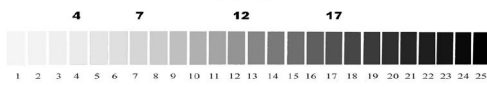


№7

Рис. 1а



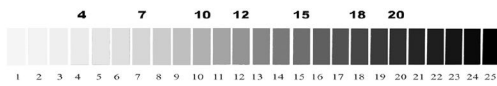
№3



№8



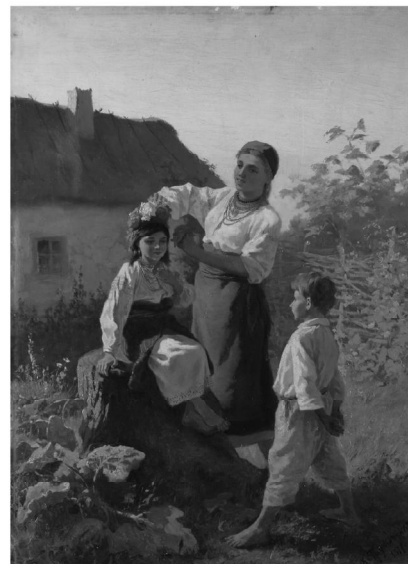
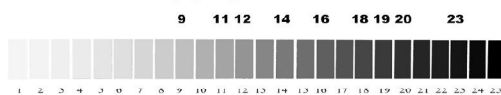
№4



№9



№5



№10

тихо» – 72,8%; «розслаблено-напружено» – 63,1%; «не гармонійно-гармонійно» – 74,4%. Таким чином, частка збігів в оцінках випробовуваних серед стимулів у 3-х з 5-и перевищує 70%, а серед критеріїв оцінювання у 4-х з 5-и перевищує 65%. Отже, розподіл відповідей не випадковий: чинник, тобто світлотональна структура зображення, впливає на відповіді випробовуваних.

Цікаво порівняти окремі стимульні пари та окремі критерії оцінювання. Серед стимульних пар найвищий збіг у №№ 1 і 6, №№ 3 і 8, №№ 4 і 9, де виявлені за допомогою еталонної шкали числові послідовності світлин складають гармонійні ряди. Таким чином, світлотональна шкала може використовуватися при аналізі як загального діапазону так і співвідношення світлот, які безумовно впливають на емоційне сприйняття твору.

Серед критеріїв оцінювання найвищий збіг по критеріях «негармонійно-гармонійно» і «голосно-тихо». Ймовірно, до певної міри на відповіді вплинув склад випробовуваних. Для художника пріоритет гармонійності – найважливіший в оцінці зображення, яке він сприймає. Неочікувано на другому місці критерій «голосно-тихо», що можна пояснити розвинутою синестезією (взаємозв'язок органів чуття) у художників. Враховуючи, що достатньо високий рівень збігів зафіксований для всіх п'яти критеріїв оцінки, можна стверджувати, що сприйняття зорових зображень носить синтетичний характер і викликає окрім безпосередньо візуальних, також слухові, дигітальні та кінестетичні асоціації.

Висновки. Таким чином, у стимульних зображеннях і в критеріях оцінювання частка відповідей випробовуваних (вибірка з 115 людей), що збіглися, достатньо висока для того, щоб стверджувати, що різні світлотональні співвідношення впливають на виникнення різних психологічних асоціацій у сприймаючих суб'єктів, а аналогічні світлотні композиції викликають однакові асоціації у випробовуваних. Це означає, що світлотональна структура живописного зображення істотно впливає на формування емоційного сприйняття глядачем. Цей висновок є вельми важливим як у навчально-теоретичному, так і в практичному аспекті художньої творчості.

Література:

1. Леонардо да Винчи. Книга о живописи. – М.: Академия, 1934.
2. Гёте И.-В. К изучению о цвете [Хроматика] //Гёте И.-В. Избр.соч. по естествознанию. – М.: Наука, 1957.
3. Делакруа Э. Дневник Делакруа. – М.: Изотиз, 1962. Т.1.
4. Дали С. 50 магических секретов мастерства. – М.: Изд-во ЭКСМО – Пресс, 2002. - 272с.ил.
5. Иогансон Б.В. Молодым художникам: Советы начинающим / Борис Владимирович. – М.: Изд-во Акад. Худ. СССР, 1959.
6. Кандинский В. О духовном в искусстве [живопись]. – Л.: Фонд «Ленинградская галерея», 1990. – 30 с.
7. Волков Н.Н. Композиция в живописи /Николай Николаевич Волков. – М.: Искусство, 1977. – 364с.
8. Казимир Малевич. – Л-М.: Амстердам, 1989.
9. Матисс А. Статьи об искусстве. Письма. Переписка. Записки бесед. Суждения современников. – М.: 1993. С. 36.
10. Петров-Водкин К.С. Письма. Статьи. Выступления. Документы. – М.: 1991. С.330.
11. Пикассо П. Сборник статей о творчестве. – М.: Изд-во иностр. лит. 1957. – 90 с.
12. Фаворский В.А. Литературно – теоретическое наследие. – М.: 1988. С. 320
13. Филлипов Ю.И. Композиция в живописи: монография, самар.гос.пед. ун-т. – Самара: издательство СГПУ, 2005, – 95 с., цв. ил.
14. Хогарт У. Анализ красоты /Уильям Хогарт [пер.с англ. П.В. Мелковой, вступительная статья М.П. Алексеева. – 2-е изд. испр. и доп.] – Л.: Искусство, 1987. – 254 с.
15. Эйзенштейн С.М. Избранные произведения.: В 6-ти т. – М.: Искусство, 1964-1971.
16. Юон К. О живописи. /Константин Юон. – М.: Изогиз., 1937. – 282с.
17. Коровин К. Жизнь и творчество, письма. Документы, воспоминания.. – М.: Из-во Академия художеств СССР, 1963. – 563с. ил.
18. Алпатов М.В. Композиция в живописи / Михаил Владимирович [Исторический очерк]. – М., Л.: Искусство, 1940. – 130с.
19. Якобсон П.М. Психология художественного творчества. – М.: Знание, 1971. – 48 с.
20. Гибсон Дж. Экологический подход к зрительному восприятию/ Дж. Гибсон [пер. с англ. общ.ред. и вступ. сл. А.Д. Логвиненко] – М.: Прогресс, 1988. – 464с.; ил.
21. Горбатенко Л.П. Возможность использования шкалы светлот для оценки светотональной структуры произведений живописи //Вісник Харківської державної академії дизайну і мистецтв. Харківська державна академія дизайну і мистецтв. – Харків: ХДАДМ, 2009. – №6. – С. 39 – 45.
22. Зуев І.О. Вивчення типів представленості інформації та креативного мислення учнів/ І.О.Зуєв//Науковий часопис НПУ ім. М.П.Драгоманова серія 12. Психологія. Випуск 6(30). Частина II 325с.