

УДК [72.012:726.8]:281.9

Ус В.Ф.

Національний авіаційний університет,  
м. Київ

## ДО ПИТАННЯ ТИПОЛОГІЇ КОМПОЗИЦІЇ ПРАВОСЛАВНОГО НАДГРОБКУ

*Ус В.Ф. До питання типології композиції православного надгробку. У статті досліджуються типологічні та композиційні ознаки православного надгробку, знання яких є важливою складовою формування фахової уяви щодо процесів художнього формотворення в обраному жанровому контексті. Здійснюється структурний аналіз монументальних творів в системі існуючих сакральних об'єктів, узагальнюються термінологічні поняття їхньої класифікації. В історичному аспекті побіжно висвітлено еволюційні зміни художніх й технологічних якостей надгробку. Прицільну увагу приділено формотворчим чинникам процесів проектування та зведення вітчизняних православних надгробків.*

*Ключові слова: надгробок, композиція, елемент, форма сакральне мистецтво, канон, типологія, конструктивні та декоративні аксесуари, засоби і прийоми композиції.*

*Ус В.Ф. К вопросу типологии композиции православного надгробия. Статья посвящена исследованию типологических и композиционных признаков православного надгробия, знание которых является важной составляющей формирования профессионального представления относительно процессов художественного формообразования в избранном жанровом контексте. Осуществляется структурный анализ монументальных произведений в системе существующих сакральных объектов, обобщаются терминологические понятия их классификации. В историческом аспекте бегло освещаются эволюционные изменения художественных и технологических качеств надгробия. Особенное внимание уделено формообразующим факторам процессов проектирования и возведения отечественных православных надгробий.*

*Ключевые слова: памятник, композиция, элемент, форма сакральное искусство, канон, типология, конструктивные и декоративные аксесуары, средства и приемы композиции.*

*Us V.F. To the question of typology of the orthodox gravestone's composition. The article is concerned with the research of typological and composition marks of the orthodox gravestone, the knowledge of which is an essential component of the professional*

*presentation forming concerning the processes of the artistic morphogenesis within the selected genre of sacral and monumental art. Terminological concepts are summarized according to their classification. In the historical perspective the evolutionary process of change of the appearance of gravestones is superficially explained. Form-building factors of gravestones depending on the technique, materials, methods, grave site and socio-economic factors are characterized.*

*Key words: monument, composition, element, form of sacred art, canon, typology, constructive and decorative accessories, means and techniques of composition.*

**Постановка проблеми:** Тривалий період часу за умов панування атеїстичної ідеології дослідження сакральних об'єктів та елементів поховань були вкрай обмеженими. Тільки за останні два десятиліття почали з'являтися окремі публікації переважно газетного та журнального характеру. Огляд вітчизняних літературних джерел за даною тематикою дозволяє свідчити про відсутність однозначності у визначенні термінологічних понять, єдиної класифікації їх типологічних та композиційних ознак. У першу чергу це стосується надмогильних пам'ятників або надгробків, поміж котрих найбільший інтерес становлять православні зразки київського некрополю.

Як відомо, до сьогодні залишається фактом відсутність самої естетичної концепції православного надгробка – малої архітектурної форми, невід'ємного елемента культурної спадщини нашого народу. Фахового вивчення потребують проблеми постали на сучасному етапі еволюції художньої форми вітчизняного православного надгробку. Ситуація, що склалася засвідчує недостатність у проєктантів знань щодо особливостей типології, дотримання канонічних правил проектування і побудови об'єктів такого типу, розуміння композиційних засад, а також можливих підходів до синтезу пластичних видів мистецтва у даній справі.

Суть публікації полягає у здійсненні спроби розв'язання окремих питань викладеної проблеми.

### **Аналіз останніх досліджень і публікацій:**

Цінні відомості за обраною нами темою можемо віднайти в окремих наукових розвідках, фрагментах ґрунтовних видань, присвячених окремим питанням сакрального мистецтва. Дослідження в галузі історії православного надгробку характеризуються роботами, що базуються на основі архівних документів та матеріалів, засвідчують окремі факти стосовно поховань при Михайлівському Золотоверхому, Межигірському, Кирилівському, Микільському Пустинному монастирях, а також Військово-Микільському та Успенському соборах, церквах Богородиці Пирогощі, Георгіївської, Десятинної, Трьохсвятительської, Борисоглебської та інших [5,7,11]. Доцільно відмітити, що питання поховань, розташованих на території церков й монастирів, привертає неабияку увагу дослідників. Важливими з точки зору створення реєстру похо-

вань, вивчення культурних традицій, збереження історичних пам'яток є праці видатного історика Л. Проценко, зусиллями якої вдалося започаткувати новий етап державної підтримки поховань та поховальних споруд як цінних надбань вітчизняної культури [5].

Автори низки робіт, виявляючи науковий інтерес до проблем збереження творів мистецтва і пам'яток архітектури, досліджують особливості впорядкування поховань у різні історичні періоди [2,7-8]. Так, сутність й основні етапи християнського поховального обряду населення давньоруського Києва (XI – XIII ст.), а також питання топографії християнських поховальних пам'яток Києва згаданого періоду, вивчено В. Івакіним. На основі архівних матеріалів та публікацій дослідник реконструює християнський поховальний обряд, узагальнює існуючі відомості щодо поховальних пам'яток та висвітлює їх зв'язки з новими, майже не дослідженими місцями у топографії давньоруського та середньовічного Києва [7].

Останнім часом активно вивчається культурний спадок міських некрополів. В інформаційних виданнях публікуються факти з історії найстаріших кладовищ Києва, Львова, Миколаєва. Зокрема, не оминули науковці своєю увагою такі пам'ятні для киян місця як Байкове і Лук'янівське кладовища [1,6,9-10]. Останнє на сьогодні має статус державного історико-меморіального заповідника. Вчені (Л. Проценко, В. Жадько, В. Кульова) одноставні в думці, що саме сюди було перенесено деякі поховання після руйнування Аскольдової могили, кладовищ Щекавиці, Покровського монастиря, Лук'янівської та Федорівської церков [6,9-10]. Спираючись на відповідні документи, дослідники переконують читача у необхідності збереження маловивчених могил та обґрунтовують необхідність створення реєстру поховань, адже за своїм рівнем та історико-культурною значущістю згадані некрополі Києва дорівнюють західноєвропейським некрополем.

Огляд видань, котрі можна вважати дотичними до обраної нами теми, дозволяє свідчити, що існуючі праці дають уявлення про унікальні культурні пам'ятки вітчизняної сакральної архітектури та декоративного мистецтва. У текстах можемо віднайти відомості про створення кладовищ, долю окремих поховань або масових захоронень, важливі події з життя історичних особистостей. Зазначені дані, безперечно, мають значну питому вагу у вивченні культурної спадщини українського народу. Разом з тим, практично немає видань, де автори проявляють науковий інтерес до вивчення зовнішніх типових ознак православного надгробку, або присвячених ґрунтовному науковому аналізу композиційного, стильового, формотворчого та інших аспектів проектування та побудови таких пам'ятників.

**Постановка завдання:** дослідити типологічні та композиційні ознаки православних надгробків,

узагальнити існуючі термінологічні поняття щодо їхньої класифікації.

#### **Виклад основного матеріалу дослідження**

Кладовище – ділянка території, спеціально призначена для захоронення тіл померлих або їхнього праху після кремації. Поширеним способом поховання здавна були земляні могили, означені надмогильними пам'ятниками. За свідченням археологів найдавніші з таких пам'яток історії дійшли до нас іще з кам'яного віку. Звісно – то були позбавлені будь-якої обробки кам'яні брили, що нічим не відрізнявся від природних за формою гірських уламків. З часом, людина урізноманітнювала засоби означення місць поховань – форма надгробку удосконалювалася шляхом обтесування та шліфування. Разом із каменем для виготовлення надмогильних знакових форм почали використовувати дерево й інші матеріали.

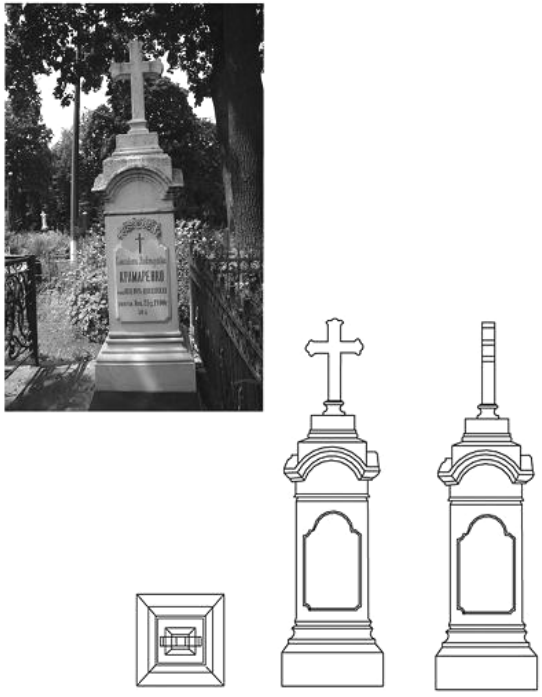
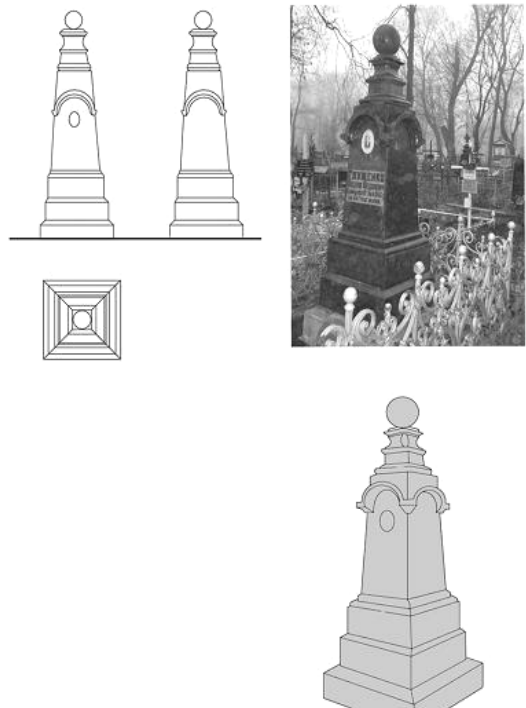
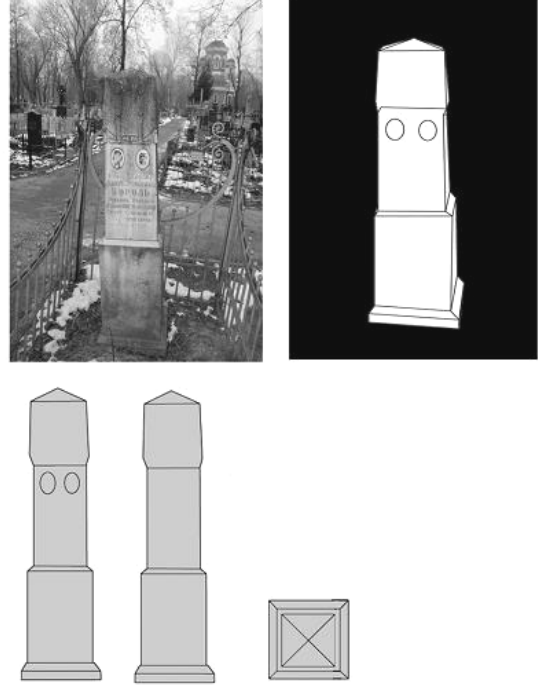
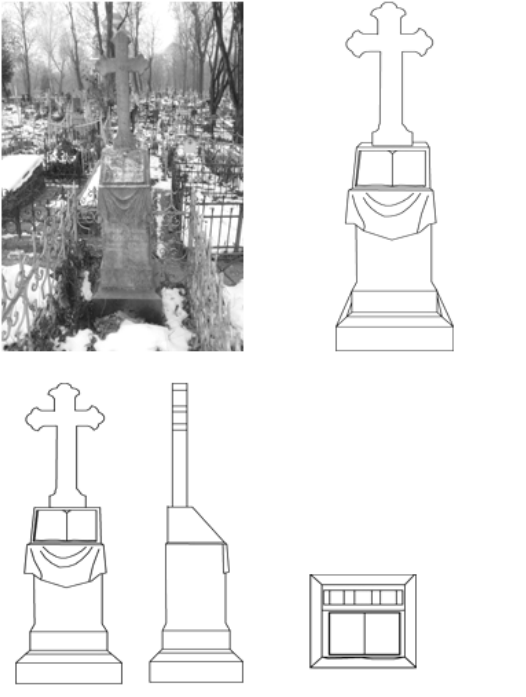
У процесі еволюції суспільного устрою змінювався зовнішній вигляд надгробків. Ритуал поховання опинився під впливом соціальних чинників. Сама форма надгробку, техніки і матеріали виконання, способи і місця захоронення – сукупно мали вказувати на соціальний статус померлого. Для майстерень, що спеціалізувалися на виготовленні надгробків, існували певні правила. За умов дотримання цих правил, надгробок феодала істотно відрізнявся від надгробку простолюдина. Могили селян, ремісників завершувались, як правило, дерев'яним, рідше кам'яним хрестом або недорогим надгробком. На могилах знаті можна було бачити художньо-вартісні зразки меморіального мистецтва. Збереження традицій, професійність цехових майстрів, високі вимоги до рівня виконання робіт сприяли формуванню ексклюзивних рис меморіальних пам'ятників окресленого періоду, наближали їх до творів сакральної скульптури. Прогресували ремісничі техніки, з'являлися нові інструменти і засоби обробки матеріалу. Ще з часів феодальної доби збереглися надгробки, що мають чіткі геометричні обриси, оздоблені орнаментами, доповнені написами. Вони засвідчують, що до створення надгробку відносилися як до синтезу ремесла, архітектури, мистецтва. Виразніше виявлялося соціальне розшарування. Могили знаті вирізнялися ретельно відшліфованими кам'яними плитами, рельєфно виконаними орнаментами, використанням заліза, кольорових, навіть, дорогоцінних металів у окремих елементах оздоблення.

Варто зазначити, що еволюція художньої форми надгробку в часи Середньовіччя в Європі протікала досить активно. Органічний зв'язок надмогильних пам'ятників з основними видами мистецтва – архітектурою, скульптурою, живописом, декоративно-прикладним мистецтвом – зумовлював участь жанру в національно-культурному розвитку.

До культурної спадщини українського народу належать багато відомих зразків сакрального характеру, що збереглися і які вважаються перлинами

Таблиця 1

*Композиційні та типологічні різновиди православних надгробків*

 <p>The photograph shows a stone cross on a tiered base with an inscription. Below it are two line drawings of the cross and its base, and a top-down view of the base.</p>	 <p>The photograph shows a tall, dark, tiered tombstone with a cross on top. Above it are two line drawings of the monument and a top-down view of the base. To the right is a 3D perspective drawing of the monument.</p>
<p>Надгробок Георгія Миколайовича Дубинського (ділянка 2-35)</p>	<p>Надгробок лікаря Івана Богдановича (ділянка 3-16)</p>
 <p>The photograph shows a tall, narrow stone monument with two circular niches. To its right is a black silhouette of the same monument. Below are two line drawings of the monument and a top-down view of the base.</p>	 <p>The photograph shows a cross-shaped monument with a draped cloth on the base. To its right is a line drawing of the monument. Below are two line drawings of the monument and a top-down view of the base.</p>
<p>Надгробок поручика Йосипа Туманова (ділянка 3-18)</p>	<p>Надгробок Ганни Акимівни Подвойської (ділянка 1-19)</p>

Таблиця 2

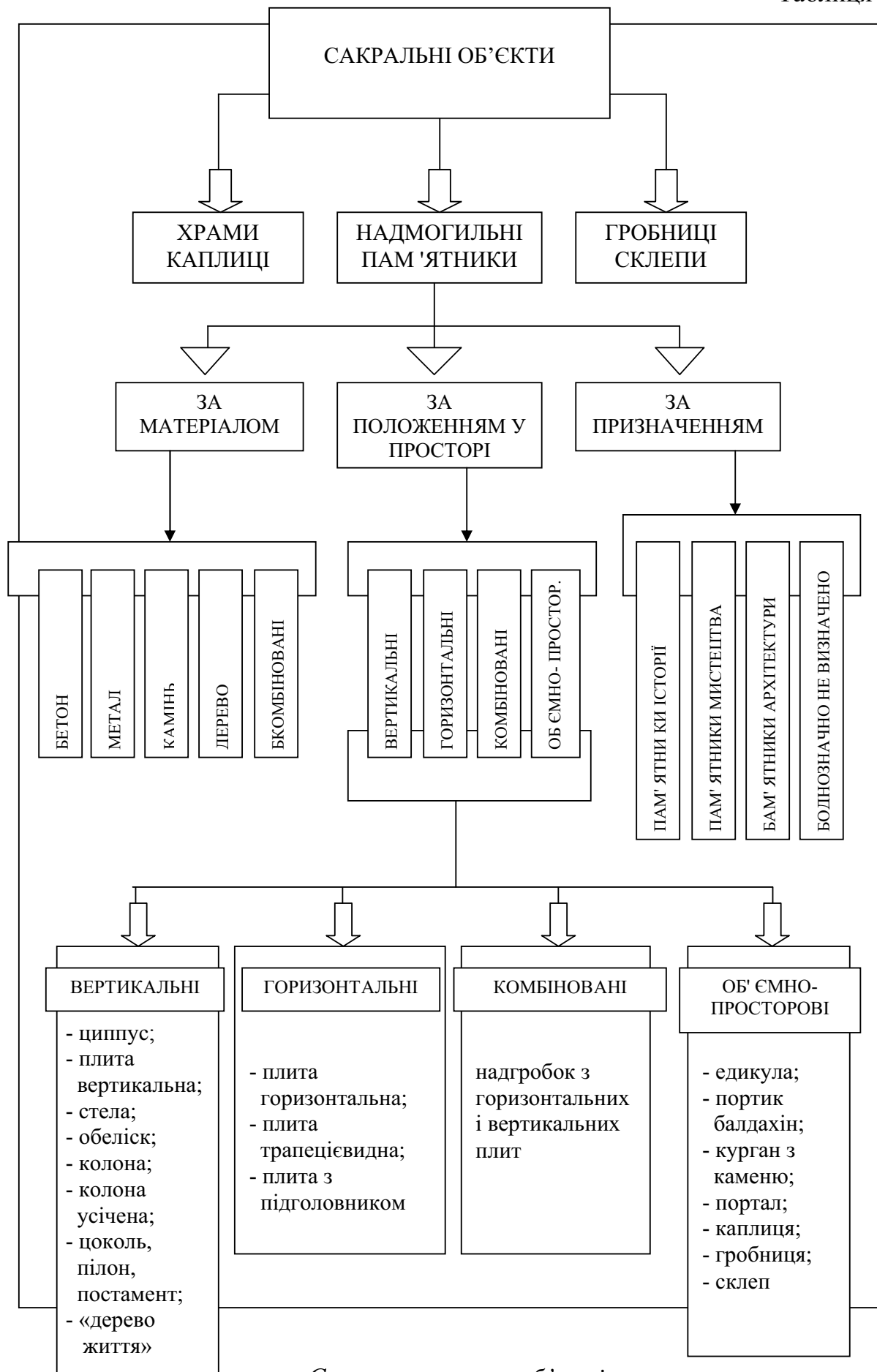


Схема сакральних об'єктів

меморіальної творчості. На рівні із скульптурними пам'ятками, над якими працювали талановиті майстри – різники, скульптори, до таких відносимо архітектурні об'єкти поховань, зведені за проектами відомих архітекторів – невеликі храми, каплиці, гробниці оригінальної форми, склепи. Значна кількість меморіальних споруд виконувалася народними майстрами. За свідченням дослідників київського некрополю, з часів Київської Русі до тепер вітчизняні православні надгробки відзначалися великою різноманітністю типів і форм. Але, незважаючи на це, наділені індивідуальними рисами – вони створювалися згідно певних композиційних та стильових правил.

Наприклад, на київських похованнях, зокрема могилах Лук'янівського меморіального заповідника, найбільш поширеними є композиції, в яких головними елементами є вертикальні хрести, стели, скульптурні зображення, горизонтально розташовані плити, квітники, огорожені ґратами з хвірткою. Допоміжними елементами за наявності місця могли бути столики та лави.

Надмогильні пам'ятники, як вже відзначалося, є найбільш масовими: різноманітні за типами, композиційною будовою, формою, символікою, масштабом, матеріалом, техніками виконання; аскетичні й багато декоровані – вони визначають загальний образ кладовища. Певне враження щодо художньо-пластичних та конструктивних особливостей таких об'єктів на Лук'янівському кладовищі дає таблиця 1.

Враховуючи кількість формотворчих факторів, що визначають естетичні якості надгробка як малої архітектурної форми, твору монументального мистецтва, зразка декоративної пластики доцільно проводити його структурний аналіз в системі існуючих сакральних об'єктів (таблиця 2).

Виділивши з загальної номенклатури сакральних об'єктів надмогильні пам'ятники, або надгробки, передусім класифікуємо їх за трьома основними ознаками, а саме:

- матеріалом;
- положенням у просторі;
- функціональним призначенням.

Переслідуючи мету виявити типологічні та композиційні особливості надгробку, відзначимо, що головними визначниками, що формують естетичну якість надгробка, виступають форма та положення у просторі. З таблиці бачимо, що основним формотворчим елементом, одночасно, засобом композиції є надмогильна плита різних видів і комбінацій. Незважаючи на суттєві відмінності щодо форми і положення в просторі об'ємно-просторових різновидів надмогильних пам'ятників, варто не залишати останні поза увагою у класифікаційній процедурі, що дозволяє системно охопити і графічно представити типологічні та композиційні аспекти формотворчого процесу.

У загальному, навіть, побутовому розумінні «надгробком» вважаються могильні плити, каміння, надгробні пам'ятники, а також скульптурні та

архітектурні форми, зведені на місцях поховань для шанобливого спомину померлих. Здійснимо спробу виявити типові для них характеристики.

Коли ми говоримо про пам'ятник, в основу якого покладено плиту, важливо розуміти, що плита може мати вертикальне і горизонтальне положення, бути прямокутною, трапецієвидною, багатокутною, з гострими і заокругленими ребрами, а за основними лицьовими обрисами – довільної форми.

Горизонтальні плити у плані й перерізі переважно мають форму правильних прямокутників, з фасками по периметру чи без них; хоча це й не обов'язкова вимога, можливі й інші геометричні інтерпретації.

Горизонтальна плита може розташовуватись на базі; на землі (база знаходиться дещо нижче рівня землі); плита може бути одного розміру і подібної форми з базою, а може й відрізнятись від неї; містити різні барельєфні або горельєфні зображення; горизонтальна плита, як правило, не потребує завершення. До об'єктивних закономірностей можна віднести те, що плита завжди розташована в одній площині; може бути виконана з одного або різних матеріалів з базою.

Ми перерахували найбільш суттєві характеристики. На практиці ж горизонтальні плити мають безліч дрібних, несуттєвих відмінностей, які у формотворчому процесі є додатковими. Декоративні аксесуари (символи, епітафії, зображення, підписи, орнаменти) горизонтальних плит, як правило, мають форму і пластику барельєфів чи горельєфів.

Вертикальна плита являє собою геометричну форму, зазвичай вигляду прямокутної призми, зрізаної піраміди, у яких один вимір по висоті суттєво відрізняється від двох інших. Плита з базою можуть виконуватися з одного або різних матеріалів, мати різні види з'єднань. Основними матеріалами для виготовлення плит слугують граніт, мармур, бетон, рідше – метал. Вертикальні плити умовно класифікуються за видами, на стели, обеліски, колони.

Стелою називають вертикально встановлену плиту з написами, розписами або рельєфними зображеннями. Відрізняються стели за розміром, геометрією, стильовими рисами, дизайном – можливі варіанти від плоскої до кубічної форми, від чотирикутної до округлої і т. п.

Обеліск – це гранчастий стовп, що, звужуючись догори, має пірамідалне завершення. Ставляться обеліски переважно на братських могилах та на могилах видатних особистостей.

Колона – кругла або багатогранна вертикально витягнута геометрична форма, у більшості випадків складається з увінчаного капітеллю фусту (стовбура), що спирається на базу. Розповсюдженою є версія, що походження колони пов'язане з символікою природних форм, зокрема – дерева.

Особливого представлення плита трапецієвидна не потребує, зовні вона виглядає,

як звичайний її прототип – горизонтальна плита, відмінним є те, що висота узголів'я більша за висоту підніжжя. Винятком можуть бути форми, для виконання яких використовуються різні матеріали.

Наведена характеристика горизонтальних, вертикальних, та трапецієвидних плит є основою для їх проектування і реставрації. Крім вищезгаданих існують комбіновані різновиди плит, наприклад, плита з підголівником.

**Висновки.** Враховуючи, що існування єдиної термінологічної бази є важливою умовою формування фахової уяви, узагальнено існуючі термінологічні поняття.

Згідно поставленої мети, з позицій композиційного підходу виявлено найбільш суттєві ознаки православного надгробку.

**Подальший напрям дослідження.** В межах даної публікації не ставилося завдання провести детальний аналіз надгробків за всіма основними класифікаційними ознаками. Ми свідомо не розглядали композиційне і змістовне значення аксесуарів сакрального характеру. Це складовою частиною входить до системної графічної моделі, наведеної в таблиці 2, яка може слугувати свого роду програмою подальших досліджень за обраною тематикою.

#### Література:

1. Державний історико-меморіальний Лук'янівський заповідник // Музеї України. – №4 (16). – 2006. – С. 16–17.
2. Станкевич М. Є. Автентичність мистецтва. Питання теорії пластичних мистецтв. Вибрані праці. Спілка критиків та істориків мистецтва. Львів– 2004.
3. Українська хрестологія. Мистецтвознавчі дослідження. Спец. випуск Народознавчих зошитів Інституту народознавства НАН України. За редакцією С.Павлюка, та М Станкевича. Львів, 1997.
4. Попельницька О. Стан вивчення в Україні спеціальної історичної дисципліни ставрографії: постановка проблеми : [Електронний ресурс] / О. О. Попельницька // Національна бібліотека України ім. В. І. Вернадського – Електрон. дан. – 14.03.2013. – Режим доступу: <http://dspace.nbuv.gov.ua:8080/dspace/handle/123456789/4927?show=full>, – вільний. Загол. з екрана. – Мова укр. ( з інтернету )
5. Проценко Л. Історія київського некрополя / Л. Проценко. – К.: Національна академія наук України, інститут української археології та джерелознавства ім. М. Грушевського, 1995. – 412 с.
6. Проценко Л. А. Лук'янівське цивільне кладовище. Путівник / Л. Проценко, Ю. Костенко. – К.: Інтерграфік, 1998. – 144 с.
7. Івакін В. Християнський поховальний обряд населення давньоруського Києва (XI–XIII ст.) / В. Івакін // Археологія: науковий журнал з проблем археології та давньої історії. – К., 2008. – Випуск 3. – С. 60–75.
8. Авдеев А. Древнерусские надгробия: [Електронний ресурс] / Александр Авдеев // Церковный вестник. – Електрон. дан. – 15. 08 2012. – Режим доступу: [http://www.e-vestnik.ru/history/drevnerusskie\\_nadgrobiya\\_5455](http://www.e-vestnik.ru/history/drevnerusskie_nadgrobiya_5455), – вільний. Загол. з екрана. – Мова рос. ( з інтернету )
9. Жадько В. О. Некрополь на Байковій горі : літературно-публіцистичне видання / В. Жадько. – К. : Фенікс, 2008. – 312 с. : іл.
10. Кульова В. Національний некрополь // Урядовий кур'єр. – 2007. – №66 (13 квітня). – С.8-9. – Лук'янівський цвинтар
11. Сіткарьова О. До питання про надмогильні плити некрополя Успенського собору Києво-Печерської Лаври // Мистецтвознавство України : Зб. наук. праць Інститут проблем сучасного мистецтва АМУ. – К. : СПД Пугачов О.В., 2006. – Вип. 6-7. – С. 503-510. –
12. Турчин В.С. Надгробные памятники эпохи классицизма в России : типология, стиль и иконография // От Средневековья к Новому времени. – М., 1984. – с. 211-228.