



# ЕКОНОМІКА ТА ІННОВАЦІЙНИЙ РОЗВИТОК НАЦІОНАЛЬНОГО ГОСПОДАРСТВА

УДК 331.101.262-025.13

Шкурупій О. В.,  
д.е.н, професор, завідувач кафедри міжнародної економіки  
Франко Л. С.\*,  
аспірант кафедри міжнародної економіки  
Вищий навчальний заклад Укоопспілки  
«Полтавський університет економіки і торгівлі»

## БАГАТОРІВНЕВА МОДЕЛЬ ЕФЕКТИВНОСТІ СТВОРЕННЯ ТА ВИКОРИСТАННЯ ЛЮДСЬКОГО КАПІТАЛУ

**Постановка проблеми.** Особливістю сучасного розвитку суспільства є поступове формування постіндустріального типу господарювання, якому властиве інтенсивне використання інновацій, глобальних інформаційних систем та новітніх технологій. На відміну від періоду індустріальної економіки, коли визначальними чинниками були матеріальний і фінансовий капітал, нині все більшого значення набуває людський чинник, який перетворюється на провідну продуктивну силу суспільного розвитку. У всіх сферах економіки набуває надзвичайної актуальності проблема ефективного використання людського капіталу як одного з основних факторів виробництва.

**Аналіз останніх досліджень і публікацій.** У економічних дослідженнях останніх років з боку науковців приділяється значна увага питанням, які пов'язані з розвитком та використанням людського капіталу в сучасних умовах господарювання. Засновниками теорії людського капіталу є американські вчені Т. Шульц і Г. Беккер. Серед сучасних дослідників, які працюють за названою проблематикою слід відзначити таких науковців як В. Антонюк, О. Бородіна, О. Грішнова, С. Дятлов, Р. Капелюшников, М. Критський, М. Хромов та ін.

Незважаючи на досить велику кількість наукових праць та публікацій із зазначеної проблеми, питання ефективності створення та використання людського капіталу в сучасних умовах господарювання залишаються актуальними і потребують подальших досліджень.

**Постановка завдання.** Мета статті – представити ефективність створення та використання людського капіталу у вигляді багаторівневої моделі, з'ясувати значення людського чинника для забезпечення успішної діяльності суб'єктів підприємництва та розвитку економіки країни.

**Виклад основного матеріалу дослідження.** Сучасні процеси виробництва засновується на системі факторів виробництва, що постійно взаємодіють між собою. За нашим трактуванням, названа система є сукупністю взаємодіючих ресурсів, які за умови їх використання, перетворюються на фактори виробництва та забезпечують завдяки активній ролі людини в процесах відтворення ефект синергії, що веде до максимізації виробничої функції первинних (базових) суб'єктів господарювання та зростання багатства та розвитку соціуму в цілому.

У другій половині XIX ст. концепція трьох факторів виробництва (Ж. Б. Сей) суттєво змінила погляди на економічні ресурси, поклавши початок їх сучасному концепту і методології аналізу. Названа концепція дозволила підняти на якісно новий щабель супутні проблеми вартості товару та обґрунтування пануючих систем суспільного розподілу національного багатства. На початку XX ст. (Дж. Кларк) до названих трьох факторів було додано четвертий – підприємницькі здібності, тобто здатність поєднувати попередні три фактори у найоптимальніших пропорціях [3, с. 309].

Така класифікація факторів виробництва довгий час вважалася завершеною, але під впливом науково-технічного прогресу, інтенсивного розвитку комп'ютерних та інноваційних технологій виникла необхідність виокремлення інших самостійних факторів – інформації, а також знань. Необхідно зазначити, що трансформація інформації у знання відбувається у наш час за поширення активної ролі у виробничих процесах людини-носія людського капіталу.

\*Науковий керівник: Шкурупій О.В. – д.е.н., професор

Продуктивні сили і виробничі відносини постійно розвиваються, при цьому відбувається зростання ролі людини в системі сучасного виробництва. Особливо значимою стає роль людини внаслідок інноватизації економічного життя суспільства. Індивід – носій людського капіталу – є творцем інновацій, а отже, його діяльність є рушійною силою прогресивного розвитку господарських процесів.

Поняття людський капітал увійшло в науку на початку 60-х років ХХ ст. в західній економічній літературі. За Т. Шульцем людський капітал – це наявний запас придбаних знань, навичок, досвіду, здоров'я, здібностей, мотивів та енергії, що можуть бути використані протягом певного періоду часу з метою виробництва товарів і послуг, водночас капітал є складовою частиною людини і саме тому є майбутнім джерелом її доходів; за Г. Беккером – це сукупність знань, здоров'я, навичок і досвіду, які використовуються індивідом для отримання доходу [10].

Л. Туроу визначив людський капітал як «виробничі здібності, обдарування і знання» людини, а також таку специфічну ознаку як «повага до політичної і соціальної стабільності» [12, с. 15]. Ф. Махлуп, відніс до людського капіталу будь-які «вдосконалення», що «збільшують фізичні або розумові здібності людини» [11, с. 419].

Дж. Кендрик ідентифікував людський капітал як «здатність протягом певного періоду створювати продукт і доход, включаючи неринкові форми доходу». Виходячи з такого визначення капіталу, науковець поділив його на дві основні складові – речовий і неречовий капітал, а з кожної з цих частин, у свою чергу виділив капітал втілений і невтільений в людях. Людським капіталом у цій структурі буде втілений в людях речовий і не речовий капітал. Під речовим капіталом, що втілений в людях розглядаються вкладення у формування та виховання людини, такі вкладення розглядаються виключно як споживання, а не інвестиції. Під неречовим капіталом, що втілений в людях розглядаються витрати на освіту та професійну підготовку людини, її здоров'я, а також на мобільність трудових ресурсів [2, с. 31].

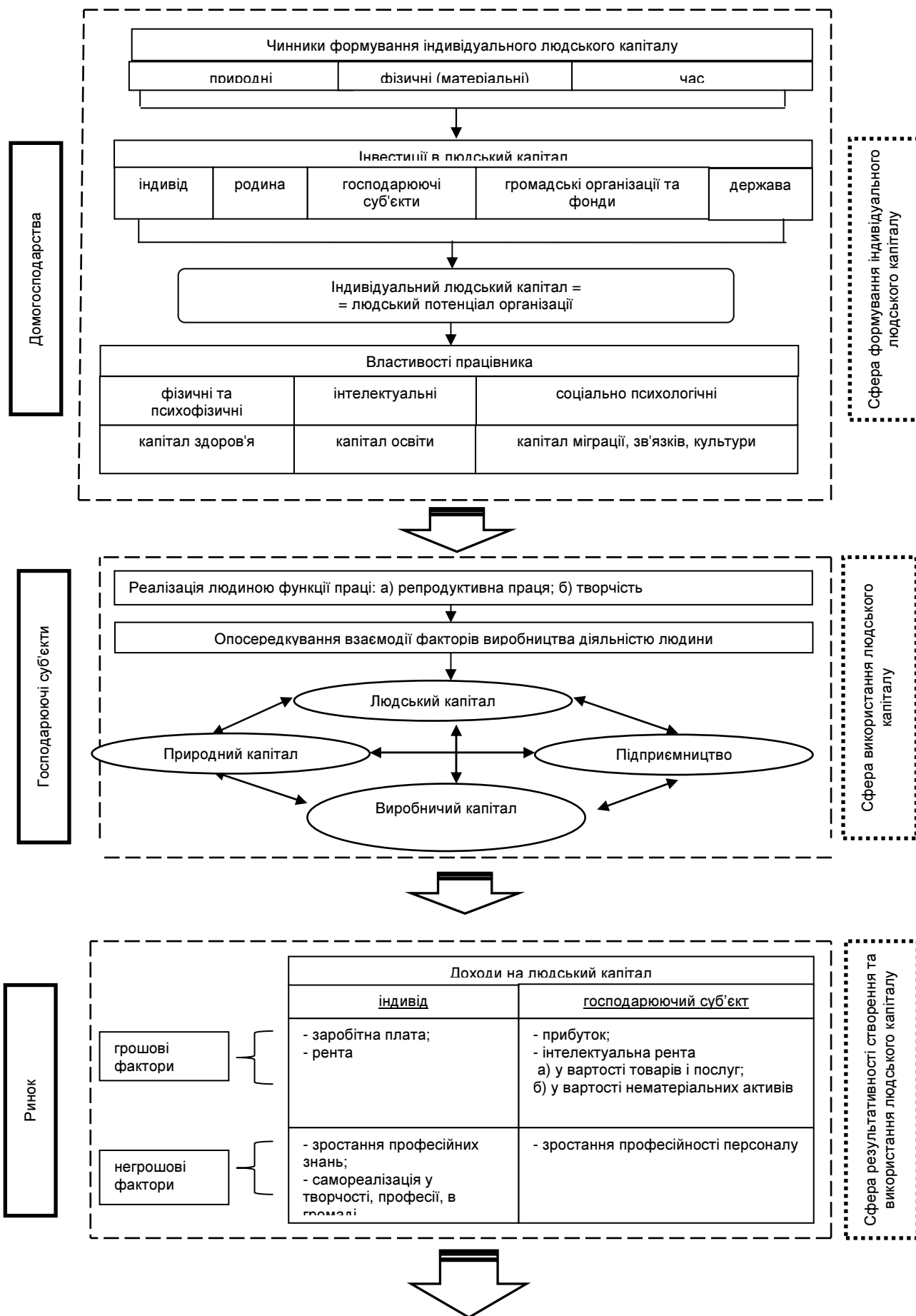
Категорія «людський капітал» є багатогранною. Нині багато сучасних науковців (В. Антонюк, О. Бородіна, Н. Голікова, С. Дятлов, Р. Капелюшников, Х. Кір'ян, А. Чорна та ін. ) звертають увагу на визначення сутності та змісту зазначеного поняття, взявши за основу низку ознак, які відображають різні аспекти цієї категорії [8, с. 220-221]. Аналіз існуючих теоретико-методологічних підходів дозволяє визначити та виокремити три основні ознаки, які найбільш часто використовуються при визначенні сутності категорії «людський капітал», і дають можливість віднести знання, навички, здібності й інші властивості індивіда до виробничих ресурсів, представивши їх як відповідну форму капіталу. По-перше, ознакою капіталу є необхідність здійснення певних фінансових, матеріальних витрат, а також витрат часу, без яких формування ресурсу неможливе; по-друге, створений і функціонуючий ресурс надає змогу отримати дохід від його використання; по-третє, властивості людей, залучені у сферу виробничих відносин, використовуються для створення товарів і послуг [9, с. 7].

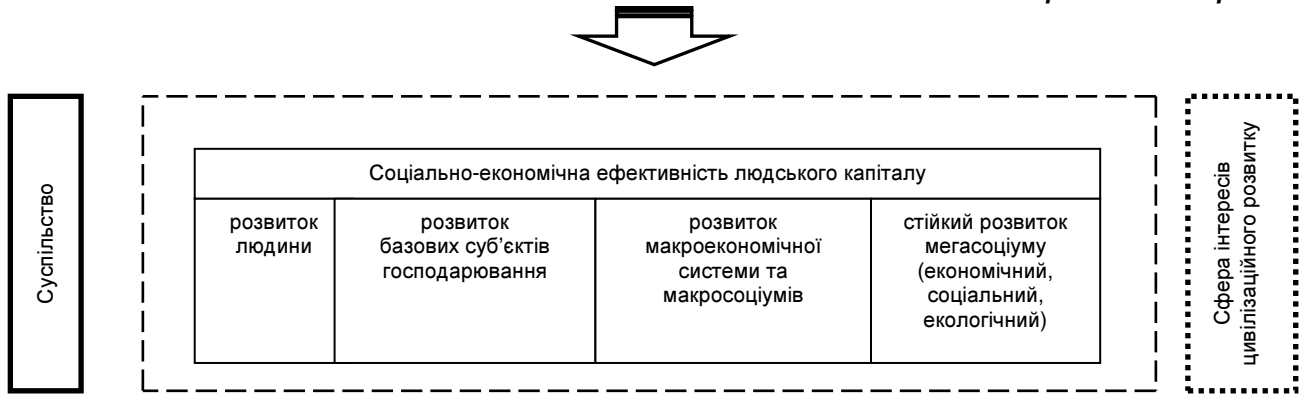
У наш час науковці дають все більш розширені формулювання сутності людського капіталу, засновуючись на поглибленому його вивченні. З багатьох існуючих нині підходів до ідентифікації людського капіталу найбільш змістовним і конкретизованим, на нашу думку, є підхід О. Грішнкової. Науковець трактує людський капітал, як сформований або розвинений у результаті інвестицій і накопичений людиною певний запас здоров'я, знань, навичок, здібностей, мотивацій та інших продуктивних якостей, який цілеспрямовано використовується в тій чи іншій сфері економічної діяльності, сприяє зростанню продуктивності праці та завдяки цьому впливає на зростання доходів його власника [1, с. 118]. Людина має певний потенціал, у вигляді знань, навичок та досвіду (у т. ч. професійних), який у разі використання у процесі виробництва перетворюється на капітал, а отже стає фактором виробництва, починаючи взаємодіяти з іншими чинниками.

Узагальнення дозволили до констатувати вихідне наукове положення, покладене нами в основу моделі, яка відображає ефективність створення і використання людського капіталу (рис 1).

Названа модель представлена як багаторівнева побудова, згідно з якою, формалізовано процеси, що відбуваються у сфері створення людського капіталу на рівні домогосподарств (перший рівень моделі) та у сфері використання людського капіталу на рівні підприємств (другий рівень моделі). Взаємодію виробників людського капіталу (домогосподарств) та споживачів (підприємств) опосередковують ринкові відносини – саме вони забезпечують реалізацію інтересів первинних суб'єктів. Це відображає сфера результативності створення та використання людського капіталу (третій рівень моделі). Якщо інтереси суб'єктів мікрорівня гармонізовані, досягаються визначальні умови досягнення інтересів цивілізаційного розвитку: соціально-економічна ефективність людського капіталу визначається в кінцевому підсумку а) розвитком людини; б) розвитком базових суб'єктів господарювання; в) розвитком макроекономічної системи та макросоціумів; г) стійким розвитком мегасоціуму.

За сукупним змістом процесів макrorівня модель відображає такі аспекти: трансформацію людського капіталу індивіда у людський потенціал підприємства; здійснення інвестицій, використання у виробництві, формування доходів (три визначальні ознаки людського капіталу); ефективність створення та використання людського капіталу за критерієм інтересів базових суб'єктів мікрорівня (людини та підприємства).





**Рис. 1. Ефективність створення та використання людського капіталу за критерієм інтересів цивілізаційного розвитку (багаторівнева модель)**

*Джерело: авторська розробка*

Трансформація людського капіталу індивіда у людський потенціал підприємства є вихідною умовою відтворювальних процесів: чим краще капітал, який створений на рівні індивіда (працівника) ідентифікований як потенціал підприємства, тим більш успішнішим може стати його фактичне використання.

На формування індивідуального людського капіталу впливають досить багато чинників. Передусім впливають функції домогосподарств та роль сім'ї. В рамках їх діяльності відбувається виховання індивіда, формування його морально-етичних, культурних цінностей, соціально-психологічних властивостей та професійної спрямованості. Закладаються основи капіталу здоров'я, капіталу освіти та капіталу зв'язків і культури шляхом інвестицій в людський капітал. Інвестування в людський капітал є найбільш результативним, тому що він є єдиним активним капіталом, на відміну від всіх інших, які є пасивними і підпорядковуються людині.

Джерелами інвестування у людський капітал індивіда виступають: держава (уряд), недержавні суспільні фонди й організації, міжнародні фонди й організації, регіони, освітні заклади, підприємства, сім'ї та окремі громадяни, тобто, людський капітал створюється на двох різних рівнях: у суспільному секторі економіки (за рахунок державних і приватних інвестицій) і на особистісному рівні. Процесу нагромадження інтелектуального капіталу індивід сприяє власними зусиллями, отримуючи нові знання з друкованих джерел, електронних ресурсів, спілкуючись з іншими особами. Нині, зокрема в економічно розвинутих країнах, посилюється роль держави. Йдеться про інвестування у людський капітал, з огляду на те, що держава має значний вплив на дві найважливіші сфери його формування – освіту та охорону здоров'я. В країнах ЄС видатки на охорону здоров'я становлять у середньому 8,87% ВВП; лідери – Франція – 10%, Німеччина – 10,9%; особливо зростає фінансування передових напрямів медичної науки; у США на дослідження з медичної генетики витрачається набагато більше, ніж на дослідження космосу [7].

Сформований на рівні індивіда людський капітал розглядається підприємцями як придатний для використання ресурс, тобто людський потенціал організації, який в разі залучення до процесу виробництва трансформується у фактор виробництва (людський капітал), що здатен забезпечити підвищення ефективності діяльності господарюючого суб'єкта за умов його розвитку шляхом інвестицій. Підприємства здійснюють підготовку персоналу відповідно до поточних і перспективних потреб виробництва, і мають достовірну інформацію про ефективні напрями капіталовкладень у навчання та професійну підготовку, що дає змогу активізувати трудову діяльність персоналу, підвищити продуктивність праці, скоротити витрати робочого часу, покращити конкурентоспроможність товарів чи послуг.

Другою принциповою умовою побудови моделі створення та використання людського капіталу є комплексне відображення всіх трьох ознак капіталу – інвестицій, використання у виробництві, доходів. Саме названі процеси відбуваються в реальному господарському житті, при формуванні і використанні людського капіталу на всіх рівнях його руху. Йдеться про те, що для формування людського капіталу потрібне здійснення інвестицій (у вигляді певних витрат, матеріальних, фінансових, витрат часу); тільки залучення людського капіталу у суспільне виробництво дає змогу отримати вигоди від його використання (як власнику-працівнику, так і господарюючому суб'єкту); властивості людей, залучених у сферу виробництва, використовуються для створення товарів і послуг, їх покращення та вдосконалення. Як відзначає В. Антонюк: «Людський капітал не існує без людини, яка є його безпосереднім носієм і власником. Він формується протягом значного періоду життя людини шляхом інвестицій в освіту, професійну підготовку, збереження здоров'я,

інформаційне забезпечення, мобільність. Однак безпосередньо реалізується в процесі її трудової діяльності, саме тут сформований людський потенціал перетворюється на капітальний актив, який приносить дохід його власнику (у вигляді заробітної плати, інших доходів) і його користувачеві – підприємству (у вигляді прибутку)» [4, с. 22].

Логіка побудови моделі створення та використання людського капіталу зорієнтована у кінцевому підсумку на розуміння процесів ефективного використання людського капіталу. Критеріями є: а) інтереси розвитку людини; б) інтереси господарського розвитку. Це третій (формалізований за допомогою моделі) визначальний аспект дослідження людського капіталу на макрорівні.

Людський капітал є найважливішим чинником соціально-економічного розвитку. Враховуючи започаткування нині процесів розбудови постіндустріальної економіки, його значення – унікальне. Це обумовлене тим, що всі фактори можуть взаємодіяти у виробничих процесах лише завдяки трудовій діяльності людини. Роль індивіда у виробництві визначається тим, що вона є не тільки творцем і носієм людського капіталу. Людина, як суб'єкт виробничих відносин використовує надбаний людський капітал і, ці дії, стають джерелом ефективності господарювання через створення матеріально-речових, науково-дослідних і організаційно-управлінських чинників розвитку підприємства. Без інтелектуальної діяльності людини сучасний виробничий процес стає просто неможливим. У результаті зазнають змін не тільки зв'язки між факторами виробництва, а трансформується процес їх взаємодії, тобто змінюється технологічний спосіб виробництва.

За умов становлення нової постіндустріальної економіки відбувається зміна ролі людського капіталу – він перетворюється з витратного фактора в основний продуктивний і соціальний. Нині людський капітал є набагато ціннішим для ефективного розвитку сучасного суспільства ніж природні ресурси і накопичене багатство. Підтвердженням є той факт, що людський капітал формує 64% загального обсягу багатства країн (фізичний – 16%, природний – 20%), а у найбільш розвинених країнах, таких як Японія, частка людського капіталу у створенні національного багатства сягає 80% [9, с.63].

Якщо раніше найважливішими чинниками зростання була концентрація праці та капіталу, насичення виробництва обладнанням і технікою, то для нових економічних відносин (відносин постіндустріальної економіки, що започатковується) властивим є розвиток технологій, розширення сфери послуг та наукоємних галузей. В основі сучасних системних перетворень знаходяться знання, які на відміну від природних ресурсів, є невичерпними і незамінними, а кількість такого ресурсу не зменшується, а навпаки збільшується і накопичується, перетворюючись на потенціал, який може бути більш ефективно використаний у процесах виробництва. Таким чином, за умов сучасного розвитку, матеріальні фактори поступаються місцем знанням, втіленим в людському капіталі особистості.

У нових економічних умовах капітал, як фактор виробництва, істотно змінюється, так би мовити «інтелектуалізується». Продукт, який отримує підприємство, унаслідок використання у виробничому процесі людського капіталу індивіда, є результатом інтелектуальної праці – розумової діяльності людини, яка спрямована на виробництво товарів і послуг. Продуктами інтелектуальної діяльності людини, що їх отримують господарюючі суб'єкти стають: патенти, авторські права, торгові марки, всі види ноу-хау (розроблені на підприємстві бізнес-процеси й методологія), виробничі таємниці, а також репутація фірми, сталість клієнтури, господарські зв'язки з покупцями й постачальниками, що зафіксовані договорами, бази даних й масиви інформації, звіти, характер та особливості роботи персоналу, програмне забезпечення тощо. Не маючи відчутної фізичної форми й речової цінності, нематеріальні активи здатні надавати господарюючому суб'єкту переваги на ринку та приносити значні доходи за рахунок привілеїв, які має власник [9, с.53].

Основним джерелом капіталу стають права власності на нематеріальні активи, що виражені у вигляді ліцензій, патентів, закріплених прав власності. Звичайно, капітал, вкладений у матеріальні ресурси не зникає, але його значення зменшується, у порівнянні з людським капіталом. «В сучасній економіці розвинених країн капітал або поступається місцем організації людей, що мають відповідні знання, здібності та успішно маніпулюють ними на рівні господарської організації, або відкривають простір для індивідуальної діяльності, суб'єкти якої все більшою мірою стають незалежними» [6].

Формування людського капіталу індивіда та ефективно його використання, як фактора виробництва, у процесах господарювання забезпечує на мікрорівні: а) для людини можливість самореалізації, підвищення кваліфікації, освоєння суміжних видів діяльності для індивіда шляхом нагромадження професійного досвіду, знань та навичок, що в свою чергу, сприяє зростанню доходів, а отже, веде до покращення рівня життя; б) для підприємства прибуток та інтелектуальну ренту. Одночасно відбуваються позитивні зміни на макрорівні, що проявляється через економічне зростання, підвищення конкурентоспроможності національної економіки та добробуту населення. Як відзначає А. Поручник, «у сучасному глобальному середовищі конкурентоспроможними можуть бути лише ті країни, які досягли високих показників людського розвитку на основі, насамперед, великомасштабних інвестицій у людський капітал, інтелектуальне «насичення» масових професій та створення сприятливих умов для всебічного, творчого розвитку людини. Це забезпечує країнам, по-перше, зростання продуктивності праці в різних сферах народного господарства; по-друге, нарощування

інтелектуального потенціалу та стійкі темпи економічного зростання; по-третє, перманентну модернізацію структури економіки відповідно до змін кон'юнктури на світових ринках [5, 440].

Послідовність ефективних процесів створення та використання людського капіталу на мікро- та макрорівнях світової господарської системи веде до стійкого розвитку мегасоціуму – економічного, соціального, екологічного.

**Висновки з даного дослідження.** За умови переходу від індустріального до постіндустріального розвитку суспільства відбувається як кількісна, так і якісна реструктуризація базових факторів виробництва. Знання посідають домінуюче місце у сучасній системі факторів виробництва, тим самим змінюючи уявлення про людину економічну, яка набуває статусу людини свідомої, інтелектуально розвиненої, креативної, творчої. Специфіка сучасної системи факторів виробництва полягає в тому, що жоден фактор виробництва не може ефективно функціонувати, не маючи інтелектуальної складової та елементу інноваційності.

В умовах сучасних економічних відносин, детермінованих інноваційними процесами розвитку, людський капітал, що вкладається індивідом у виробництво, потрібно оцінювати як чинник, який активізує використання інших факторів виробництва. Людський капітал стає причиною виникнення нових продуктивних якостей землі, капіталу, підприємництва та інших ресурсів, що використовують суб'єкти господарювання. Кожен з названих факторів, набуваючи нової якості, у поєднанні з людським капіталом бере участь у формуванні принципово нової системи економічних ресурсів, що вводяться підприємствами. Використання створеної за опосередкування людського капіталу нової системи факторів виробництва є необхідною умовою господарського розвитку на усіх рівнях сучасної системи господарювання.

Створення та використання людського капіталу відображає багаторівнева модель ефективності названих процесів. Визначальним критерієм цієї моделі обрано інтереси цивілізаційного розвитку, що у конкретизованому вигляді дозволяє визначити соціально-економічну ефективність людського капіталу через показники: а) розвитку людини; б) розвитку базових суб'єктів господарювання; в) макроекономічної системи та макросоціумів; г) стійкого розвитку мегасоціуму. Багаторівнева модель заснована на відтворенні поведінки базових суб'єктів мікроекономічних відносин, керованих метою реалізації власних інтересів – домогосподарств ( утримувачів індивідуального людського капіталу, як потенційного ресурсу підприємств) та господарських одиниць ( користувачів людського капіталу). За германізації інтересів суб'єктів макрорівня створюються визначальні умови досягнення інтересів цивілізаційного розвитку. Це дозволяє оцінювати процес створення та використання людського капіталу як ефективний.

### Література

1. Грішнова О.А. Людський розвиток : навч. посібник / О.А. Грішнова. – К.: КНЕУ, 2006. – 308 с.
2. Кендрик Дж. Совокупный капитал США и его формирование. – М.: Прогресс, 1978. – С. 31.
3. Кушнір Л.Л. Гносеологія ресурсів в економіці, її еволюція і сучасний концепт / Л.Л. Кушнір // Вісник Житомирського державного технологічного університету. Серія: Економічні науки. – 2011. – № 3(57). – С. 308-313.
4. Людський капітал регіонів України в контексті інноваційного розвитку: монографія / В.П. Антонюк, О.І. Амоша, Л.Г. Мельцер та ін.; НАН України, Ін-т економіки пром.-сті. – Донецьк, 2011. – 308 с.
5. Спільний європейський економічний простір: гармонізація мегарегіональних суперечностей: монографія / за ред. Д.Г. Лук'яненка, В.І. Чужикова. – К.: КНЕУ, 2007. – 544 с.
6. Тищенко М.П. Фактори виробництва в трансформаційній економіці [Електронний ресурс] / М.П. Тищенко. // Національна бібліотека ім. Вернадського. – Режим доступу: [http://www.nbuv.gov.ua/portal/Soc\\_Gum/Nvamu/Ekon/2009\\_6/29.pdf](http://www.nbuv.gov.ua/portal/Soc_Gum/Nvamu/Ekon/2009_6/29.pdf)
7. Україна 2020. Стратегія національної модернізації [Електронний ресурс] / Бесплатная библиотека «Источник знаний». – Режим доступу: <http://uchebnik-besplatno.com/mirovaya-ekonomika-uchebnik/rozvitok-lyudskogo-kapitalu.html>
8. Франко Л. Систематизація поглядів сучасних науковців на економічну категорію «людський капітал» / Л. Франко. // Науковий вісник ПУСКУ Економічні науки. – 2011. – № 4(49). – Ч. I. – С. 219-223.
9. Шкурупій О.В. Інтелектуальний капітал у трансформаційній економіці: монографія / О.В. Шкурупій. – Полтава: РВВ ПУСКУ, 2008 – 268 с.
10. Becker G. S Human Capital: A Theoretical and Empirical Analysis with Special Reference to Education. – 3-rd ed. – The University of Chicago Press. – 1993. – 390 p.
11. Machlup F. The Economics of Informations and Humen Capital / F. Machlup. – Princeton, 1984. – 419 p.
12. Thurow L. Investment in Learning / L. Thurow. – San Francisco, 1978. – P. 15.